

Energiapuun korjuun vaikutus metsämaan ominaisuuksiin ja puuston kasvuun



METLA

Lisätietoja:

Antti Wall, tutkija
Metsäntutkimuslaitos - Metla
PI 44, 69101 Kannus
antti.wall@metla.fi
Puh. 010 211 3426, 050 391 3419

Energiapuun korjuun vaikutus metsämaan ominaisuuksiin ja puuston kasvuun

Tavoitteet

Tutkimuksen tarkoituksena on arvioida heikentääkö energiapuun korjuu kasvupaikan puuntuotoskykyä ilmentäviä metsämaan ominaisuuksia ja puuston kasvua verrattuna runkopuun korjuuseen ja vaarantaako energiapuun korjuu kasvupaikan puuntuotoskyvyn.

Tulokset

Tutkimustulosten perusteella energiapuun korjuu aiheuttaa erittäin harvoin merkittäviä muutoksia maan orgaanisen aineen ja kokonaistypen varastoissa verrattuna runkopuun korjuuseen.

Energiapuun korjuun aiheuttamille muutoksille maan ravinteista alimmat ovat kasveille käyttökelpoisessa muodossa olevien kaliumin, kalsiumin ja magnesiumin varastot.

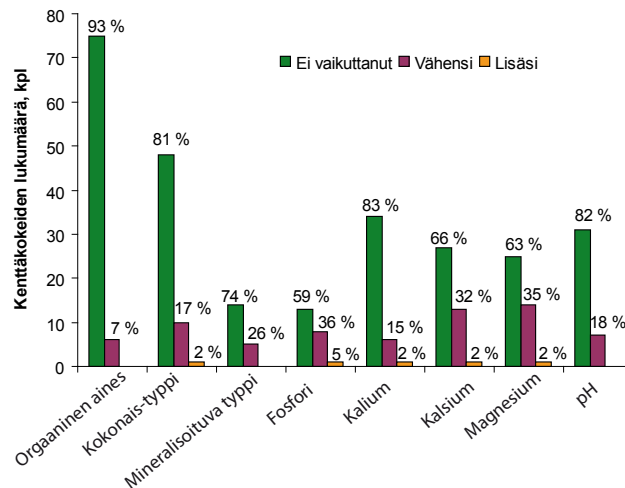
Energiapuun korjuu aiheuttaa harvoin puuston kasvun heikkenemistä verrattuna runkopuun korjuuseen uudistushakkuissa tai kasvatushakkuissa

Päätelmät

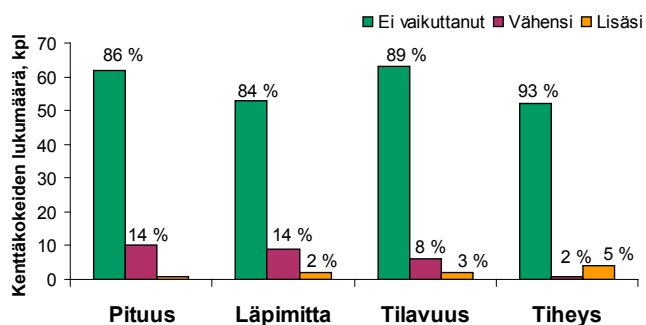
Tulosten perusteella energiapuun korjuu ei yleensä heikennä metsämaan ominaisuuksia eikä vaaranna puuntuotoskykyä.

Koska tulokset ovat peräisin lyhytkestoisista kokeista on kuitenkin suositeltavaa noudattaa varovaisuusperiaatteita energiapuun korjuussa:

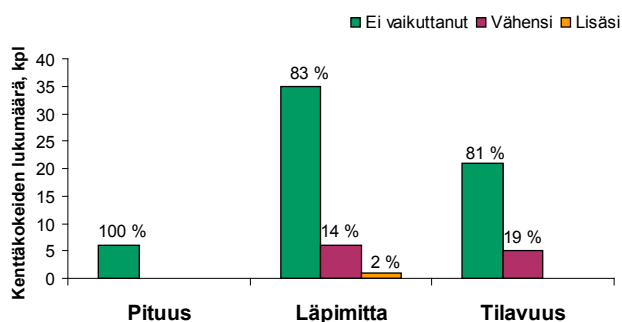
- energiapuun korjuu vain kerran puuston kiertoaikana
- vältetään korjaamasta kaikkia hakkuutähteitä



Energiapuun korjuun vaikutuksen esiintymistiheys (prosentteina pylvään yläpuolella) puuntuotoskykyä ilmentäviin maan indikaattoriominaisuuksiin verrattuna runkopuun korjuuseen.



Energiapuun korjuun vaikutuksen esiintymistiheys (prosentteina pylvään yläpuolella) puuston kasvuun verrattuna runkopuun korjuuseen uudistushakkuun jälkeen.



Energiapuun korjuun vaikutuksen esiintymistiheys (prosentteina pylvään yläpuolella) puuston kasvuun verrattuna runkopuun korjuuseen harvennushakkuun jälkeen.