

Kainuun metsäkeskuksen alueen metsävarat 2004 – 2006 ja niiden kehitys 2001 - 2006

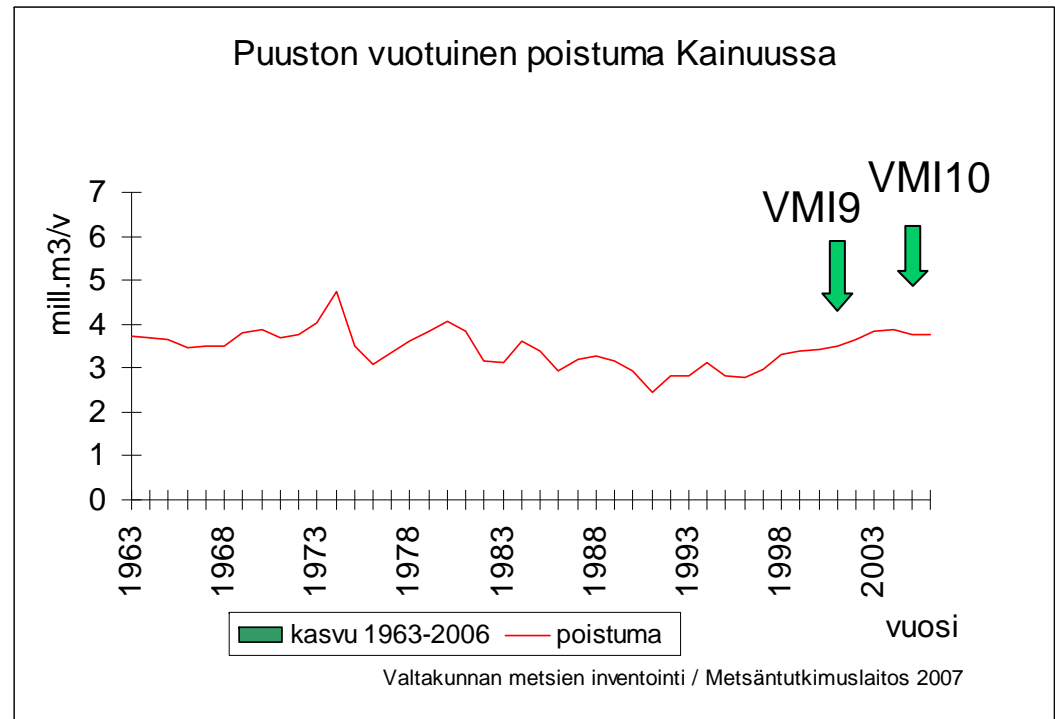
Kari T. Korhonen

Valtakunnan metsien inventointi/Metla

Kari.t.Korhonen@metla.fi

VMI10

- Maastotyöt 2004 – 2008
- Otantamittauksia koko maassa joka vuosi
 - ajantasaiset tulokset koko maasta 1 – 2 vuoden välein
 - ajantasaiset alueelliset tulokset kolmen vuoden välein
- Metlan ja Metsäkeskusten yhteistyösopimus 2005: metsäkeskukset mukaan maastotyöhön



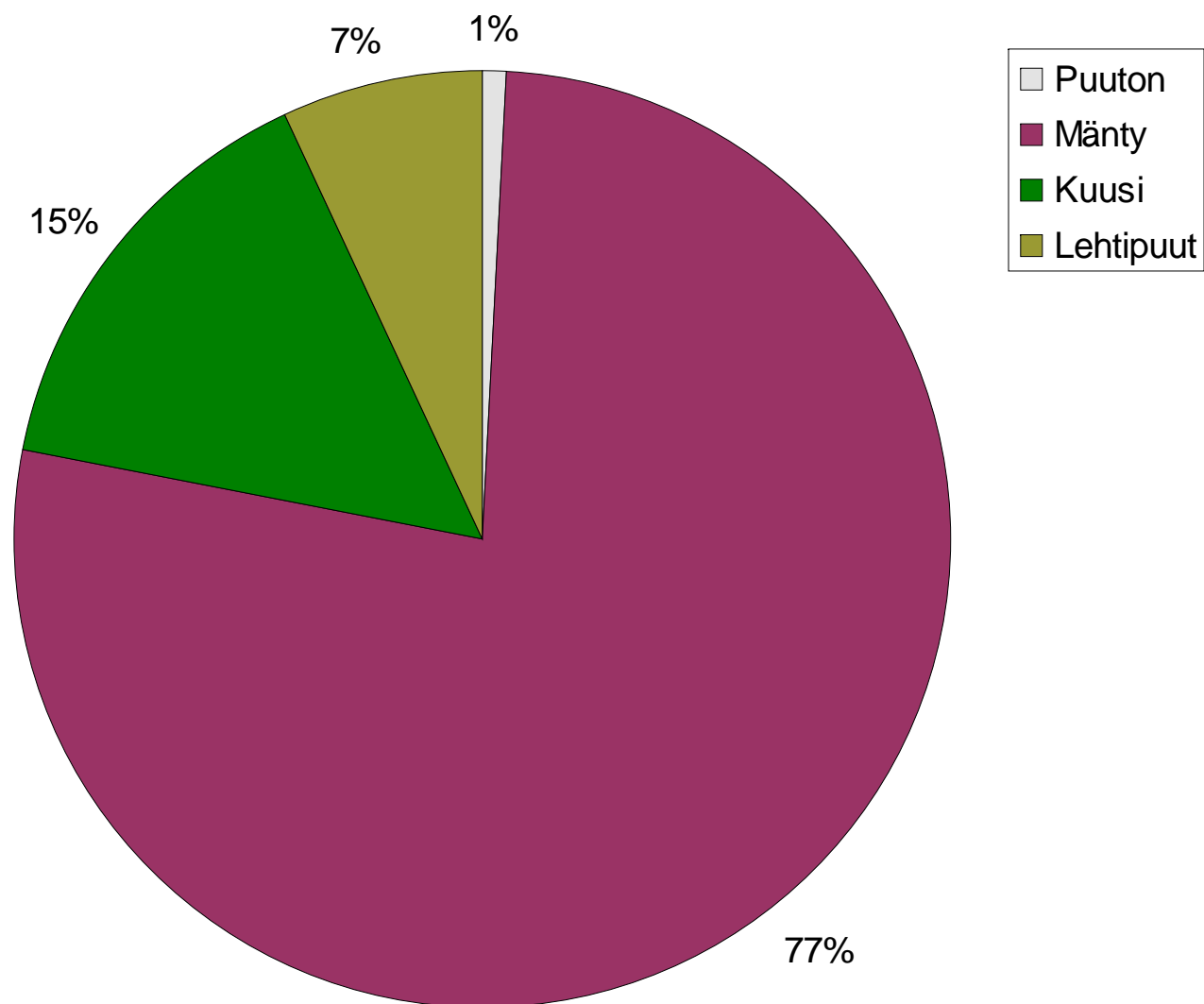
Maaluokkien alat Kainuun metsäkeskuksen alueella

- Kokonaismaa-ala 2,151 milj. ha
- Metsätalousmaata 2,037 milj. ha (josta puuntuotannossa 1,904 milj. ha)
 - Metsämaata 1,707 milj. ha (josta puuntuotannossa 1,630 milj. ha)
 - Kitumaata 0,189 milj.ha
 - Joutomaata 0,125 milj. ha

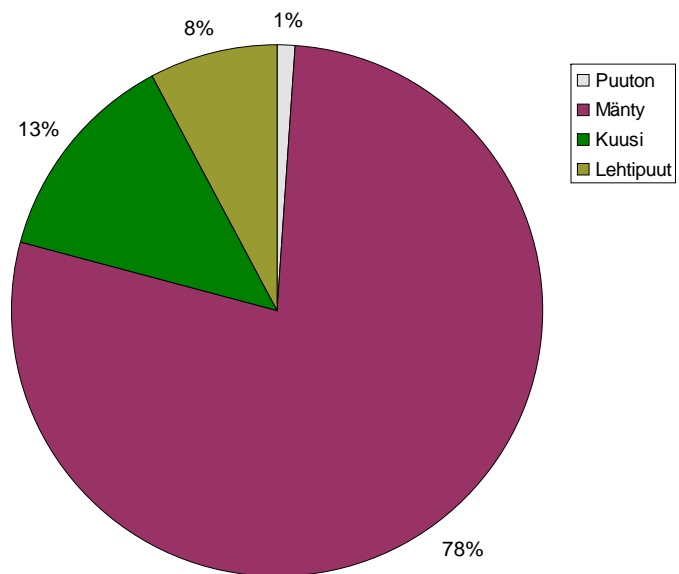
Suometsät

- Suoala 893 000 ha, joista metsämaan soita 582 000 ha
- Soiden osuus
 - metsätalousmaasta 44 %
 - puuston tilavuudesta 31 %,
 - puuston kasvusta 34 %

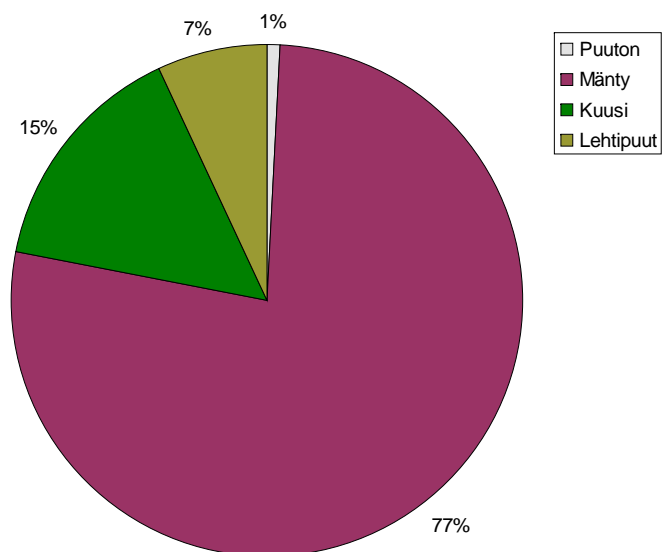
Vallitsevat puulajit metsämaalla Kainuu VMI10



Vallitsevat puulajit metsämaalla
Kainuu VMI9

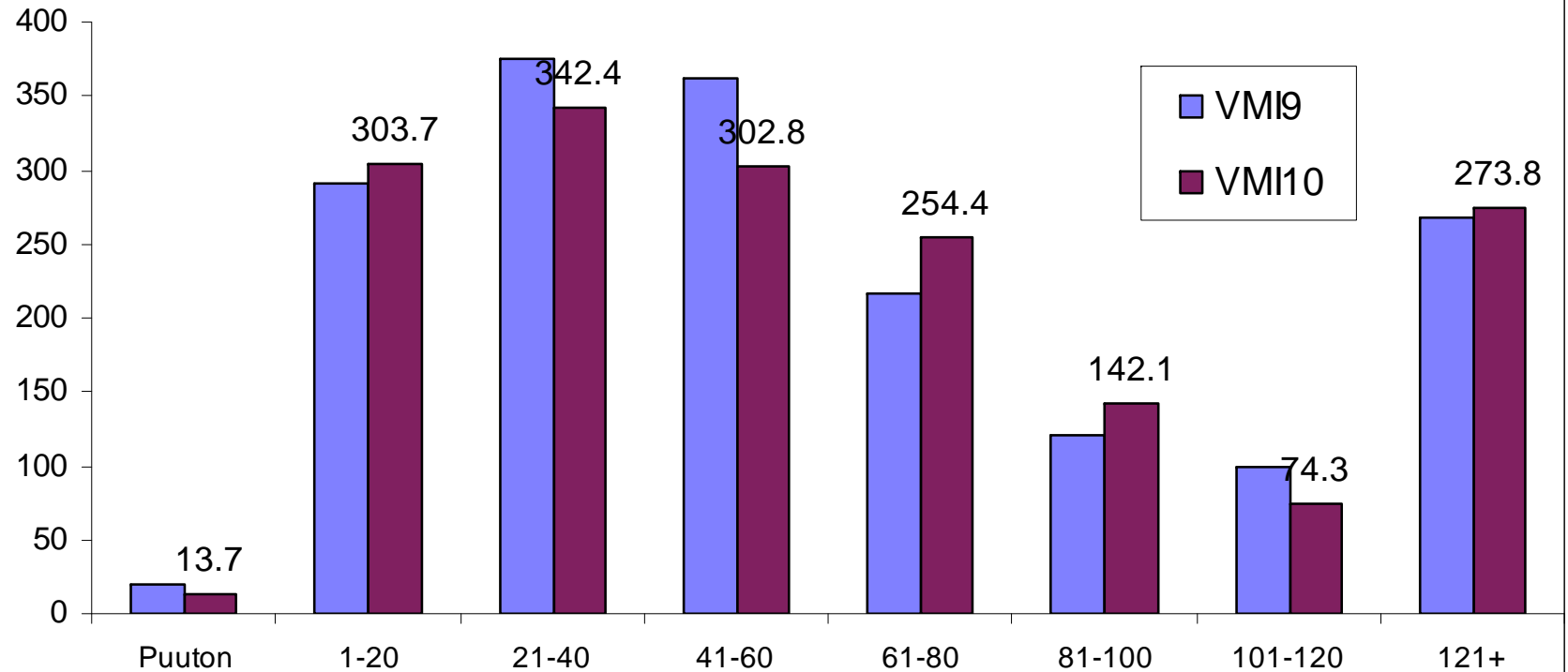


Vallitsevat puulajit metsämaalla
Kainuu VMI10



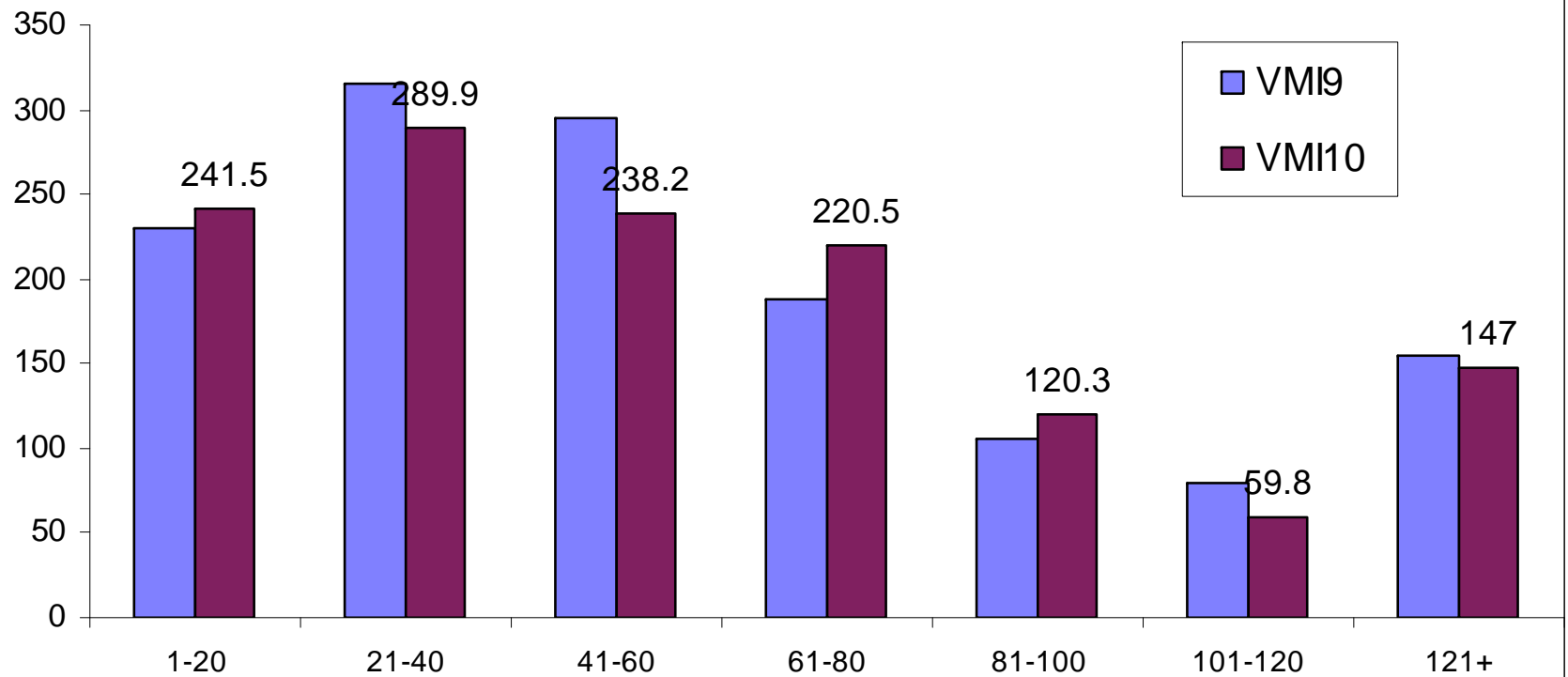
Ikäluokkien alat metsämaalla Kainuu VMI9 ja VMI10

1000 ha



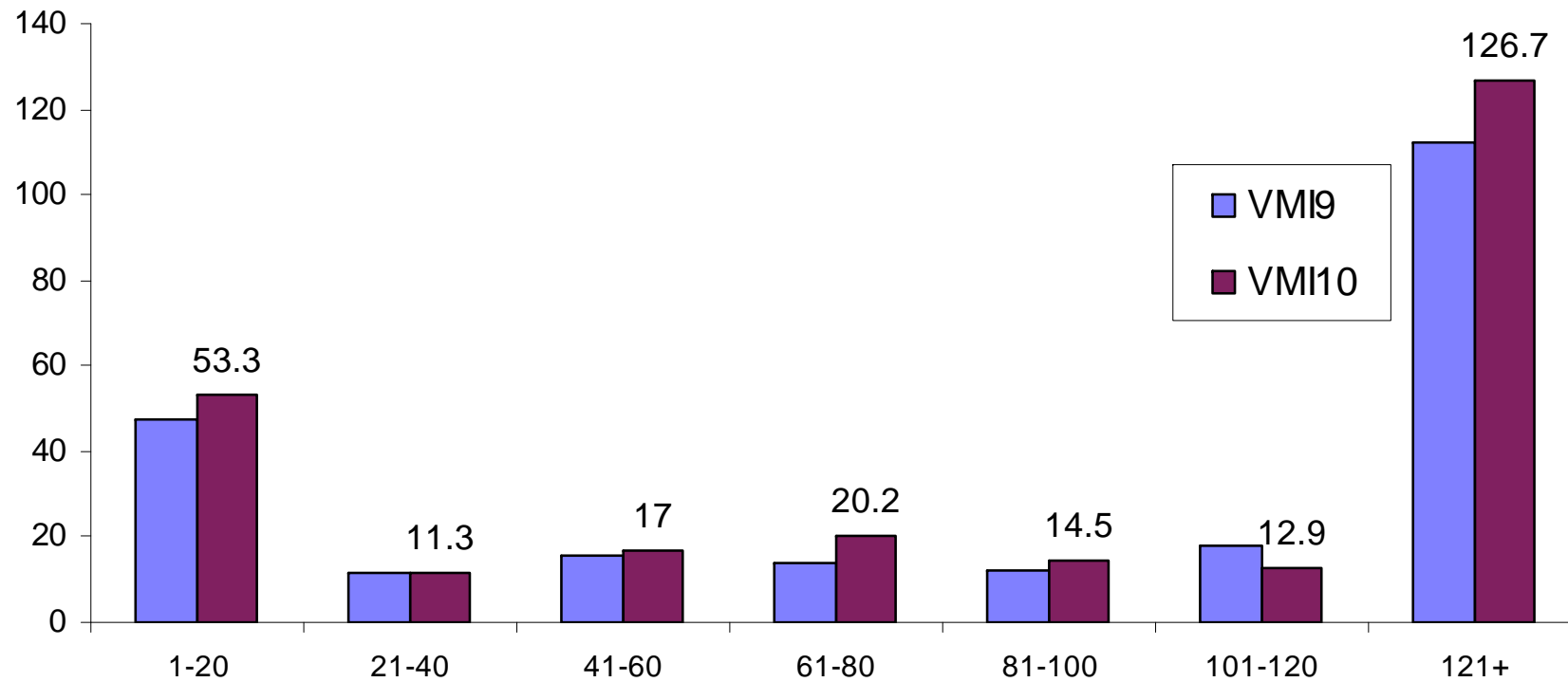
Mäntyvaltaisten metsien ikäluokat Kainuu VMI9 ja VMI10

1000 ha

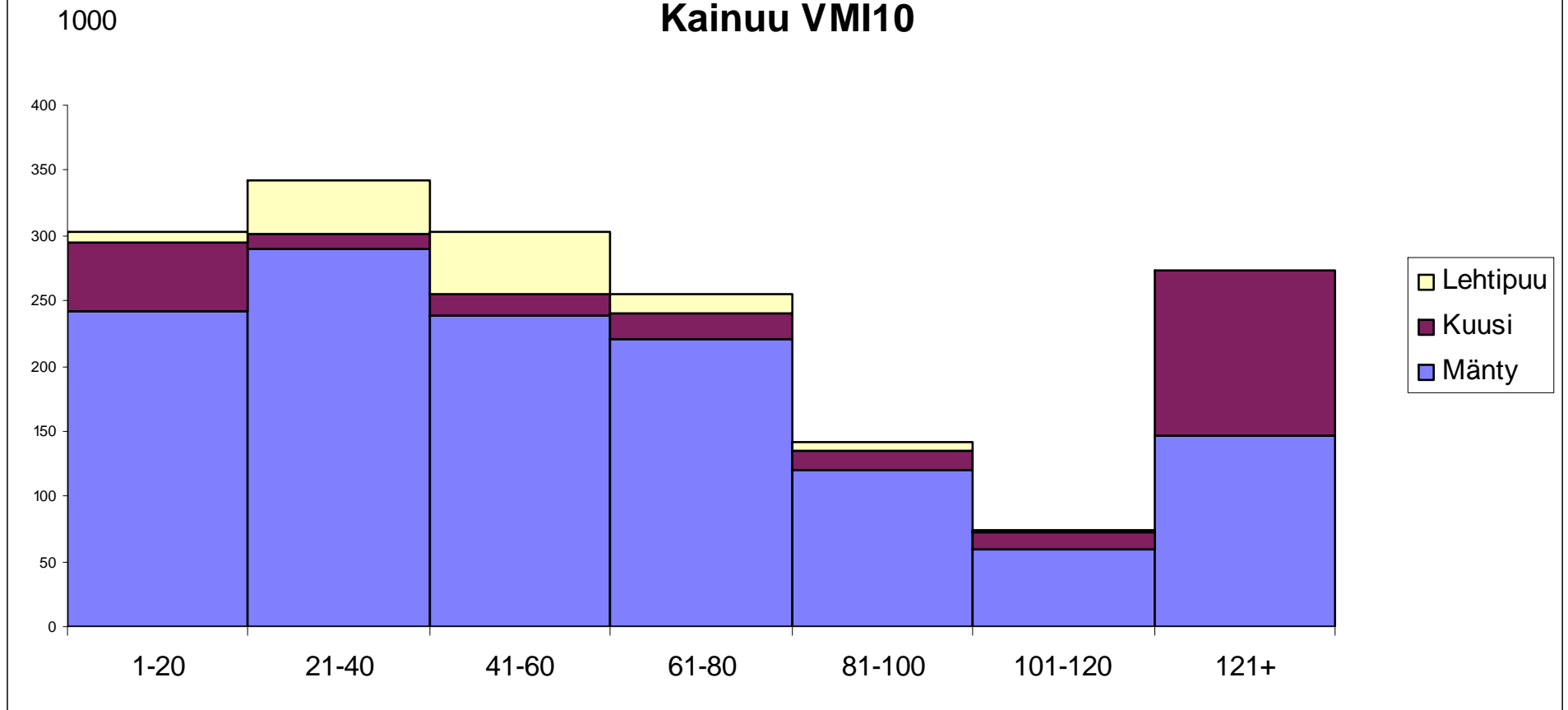


Kuusivaltaisten metsien ikäluokat Kainuu VMI9 ja VMI10

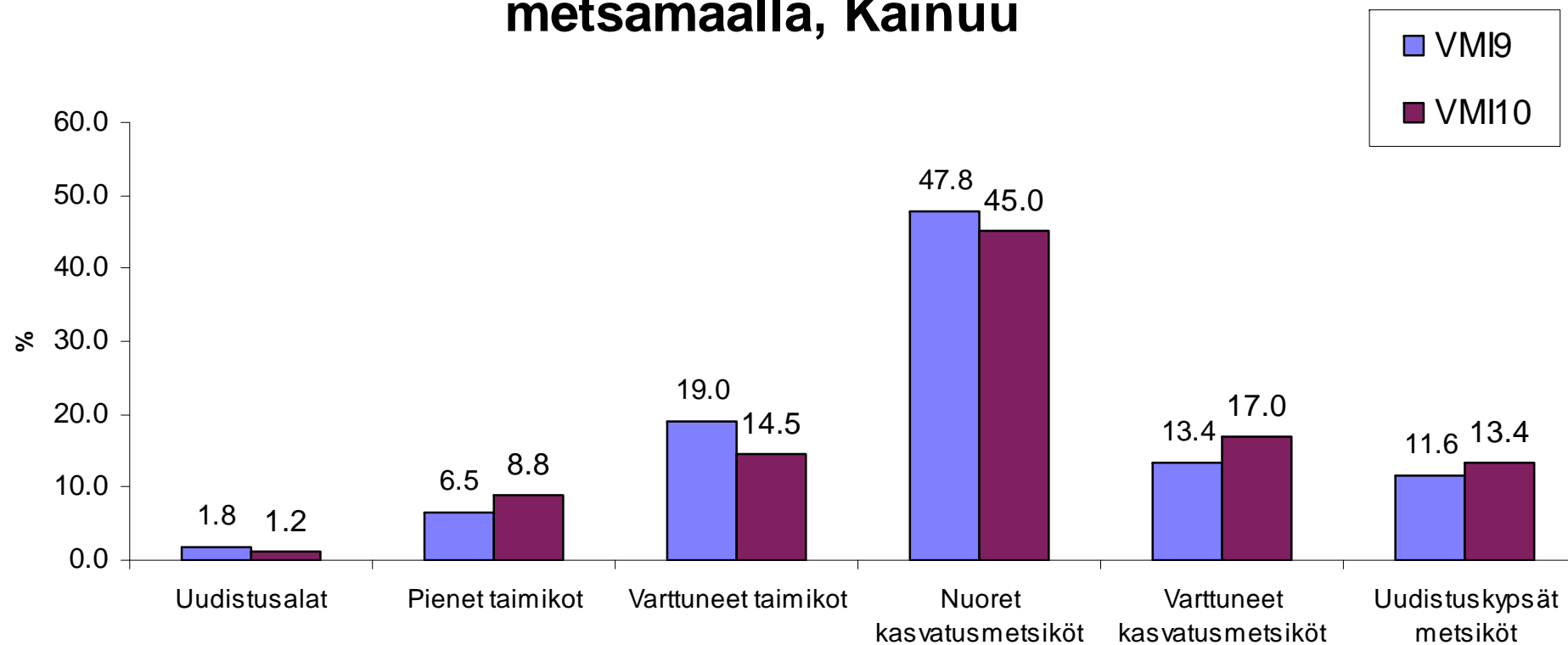
1000 ha



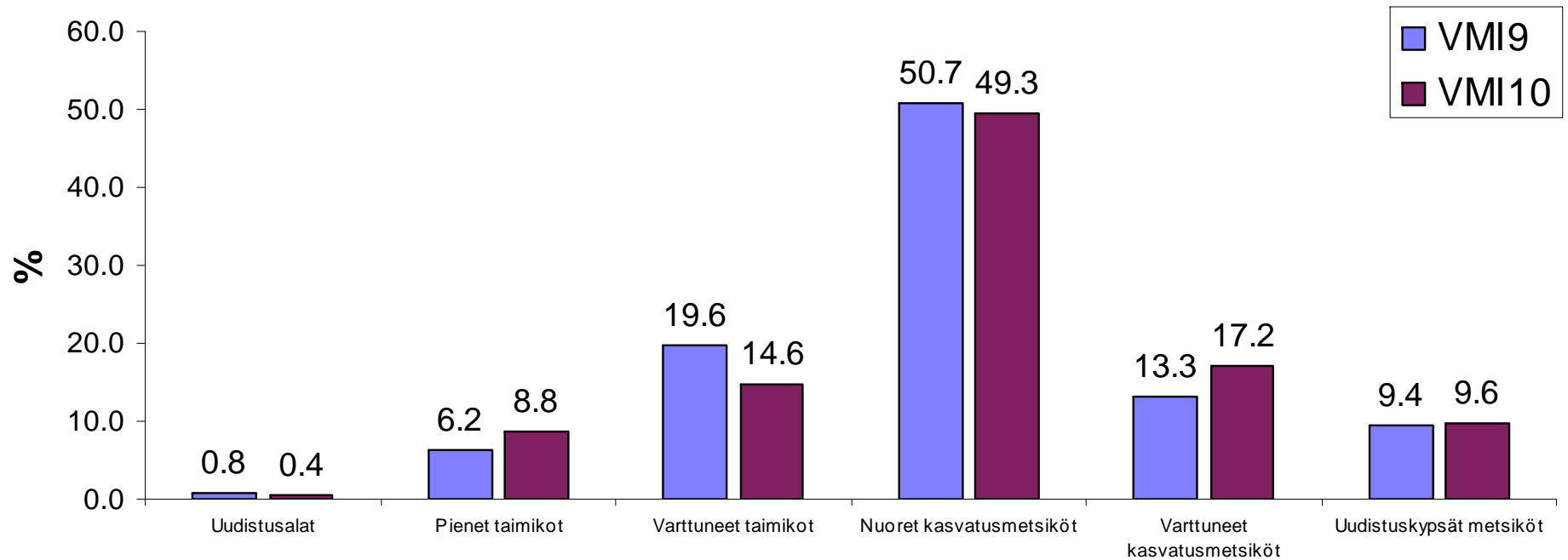
Vallitsevat puulajit ikäluokittain Kainuu VMI10



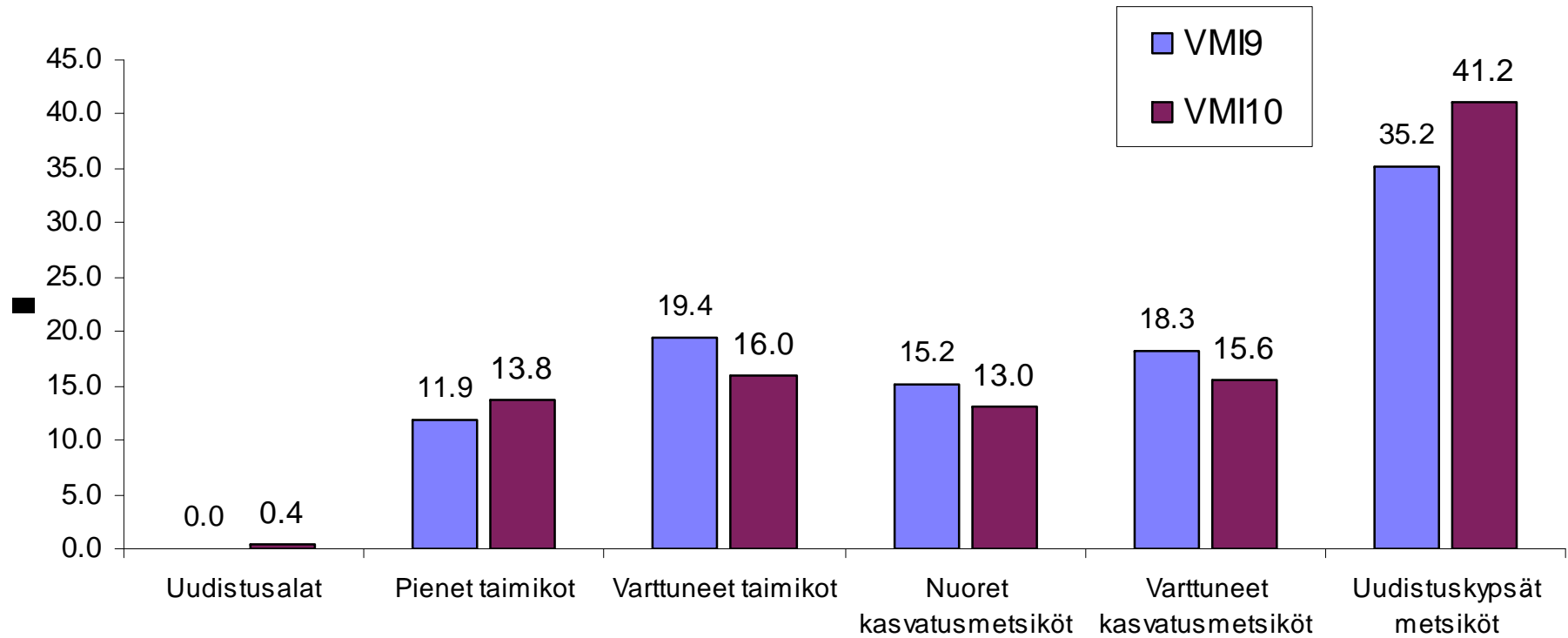
Kehitysluokkien osuudet puuntuotannon metsämaalla, Kainuu



Kehitysluokkien osuudet mäntyvaltaisissa metsissä puuntuotannon metsämaalla, Kainuu



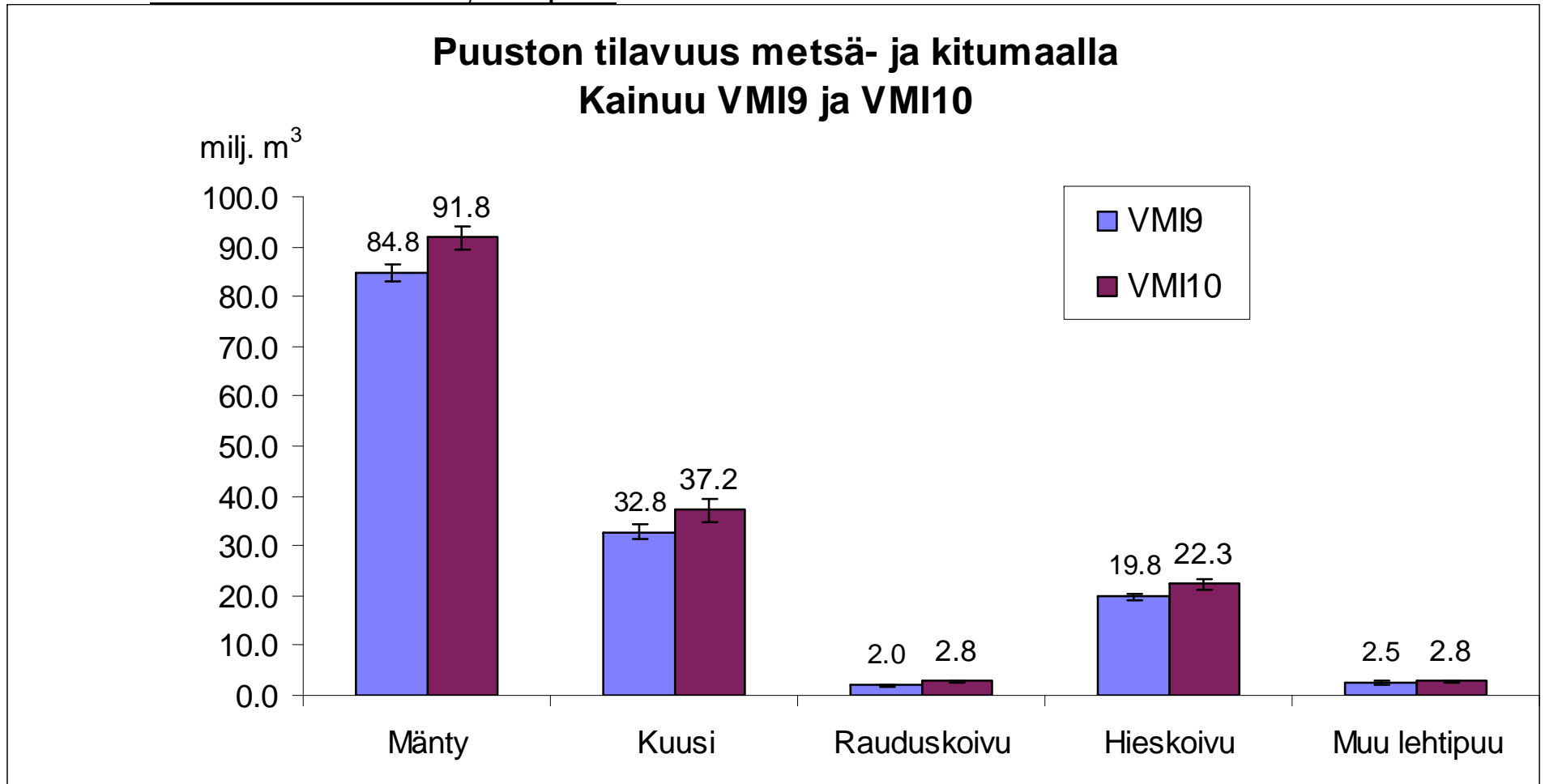
Kehitysluokkien osuudet kuusivaltaisissa metsissä puuntuotannon metsämaalla, Kainuu



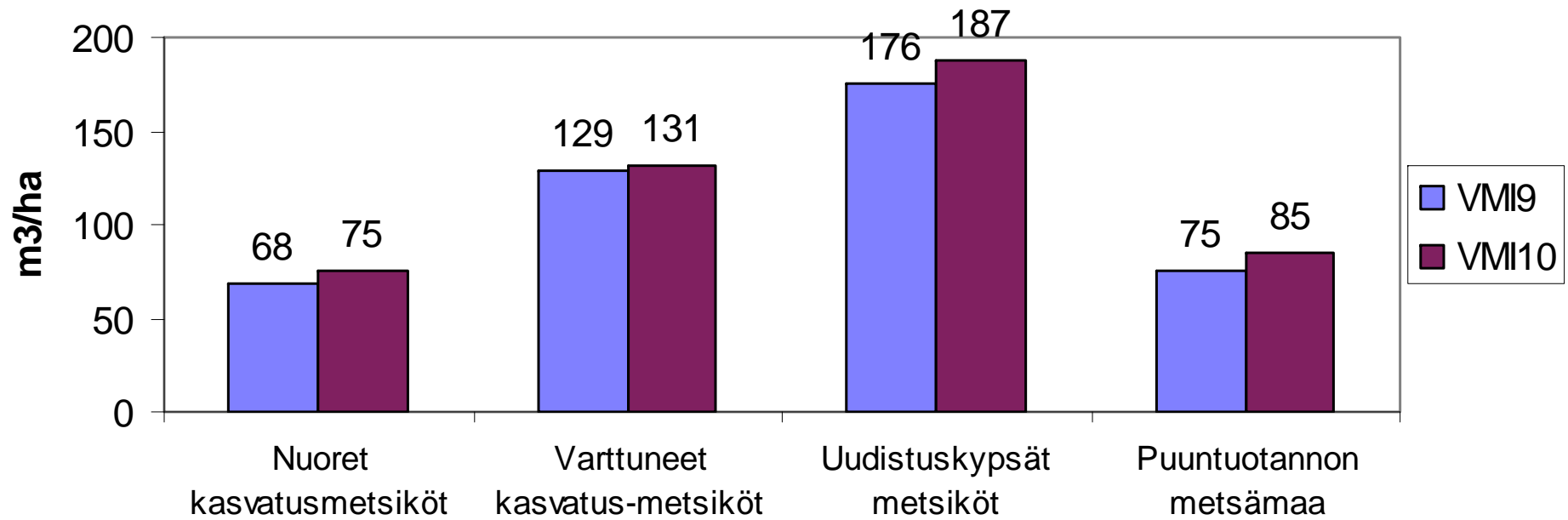
Puuston tilavuus VMI9 ja VMI10

Tilavuus VMI9: 141,9 milj. m³

Tilavuus VMI10: 156,9 milj. m³



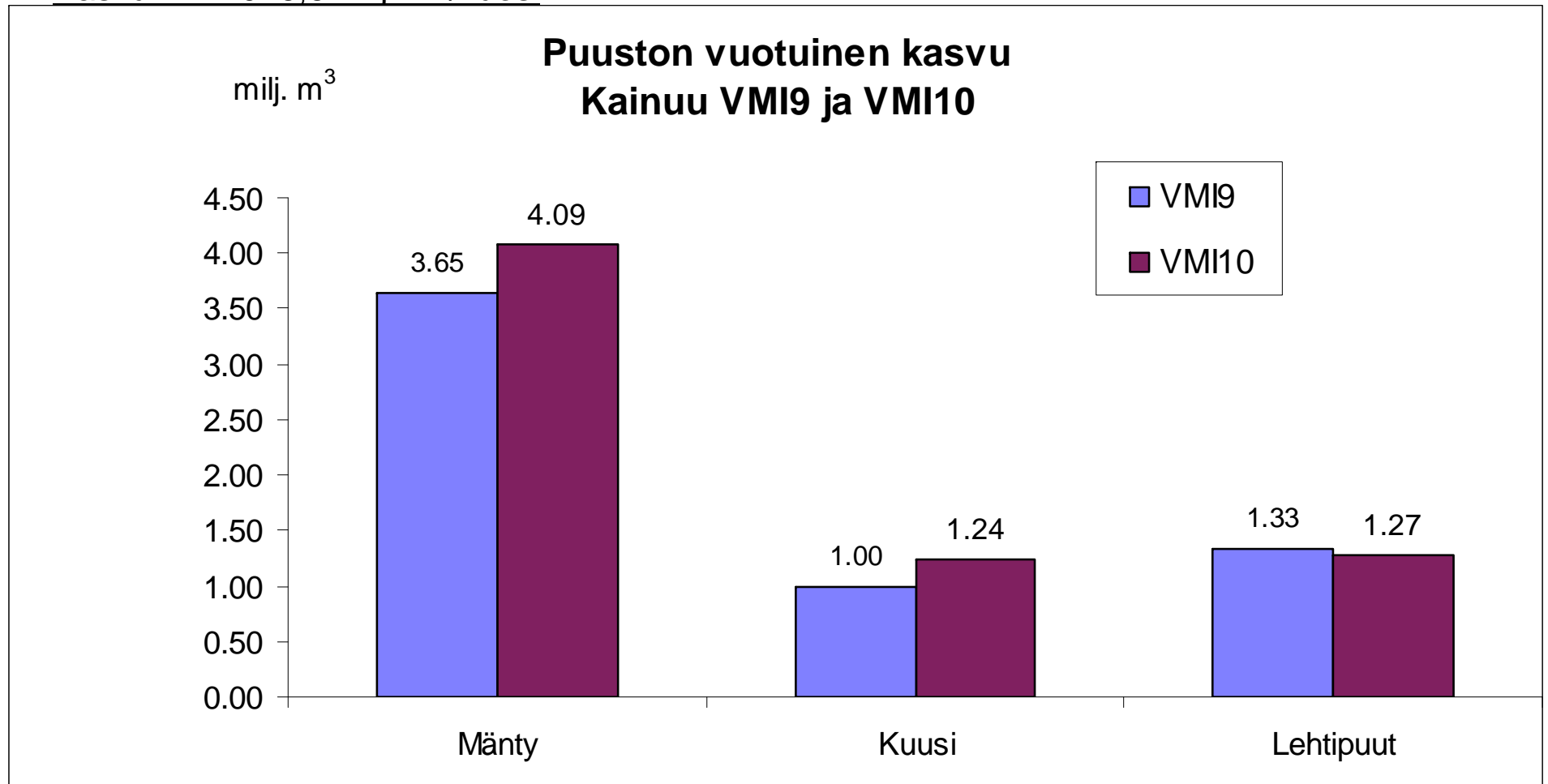
Kehitysluokittaiset keskitilavuudet puuntuotannon metsämaalla, Kainuu



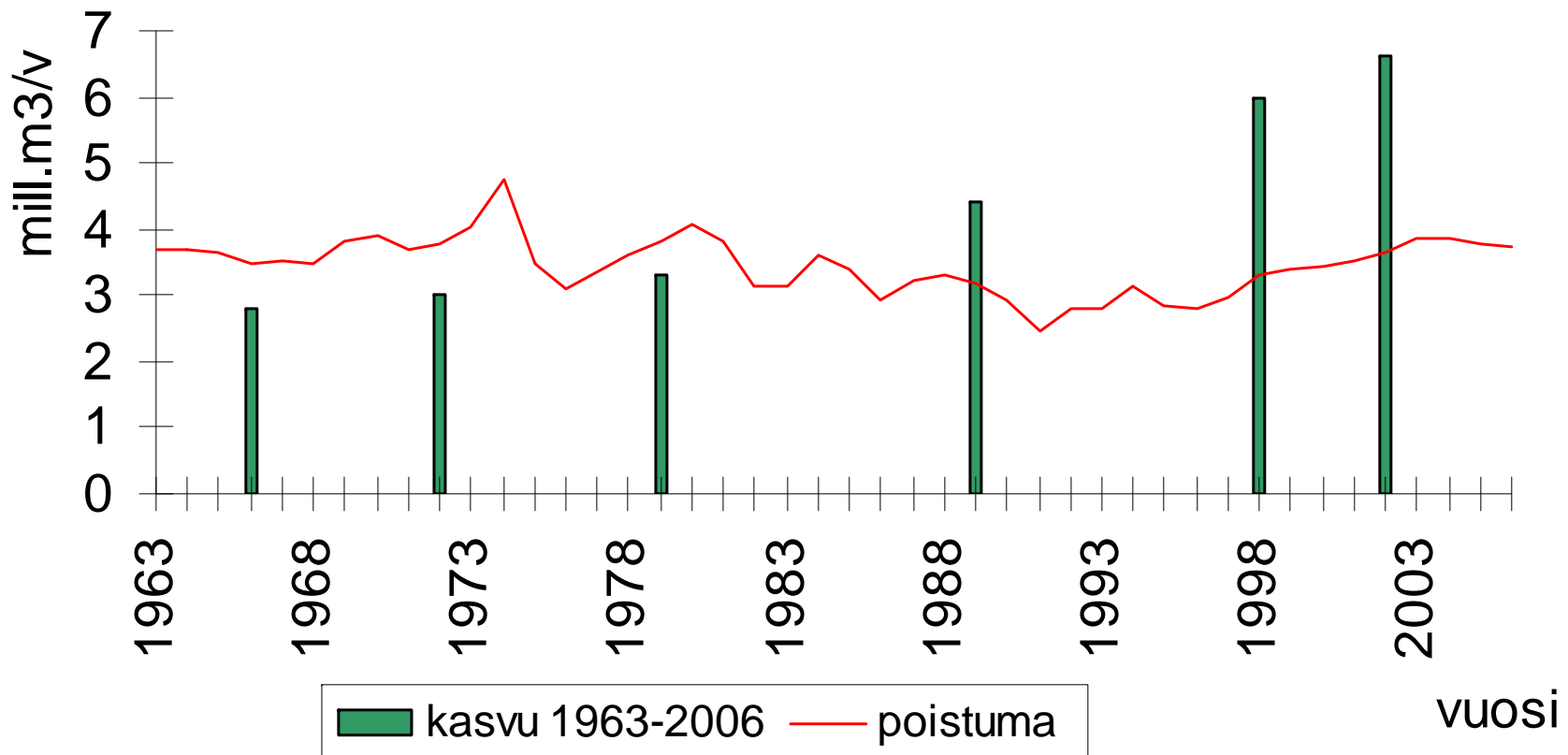
Puuston vuotuinen kasvu

Kasvu VMI9: 6,0 milj. m³/vuosi

Kasvu VMI10: 6,6 milj. m³/vuosi

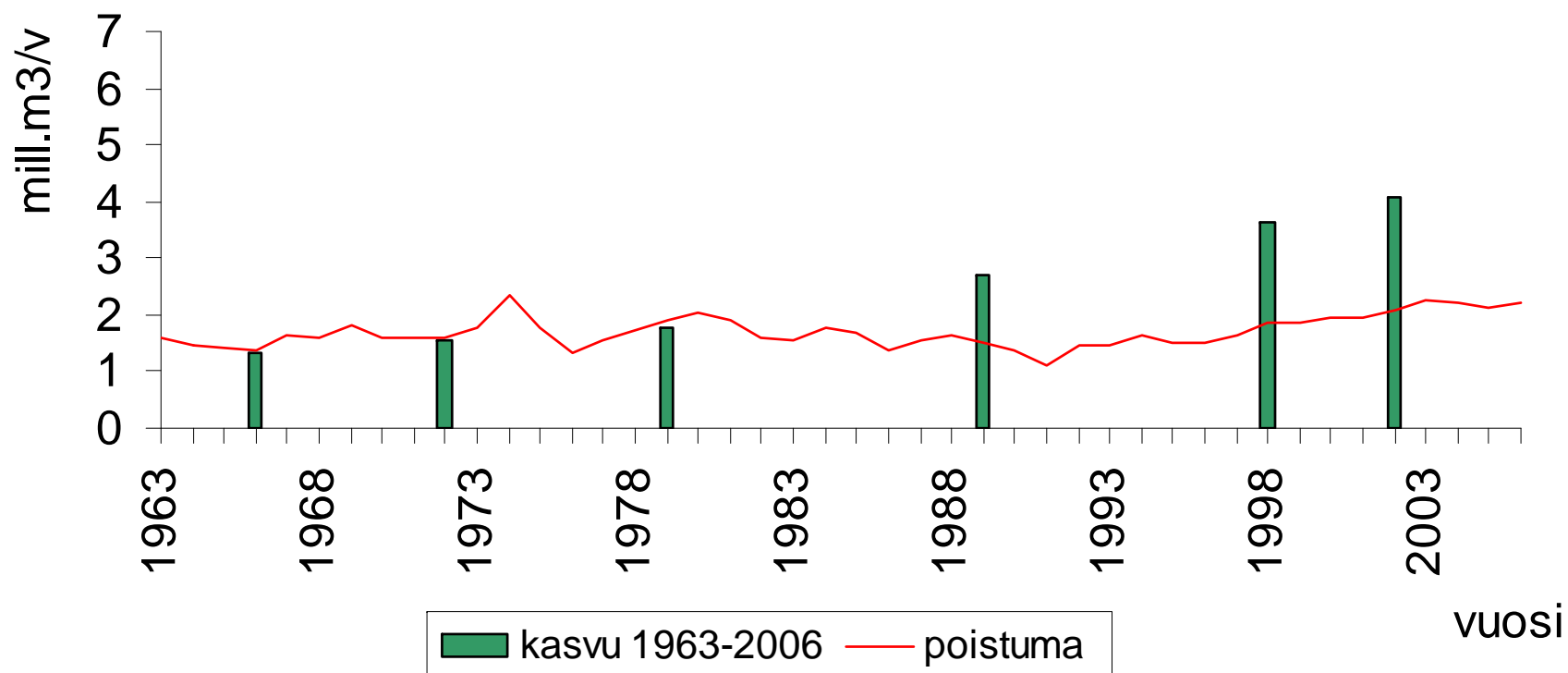


Puuston vuotuinen kasvu ja poistuma Kainuussa, Koko puusto, Metsä- ja kitumaa



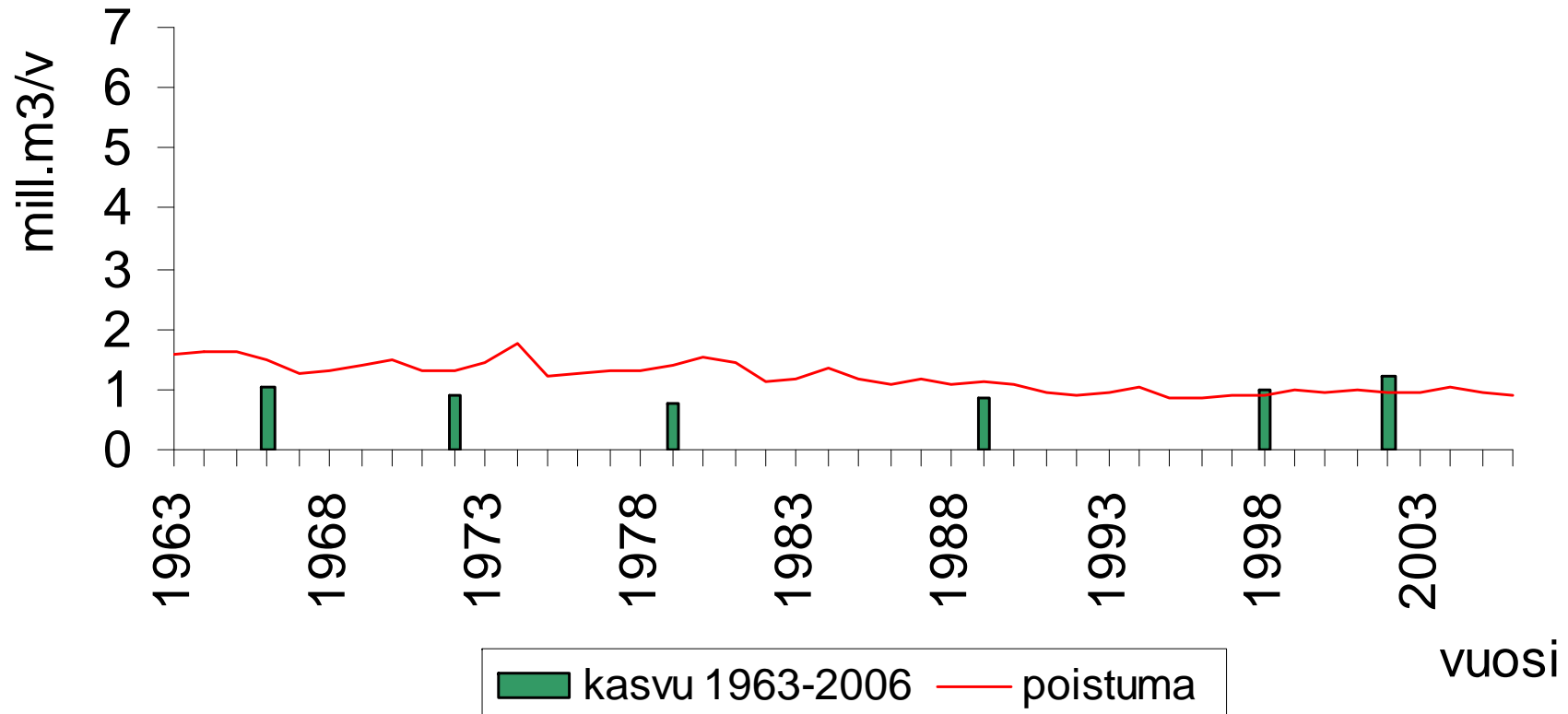
Valtakunnan metsien inventointi / Metsäntutkimuslaitos 2007

Puuston vuotuinen kasvu ja poistuma Kainuussa, mänty, metsä- ja kitumaa



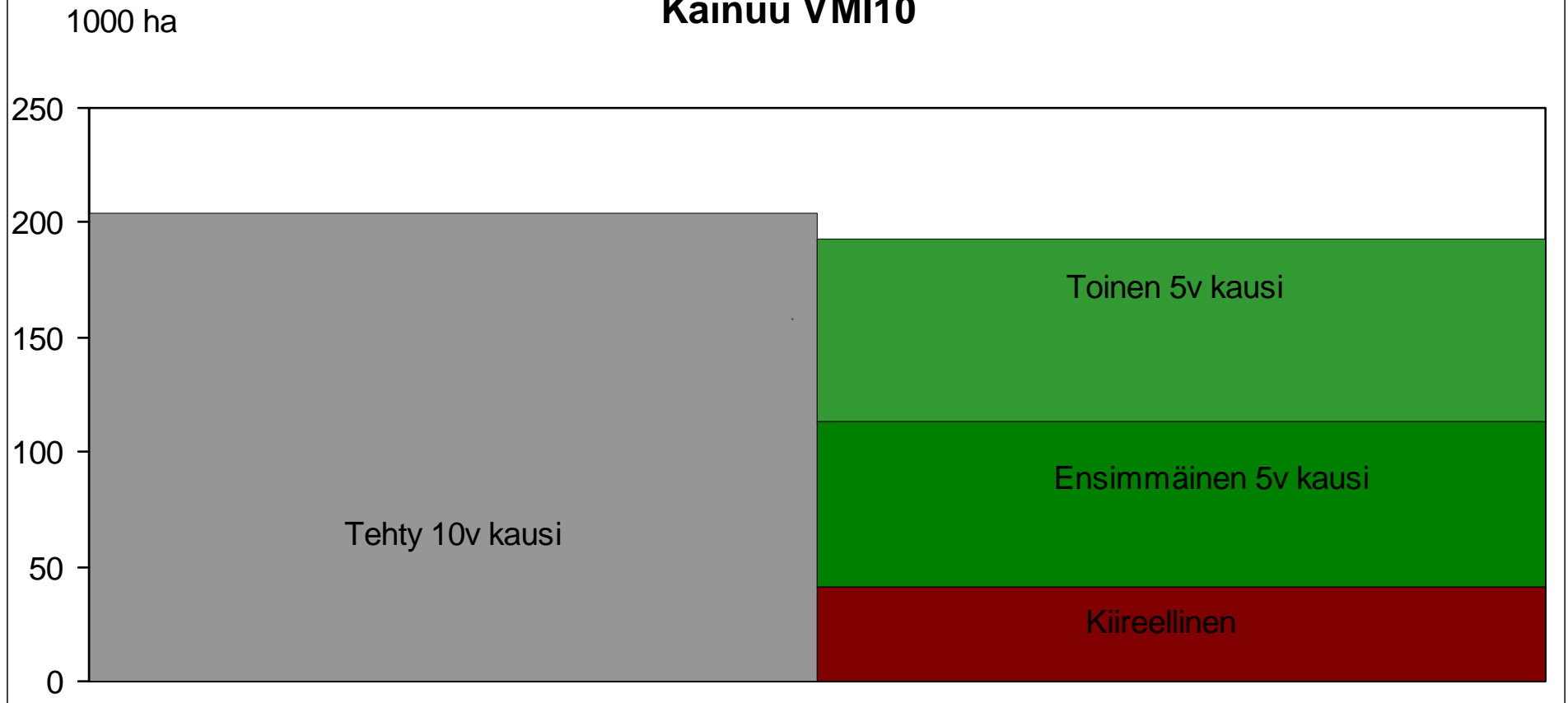
Valtakunnan metsien inventointi / Metsäntutkimuslaitos 2007

Puuston vuotuinen kasvu ja poistuma Kainuussa, kuusi, metsä- ja kitumaa

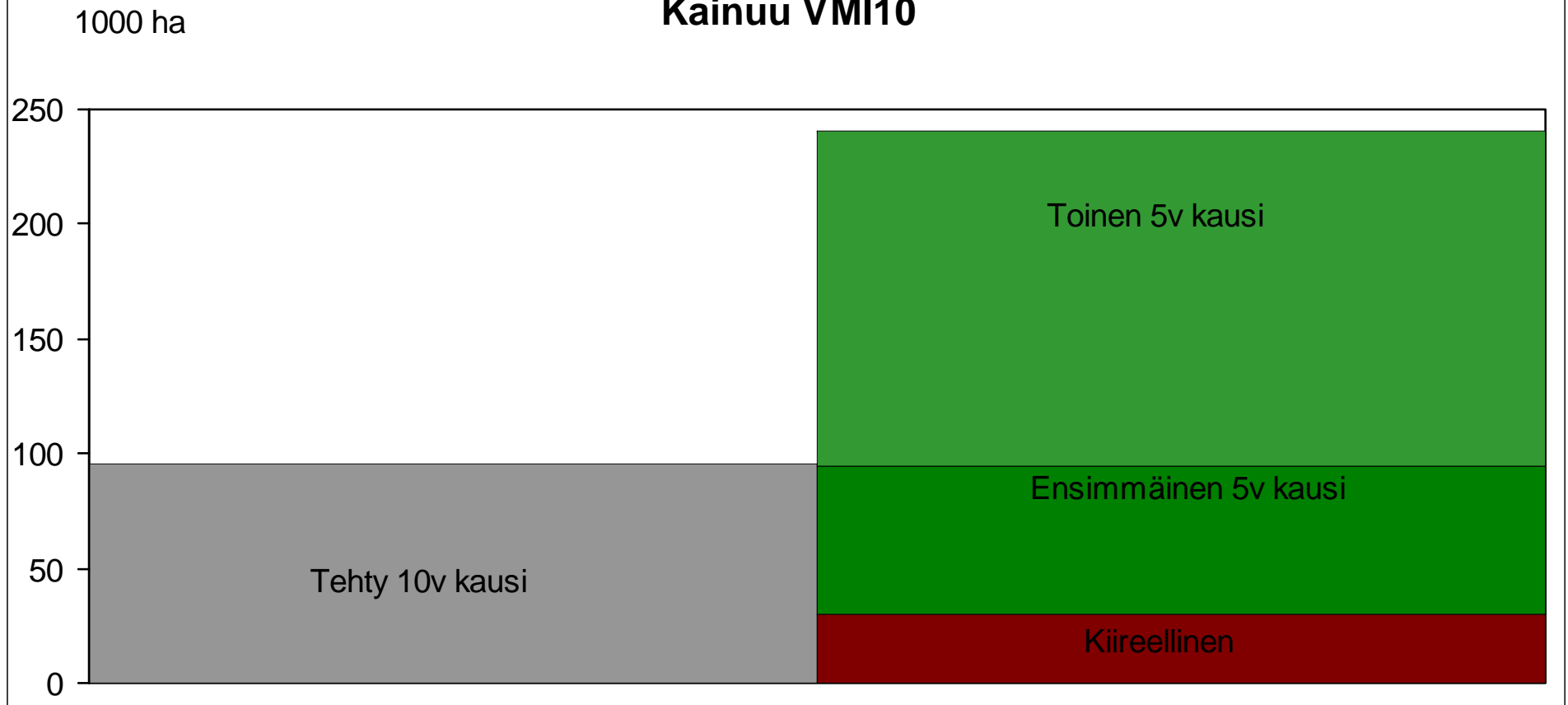


Valtakunnan metsien inventointi / Metsäntutkimuslaitos 2007

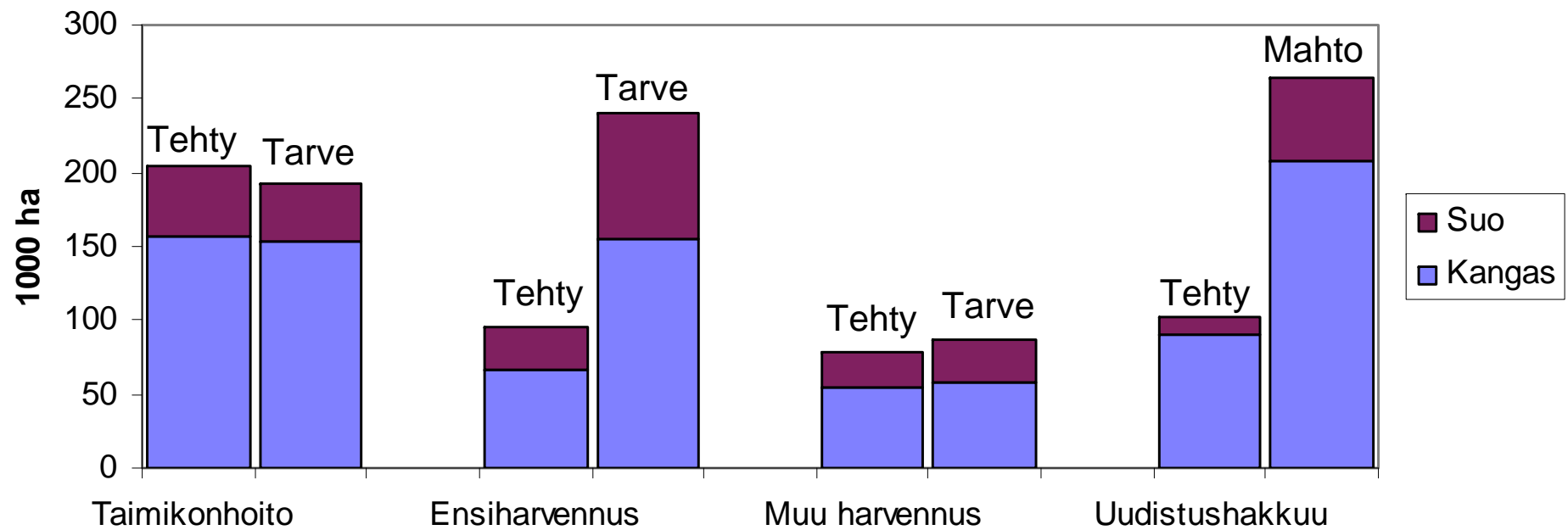
Tehdyt ja ehdotetut taimikonhoidot Kainuu VMI10



Tehdyt ja ehdotetut ensiharvennukset Kainuu VMI10

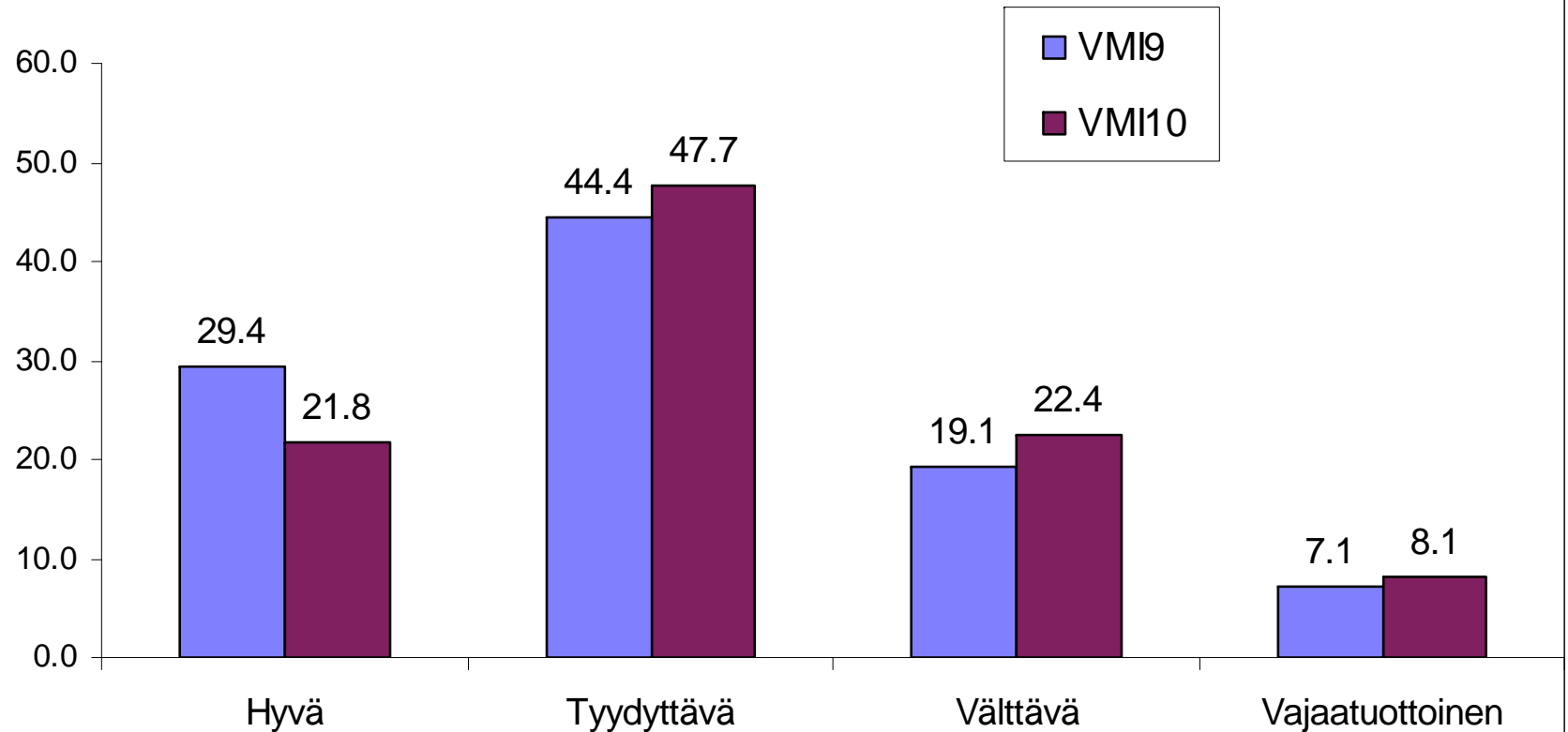


Tehdyt ja ehdotetut hakkuut kankailla ja soilla VMI10 Kainuu



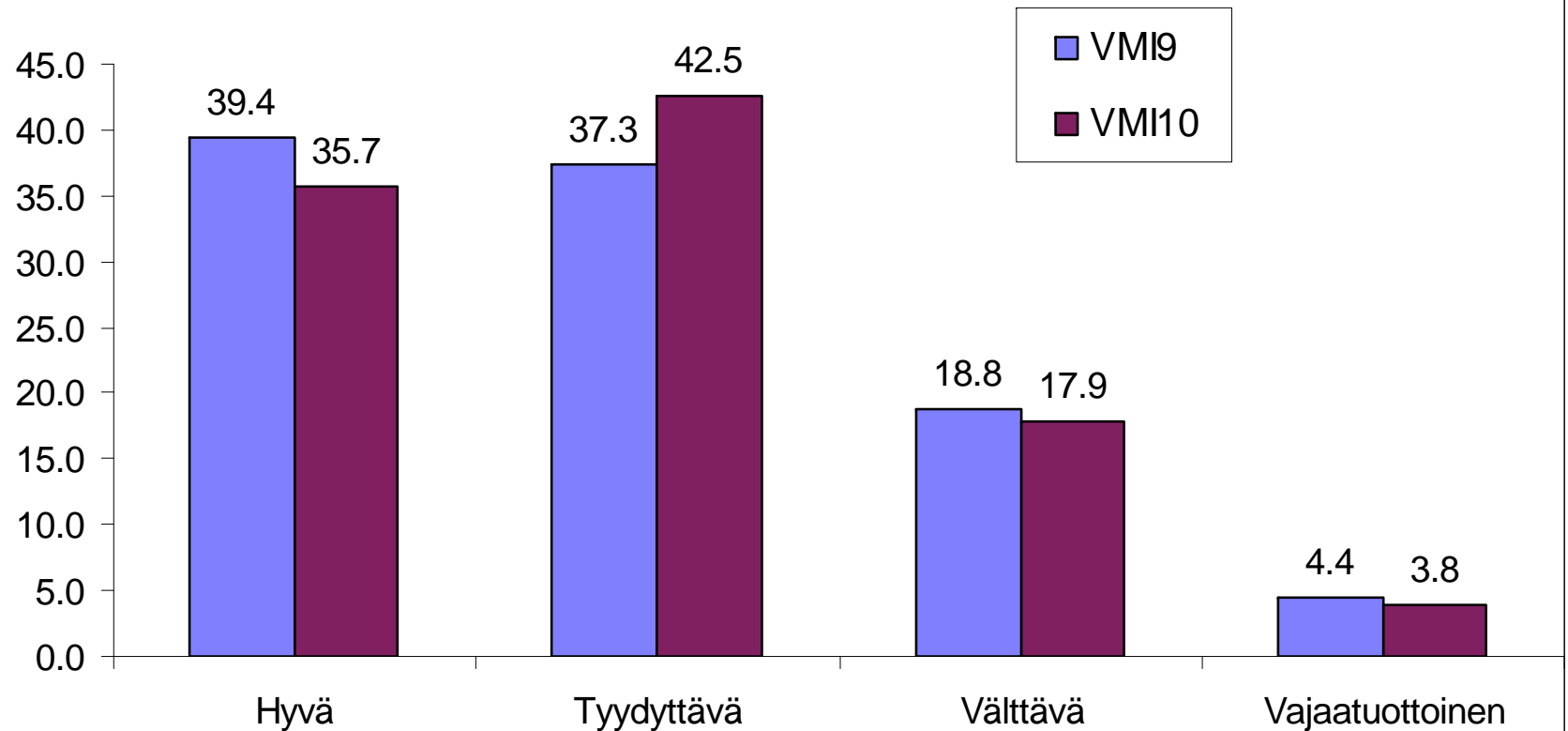
Metsänhoidollinen tila Kainuu VMI9 ja VMI10

% metsämaasta



Taimikoiden metsänhoidollinen tila Kainuu VMI9 ja VMI10

% Taimikoiden alasta



Yhteenveto

- Puuston kokonaistilavuus suurentunut VMI9:n 142 miljoonasta kuutiometristä 157 miljoonaan kuutiometriin – lisäyksestä suurin osa on mäntyä, mutta myös kuusen ja lehtipuun tilavuus on suurentunut
- Puuston vuotuinen kasvu 6,6 milj. m³ – lisäystä VMI9:iin noin 0,6 miljoonaa kuutiometriä
- Metsistä valtaosa, 70 %, edelleen nuoria kasvatusmetsiä ja taimikoita, mutta varttuneiden kasvatusmetsien osuus kasvussa
- Taimikoiden hoitotarpeita tulevalla 10-vuotiskaudella sama määrä kuin tehty menneellä 10-vuotiskaudella – kaikkien muiden metsäkeskusten alueilla huomattava lisäystarve
- Ensiharvennusten metsänhoidollinen tarve 2,5-kertainen tehtyihin verrattuna – tarpeista kasvava osuus suometsissä
- Lisätietoja:
 - Taulukoita metsäkeskuksittain: <http://www.metla.fi/metinfo/vmi/>
 - Korhonen, K.T., Ihalainen, A., Heikkinen, J., Henttonen, H. & Pitkänen, J. 2007. Suomen metsävarat metsäkeskuksittain 2004–2006 ja metsävarojen kehitys 1996–2006. Metsätieteen aikakauskirja 2B/2007, 149-213.
<http://www.metla.fi/aikakauskirja/abs/fa07/fa072149.htm>