



12 Metsäsektori kansantaloudessa

Kansantalouden kasvu pysyi vuonna 2008 vielä vuositasolla positiivisena, vaikka vuoden loppupuoliskolla Suomi oli jo ajautumassa taantumaa. Bruttokansantuote markkinahintaan oli 185 miljardia euroa, jossa nimellistä kasvua edellisvuodesta oli vajaat 3 prosenttia. Metsäsektorilla vuosi oli huonompi kuin kansantaloudella keskimäärin. Metsäsektorin arvonlisäys putosi reaalisesti 15 prosentilla ja oli 8,2 miljardia euroa. Sen osuus kaikkien toimialojen arvonlisäyksestä oli 5 prosenttia, jossa pudotusta edellisvuodesta oli lähes prosenttiyksikkö. Puu- ja paperiteollisuuden arvonlisäys käypiin hintoihin oli laskenut yhtäjaksoisesti vuoden 2007 toisesta ja metsätalouden vuoden 2008 ensimmäisestä vuosineljänneksestä alkaen.

Vuonna 2008 metsätaloudessa palattiin arkeen huippuvuoden jälkeen. Puutuoteteollisuudessa taantumien merkit alkoivat näkyä jo edellisen vuoden puolella, mikä heijastui etenkin tukkipuun kysynnän ja kantohintojen laskuna. Yksityismetsätalouden bruttokantorahatulot olivat 1,6 miljardia euroa eli viidenneksen alemmat kuin edellisenä vuotena. Kaikkiaan tulot jäivät 1,9 miljardiin euroon, missä pudotusta edellisvuodesta oli 0,6 miljardia euroa. Metsätalouden investointiaste nousi, sillä tulot laskivat, mutta menot nousivat. Puuntuotantoon investoitiin yhteensä 291 miljardia euroa eli 9 prosenttia enemmän kuin edellisenä vuonna.

Yksityismetsätalouden liiketulos pysyi vuonna 2008 vielä kohtalaisena eli hieman alle 100 eurossa hehtaarilta. Tulos jäi kuitenkin yli 10 euroa viiden edellisen vuoden keskiarvosta. Selvimmin pudotus edellisen vuoden huipputuloksista näkyi yksityismetsätalouden laskennallisessa sijoitus- tuotossa, joka syöksyi edellisvuoden 26 prosentista miinus 9 prosenttiin kantohintojen laskun takia. Voimakas suhdanteiden heikkeneminen jatkui alkuvuonna 2009.

Tässä luvussa kerrotaan aluksi metsäsektorin suhdannenäkymistä ja osuudesta kansantaloudessa sekä sen merkityksestä muille toimialoille ja työllisyyteen. Lopussa keskitytään puuntuotannon tuloihin, menoihin ja kannattavuuteen alueittain ja metsänomistajittain.

Metsäsektorin merkitys kansantaloudessa

Suomen kansantalous kääntyi laskuun vuonna 2008, mutta vuositasolla kasvu pysyi vielä positiivisena. Bruttokansantuote (BKT) markkinahintaan kasvoi nimellisesti 3 prosentilla ja oli 185 miljardia euroa. Volyyymilla mitattu kasvu jäi 1 prosenttiin ja kuluttajahintaindeksillä mitattu inflaatio nousi yli 4 prosenttiin. Vuoden 2009 alussa Suomen kansantalous oli Tilastokeskuksen mukaan taantumassa, sillä bruttokansantuote oli laskenut yhtäjaksoisesti kaksi vuosineljännestä. Vuoden 2009 alkupuoliskolla tuotannon lasku on jatkunut noin 7 prosentilla vuodentakaiseen verrattuna.

Metsäsektorilla vuosi 2008 oli muuhun kansantalouteen verrattuna selvästi huonompi. Puutuoteteollisuudessa laskusuhdanne alkoi näkyä jo vuoden 2007 toisella puoliskolla sahatavaran kysynnän ja vientihintojen laskuna. Kesän 2007 korkeat kantohinnat pitivät metsänomistajien hintaodotukset korkeina verrattuna teollisuuden puustamaksukykyyn, ja puukauppa osoitti selviä hiljennemisen merkkejä. Vielä alkuvuodesta 2008 talouden suhdannenäkymät olivat kuitenkin kohtalaiset, mutta vuoden loppupuolella metsäteollisuuden suhdanteet heikkenivät nopeasti.

Vuonna 2008 metsäsektorin yhteenlaskettu arvonlisäys oli 8,2 miljardia euroa. Arvonlisäys laski reaalisesti 1,5 miljardia euroa (-18 %) edellisvuodesta, ja sen osuus kaikkien toimialojen arvonlisäyksestä putosi 5,1 prosenttiin (-0,8 %-yks.). Metsätalouden arvonlisäys käypiin hintoihin oli Tilastokeskuksen ennakkotietojen mukaan 3,56 miljardia euroa eli reaaliarvoltaan ainoastaan 7 prosenttia alempi kuin huippuvuonna 2007. Massa- ja paperiteollisuuden arvonlisäys jatkoi laskuaan päätyen 3,40 miljardiin euroon (-18 %), joten ennakkotietojen mukaan

12 Forest sector in Finland's national economy

metsätalous olisi arvonlisäyksellä mitaten metsäsektorin suurin toimiala. Puutuoteteollisuuden arvonlisäys laski jyrkästi jääden 1,23 miljardiin euroon (–46 %). Metsäsektorin merkitys kansantaloudessa on pienentynyt 1980-luvun alusta lähtien ja erityisen jyrkkää se on ollut 2000-luvulla. Syynä osuuden pienenemiseen on ollut muiden toimialojen voimakas kasvu 1990-luvun puolivälistä alkaen, mutta varsinkin 2000-luvulla syynä on ollut myös massa- ja paperiteollisuuden huono kannattavuus. – Metsäteollisuutta käsitellään tarkemmin luvussa 10 ja metsäteollisuuden ulkomaankauppaa luvussa 11.

erot metsäsektorin alueellisissa BKT-osuuksissa ovat ensi sijassa massa- ja paperiteollisuuden alueellisen keskittymisen takia suuria ja muutokset osuuksissa ovat yleensä pieniä. Nyt käynnissä oleva metsäteollisuuden murros tulee kuitenkin tekemään näkyviä muutoksia BKT-osuuksiin. Alueellisia tietoja ei kuitenkaan ole vielä saatavissa kuin vuoteen 2007 asti, jolloin tuotannon supistukset olivat vielä verraten pieniä, mutta jo näkyviä. Vuonna 2007 massa- ja paperiteollisuuden arvonlisäyksen osuus alueen BKT:sta oli edelleen korkein Kaakkois-Suomen (13 %) ja Keski-Suomen (6 %) metsäkeskusten alueilla. Massa- ja paperiteollisuuden osuus BKT:sta oli vähentynyt lähes kaikilla alueilla, eniten Keski-Suomen ja Pohjois-Karjalan metsäkeskusten alueilla (–1,6 %-yks.). Puutuoteteollisuuden merkitys oli suurinta Etelä-Pohjanmaalla ja Pohjois-Karjalassa (3 %), missä myös sen osuus BKT:sta oli lisääntynyt eniten (+0,6 %-yks.). Metsätalouden osuus oli Etelä-Savossa ja Kainuussa yli 10 prosenttia. Metsätalouden BKT-osuus oli kasvattanut lähes kaikilla alueilla, eniten Kainuussa (+2,2 %-yks.). Metsäsektorin arvonlisäyksestä 17 prosenttia syntyi Kaakkois-Suomen metsäkeskuksen alueella, mikä on 2 prosenttiyksikköä vähemmän kuin vuonna 2006.

Kansantalouden kokonaistuottavuus kasvoi vuosina 1975–2008 keskimäärin runsaat 2 prosenttia vuodessa. Metsäteollisuudessa kokonaistuottavuuden kasvu on ollut noin 4,5 prosenttia ja metsätaloudessa runsaat 2 prosenttia. Vuonna 2008 metsäsektorin kaikkien toimialojen kokonaistuottavuus laski. Metsätaloudessa laskua oli 1,5, massa- ja paperiteollisuudessa 1,9 ja puutuoteteollisuudessa 11,2 prosenttia. Vuosina 1975–2008 metsäsektorilla työn tuottavuus oli kasvanut toimialasta riippuen keskimäärin 5–6 prosenttia vuodessa, kun kaikkien toimialojen keskiarvo oli 3 prosenttia. Vuonna 2008 työn tuottavuus nousi massa- ja paperiteollisuudessa 1,2 prosenttia, mutta laski metsätaloudessa 2,5 ja puutuoteteollisuudessa 10,2 prosenttia.

Metsäsektorin muutosten vaikutukset kansantalouteen

Metsäteollisuuden toimialat saivat vuonna 2006 aikaan välittömästi ja välillisesti 19,5–23,0 ja metsätalous 14,9 miljoonan euron suuruisen kotimaisen kokonaistuotoksen muutoksen 10 miljoonan euron lopputuotteita kohti (taulukko 12.9). Muiden teollisuustoimialojen mediaani oli 17,0 sekä alkutuotanto-, palvelu- ja muiden toimialojen mediaani 16,0 miljoonaa euroa.

Panos-tuotossmallissa vaikutukset lasketaan lopputuotteiden kysynnän tiettyä muutosta kohti. Kun tuotetaan lopputuotteita, tarvitaan tuotantopanoksiksi oman ja muiden toimialojen tuottamia välituotteita, joiden valmistaminen vaatii välituotteita jne. Näin syntyy välillisiä tuotantovaikutuksia. Metsäteollisuuden aikaansaamat välilliset vaikutukset olivat suurimmat metsätalouden lisäksi kuljetuksessa, kaupassa, liike- ja kiinteistöpalveluissa, energia- ja vesihuollossa, metallituoteteollisuudessa sekä kemian teollisuudessa (taulukko 12.10).

Vuonna 2006 metsäteollisuuden toimialat tuottivat välittömästi ja välillisesti ostajanhintaista arvonlisäystä 7,0–8,1 ja metsätalous 9,3 miljoonaa euroa 10 miljoonan euron lopputuotteita kohti (taulukko 12.9). Välillinen vaikutus oli välitöntä suurempi kaikilla metsäteollisuuden toimialoilla. Muiden teollisuustoimialojen mediaani oli 6,1 miljoonaa euroa sekä alkutuotanto-, palvelu- ja muiden toimialojen mediaani 8,4 miljoonaa euroa.

Puutuoteteollisuuden toimialoilla 10 miljoonan euron lopputuotteet työllistivät vuonna 2006 välittömästi ja välillisesti 114–133 henkilöä (taulukko 12.11). Sektorin ulkopuolisten teollisuudenalojen mediaani oli 99. Pääomavaltaisen massa- ja paperiteollisuuden työllistävä vaikutus omalla alalla oli 23. Tosin sen muihin toimialoihin kohdistuvat välilliset työllisyysvaikutukset olivat huomattavat, samoin kuin puutuoteteollisuudenkin. Eniten välillisiä työllisyysvaikutuksia metsäteollisuus aiheutti metsätalouden lisäksi kaupassa, kuljetuksessa, liike- ja kiinteistöpalveluissa, metallituoteteollisuudessa, energia- ja vesihuollossa sekä kemian teollisuudessa (taulukko 12.12).

Metsäsektori oli edelleen keskeinen viejä: sen brutto-osuus tavaroiden ja palveluiden koko viennistä vuonna 2006 oli 18 prosenttia ja netto-osuus 22 prosenttia (taulukko 12.13). Varsinaisen metallisektorin (perusmetalli-, metallituote- ja kulkuneuvoteollisuus yhteensä) brutto-osuus oli 28 prosenttia ja netto-osuus 25 prosenttia. Sähkötekniikan ja optiikkateollisuuden luvut olivat 26 ja 24 prosenttia. EU-viennissä metsäsektorin osuudet olivat

koko vientiä korkeammat, 21 ja 25 prosenttia. Toimialojen brutto-osuudet viennistä laskettiin kotimaisten tuotteiden viennin perushintaisesta arvosta. Netto-osuuksia laskettaessa vientituotteiden arvosta on vähennetty niihin välittömästi ja välillisesti sisältyneet tuontipanokset.

Puuntuotannon tulot, menot ja tuotto

Vuonna 2008 palattiin metsätaloudessa arkeen sitä edeltäneen huippuvuoden jälkeen. Vuosi alkoi kantohintojen laskulla, sillä tammikuussa tukkipuiden hinnat putosivat 4–5 ja kuitupuiden 1–1,5 euroa kuutiometriltä joulukuun hinnoista. Koko vuotta leimasi havutukin heikentynyt kysyntä ja kantohintojen lasku, toisaalta taas kuitupuun hyvä kysyntä ja sen seurauksena hankintahakkuiden suuri määrä. Vuoden lopussa metsätaloudessa taantumien merkit olivat selvät. Vielä marraskuussa havutukien kantohinnat olivat samalla tasolla tammikuuhun verrattuna ja muiden puutavaralajien 1–2 euroa kuutiolta korkeammat, mutta joulukuussa kaikki kantohinnat olivat laskeneet alle tammikuun hintojen. Havutukeilla pudotusta oli peräti 6–7 euroa kuutiolta.

Vuonna 2008 markkinahakkuita tehtiin kaikkiaan 52 miljoonaa kuutiometriä. Tukkipuuta hakattiin 6,5 miljoonaa kuutiometriä vähemmän ja kuitupuuta 0,4 enemmän edellisvuoteen verrattuna. Yksityismetsien markkinahakkuut olivat runsaat 41 miljoonaa kuutiota (–11 %). Hankintahakkuita tehtiin 8,5 miljoonaa kuutiometriä, missä lisäystä edellisvuoteen oli 1,2 miljoonaa kuutiometriä.

Tukkipuuhakkuiden väheneminen ja havutukin kantohintojen lasku pudottivat bruttokantorahatut 1,9 miljardiin euroon vuonna 2008. Edeltäneeseen huippuvuoteen verrattuna pudotusta oli reaalisesti 26 prosenttia, mutta viiden edellisen vuoden keskiarvosta jäätin vain 8 prosenttia. Yksityismetsistä tulot olivat 1,6 miljardia euroa, mikä on 11 prosenttia alle viiden edellisen vuoden keskiarvon. Puuntuotantoon investoitiin kaikkiaan 291 miljoonaa euroa (+4 %), josta yksityismetsiin 188 (+3 %) ja yhtiöiden ja valtion metsiin 88 miljoonaa euroa (+7 %).

Yksityismetsätalouden hehtaarikohtaiset bruttokantorahatut vuonna 2008 olivat 121 euroa. Tulot olivat reaalisesti 8 euroa alemmat kuin viitenä edellisenä vuotena keskimäärin. Puuntuotannon investoinnit ja hallintokulut nousivat reaalisesti eurolla ja olivat 26 euroa hehtaarilta. Liiketulot laski 99 euroon hehtaarilta, mikä oli 12 euroa vähemmän kuin viiden edeltäneen vuoden

keskiarvo. Liiketulos pieneni eniten Itä-Suomessa (–35 %). Metsäkeskuksista suurimmat hehtaarikohtaiset tulot olivat edelleen Hämeen-Uudenmaan alueella (177 €/ha), vaikka sielläkin tulot putosivat 36 prosenttia. Tuloksen lasku oli suurinta tukkipuuvaltaisilla alueilla. Reaalisesti liiketulos laski yli 30 prosenttia myös Pirkanmaan, Keski-Suomen, Etelä-Savon, Kaakkois-Suomen ja Pohjois-Savon metsäkeskuksissa. Lokakuussa käytössä olevien tietojen perusteella vuodesta 2009 on tulossa liiketulosella mitaten yhtä huono kuin lamavuosista 1992 ja 1993. Hehtaarikohtainen liiketulos on jäämässä alle 50 euroon hehtaarilta.

Pystypuuston puutavaralajimäärien ja niiden keskimäärien kantohintojen perusteella laskettu yksityismetsien hakkuuarvo vuonna 2008 oli 44 miljardia euroa (–14 %). Hakkuuarvon, liiketuloksen, puuston nettokasvuun perustuvan puuston tasearvon ja kantohintojen muutoksen perusteella laskettu puuntuotannon kokonaistuotto putosi 9 prosenttia negatiiviseksi. Liiketulos toi tuotosta 2,7 ja tasearvon muutos 0,9 prosenttiyksikköä. Tasearvon muutoksen osuus tuotosta oli tukkipuun hakkuusäästöjen takia harvinaisen korkea, sillä 10 edeltäneen vuoden keskiarvo oli –0,04 prosenttia. Kantohintojen lasku verrattuna edellisen vuoden kantohintoihin laski tuottoa 12 prosenttia. Vuosina 1998–2007 keskimääräinen reaalin puuston hakkuuarvo on ollut 44,8 miljardia euroa ja puuntuotannon kokonaistuotto 5,0 prosenttia. Lokakuun tietojen perusteella kantohintojen lasku pudottaa puuntuotannon kokonaistuoton yli 20 prosenttia negatiiviseksi ja puuston hakkuuarvon 35 miljardiin euroon vuonna 2009.

Metsäsektorin tilastointi kansantalouden tilinpidossa

Kansantalouden tilinpidossa rekisteröidään vuosittainen tavaroiden ja palvelujen tarjonta ja kysyntä. Tarjonnan ja kysynnän osatekijät voidaan esittää seuraavasti:

$$\begin{aligned} & \text{Bruttokansantuote} + \text{tuonti} = \\ & \text{yksityinen kulutus} + \text{julkinen kulutus} + \\ & \text{investoinnit} + \text{vientit} + \text{varastojen muutos} \end{aligned}$$

Bruttokansantuote (BKT) on kansantaloudessa tuotettujen tavaroiden ja palvelujen arvonlisäysten summa. Se sisältää markkinatuotannon lisäksi myös sellaiset tuotteet ja palvelut, joilla ei ole markkinahintaa (mm. valtion, kuntien ja Kelan palvelutuotanto). Suomessa

12 Forest sector in Finland's national economy

markkinattoman tuotannon osuus BKT:stä on julkisen palvelutuotannon takia merkittävä, noin 20 prosenttia.

Metsäsektori käsittää Tilastokeskuksen toimialaluokituksessa (TOL 2002) seuraavat luokat:

- *Metsätalous ja siihen liittyvät palvelut* (TOL 2002: 02)
- *Puutavaran ja puutuotteiden valmistus* (TOL 2002: 20) ja
- *Massan, paperin ja paperituotteiden valmistus* (TOL 2002: 21)

Kansantalouden tilinpidon uudistuksen yhteydessä vuonna 2005 *Metsätalous ja siihen liittyvät palvelut* -toimialan luokitukset uudistettiin perusteellisesti. Luokittelussa käytettävä termistö ei vastaa metsätaloudessa perinteisesti käytettyjä termejä. Uudessa luokituksessa *Metsätalous ja siihen liittyvät palvelut* käsittää luokat:

- 0211 *Metsän viljely* (Metsän hoito ja uudistaminen, peltojen metsittäminen, hakkuutulot ja metsän nettokasvun arvo)
- 0212 *Puunkorjuu* (Puunkorjuutoiminta ja raakapuun lähikuljetus)
- 0219 *Muu metsätalous* (Muut metsätalouden tuotteet ja metsien suojelutoiminta)
- 0202 *Metsätaloutta palveleva toiminta* (Metsätalouden suunnittelu ja metsätalouden yleinen edistämistoiminta)

Puun kaukokuljetus on kansantalouden tilinpidossa liikkennettä, ja metsäojitus sekä metsäteiden rakentaminen, perusparannus ja kunnossapito kuuluvat puolestaan rakentamisen luokkaan. Niiden osuus BKT:stä oli vuonna 2008 noin 0,2 prosenttia. Keräily (mm. metsämarjat ja sienet) luetaan TOL 2002:ssa maatalouden toimialaan.

Vuonna 2006 Tilastokeskus sai päätökseen kansantalouden tilinpidon aikasarjojen uudistuksen. Sarjat uudistettiin vuodesta 1975 alkaen Euroopan kansantalouden tilinpitojärjestelmän (EKT95) mukaisiksi. Tässä yhteydessä myös metsäsektorin toimialojen laskentamenetelmät on uudistettu. Yhtenä tietolähteenä on siirrytty käyttämään Tilastokeskuksen yritysaineistoja. Samalla toimialaluokittelussa on otettu käyttöön TOL 2002:n mukaiset toimialarajaukset. Tästä syystä taulukoiden 12.1–12.8 aikasarjat poikkeavat ennen vuotta 2006 julkaistuista tiedoista. Keskeinen muutos aiempaan oli se, että toimialoittaisen tarkastelun lisäksi tuotantoa voidaan tarkastella myös sektoreittain (esim. yritykset ja kotitaloudet). Metsätaloudessa (TOL 2002: 02) suuria muutoksia ennen vuotta 2006 laskettuihin tuloksiin ai-

heuttaa se, että sen arvonlisäykseen lasketaan uudessa tilinpitojärjestelmässä myös metsien nettokasvun arvo. Toimialaluokitus uudistetaan ja uutta luokitusta TOL 2008:aa käytetään vuoden 2008 tilastojen laadinnassa, mutta kansantalouden tilinpidon luvut uudella toimialaluokituksella julkaistaan vasta vuonna 2011.

Vuosikirjassa käytetään kansantalouden tilinpidon mukaista toimialoittaista tarkastelua, jossa tuotantotilit muodostuvat seuraavasti (taulukot 12.1–12.3):

Tuotos perushintaan

- Välituotekäyttö ostajanhintaan
- = Arvonlisäys, brutto perushintaan
- Kiinteän pääoman kuluminen
- = **Arvonlisäys, netto perushintaan**
- Palkat ja palkkiot
- Työnantajan sosiaaliturvamaksut
- Muut tuotantoverot
- + Muut tuotantotukipalkkiot
- = **Toimintaylijäämä**

Alueittainen bruttokansantuote (BKTA) mittaa alueen taloudellista toimeliaisuutta. BKTA esitetään perushintaan laskettuna, jolloin siihen luetaan palkat, työnantajan sotu-maksut, kiinteän pääoman kuluminen ja toimintaylijäämä/sekatalo sekä muut tuotantoverot ja muut tuotantotukipalkkiot nettona (taulukko 12.5).

Laskelmat metsätalouden ja -teollisuuden tuottavuuskehityksestä perustuvat Tilastokeskuksen kansantalouden tilinpidon aineistoihin. Kokonaistuottavuus lasketaan työn tuottavuuden ja pääoman tuottavuuden painotettuna keskiarvona. Kokonaistuottavuuden muutos kuvaa sitä osaa tuotannon kasvusta, joka ei johdu tuotantopanosten käytön kasvusta eikä panosten korvautumisesta. Kokonaistuottavuuden muutos mittaa siten tehokkuuden lisääntymistä ja teknistä kehitystä, mutta myös panosten laadun ja organisaation parantamisen vaikutuksia. Työn tuottavuus on laskettu jakamalla toimialan kiinteähinainen bruttoarvonlisäys tehdyillä työtunneilla (taulukot 12.6–12.8).

Panos-tuotoslaskelmat kuvaavat toimialojen välisiä yhteyksiä ja eri toimialoilla tapahtuneiden muutosten kansantaloudellisia vaikutuksia. Tässä esitettävien metsäsektorin laskelmien pohjana ovat Tilastokeskuksen kokoamat vuoden 2005 panos-tuotosaineistot, joista muokattiin 33-toimialaiset panos-tuotostaulukot. Toimialaluokituksen uudistuksen (TOL 2002) ym. muutosten takia tiedot eivät ole kaikilta osin vertailukelpoisia ennen muutosta julkaistujen tietojen kanssa (taulukot 12.9–12.13).

Yksityismetsätalouden tuloksen ja puuntuotannon tuoton laskenta ja aineistot

Yksityismetsätalouden tulosta mitataan tulojen ja menojen erotuksena laskettavalla liiketuloksella sekä puuntuotannon sijoitustuotolla, jossa tuoton osatekijät suhteutetaan pystypuuston hakkuuarvoon.

Taulukoissa 12.17–12.18 esitetty liiketulos lasketaan pääasiassa alueittain tilastoituihin tuloihin ja menoihin perustuvalla katelaskelmalla. Tuloksena saadaan rahamäärä, joka jää yksityismetsätaloudesta käytettäväksi verojen ja lainojen maksuun, sijoituksiin ja kulutukseen. Liiketulos mittaa vain rahavirtoja, joten se ei ota huomioon esimerkiksi hakkuusäästöjen tai puustopääoman arvoa alentavien hakkuuiden vaikutusta puuntuotannon kokonaistulokseen. Kannattavuusmittarina liiketulos johtaa helposti vääriin tulkintoihin, sillä esimerkiksi suuri liiketulos voidaan tehdä puustopääoman ja jopa tulevaisuuden hakkuumahdollisuuksien kustannuksella.

Laskelmien tulotietoina käytetään bruttokantorahtuloja (ks. tarkemmin taulukot 12.14–12.15). Kustannuksina käytetään pääosin Metsäntutkimuslaitoksen metsänhoitoyhdistyksiltä ja metsäkeskuksilta keräämiä metsäkeskuskohtaisia metsän uudistamisen, nuoren metsän hoidon ja metsänparannustöiden kustannustietoja (taulukot 3.20–3.29). Kokonaiskustannuksista vähennetään valtion puuntuotantoon myöntämät tuet. Metsänomistajien itse tekemien töiden kustannukset on arvioitu ulkopuolisilla teetettyjen töiden kustannusten perusteella. Metsänomistukseen liittyvät hallinnon, koulutuksen ja matkojen kustannukset perustuvat suurelta osin arvionvaraisiin tekijöihin.

Yksityismetsätalouden puuntuotannon tuottoa mitaavassa laskelmassa kokonaistuotto esitetään kolmeen osatekijään jaettuna, joita ovat:

- Liiketulos = puunmyyntitulot – puuntuotannon kustannukset + valtion tuet puuntuotantoon
- Puuston tasearvon muutos vuoden keskihinnoin = (puuston määrä vuoden lopussa – puuston määrä vuoden alussa) x laskentavuoden kantohinta
- Puutavaran kantohinnan muutokset = (laskentavuoden kantohinta – edellisen vuoden kantohinta) x puuston määrä vuoden lopussa

Tuotto prosentti lasketaan tuottojen ja metsäomaisuuden arvon suhteiden luonnollisina logaritmeina. Logaritmi-muunnoksen ansiosta tuottojen aikasarjoista voidaan laskea mm. keskiarvoja ja hajontoja. Laskelmat tehdään puutavaralajeittain ja metsäkeskusalueittain.

Metsäomaisuuden arvona käytetään hakkuuarvoa, joka lasketaan kertomalla puuston määrä kantohinnolla. Puuston määrä perustuu valtakunnan metsien inventointien (VMI) ja hakkuumäärien perusteella laskettuun vuotuisen pystypuuston määrään. Kantohintoina on käytetty vuotuisia keskimääräisiä puutavaralajeittaisia kantohintoja. Inventointien välillä puutavaralajien vuotuinen määrä interpoloidaan inventointitietojen ja hakkuumäärien perusteella.

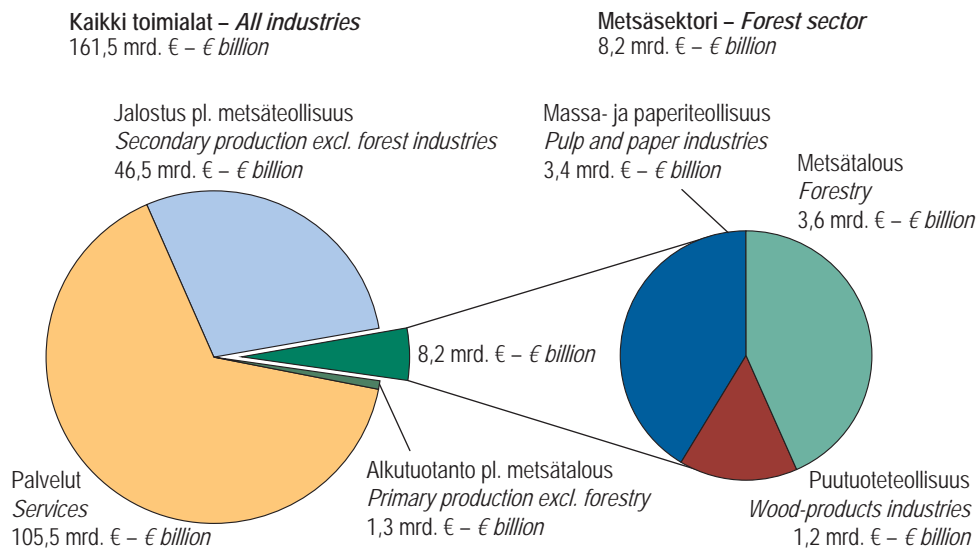
Kirjallisuus – Literature

- Aluetilinpito 1995–2004. 30.5.2006. Tilastokeskus.
Kansantalouden tilinpidon uudistus. SVT Kansantalous 1999:4. Tilastokeskus. 18 s.
Kansantalouden tilinpito 1995–2004. Uudistetut aikasarjat. SVT Kansantalous 2006. Tilastokeskus. 200 s.
Metsä sijoituskohteena 1983–2008. Metsätilastotiedote 38/2009. Metsäntutkimuslaitos, metsätilastollinen tietopalvelu. 4 s.
Metsäsektorin suhdannekatsaus 2009–2010. 2009. Metsäntutkimuslaitos. 58 s.
Penttinen, M. & Lausti, A. 2004. The Competitiveness and Return Components of NIPF Ownership in Finland. Liiketaloudellinen Aikakauskirja 53(2). 14 s.
Toimialaluokitus TOL 2002. Tilastokeskuksen käsikirjoja 4. 241 s.
Toimialaluokitus TOL 2008. Tilastokeskuksen käsikirjoja 4. 405 s.
Tuottavuuskatsaus 2008. Katsauksia 5/2008. Tilastokeskus. 69 s.
Yksityismetsätalouden kannattavuus. 2006. Metsätilastotiedote 809. Metsäntutkimuslaitos, metsätilastollinen tietopalvelu. 12 s.

Muut tietolähteet – Other sources of information

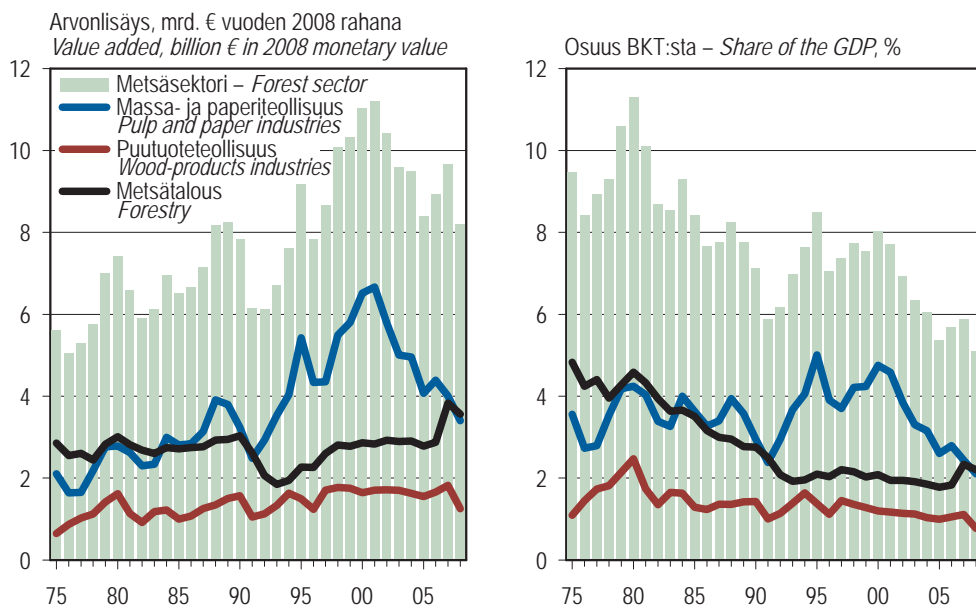
- Metinfo Tilastopalvelu, www.metla.fi/metinfo/tilasto/
Tilastokeskus, taloudelliset olot
www.stat.fi/org/rakenne/taloudellisetolot.html
Tilastokeskus, luokitukset, <http://tilastokeskus.fi/meta/luokitukset/toimiala/001-2008/index.html>
Tilastokeskus, panos-tuotosaineistot, <http://tilastokeskus.fi/til/pt/>

12 Forest sector in Finland's national economy



Lähde: SVT: Tilastokeskus – Source: OSF: Statistics Finland

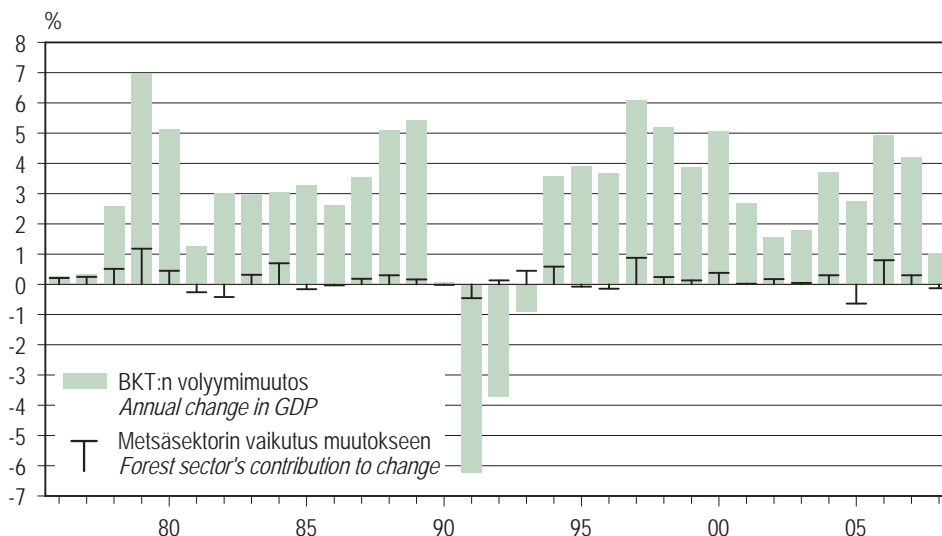
Kuva 12.1 Metsäsektorin ja kaikkien toimialojen arvonlisäys 2008
Figure 12.1 Value added in the forest sector and all industries, 2008



Vuodet 2007–08 ovat ennakkotietoja. – Preliminary data for 2007–08.
Rahanarvot on muunnettu tukkuhintaindeksillä. – Monetary values are deflated using wholesale price index.

Lähde: SVT: Tilastokeskus – Source: OSF: Statistics Finland

Kuva 12.2 Metsäsektorin arvonlisäys ja osuus bruttokansantuotteesta 1975–2008
Figure 12.2 Value added in the forest sector and its share in gross domestic product, 1975–2008

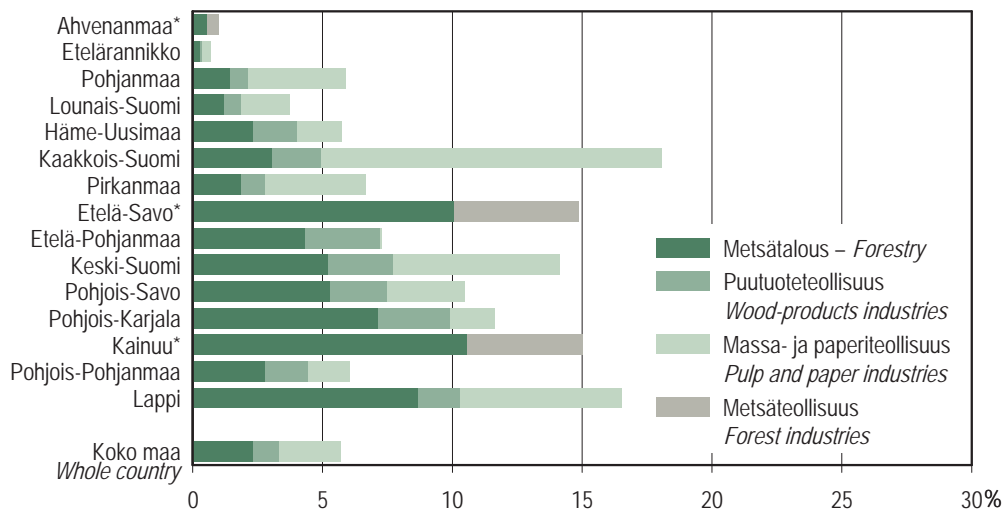


Vuodet 2007–08 ovat ennakkotietoja. – Preliminary data for 2007–08.

Lähde: SVT: Tilastokeskus – Source: OSF: Statistics Finland

Kuva 12.3 Koko kansantalouden BKT:n vuosittaiset volyymimuutokset ja metsäsektorin osuus muutoksista 1976–2008

Figure 12.3 Annual changes in the total GDP and forest sector's contribution to change, 1976–2008



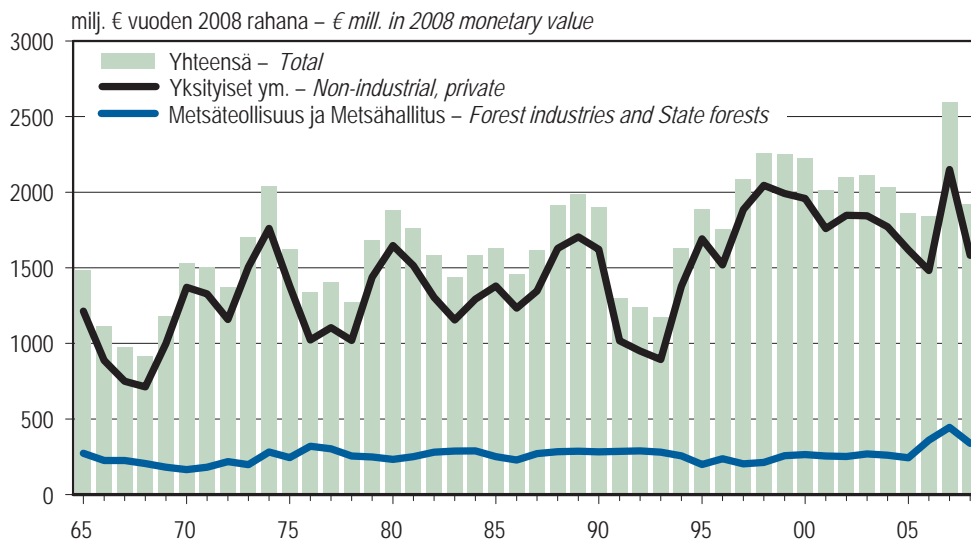
* Tietoja ei ole saatavilla tietosuojan takia. – Data is not available because confidentiality.

Lähde: SVT: Tilastokeskus – Source: OSF: Statistics Finland

Kuva 12.4 Metsäsektorin osuus bruttokansantuotteesta metsäkeskuksittain vuonna 2007

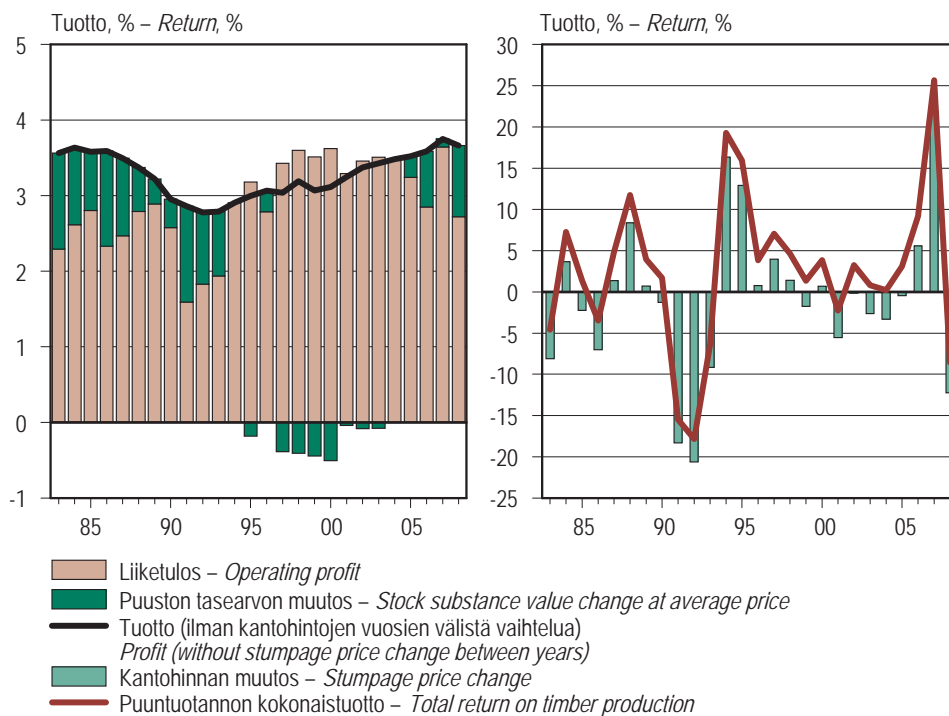
Figure 12.4 The share of the forest sector in the regional GDP by forestry centre, 2007

12 Forest sector in Finland's national economy



Rahanarvot on muunnettu tukkuhintaindeksillä. – Monetary values are deflated using wholesale price index.
Lähteet: SVT: Metsäntutkimuslaitos; Tilastokeskus – Sources: OSF: Finnish Forest Research Institute; Statistics Finland

Kuva 12.5 Bruttokantorahatulo 1965–2008
Figure 12.5 Gross stumpage earnings, 1965–2008



Laskelmat on tehty vuoden keskikantohinnoin. – The calculations have been made by mean yearly stumpage prices.
Rahanarvot on muunnettu elinkustannusindeksillä. – Monetary values are deflated using cost-of-living index.
Lähde: SVT: Metsäntutkimuslaitos, metsätalastollinen tietopalvelu – Source: OSF: Finnish Forest Research Institute

Kuva 12.6 Yksityismetsänomistuksen reaalin sijoitustuotto osatekijöittäin 1983–2008
Figure 12.6 The real return of non-industrial private timber production by component, 1983–2008

12.0 Kansantalouden toimialojen arvonlisäykset vuonna 2008
Value added in various industries of the national economy, 2008

Toimiala (TOL 2002) <i>Industry (TOL 2002)</i>	Arvonlisäys, brutto käypiin hintoihin <i>Value added, gross at current prices</i>	Osuus BKT:sta perushintaan <i>Share in total GDP at basic prices</i>	Arvonlisäyksen volyymin vuosimuutos perushintaan <i>Volume change in value added at basic prices</i>
	milj. € – € mill.	%	%
Tuotanto yhteensä – <i>Production total</i>	161 545	100,0	0,9
Alkutuotanto – <i>Primary production</i>	4 876	3,0	0,3
010, 014 Maatalous – <i>Agriculture</i>	1 167	0,7	-1,6
02 Metsätalous ja siihen liittyvät palvelut <i>Forestry, logging and related service activities</i>	3 562	2,2	0,9
015, B Metsästys ja riistanhoito, kalatalous <i>Hunting, trapping and game propagation, fishing</i>	147	0,1	3,9
Jalostus – <i>Secondary production</i>	51 122	31,6	0,1
C Mineraalien kaivu – <i>Mining and quarrying</i>	545	0,3	5,1
D Teollisuus – <i>Manufacturing</i>	35 721	22,1	-0,2
DD (20) Puutavaran ja puutuotteiden valmistus <i>Manufacture of wood and wood products</i>	1 248	0,8	-10,6
21 Massan, paperin ja paperituotteiden valmistus <i>Manufacture of pulp, paper and paper products</i>	3 401	2,1	-1,3
DJ Metallien jalostus ja metallituotteiden valmistus <i>Manufacture of basic metals and fabricated metal products</i>	5 226	3,2	0,6
DK Koneiden ja laitteiden valmistus <i>Manufacture of machinery and equipment n.e.c.</i>	4 906	3,0	0,6
DL Sähkötekniisten tuotteiden ja optisten laitteiden valmistus <i>Manufacture of electrical and optical equipment</i>	8 815	5,5	11,6
Muu teollisuus – <i>Other manufacturing</i>	12 125	7,5	4,0
E Sähkö-, kaasu- ja vesihuolto – <i>Electricity, gas and water supply</i>	3 958	2,5	2,0
F Rakentaminen – <i>Construction</i>	10 898	6,7	0,3
Palvelut (muut toimialat) – <i>Services (other industries)</i>	105 547	65,3	1,4
G Kauppa; moottoriajoneuvojen ja kotitalouksesineiden korjaus <i>Trade; repair of motor vehicles and household goods</i>	16 413	10,2	4,0
I Kuljetus, varastointi ja tietoliikenne <i>Transport, storage and communication</i>	16 062	9,9	1,4
K Kiinteistö- ja liike-elämän palvelut – <i>Real estate and business activities</i>	30 759	19,0	2,7
N Terveystieteiden- ja sosiaalipalvelut – <i>Health care and social work</i>	14 144	8,8	0,9
H, J, L, M, O, P Muut palvelut – <i>Other services</i>	28 169	17,4	-1,8

Vuosi 2008 on ennakkotieto (heinäkuu 2009). – *Preliminary data for 2008 (July 2009).*
Metsäsektori käsittää toimialat 02, DD ja 21. – *The forest sector includes industries 02, DD and 21.*

Lähde: SVT: Tilastokeskus – *Source: OSF: Statistics Finland*

12 Forest sector in Finland's national economy

12.1 Metsätalouden tuotos, arvonlisäys ja toimintaylijäämä käypiin hintoihin 1998–2008 Output, value added and operating surplus in forestry at current prices, 1998–2008

Selite	1998	1999	2000	2001	2002	2003	2004	2005	2006	2007*	2008*
Explanation	milj. € – € mill.										
1 Metsätalouden tuotos perushintaan	2 838	2 788	3 113	3 118	3 188	3 182	3 215	3 235	3 520	4 689	4 578
<i>Output in forestry at basic prices</i>											
metsän viljely ja puunkorjuu	2 586	2 539	2 837	2 833	2 892	2 878	2 904	2 912	3 185	4 328	4 188
<i>silviculture and harvesting of roundwood</i>											
muu metsätalous ja metsätaloutta palveleva toiminta	252	249	276	285	296	304	311	323	335	361	390
<i>other forestry activities and forestry service</i>											
2 Väliuotekäyttö ostajanhintaan	655	637	711	735	745	764	763	813	866	1 029	1 016
<i>Intermediate consumption, at purchasers' prices</i>											
3 Arvonlisäys, brutto perushintaan (1–2)	2 183	2 151	2 402	2 383	2 443	2 418	2 452	2 422	2 654	3 660	3 562
<i>Value added, gross at basic prices</i>											
metsän viljely ja puunkorjuu	2 098	2 072	2 326	2 288	2 339	2 303	2 305	2 275	2 505	3 501	3 392
<i>silviculture and harvesting of roundwood</i>											
muu metsätalous ja metsätaloutta palveleva toiminta	85	79	76	95	104	115	147	147	149	159	170
<i>other forestry activities and forestry service</i>											
4 Kiinteän pääoman kuluminen	411	396	399	390	385	386	400	413	427	445	444
<i>Consumption of fixed capital</i>											
5 Arvonlisäys, netto perushintaan (3–4)	1 772	1 755	2 003	1 993	2 058	2 032	2 052	2 009	2 227	3 215	3 118
<i>Value added, net at basic prices</i>											
metsän viljely ja puunkorjuu	1 694	1 682	1 933	1 906	1 961	1 925	1 914	1 871	2 088	3 066	2 958
<i>silviculture and harvesting of roundwood</i>											
muu metsätalous ja metsätaloutta palveleva toiminta	78	73	70	87	97	107	138	138	139	149	160
<i>other forestry activities and forestry service</i>											
6 Palkat ja palkkiot	229	252	262	268	280	285	297	307	313	337	347
<i>Wages and salaries</i>											
metsän viljely ja puunkorjuu	147	165	172	173	175	180	190	199	206	230	239
<i>silviculture and harvesting of roundwood</i>											
muu metsätalous ja metsätaloutta palveleva toiminta	82	87	90	95	105	105	107	108	107	107	108
<i>other forestry activities and forestry service</i>											
7 Työnantajan sosiaaliturvamaksut	58	65	63	63	63	61	71	75	75	70	76
<i>Employers' social security contributions</i>											
metsän viljely ja puunkorjuu	37	42	41	40	39	37	45	48	49	47	52
<i>silviculture and harvesting of roundwood</i>											
muu metsätalous ja metsätaloutta palveleva toiminta	21	23	22	23	24	24	26	27	26	23	24
<i>other forestry activities and forestry service</i>											
8 Muut tuotantotukipalkkiot	11	7	5	7	6	6	5	5	15	12	10
<i>Other subsidies on production</i>											
9 Metsätalouden toimintaylijäämä (5–6–7+8)	1 496	1 445	1 683	1 669	1 721	1 692	1 689	1 632	1 854	2 820	2 705
<i>Operating surplus in forestry</i>											
metsän viljely ja puunkorjuu	1 512	1 478	1 724	1 698	1 752	1 712	1 683	1 628	1 839	2 793	2 672
<i>silviculture and harvesting of roundwood</i>											
muu metsätalous ja metsätaloutta palveleva toiminta	-16	-33	-41	-29	-31	-20	6	4	15	27	33
<i>other forestry activities and forestry service</i>											

* Ennakkotieto (heinäkuu 2009) – Preliminary data (July 2009)

Metsätalouden (Metsätalous ja siihen liittyvät palvelut TOL 2002: 02) luokitus on uudistettu vuonna 2005. Uusi luokitus sisältää seuraavat alatoimialat: Metsän viljely (0211), puunkorjuu (0212), muu metsätalous (0219) ja metsätaloutta palveleva toiminta (0202). Tässä taulukossa 'metsän viljely ja puunkorjuu' sisältää alatoimialat 0211 ja 0212; 'muu metsätalous ja metsätaloutta palveleva toiminta' käsittää alatoimialat 0219 ja 0202. Aikasarja perustuu uudistettuun kansantalouden tilinpitoon (EKT95). Luokitusten muutoksien takia taulukon tiedot poikkeavat ennen vuotta 2006 julkaistuista tiedoista. Uudistuksen sisällöstä ja vaikutuksista kerrotaan tarkemmin tekstissä.

Forestry (TOL 2002: 02) have been renewed in 2005. The new classification consists of the following sub-branches: silviculture (0211), harvesting of roundwood (0212), other forestry activities (0219) and forestry related service activities (0202). In this table, 'silviculture and harvesting of roundwood' comprises sub-branches 0211 and 0212, while 'other forestry activities and forestry service' refer to sub-branches 0219 and 0202. The figures are based on the revised version of Finnish national accounts (ESA95). Therefore, the information of this table differs from the data published before 2006.

Lähde: SVT: Tilastokeskus – Source: OSF: Statistics Finland

12.2 Puutuoteollisuuden tuotos, arvonlisäys ja toimintaylijäämä käyppiin hintoihin 1990–2008

Output, value added and operating surplus in wood-products industries at current prices, 1990–2008

Selite	1990	1991	1992	1993	1994	1995	1996	1997	1998	1999	2000	2001	2002	2003	2004	2005	2006	2007*	2008*	
Explanation	milj. € – € mill.																			
1 Puutuoteollisuuden tuotos perushintaan Output of wood-products industries at basic prices	3 399	2 565	2 486	2 822	3 530	3 686	3 540	4 431	4 769	4 908	5 454	5 285	5 380	5 744	5 866	5 834	6 468	7 320	6 146	
2 Välituotekäyttö ostajanhintaan Intermediate consumption, at purchasers' prices	2 289	1 820	1 665	1 809	2 273	2 532	2 578	3 084	3 393	3 550	4 075	3 850	3 949	4 323	4 496	4 482	4 939	5 577	4 898	
3 Arvonlisäys, brutto perushintaan (1–2) Value added, gross at basic prices	1 110	745	821	1 013	1 257	1 154	962	1 347	1 376	1 358	1 379	1 435	1 431	1 421	1 370	1 352	1 529	1 743	1 248	
4 Kiinteän pääoman kuluminen Consumption of fixed capital	164	171	184	192	193	188	189	191	195	202	209	213	211	205	208	211	219	236	237	
5 Arvonlisäys, netto perushintaan (3–4) Value added, net at basic prices	946	574	637	821	1 064	966	773	1 156	1 181	1 156	1 170	1 222	1 220	1 216	1 162	1 141	1 310	1 507	1 011	
6 Palkat ja palkkiot Wages and salaries	558	475	427	431	492	538	522	568	612	634	682	696	696	716	746	759	792	824	806	
7 Työnantajan sosiaaliturvamaksut Employers' social security contributions	154	126	113	129	152	158	147	157	180	177	189	196	190	186	191	196	204	206	198	
8 Muut tuotantoverot Other taxes on production	1	1	1	1	1	1	1	1	1	1	2	2	2	2	2	2	1	1	1	
9 Muut tuotantotukipalkkiot Other subsidies on production	-3	-2	-1	0	1	2	3	4	5	6	7	8	9	10	11	12	13	14	15	
10 Puutuoteollisuuden toimintaylijäämä (5–6–7–8+9) Operating surplus in wood-products industries	259	-4	118	304	445	292	121	448	395	355	314	340	345	324	236	197	325	488	14	

* Ennakkotieto (heinäkuu 2009) – Preliminary data (July 2009)

Puutuoteollisuus (Sahatavaran ja puutuotteiden valmistus, TOL 2002: 20) sisältää seuraavat alatoimialat: Puumahaus, höyläys ja kyläläys (201); vanerin ja muiden puulevyjen valmistus (202); rakennuspuusepäntuotteiden valmistus (203); puupakkausten valmistus (204) ja muiden puutuotteiden sekä korkki- ja puunatöiden valmistus (205). Alkasarja perustuu uudistetun kansantalouden tilinpiiriin (EKT95). Luokitusten muuoksien takia taulukon tiedot poikkeavat ennen vuotta 2006 julkaistusta tiedoista. Uudistuksen sisällöstä ja vaikutuksista kerrotaan tarkemmin tekstissä.

Wood-products industries (TOL 2002: 20) consist of the following sub-branches: Sawmilling, planing and impregnation of wood (201); manufacture of plywood and veneer sheets (202); manufacture of builders' carpentry and joinery (203); manufacture of wooden containers (204); manufacture of other products of wood, and products of cork, straw and plaiting materials (205). The figures are based on the revised version of Finnish national accounts (ESA95). Therefore, the information of this table differs from the data published before 2006.

Lähde: SVT: Tilastokeskus – Source: OSF: Statistics Finland

12 Forest sector in Finland's national economy

12.3 Massa- ja paperteollisuuden tuotos, arvonlisäys ja toimintaylijäämä käypiin hintoihin 1990–2008 Output, value added and operating surplus in pulp and paper industries at current prices, 1990–2008

Selle	1990	1991	1992	1993	1994	1995	1996	1997	1998	1999	2000	2001	2002	2003	2004	2005	2006	2007*	2008*	
Explanation	milj. € – € mil.																			
1 Massa- ja paperteollisuuden tuotos perushintaan Output of pulp and paper industries at basic prices	7 926	7 268	7 691	8 592	9 816	12 901	11 391	12 466	13 259	13 453	15 889	14 844	14 130	13 543	13 863	12 523	14 618	14 983	14 376	
2 Väliuutekäyttö ostajanhintaan Intermediate consumption, at purchasers' prices	5 634	5 499	5 561	5 907	6 703	8 709	8 019	9 031	8 989	8 953	10 417	9 233	9 297	9 361	9 681	8 975	10 567	11 157	10 975	
3 Arvonlisäys, brutto perushintaan (1–2) Value added, gross at basic prices	2 292	1 769	2 130	2 685	3 113	4 192	3 372	3 435	4 270	4 500	5 472	5 611	4 833	4 182	4 182	3 548	4 051	3 826	3 401	
4 Kiinteän pääoman kuluminen Consumption of fixed capital	892	926	961	990	983	966	1 008	1 040	1 008	958	939	899	854	786	787	807	835	898	867	
5 Arvonlisäys, netto perushintaan (3–4) Value added, net at basic prices	1 400	843	1 169	1 695	2 130	3 226	2 364	2 395	3 262	3 542	4 533	4 712	3 979	3 396	3 395	2 741	3 216	2 928	2 534	
6 Palkat ja palkkiot Wages and salaries	1 037	1 040	1 003	1 003	1 049	1 145	1 171	1 214	1 288	1 311	1 376	1 484	1 489	1 500	1 510	1 361	1 412	1 331	1 302	
7 Työntekijän sosiaaliturvamaksut Employers' social security contributions	286	284	277	286	324	337	330	352	376	397	394	440	420	417	413	370	396	353	346	
8 Muut tuotantoverot Other taxes on production	1	1	1	1	1	1	1	1	1	1	2	2	2	2	4	3	3	3	3	
9 Muut tuotantotukipalkkiot Other subsidies on production	-3	-2	-1	0	1	2	3	4	5	6	7	8	9	10	11	12	13	14	15	
10 Massa- ja paperteollisuuden toimintaylijäämä (5–6–7–8–9) Operating surplus in pulp and paper industries	91	-468	-100	447	780	1 765	882	849	1 606	1 839	2 765	2 789	2 071	1 482	1 474	1 013	1 413	1 249	888	

* Ennakkotieto (heinäkuu 2009) – Preliminary data (July 2009)

Massa- ja paperteollisuus (Massan, paperin ja papertuotteiden valmistus; TOL 2002: 21) sisältää seuraavat alatoimialat: Massan, paperin ja kartongin valmistus (211) ja paperi- ja kartonkITUotteiden valmistus (212). Alkasarja perustuu uudistettuun kansantalouden tilinpitoon (EKT95). Luokituksen muutoksien takia taulukon tiedot poikkeavat ennen vuotta 2006 julkaistusta tiedosta.

Pulp and paper industries (TOL 2002: 21) consist of the following sub-branches: Manufacture of pulp, paper and paperboard (211); manufacture of paper and paperboard products (212). The figures are based on the revised version of Finnish national accounts (ESA95). Therefore, the information of this table differs from the data published before 2006.

Lähde: SVT: Tilastokeskus – Source: OSF: Statistics Finland

12.4 Bruttokansantuote sekä metsäsektorin ja maatalouden arvonlisäys 1975–2008

Gross domestic product and value added in forest sector and agriculture, 1975–2008

Vuosi Year	Arvonlisäys käyppiin hintoihin – <i>Value added at current prices</i>												
	Bruttokansantuote (BKT) markkinahintaan <i>Gross domestic product (GDP) at market prices</i>	Kaikki toimialat <i>All industries</i>		Metsätalous <i>Forestry</i>		Puutuote- teollisuus <i>Wood-products industries</i>		Massa- ja paperiteollisuus <i>Pulp and paper industries</i>		Metsäsektori yhteensä <i>Forest sector total</i>		Maatalous <i>Agriculture</i>	
	milj. € € mill.	milj. € € mill.	milj. € € mill.	%	milj. € € mill.	%	milj. € € mill.	%	milj. € € mill.	%	milj. € € mill.	%	
1975	18 045	16 390	791	4,8	179	1,1	583	3,6	1 553	9,5	979	6,0	
1976	20 474	18 553	787	4,2	268	1,4	506	2,7	1 561	8,4	1 111	6,0	
1977	22 527	20 178	889	4,4	350	1,7	563	2,8	1 802	8,9	1 119	5,5	
1978	24 882	22 166	876	4,0	402	1,8	783	3,5	2 061	9,3	1 206	5,4	
1979	28 864	25 813	1 103	4,3	552	2,1	1 079	4,2	2 734	10,6	1 289	5,0	
1980	33 322	29 749	1 363	4,6	734	2,5	1 262	4,2	3 359	11,3	1 530	5,1	
1981	37 665	33 513	1 450	4,3	583	1,7	1 352	4,0	3 385	10,1	1 488	4,4	
1982	42 368	37 632	1 483	3,9	507	1,3	1 274	3,4	3 264	8,7	1 870	5,0	
1983	47 216	42 011	1 525	3,6	692	1,6	1 371	3,3	3 588	8,5	2 120	5,0	
1984	52 824	46 613	1 707	3,7	759	1,6	1 863	4,0	4 329	9,3	2 257	4,8	
1985	57 499	50 566	1 773	3,5	650	1,3	1 833	3,6	4 256	8,4	2 304	4,6	
1986	61 864	54 218	1 713	3,2	667	1,2	1 772	3,3	4 152	7,7	2 493	4,6	
1987	66 814	58 310	1 746	3,0	793	1,4	1 981	3,4	4 520	7,8	1 912	3,3	
1988	75 712	64 851	1 913	2,9	879	1,4	2 555	3,9	5 347	8,2	2 067	3,2	
1989	84 780	72 838	2 017	2,8	1 032	1,4	2 602	3,6	5 651	7,8	2 513	3,5	
1990	89 747	77 821	2 145	3	1 110	1	2 292	3	5 547	7,1	2 684	3	
1991	85 698	74 395	1 859	2,5	745	1,0	1 769	2,4	4 373	5,9	2 192	2,9	
1992	83 041	72 184	1 501	2,1	821	1,1	2 130	3,0	4 452	6,2	1 984	2,7	
1993	83 924	73 149	1 403	1,9	1 013	1,4	2 685	3,7	5 101	7,0	2 184	3,0	
1994	88 103	76 777	1 498	2,0	1 257	1,6	3 113	4,1	5 868	7,6	1 977	2,6	
1995	95 912	83 708	1 751	2,1	1 154	1,4	4 192	5,0	7 097	8,5	1 781	2,1	
1996	99 259	86 370	1 756	2,0	962	1,1	3 372	3,9	6 090	7,1	1 636	1,9	
1997	107 576	92 913	2 052	2,2	1 347	1,4	3 435	3,7	6 834	7,4	1 613	1,7	
1998	117 058	101 369	2 183	2,2	1 376	1,4	4 270	4,2	7 829	7,7	1 281	1,3	
1999	122 685	106 213	2 151	2,0	1 358	1,3	4 500	4,2	8 009	7,5	1 429	1,3	
2000	132 198	115 154	2 402	2,1	1 379	1,2	5 472	4,8	9 253	8,0	1 584	1,4	
2001	139 789	122 484	2 383	1,9	1 435	1,2	5 611	4,6	9 429	7,7	1 671	1,4	
2002	143 808	125 615	2 443	1,9	1 431	1,1	4 833	3,8	8 707	6,9	1 688	1,3	
2003	145 795	126 530	2 418	1,9	1 421	1,1	4 182	3,3	8 021	6,3	1 534	1,2	
2004	152 151	132 516	2 452	1,9	1 370	1,0	4 182	3,2	8 004	6,0	1 524	1,2	
2005	157 070	136 423	2 422	1,8	1 352	1,0	3 548	2,6	7 322	5,4	1 561	1,1	
2006	167 009	145 023	2 654	1,8	1 529	1,1	4 051	2,8	8 234	5,7	1 194	0,8	
2007*	179 659	156 912	3 660	2,3	1 743	1,1	3 826	2,4	9 229	5,9	1 361	0,9	
2008*	184 728	161 545	3 562	2,2	1 248	0,8	3 401	2,1	8 211	5,1	1 235	0,8	

* Ennakkotieto (heinäkuu 2009) – *Preliminary data (July 2009)*

Aikasarja vuodesta 1975 alkaen perustuu uudistettuun kansantalouden tilinpitoon (EKT95). Tiedot vuosilta 1960–1974 eivät ole täysin vertailukelpoisia myöhempien vuosien kanssa. Luokitusten muutoksien takia taulukon tiedot poikkeavat ennen vuotta 2006 julkaistuista tiedoista. Uudistuksen sisällöstä ja vaikutuksista kerrotaan tarkemmin tekstissä.

Starting from 1975, the figures are based on the revised version of Finnish national accounts (ESA95). Therefore the information for 1960–1974 is not fully comparable with the figures for later years. The information of this table differs from the data published before 2006.

Lähde: SVT: Tilastokeskus – *Source: OSF: Statistics Finland*

12 Forest sector in Finland's national economy

12.5 Metsäsektorin arvonlisäys käyppiin hintoihin ja sen osuus alueen kokonais-BKT:sta metsäkeskuksittain 2007 Value added of the forest sector at current prices and its share in the total regional GDP by forestry centre, 2007

Metsäkeskus <i>Forestry centre</i>	Metsäsektori – <i>Forest sector</i>								Kaikki toimialat <i>All industries</i>
	Metsätalous <i>Forestry</i>		Puutuote- teollisuus <i>Wood-products industries</i>		Massa- ja paperiteollisuus <i>Pulp and paper industries</i>		Yhteensä <i>Total</i>		
	milj. € <i>€ mill.</i>	%	milj. € <i>€ mill.</i>	%	milj. € <i>€ mill.</i>	%	milj. € <i>€ mill.</i>	%	
Koko maa <i>Whole country</i>	3 660	2,3	1 523	1,0	3 733	2,4	9 229	5,9	156 849
0 Ahvenanmaa	5	0,5	9	1,0	972
1 Rannikko	232	0,4	89	0,1	391	0,7	712	1,2	59 543
Etelärannikko	149	0,3	46	0,1	168	0,3	363	0,7	53 638
Pohjanmaa	84	1,4	43	0,7	222	3,8	349	5,9	5 905
2 Lounais-Suomi	227	1,2	118	0,6	353	1,9	698	3,7	18 724
3 Häme-Uusimaa	336	2,3	251	1,7	245	1,7	832	5,7	14 512
4 Kaakkois-Suomi	263	3,7	159	1,9	1 121	13,1	1 542	18,1	8 543
5 Pirkanmaa	252	1,9	122	0,9	523	3,9	896	6,7	13 465
6 Etelä-Savo	355	10,1	532	15,1	3 528
7 Etelä-Pohjanmaa	227	4,3	152	2,9	3	0,1	382	7,3	5 246
8 Keski-Suomi	345	5,2	165	2,5	424	6,4	933	14,1	6 608
9 Pohjois-Savo	308	5,3	126	2,2	174	3,0	608	10,5	5 803
10 Pohjois-Karjala	258	7,2	99	2,8	61	1,7	418	11,6	3 602
11 Kainuu	188	10,6	320	18,0	1 774
12 Pohjois-Pohjanmaa	281	2,8	169	1,7	162	1,6	612	6,1	10 095
13 Lappi	384	8,7	73	1,6	276	6,2	733	16,5	4 433

Arvonlisäykset esitellään perushintaan laskettuina. Tiedot perustuvat huhtikuun 2009 laskentakierrokseen.

Aikasarja perustuu uudistettuun kansantalouden tilinpitoon (EKT95). Luokitusten muutoksien takia taulukon tiedot eivät ole täysin vertailukelpoisia ennen vuotta 2006 julkaistuihin tietoihin.

Uudistuksen sisällöstä ja vaikutuksista kerrotaan tarkemmin tekstissä.

Ahvenanmaan, Etelä-Savon ja Kainuun metsäteollisuutta koskevia tietoja ei julkaista toimialoitain tietosuojan takia.

In this table, the regional sub-division of value added is estimated at basic prices. The data are based on calculations made in April, 2009. The figures are based on the revised version of Finnish national accounts (ESA95). Therefore, the information of this table is not fully comparable with the figures published before 2006.

Data for Ahvenanmaa and the forestry centres of Etelä-Savo and Kainuu are not published for confidentiality reasons.

Lähde: SVT: Tilastokeskus – Source: OSF: Statistics Finland

12.6 Kokonaistuottavuuden kehitys metsäsektorilla 1975–2008

The development of multi-factor productivity in the forest sector, 1975–2008

Vuosi Year	Metsäsektori – Forest sector						Kaikki toimialat All industries	
	Metsätalous Forestry		Puutuoteteollisuus Wood-products industries		Massa- ja paperiteollisuus Pulp and paper industries		Indeksi Index	Muutos-% Change, %
	Indeksi Index	Muutos-% Change, %	Indeksi Index	Muutos-% Change, %	Indeksi Index	Muutos-% Change, %		
	1975 = 100							
1975	100,0		100,0		100,0		100,0	
1976	98,0	-2,0	111,8	11,8	107,5	7,5	100,1	0,1
1977	103,9	6,1	119,5	6,9	112,4	4,6	100,6	0,4
1978	105,2	1,2	130,3	9,0	128,2	14,0	103,4	2,8
1979	124,8	18,6	144,8	11,2	145,2	13,3	109,2	5,6
1980	129,7	3,9	149,9	3,6	151,8	4,5	112,3	2,9
1981	121,9	-6,0	143,0	-4,6	154,7	1,9	111,3	-0,9
1982	112,1	-8,0	149,7	4,7	150,2	-2,9	111,8	0,5
1983	111,9	-0,3	163,5	9,3	165,3	10,0	114,7	2,5
1984	122,9	9,9	169,7	3,8	182,9	10,7	116,6	1,7
1985	118,0	-4,0	172,3	1,5	184,1	0,6	119,2	2,2
1986	117,5	-0,4	182,1	5,7	190,5	3,5	121,5	2,0
1987	117,2	-0,2	197,4	8,4	196,8	3,3	124,4	2,4
1988	117,6	0,3	208,3	5,5	210,5	6,9	127,5	2,5
1989	118,4	0,6	221,1	6,1	210,8	0,2	131,8	3,4
1990	119,1	0,6	209,3	-5,3	215,5	2,2	133,3	1,1
1991	112,3	-5,7	192,0	-8,3	223,0	3,5	128,8	-3,4
1992	115,3	2,6	217,1	13,1	240,4	7,8	129,7	0,8
1993	116,8	1,3	253,5	16,8	264,8	10,1	134,4	3,6
1994	126,6	8,4	284,2	12,1	293,7	10,9	142,3	5,9
1995	124,6	-1,6	273,6	-3,7	300,2	2,2	147,2	3,4
1996	125,5	0,7	292,9	7,1	285,2	-5,0	151,2	2,7
1997	140,7	12,1	317,1	8,2	326,0	14,3	157,8	4,3
1998	143,8	2,2	339,3	7,0	332,9	2,1	164,9	4,5
1999	141,0	-2,0	353,4	4,1	347,4	4,4	169,5	2,8
2000	153,9	9,2	369,8	4,7	365,5	5,2	178,5	5,3
2001	153,7	-0,2	367,0	-0,8	331,4	-9,3	178,0	-0,3
2002	157,4	2,4	371,0	1,1	351,3	6,0	179,0	0,6
2003	158,3	0,5	389,2	4,9	360,5	2,6	180,6	0,9
2004	162,9	2,9	396,4	1,9	382,3	6,1	186,1	3,0
2005	163,1	0,1	404,1	1,9	371,9	-2,7	190,1	2,1
2006*	167,2	2,5	426,2	5,5	426,9	14,8	197,7	4,0
2007*	192,3	15,0	434,5	2,0	448,7	5,1	202,9	2,6
2008*	189,4	-1,5	386,0	-11,2	440,2	-1,9	202,9	0,0
Keskimäärin 1975–2008 Average for 1975–2008		2,1		4,4		4,7		2,2

* Ennakkotieto (heinäkuu 2009) – Preliminary data (July 2009)

Kokonaistuottavuus on laskettu työn tuottavuuden ja pääoman tuottavuuden painotettuna keskiarvona. Painokertoimina on käytetty kummankin panoslajin tulo-osuutta nimellisestä arvonlisäyksestä. Aikasarja perustuu uudistettuun kansantalouden tilinpitoon (EKT95). Luokitusten muutoksien takia taulukon tiedot poikkeavat ennen vuotta 2006 julkaistusta vuosikirjatiedoista.

Multi-factor productivity is calculated as a weighted average of labour productivity and capital productivity. The value shares of the two inputs out of nominal value added are used as weighing co-efficients. The figures are based on the revised version of Finnish national accounts (ESA95). Therefore, the information on this table differs from the data published before 2006.

Lähde: SVT: Tilastokeskus – Source: OSF: Statistics Finland

12 Forest sector in Finland's national economy

12.7 Työn tuottavuuden kehitys metsäsektorilla 1975–2008 *The development of labour productivity in the forest sector, 1975–2008*

Vuosi <i>Year</i>	Metsäsektori – <i>Forest sector</i>						Kaikki toimialat <i>All industries</i>	
	Metsätalous <i>Forestry</i>		Puutuoteollisuus <i>Wood-products industries</i>		Massa- ja paperiteollisuus <i>Pulp and paper industries</i>		Indeksi <i>Index</i>	Muutos-% <i>Change, %</i>
	Indeksi <i>Index</i>	Muutos-% <i>Change, %</i>	Indeksi <i>Index</i>	Muutos-% <i>Change, %</i>	Indeksi <i>Index</i>	Muutos-% <i>Change, %</i>		
	1975 = 100							
1975	100,0		100,0		100,0		100,0	
1976	111,1	11,1	112,2	12,2	108,2	8,2	102,2	2,2
1977	125,0	12,5	120,9	7,7	115,2	6,5	105,1	2,8
1978	135,5	8,4	132,4	9,6	132,9	15,3	109,8	4,5
1979	151,7	11,9	143,9	8,7	150,5	13,3	117,1	6,7
1980	155,0	2,2	150,1	4,3	157,8	4,8	121,4	3,6
1981	156,5	1,0	147,4	-1,8	163,3	3,5	121,1	-0,2
1982	138,9	-11,3	157,2	6,7	162,9	-0,2	123,2	1,7
1983	147,3	6,1	173,1	10,1	183,3	12,5	128,5	4,2
1984	172,1	16,8	181,4	4,8	202,8	10,7	132,3	3,0
1985	166,9	-3,0	186,4	2,8	209,1	3,1	136,8	3,4
1986	193,8	16,1	199,8	7,2	221,2	5,8	142,0	3,8
1987	193,4	-0,2	219,9	10,1	232,8	5,2	146,6	3,3
1988	205,1	6,0	232,7	5,8	254,8	9,4	151,5	3,3
1989	215,2	4,9	248,8	6,9	260,5	2,3	158,6	4,7
1990	228,8	6,3	241,7	-2,9	275,8	5,9	163,8	3,3
1991	241,0	5,3	231,0	-4,4	291,8	5,8	163,2	-0,3
1992	266,8	10,7	271,9	17,7	323,0	10,7	169,4	3,8
1993	272,5	2,1	318,6	17,2	358,2	10,9	180,2	6,4
1994	337,6	23,9	342,6	7,5	393,1	9,7	191,8	6,4
1995	277,7	-17,8	329,5	-3,8	400,5	1,9	197,6	3,0
1996	284,8	2,6	356,8	8,3	388,6	-3,0	202,7	2,6
1997	316,8	11,2	374,1	4,8	443,0	14,0	209,9	3,5
1998	337,7	6,6	403,5	7,9	450,4	1,7	219,5	4,6
1999	331,7	-1,8	422,2	4,6	473,7	5,2	224,7	2,4
2000	353,7	6,6	444,8	5,3	502,5	6,1	237,2	5,6
2001	362,7	2,5	449,9	1,1	462,3	-8,0	237,9	0,3
2002	369,6	1,9	460,0	2,2	494,3	6,9	240,6	1,1
2003	378,5	2,4	488,7	6,2	513,3	3,8	245,2	1,9
2004	392,1	3,6	494,3	1,1	551,9	7,5	254,2	3,7
2005	386,5	-1,4	511,1	3,4	578,9	4,9	260,6	2,5
2006*	387,4	0,2	537,1	5,1	652,8	12,8	271,3	4,3
2007*	431,8	11,4	550,6	2,5	719,9	10,3	278,6	2,7
2008*	420,9	-2,5	494,2	-10,2	728,4	1,2	279,4	0,3
Keskimäärin 1975–2008 <i>Average for 1975–2008</i>		4,7		5,1		6,3		3,2

* Ennakkotieto (heinäkuu 2009) – *Preliminary data (July 2009)*

Aikasarja perustuu uudistettuun kansantalouden tilinpitoon (EKT95).
Luokitusten muutoksien takia taulukon tiedot poikkeavat ennen vuotta 2006 julkaistuista vuosikirjatiedoista.

*The figures are based on the revised version of Finnish national accounts (ESA95).
Therefore, the information of this table differs from the data published before 2006.*

Lähde: SVT: Tilastokeskus – *Source: OSF: Statistics Finland*

12.8 Pääoman tuottavuuden kehitys metsäsektorilla 1975–2008

The development of capital productivity in the forest sector, 1975–2008

Vuosi <i>Year</i>	Metsäsektori – <i>Forest sector</i>						Kaikki toimialat <i>All industries</i>	
	Metsätalous <i>Forestry</i>		Puutuoteteollisuus <i>Wood-products industries</i>		Massa- ja paperiteollisuus <i>Pulp and paper industries</i>		Indeksi <i>Index</i>	Muutos-% <i>Change, %</i>
	Indeksi <i>Index</i>	Muutos-% <i>Change, %</i>	Indeksi <i>Index</i>	Muutos-% <i>Change, %</i>	Indeksi <i>Index</i>	Muutos-% <i>Change, %</i>		
	1975 = 100							
1975	100,0		100,0		100,0		100,0	
1976	93,5	-6,5	106,0	6,0	101,3	1,3	96,6	-3,4
1977	97,3	4,1	110,2	3,9	96,5	-4,7	93,3	-3,5
1978	96,3	-1,0	118,3	7,3	108,0	12,0	93,7	0,4
1979	116,0	20,4	137,1	15,9	122,4	13,3	97,5	4,1
1980	121,1	4,4	140,5	2,5	127,5	4,1	99,3	1,8
1981	111,6	-7,8	120,2	-14,5	127,6	0,1	97,2	-2,1
1982	103,7	-7,1	109,7	-8,7	118,5	-7,1	95,7	-1,5
1983	101,7	-1,9	117,9	7,5	126,3	6,6	95,8	0,0
1984	109,9	8,1	119,9	1,6	139,7	10,7	95,6	-0,2
1985	105,2	-4,3	115,3	-3,8	136,9	-2,0	95,8	0,3
1986	100,4	-4,5	115,1	-0,2	137,6	0,5	95,0	-0,9
1987	100,2	-0,3	120,2	4,4	139,2	1,2	95,8	0,9
1988	99,1	-1,1	126,1	5,0	146,3	5,0	96,9	1,1
1989	98,7	-0,4	132,0	4,7	143,7	-1,8	98,2	1,2
1990	98,0	-0,8	119,2	-9,7	139,7	-2,7	95,6	-2,6
1991	89,8	-8,4	90,2	-24,3	135,0	-3,4	86,7	-9,3
1992	90,1	0,4	94,0	4,3	139,7	3,5	82,6	-4,7
1993	91,1	1,1	109,3	16,2	152,9	9,5	82,0	-0,7
1994	95,8	5,1	127,8	16,9	171,0	11,8	86,5	5,5
1995	96,9	1,2	123,2	-3,6	175,0	2,4	90,0	4,0
1996	97,3	0,4	128,5	4,3	163,4	-6,6	92,6	2,9
1997	109,2	12,3	144,2	12,2	187,3	14,6	97,4	5,3
1998	110,9	1,5	152,5	5,8	191,7	2,4	101,7	4,3
1999	108,7	-2,0	157,8	3,4	199,2	3,9	105,1	3,4
2000	119,1	9,6	163,2	3,5	208,8	4,8	110,4	5,0
2001	118,4	-0,6	156,9	-3,9	187,8	-10,7	109,2	-1,1
2002	121,4	2,5	155,7	-0,8	197,9	5,4	109,1	-0,1
2003	121,6	0,2	159,7	2,6	201,1	1,6	108,8	-0,3
2004	125,1	2,8	165,1	3,4	210,8	4,8	111,4	2,4
2005	125,5	0,4	162,5	-1,6	189,7	-10,0	113,3	1,7
2006*	129,2	2,9	172,5	6,2	220,8	16,4	117,4	3,8
2007*	149,2	15,5	174,5	1,1	223,1	1,0	120,3	2,5
2008*	147,1	-1,4	148,4	-14,9	212,5	-4,8	119,8	-0,4
Keskimäärin 1975–2008 <i>Average for 1975–2008</i>		1,4		1,6		2,5		0,6

* Ennakkotieto (heinäkuu 2009) – *Preliminary data (July 2009)*

Aikasarja perustuu uudistettuun kansantalouden tilinpitoon (EKT95).
Luokitusten muutoksien takia taulukon tiedot poikkeavat ennen vuotta 2006 julkaistuista vuosikirjatiedoista.

*The figures are based on the revised version of Finnish national accounts (ESA95).
Therefore, the information of this table differs from the data published before 2006.*

Lähde: SVT: Tilastokeskus – *Source: OSF: Statistics Finland*

12 Forest sector in Finland's national economy

12.9 Lopputuotteiden kysynnän lisäyksen aikaansaama kotimaisen tuotoksen ja ostajanhintaisen arvonlisäyksen muutos vuonna 2006

Effects of an increase in final demand on domestic output and on value added at purchasers' prices, 2006

Lopputuotteen tuottaja	Producer of final product	Tuotoksen muutos			Arvonlisäyksen muutos	
		Increase in domestic output			Increase in value added	
		Omalla toimialalla	Muilla toimialoilla	Yhteensä	Välitön vaikutus	Kokonaisvaikutus
		Own industry	Other industries	Total	Direct effects	Total effects
milj. € – € mill.						
Maatalous	<i>Agriculture</i>	14,1	8,4	22,5	3,2	7,8
Metsätalous	<i>Forestry</i>	12,4	2,5	14,9	6,6	9,3
Kaivos- ja kaivannaistoiminta	<i>Mining and quarrying</i>	12,6	7,7	20,3	3,4	7,9
Elintarviketeollisuus	<i>Food, beverages, tobacco</i>	12,7	10,8	23,5	2,1	7,1
Tevanake-teollisuus*	<i>Textiles, wearing apparel, leather</i>	10,6	4,4	15,0	4,2	6,5
Sahateollisuus	<i>Sawn, planed and impregnated wood</i>	10,9	12,1	23,0	1,3	8,1
Vaneri- ja muu levyteollisuus	<i>Veneer, plywood and other board</i>	10,2	8,4	18,6	3,5	7,7
Muu puutuoteteollisuus	<i>Other wood products</i>	10,7	10,0	20,7	3,3	7,8
Massa- ja paperiteollisuus	<i>Pulp and paper</i>	11,8	8,7	20,5	2,7	7,1
Paperituoteteollisuus	<i>Paper and paperboard products</i>	10,6	8,9	19,5	3,4	7,0
Huonekaluteollisuus	<i>Furniture</i>	10,9	7,0	17,9	3,5	6,9
Graafinen teollisuus	<i>Printing, publishing</i>	12,1	6,6	18,7	4,2	8,1
Polttoaineteollisuus	<i>Refined petroleum, coke</i>	10,7	1,3	12,0	1,4	2,0
Kemian teollisuus	<i>Chemicals, chemical products</i>	11,2	5,1	16,3	3,0	5,6
Kumi- ja muoviteollisuus	<i>Rubber and plastic products</i>	10,5	4,8	15,3	3,7	5,9
Savi-, lasi- ja kiviteollisuus	<i>Non-metallic mineral products</i>	11,0	6,6	17,6	4,0	7,2
Perusmetalliteollisuus	<i>Basic metals</i>	12,1	3,8	15,9	2,0	4,0
Metallituoteteollisuus	<i>Metal products, machinery</i>	12,4	5,2	17,6	3,3	6,2
Sähkötekniikka ja optiikka teollisuus	<i>Electrical and optical equipment</i>	11,1	3,1	14,2	3,6	5,5
Kulkuneuvoteollisuus	<i>Transport equipment</i>	10,8	6,6	17,4	2,5	5,4
Muu teollisuus	<i>Other manufacturing</i>	10,8	5,8	16,6	3,0	5,6
Energia- ja vesihuolto	<i>Electricity, heating, water</i>	10,6	4,6	15,2	5,4	7,7
Rakentaminen	<i>Building</i>	10,9	8,5	19,4	3,9	7,9
Kauppa	<i>Trade</i>	10,9	6,1	17,0	4,8	8,2
Ravintolat ja majoitus	<i>Restaurants, hotels</i>	10,1	8,7	18,8	4,6	8,2
Kuljetus	<i>Transportation</i>	12,3	5,1	17,4	4,5	7,7
Posti- ja teleliikenne	<i>Post and telecommunications</i>	11,7	7,5	19,2	3,8	8,1
Rahoitus ja vakuutus	<i>Financial intermediation, insurance</i>	10,9	4,1	15,0	6,3	8,9
Liike- ja kiinteistöpalvelut	<i>Business and real estate services</i>	11,4	4,1	15,5	6,3	8,9
Julkinen hallinto	<i>Administration</i>	10,1	5,4	15,5	6,0	8,6
Koulutus	<i>Education</i>	10,1	3,7	13,8	7,5	9,3
Terveydenhuolto- ja sosiaalipalvelut	<i>Health and social work</i>	10,5	3,3	13,8	7,2	9,1
Muut palvelut	<i>Other services</i>	10,9	5,5	16,4	5,6	8,8

* Tekstiili-, vaatetus-, nahka- ja kenkäteollisuus

Taulukossa esitetään lopputuotteiden kysynnän 10 miljoonan euron lisäyksen vaikutukset kotimaiseen tuotokseen ja arvonlisäykseen.

The table presents the effects of an increase of € 10 million in final demand on domestic output and on value added at purchasers' prices.

Lähteet: SVT: Metsäntutkimuslaitos; SVT: Tilastokeskus – Sources: OSF: Finnish Forest Research Institute; OSF: Statistics Finland

12.10 Metsäteollisuuden lopputuotteiden kysynnän lisäyksen aikaansaama kotimaisen tuotoksen muutos vuonna 2006 toimialoittain

Effects of an increase in final demand for forest industry products on domestic output by industry, 2006

Toimiala, jolle vaikutukset kohdistuvat <i>Increase in output of</i>	Lopputuotteen tuottaja – <i>Producer of final product</i>					
	Saha-teollisuus <i>Sawn, planed and impregnated wood</i>	Vaneri- ja muu levyteollisuus <i>Veneer, plywood and other board</i>	Muu puutuote-teollisuus <i>Other wood products</i>	Massa- ja paperiteollisuus <i>Pulp and paper</i>	Paperituote-teollisuus <i>Paper and paper-board products</i>	Huonekaluteollisuus <i>Furniture</i>
	milj. € – € mill.					
Yhteensä <i>Total</i>	23,0	18,6	20,7	20,5	19,5	17,9
Metsätalous <i>Forestry</i>	5,3	2,3	1,4	0,5	0,2	0,3
Sahateollisuus <i>Sawn, planed and impregnated wood</i>	10,9	0,5	2,0	0,2	0,1	0,3
Vaneri- ja muu levyteollisuus <i>Veneer, plywood and other board</i>	0,0	10,2	0,2	0,0	0,0	0,6
Muu puutuoteteollisuus <i>Other wood products</i>	0,0	0,0	10,7	0,1	0,1	0,1
Massa- ja paperiteollisuus <i>Pulp and paper</i>	0,1	0,1	0,1	11,8	3,2	0,1
Paperituoteteollisuus <i>Paper and paperboard products</i>	0,0	0,0	0,0	0,1	10,6	0,0
Huonekaluteollisuus <i>Furniture</i>	0,0	0,0	0,0	0,0	0,0	10,9
Kemian teollisuus <i>Chemicals, chemical products</i>	0,2	0,3	0,2	0,7	0,3	0,2
Metallituoteteollisuus <i>Metal products, machinery</i>	0,2	0,3	0,4	0,6	0,5	0,6
Energia- ja vesihuolto <i>Electricity, heating, water</i>	0,4	0,5	0,3	0,8	0,5	0,3
Kauppa <i>Trade</i>	1,7	1,1	1,5	0,8	0,5	1,0
Kuljetus <i>Transportation</i>	1,5	1,0	0,8	2,1	1,2	0,6
Liike- ja kiinteistöpalvelut <i>Business and real estate services</i>	0,8	0,7	1,1	0,8	0,8	1,0
Muut toimialat (20) yhteensä <i>Other industries (20) total</i>	1,9	1,6	2,0	2,0	1,5	1,9

Taulukossa esitetään lopputuotteiden kysynnän 10 miljoonan euron lisäyksen vaikutukset kotimaiseen tuotokseen. Energia- ja vesihuollossa sähkön ja lämmön tuotanto teollisuusyrityksen omaan käyttöön luetaan yrityksen päätoimialan tuotannoksi.

The table presents the effects of an increase of € 10 million in final demand on domestic output. Electricity and heat produced for the own use of an industry is included in the output of the industry concerned.

Lähteet: SVT: Metsäntutkimuslaitos; SVT: Tilastokeskus – Sources: OSF: Finnish Forest Research Institute; OSF: Statistics Finland

12 Forest sector in Finland's national economy

12.11 Lopputuotteiden kysynnän lisäyksen aikaansaama työllisyyden muutos vuonna 2006 *Employment effects of an increase in final demand, 2006*

Lopputuotteen tuottaja	Producer of final product	Työllisten määrän muutos			
		Increase in number of employed persons		Muilla toimialoilla Other industries	Yhteensä Total
		Omalla toimialalla Own industry	Kokonaisvaikutus Total effects		
		Välitön vaikutus Direct effects	työllisiä – employed persons		
Maatalous	<i>Agriculture</i>	236	332	50	382
Metsätalous	<i>Forestry</i>	65	80	18	98
Kaivos- ja kaivannaistoiminta	<i>Mining and quarrying</i>	44	56	46	102
Eiintarviketeollisuus	<i>Food, beverages, tobacco</i>	43	54	136	190
Tevanake-teollisuus	<i>Textiles, wearing apparel, leather</i>	112	119	30	149
Sahateollisuus	<i>Sawn, planed and impregnated wood</i>	29	32	82	114
Vaneri- ja muu levyteollisuus	<i>Veneer, plywood and other board</i>	62	63	53	116
Muu puutuoteteollisuus	<i>Other wood products</i>	68	73	60	133
Massa- ja paperiteollisuus	<i>Pulp and paper</i>	19	23	50	73
Paperituoteteollisuus	<i>Paper and paperboard products</i>	51	54	41	95
Huonekaluteollisuus	<i>Furniture</i>	90	98	44	142
Graafinen teollisuus	<i>Printing, publishing</i>	70	85	42	127
Polttoaineteollisuus	<i>Refined petroleum, coke</i>	3	4	8	12
Kemian teollisuus	<i>Chemicals, chemical products</i>	25	28	29	57
Kumi- ja muoviteollisuus	<i>Rubber and plastic products</i>	55	58	26	84
Savi-, lasi- ja kiviteollisuus	<i>Non-metallic mineral products</i>	58	64	39	103
Perusmetalliteollisuus	<i>Basic metals</i>	14	17	22	39
Metallituoteteollisuus	<i>Metal products, machinery</i>	54	68	29	97
Sähkötekniikka ja optiikka teollisuus	<i>Electrical and optical equipment</i>	27	30	20	50
Kulkuneuvoteollisuus	<i>Transport equipment</i>	50	55	40	95
Muu teollisuus	<i>Other manufacturing</i>	63	68	33	101
Energia- ja vesihuolto	<i>Electricity, heating, water</i>	24	26	27	53
Rakentaminen	<i>Building</i>	67	72	54	126
Kauppa	<i>Trade</i>	105	114	41	155
Ravintolat ja majoitus	<i>Restaurants, hotels</i>	138	140	70	210
Kuljetus	<i>Transportation</i>	62	76	34	110
Posti- ja teleliikenne	<i>Post and telecommunications</i>	57	67	50	117
Rahoitus ja vakuutus	<i>Financial intermediation, insurance</i>	55	60	29	89
Liike- ja kiinteistöpalvelut	<i>Business and real estate services</i>	59	68	28	96
Julkinen hallinto	<i>Administration</i>	131	133	38	171
Koulutus	<i>Education</i>	166	168	27	195
Terveydenhuolto- ja sosiaalipalvelut	<i>Health and social work</i>	187	196	26	222
Muut palvelut	<i>Other services</i>	123	135	38	173

Taulukossa esitetään lopputuotteiden kysynnän 10 miljoonan euron lisäyksen vaikutukset työllisyyteen.

The table presents the employment effects of an increase of € 10 million in final demand for forest industry products.

Lähteet: SVT: Metsäntutkimuslaitos; SVT: Tilastokeskus – Sources: OSF: Finnish Forest Research Institute; OSF: Statistics Finland

12.12 Metsäteollisuuden lopputuotteiden kysynnän lisäyksen aikaansaama työllisyyden muutos vuonna 2006 toimialoittain

Employment effects of an increase in final demand for forest industry products by industry, 2006

Toimiala, jolle vaikutukset kohdistuvat <i>Increase in employment in</i>	Lopputuotteen tuottaja – <i>Producer of final product</i>					
	Saha- teollisuus <i>Sawn, planed and impregnated wood</i>	Vaneri- ja muu levyteollisuus <i>Veneer, plywood and other board products</i>	Muu puutuote- teollisuus <i>Other wood products</i>	Massa- ja paperiteollisuus <i>Pulp and paper</i>	Paperituote- teollisuus <i>Paper and paper- board products</i>	Huonekalu- teollisuus <i>Furniture</i>
	1 000 työtuntia – <i>1 000 working hours</i>					
Maatalous <i>Agriculture</i>	4,6	2,6	2,9	2,7	1,8	1,6
Metsätalous <i>Forestry</i>	72,0	31,3	18,5	7,2	2,1	3,9
Sahateollisuus <i>Sawn, planed and impregnated wood</i>	50,5	2,2	9,1	1,0	0,3	1,4
Vaneri- ja muu levyteollisuus <i>Veneer, plywood and other board</i>	0,1	101,8	2,1	0,1	0,1	5,7
Muu puutuoteteollisuus <i>Other wood products</i>	0,5	0,4	114,3	0,8	0,6	0,6
Massa- ja paperiteollisuus <i>Pulp and paper</i>	0,3	0,4	0,3	36,5	9,8	0,3
Paperituoteteollisuus <i>Paper and paperboard products</i>	0,2	0,1	0,2	0,9	85,6	0,3
Huonekaluteollisuus <i>Furniture</i>	0,2	0,2	0,7	0,2	0,1	159,5
Kemian teollisuus <i>Chemicals, chemical products</i>	0,7	1,3	0,7	2,7	1,2	0,8
Metallituoteteollisuus <i>Metal products, machinery</i>	2,1	2,6	3,4	5,6	4,0	5,1
Energia- ja vesihuolto <i>Electricity, heating, water</i>	1,6	2,0	1,2	3,3	1,8	1,0
Kauppa <i>Trade</i>	30,6	20,2	26,4	14,6	9,5	18,0
Kuljetus <i>Transportation</i>	17,3	12,2	10,0	25,1	14,7	7,3
Liike- ja kiinteistöpalvelut <i>Business and real estate services</i>	8,3	6,8	10,5	8,0	8,1	10,2
Muut toimialat (19) yhteensä <i>Other industries (19) total</i>	17,8	14,6	20,8	17,9	16,3	20,2
Yhteensä <i>Total</i>	206,8	198,7	221,1	126,6	156,0	235,9

Taulukossa esitetään lopputuotteiden kysynnän 10 miljoonan euron lisäyksen vaikutukset työllisyyteen. Energia- ja vesihuollossa sähkön ja lämmön tuotanto teollisuusyrityksen omaan käyttöön luetaan yrityksen päätoimialan tuotannoksi.

The table presents the employment effects of an increase of € 10 million in final demand for forest industry products. Electricity and heat produced for the own use of an industry is included in the output of the industry concerned.

Lähteet: SVT: Metsäntutkimuslaitos; SVT: Tilastokeskus – Sources: OSF: Finnish Forest Research Institute; OSF: Statistics Finland

12 Forest sector in Finland's national economy

12.13 Toimialojen osuudet tavaroiden ja palveluiden viennistä vuonna 2006
Share of individual industrial sectors in exports of goods and services, 2006

Toimiala	Industry	Osuus viennistä EU-maihin <i>Share of exports (intra-EU)</i>		Osuus koko viennistä <i>Share of exports total</i>	
		Brutto <i>Gross</i>	Netto <i>Net</i>	Brutto <i>Gross</i>	Netto <i>Net</i>
%					
Toimialat yhteensä	<i>Industries total</i>	100,0	100,0	100,0	100,0
Metsäsektori yhteensä	<i>Forest sector total</i>	20,6	25,2	18,1	21,9
Metsätalous	<i>Forestry</i>	0,1	0,1	0,1	0,2
Sahateollisuus	<i>Sawn, planed and impregnated wood</i>	2,2	3,0	2,1	2,8
Vaneri- ja muu levyteollisuus	<i>Veneer, plywood and other board</i>	1,5	1,9	1,0	1,3
Muu puutuoteteollisuus	<i>Other wood products</i>	0,6	0,9	0,7	0,9
Massa- ja paperiteollisuus	<i>Pulp and paper</i>	15,4	18,3	13,6	15,9
Paperituoteteollisuus	<i>Paper and paperboard products</i>	0,4	0,5	0,4	0,4
Huonekaluteollisuus	<i>Furniture</i>	0,6	0,4	0,3	0,4
Elintarviketeollisuus	<i>Food, beverages, tobacco</i>	1,5	1,8	1,6	1,9
Tevanake-teollisuus	<i>Textiles, wearing apparel, leather</i>	1,2	1,4	1,1	1,1
Graafinen teollisuus	<i>Printing, publishing</i>	0,6	0,9	0,6	0,8
Polttoaineteollisuus	<i>Refined petroleum, coke</i>	5,2	1,8	4,2	1,4
Kemian teollisuus	<i>Chemicals, chemical products</i>	5,9	5,5	5,8	5,3
Kumi- ja muoviteollisuus	<i>Rubber and plastic products</i>	2,1	2,1	1,9	1,8
Savi-, lasi- ja kiviteollisuus	<i>Non-metallic mineral products</i>	1,4	1,7	1,2	1,4
Perusmetalliteollisuus	<i>Basic metals</i>	14,1	9,6	10,2	6,8
Metallituoteteollisuus	<i>Metal products, machinery</i>	10,9	11,6	13,6	14,1
Sähkötekniinen ja optiikkateollisuus	<i>Electrical and optical equipment</i>	21,4	19,8	25,8	23,5
Kulkuneuvoteollisuus	<i>Transport equipment</i>	4,5	4,1	4,1	3,7
Kauppa	<i>Trade</i>	0,7	1,0	1,5	2,1
Kuljetus	<i>Transportation</i>	3,4	4,5	4,5	5,8
Liike- ja kiinteistöpalvelut	<i>Business and real estate services</i>	3,7	5,6	3,5	5,2
Muut toimialat (12) yhteensä	<i>Other industries (12) total</i>	2,6	3,5	2,2	3,2

Nettoviennissä tuotteista on vähennetty niihin välittömästi ja välillisesti sisältyvät tuontipanokset.

Net exports are gross exports minus direct and indirect inputs which have been imported.

Lähteet: SVT: Metsäntutkimuslaitos; SVT: Tilastokeskus – Sources: OSF: Finnish Forest Research Institute; OSF: Statistics Finland

12.14 Bruttokantorahatulot metsänomistajaryhmittäin 2008
Gross stumpage earnings by forest ownership category, 2008

Metsäkeskus <i>Forestry centre</i>	Yksityismetsät <i>Non-industrial, private forests</i>	Muutos 2008/2007 <i>Change 2008/2007</i>	Metsäteollisuus ja Metsähallitus <i>Forest industries and State</i>	Muutos 2008/2007 <i>Change 2008/2007</i>	Yhteensä <i>Total</i>	Muutos 2008/2007 <i>Change 2008/2007</i>
Koko maa <i>Whole country</i>	1 583 474	-23	337 950	-20	1 921 424	-23
0 Ahvenanmaa	4 473	6	12	-70	4 485	5
1 Rannikko	90 670	-9	1 560	29	92 229	-9
Etelärannikko	40 415	-17	1 285	52	41 700	-16
Pohjanmaa	50 254	-1	275	-25	50 529	-2
2 Lounais-Suomi	132 999	-20	2 851	-58	135 850	-21
3 Häme-Uusimaa	168 809	-31	10 804	-24	179 613	-31
4 Kaakkois-Suomi	125 905	-29	19 499	-12	145 404	-27
5 Pirkanmaa	115 615	-29	16 207	-23	131 822	-28
6 Etelä-Savo	177 271	-29	27 992	-17	205 263	-28
7 Etelä-Pohjanmaa	122 082	-20	5 733	13	127 815	-19
8 Keski-Suomi	140 698	-29	42 906	-18	183 604	-27
9 Pohjois-Savo	141 107	-27	32 936	-23	174 043	-26
10 Pohjois-Karjala	109 926	-26	44 023	-25	153 949	-26
11 Kainuu	53 510	-10	60 928	-27	114 438	-20
12 Pohjois-Pohjanmaa	124 025	2	24 886	-8	148 911	0
13 Lappi	76 385	-5	47 614	-14	124 000	-9

Yksityismetsät sisältävät myös kuntien, seurakuntien ja muiden yhteisöjen metsät.

In addition to NIPF, the category includes the forests owned by municipalities, parishes and other collective bodies.

Lähde: SVT: Metsäntutkimuslaitos – *Source: OSF: Finnish Forest Research Institute*

12 Forest sector in Finland's national economy

12.15 Bruttokantorahatutot puutavaralajeittain 2002–2008 Gross stumpage earnings by roundwood assortment, 2002–2008

Vuosi Year	Tukkipuu – <i>Logs</i>				Kuitupuu – <i>Pulpwood</i>				Polttopuu <i>Fuelwood</i>	Kaikkiaan <i>Grand total</i>
	Mänty <i>Pine</i>	Kuusi <i>Spruce</i>	Lehtipuu <i>Hardwood</i>	Yhteensä <i>Total</i>	Mänty <i>Pine</i>	Kuusi <i>Spruce</i>	Lehtipuu <i>Hardwood</i>	Yhteensä <i>Total</i>		
	1 000 €									
2002	503 798	645 696	57 833	1 207 326	180 223	222 078	79 670	481 971	63 446	1 752 744
2003	543 615	655 924	49 781	1 249 320	171 200	207 809	78 023	457 031	60 489	1 766 841
2004	508 411	676 113	41 312	1 225 835	159 326	202 166	71 811	433 303	55 449	1 714 587
2005	447 815	642 360	47 245	1 137 420	158 280	199 526	72 711	430 517	55 141	1 623 078
2006	512 411	653 627	43 579	1 209 617	163 256	194 534	75 185	432 975	59 269	1 701 861
2007	828 444	1 003 635	60 751	1 892 830	202 940	236 390	78 656	517 986	70 418	2 481 234
2008	585 087	628 769	57 932	1 271 788	252 370	188 748	117 753	558 871	90 765	1 921 424

Metsäkeskus – *Forestry centre*

0 Ahvenanmaa	1 270	893	9	2 172	981	516	418	1 915	398	4 485
1 Rannikko	21 633	31 778	2 333	55 744	9 906	12 528	6 272	28 705	7 780	92 229
Etelärannikko	10 725	15 042	1 905	27 672	3 776	5 095	1 837	10 707	3 321	41 700
Pohjanmaa	10 908	16 735	428	28 072	6 130	7 433	4 435	17 998	4 459	50 529
2 Lounais-Suomi	42 871	50 335	2 034	95 240	11 768	13 785	5 218	30 771	9 838	135 850
3 Häme-Uusimaa	34 348	92 662	8 011	135 021	9 048	20 717	7 604	37 369	7 223	179 613
4 Kaakkois-Suomi	46 022	54 070	5 117	105 209	14 583	14 145	6 004	34 732	5 463	145 404
5 Pirkanmaa	32 053	59 073	3 591	94 717	9 602	15 474	5 665	30 740	6 365	131 822
6 Etelä-Savo	66 485	69 935	15 097	151 517	18 196	18 788	11 236	48 220	5 526	205 263
7 Etelä-Pohjanmaa	45 861	30 424	1 365	77 651	21 857	9 165	10 264	41 286	8 878	127 815
8 Keski-Suomi	47 302	76 213	7 112	130 626	19 666	18 009	9 619	47 294	5 683	183 604
9 Pohjois-Savo	35 543	74 987	6 617	117 147	15 859	20 741	13 058	49 657	7 238	174 043
10 Pohjois-Karjala	54 725	41 029	5 636	101 390	23 649	14 877	9 333	47 859	4 699	153 949
11 Kainuu	53 287	18 920	248	72 455	21 625	9 506	7 643	38 775	3 208	114 438
12 Pohjois-Pohjanmaa	50 087	20 626	762	71 474	35 831	10 151	18 204	64 186	13 251	148 911
13 Lappi	53 600	7 823	0	61 424	39 800	10 346	7 214	57 360	5 216	124 000

Lähde: SVT: Metsäntutkimuslaitos – *Source: OSF: Finnish Forest Research Institute*

12.16 Kantorahatut metsänomistajaryhmittäin 1997–2008
Stumpage earnings by forest ownership category, 1997–2008

Selite	1997	1998	1999	2000	2001	2002	2003	2004	2005	2006	2007	2008
<i>Explanation</i>	<i>milj. € – € mill.</i>											
Bruttokantorahatut	1 649	1 757	1 746	1 865	1 695	1 753	1 767	1 715	1 623	1 702	2 481	1 921
<i>Gross stumpage earnings</i>												
Yksityismetsät	1 489	1 591	1 546	1 643	1 481	1 543	1 542	1 495	1 411	1 369	2 056	1 583
<i>Non-industrial, private forests</i>												
Metsäteollisuus ja Metsähallitus	160	166	200	222	214	210	225	219	212	333	425	338
<i>Forest industries and State</i>												
Metsänhoito- ja metsänparannustöiden kustannukset	181	196	205	217	237	218	215	219	222	235	267	291
<i>Costs of silvicultural and forest-improvement work</i>												
Yksityismetsät	154	166	168	175	189	171	166	168	167	179	188	203
<i>Non-industrial, private forests</i>												
Metsäteollisuus ja Metsähallitus	27	31	37	42	48	46	49	51	55	56	78	88
<i>Forest industries and State</i>												
Nettokantorahatut (ennen hallinto- ym. kustannuksia)	1 468	1 561	1 541	1 648	1 458	1 535	1 552	1 496	1 401	1 467	2 214	1 630
<i>Net stumpage earnings (excl. administration and other such costs)</i>												
Yksityismetsät	1 335	1 425	1 378	1 468	1 292	1 372	1 376	1 327	1 244	1 190	1 868	1 380
<i>Non-industrial, private forests</i>												
josta kotitarvepuu	95	112	112	112	112	104	101	96	96	103	129	114
<i>of which household use</i>												
Metsäteollisuus ja Metsähallitus	133	135	163	180	166	164	176	168	157	277	347	250
<i>Forest industries and State</i>												

Metsänhoito- ja metsänparannustöiden kustannukset esitetään tarkemmin taulukossa 3.21.
More specific information about costs of silvicultural and forest improvement work is presented in Table 3.21.

Lähde: SVT: Metsäntutkimuslaitos – *Source: OSF: Finnish Forest Research Institute*

12 Forest sector in Finland's national economy

12.17 Yksityismetsätalouden tulot ja menot (katelaskelma) suuralueittain 1995–2008 metsämaan pinta-alaa kohti Incomes and expenses (coverage calculation) in non-industrial, private forestry per unit of forest land area, 1995–2008

Alue <i>Region</i>	1995	1996	1997	1998	1999	2000	2001	2002	2003	2004	2005	2006	2007	2008
	€/ha													
Koko maa – Whole country														
Bruttokantorahatulot <i>Gross stumpage earnings</i>	98,0	88,8	111,9	119,2	116,3	123,4	111,2	115,9	115,8	114,5	108,0	104,8	157,4	121,2
– Kokonaiskustannukset <i>Total costs</i>	16,4	16,6	17,9	19,0	19,5	20,6	21,6	20,9	21,8	22,4	21,8	22,8	24,3	26,4
+ Valtion tuki puuntuotantoon <i>State subsidies to timber production</i>	3,4	3,5	3,7	3,7	3,3	3,5	4,1	4,3	4,9	4,6	4,4	4,3	4,1	4,5
= Liiketulos <i>Operating profit</i>	85,0	75,7	97,6	103,9	100,2	106,3	93,7	99,2	98,9	96,7	90,7	86,3	137,3	99,3
Länsi-Suomi – Western Finland														
Bruttokantorahatulot <i>Gross stumpage earnings</i>	114,2	108,5	136,7	147,0	144,2	153,0	133,5	144,3	143,5	139,2	131,6	132,1	190,8	144,3
– Kokonaiskustannukset <i>Total costs</i>	18,1	18,3	20,4	21,1	22,4	23,8	24,6	24,5	25,8	26,4	25,9	26,3	28,8	31,8
+ Valtion tuki puuntuotantoon <i>State subsidies to timber production</i>	2,8	3,0	2,9	3,0	2,9	3,2	3,6	3,9	4,5	4,2	4,0	3,9	3,8	4,1
= Liiketulos <i>Operating profit</i>	98,8	93,2	119,2	128,9	124,7	132,4	112,6	123,7	122,1	117,0	109,8	109,6	165,7	116,7
Itä-Suomi – Eastern Finland														
Bruttokantorahatulot <i>Gross stumpage earnings</i>	151,0	126,9	162,5	168,6	164,1	174,0	159,3	160,4	157,1	156,5	147,0	142,2	221,1	159,3
– Kokonaiskustannukset <i>Total costs</i>	20,7	21,4	22,2	23,8	23,7	25,3	26,4	24,7	25,4	25,6	25,3	27,0	27,2	29,0
+ Valtion tuki puuntuotantoon <i>State subsidies to timber production</i>	2,9	3,0	3,5	3,4	3,2	3,5	4,2	4,1	5,1	4,5	4,1	4,2	4,1	4,5
= Liiketulos <i>Operating profit</i>	133,2	108,5	143,8	148,2	143,6	152,2	137,1	139,8	136,8	135,4	125,8	119,4	197,9	134,8
Pohjois-Suomi – Northern Finland														
Bruttokantorahatulot <i>Gross stumpage earnings</i>	35,8	32,4	38,7	43,4	41,7	44,4	43,4	43,2	47,0	48,3	45,7	39,1	62,3	60,3
– Kokonaiskustannukset <i>Total costs</i>	10,9	10,4	11,2	12,5	12,2	12,6	13,9	13,3	13,8	14,6	13,5	14,7	16,1	17,3
+ Valtion tuki puuntuotantoon <i>State subsidies to timber production</i>	4,5	4,5	4,7	4,8	3,9	3,8	4,7	4,9	5,1	5,1	5,0	4,8	4,6	5,0
= Liiketulos <i>Operating profit</i>	29,4	26,5	32,2	35,8	33,4	35,6	34,1	34,8	38,2	38,9	37,2	29,2	50,8	48,0

Länsi-Suomi: 0 Ahvenanmaa sekä metsäkeskukset 1 Rannikko, 2 Lounais-Suomi, 3 Häme-Uusimaa, 5 Pirkanmaa, 7 Etelä-Pohjanmaa ja 8 Keski-Suomi;

Itä-Suomi: metsäkeskukset 4 Kaakkois-Suomi, 6 Etelä-Savo, 9 Pohjois-Savo ja 10 Pohjois-Karjala;

Pohjois-Suomi: metsäkeskukset 11 Kainuu, 12 Pohjois-Pohjanmaa ja 13 Lappi.

Yksityismetsätalous sisältää myös kuntien, seurakuntien ja muiden yhteisöjen metsät sekä ne valtion metsät, jotka eivät ole Metsähallituksen hallinnassa. Metsämaan pinta-alat perustuvat vuosina 1991–1995 VMI8:aan, 1996–2003 VMI9:ään ja 2004– VMI10:een.

The composition of the three regions in this table is the following: Western Finland: forestry centres 0, 1, 2, 3, 5, 7 and 8;

Eastern Finland: forestry centres 4, 6, 9 and 10;

Northern Finland: forestry centres 11, 12 and 13.

In addition to NIPF, the category includes the forests owned by municipalities, parishes and other collective bodies, and the State forests not administrated by Metsähallitus.

Lähteet: SVT: Metsäntutkimuslaitos; Metsätalouden kehittämiskeskus Tapio; SVT: Tilastokeskus

Sources: OSF: Finnish Forest Research Institute; Forestry Development Centre Tapio; OSF: Statistics Finland

12.18 Yksityismetsätalouden tulot ja menot (katelaskelma) metsäkeskuksittain 2008
Incomes and expenses (coverage calculation) in non-industrial, private forestry by forestry centre, 2008

Metsäkeskus Forestry centre	0 Ahve- nanmaa	1 Raminiko	2 Lounais- Suomi	3 Häme- Uusimaa	4 Kaakkois- Suomi	5 Pirkan- maa	6 Etelä- Savo	7 Etelä- Pohjanmaa	8 Keski- Suomi	9 Pohjois- Savo	10 Pohjois- Karjala	11 Kainuu	12 Pohjois- Pohjanmaa	13 Lappi	Koko maa Whole country
	1 000 €														
Bruttokantorahatulot Gross stumpage earnings	4 473	90 670	132 999	168 809	125 905	115 615	177 271	122 082	140 698	141 107	109 926	53 510	124 025	76 385	1 583 474
- Kokonaiskustannukset*	1 116	20 789	26 971	32 169	20 059	25 258	27 395	36 213	28 125	32 754	20 664	13 694	34 459	24 730	344 397
Total costs	477	11 221	13 929	20 304	10 755	15 104	15 690	22 435	16 755	21 370	11 178	8 547	21 840	15 982	205 587
Metsien hoito ja metsänparannus* Silviculture and forest improvement	279	5 304	6 146	11 171	5 120	6 342	8 199	7 491	6 484	7 995	5 720	2 684	7 492	6 081	86 508
Metsän uudistaminen Forest regeneration	182	4 378	5 234	7 250	3 650	5 272	5 795	7 813	6 092	8 873	3 841	2 964	8 025	6 349	75 717
Nuoren metsän hoito* Tending of young stands	16	1 539	2 549	1 883	1 985	3 490	1 696	7 131	4 179	4 502	1 617	2 899	6 323	3 552	43 362
Metsänparannus Forest improvement	640	9 567	13 042	11 866	9 304	10 154	11 705	13 778	11 370	11 384	9 486	5 146	12 619	8 748	138 809
Metsien hallinto ym. Forestry administration costs	142	1 906	2 483	2 367	2 035	2 137	2 722	2 546	2 400	2 348	1 883	936	2 114	1 347	27 365
Metsänhoitomaksut Forestry fees	29	383	463	429	323	473	536	635	638	499	517	449	774	931	7 079
Metsäteiden kunnossapito Forest road maintenance	321	4 868	6 069	4 680	4 094	4 240	4 425	6 556	4 483	4 811	4 107	2 268	5 855	4 021	60 800
Matkat Travel costs	148	2 410	4 028	4 390	2 852	3 303	4 022	4 042	3 850	3 726	2 978	1 494	3 875	2 449	43 565
Muut hallintokulut Other administration costs	114	2 361	2 756	2 413	2 555	2 243	4 268	7 613	4 661	5 454	3 273	3 841	9 630	7 367	58 547
+ Valtion tuki puuntuotantoon State subsidies to timber production	3 470	72 242	108 783	139 053	108 401	92 600	154 144	93 481	117 233	113 806	92 535	43 657	99 196	59 023	1 297 624
= Liiketulos Operating profit	78	80	82	82	86	80	87	77	83	81	84	82	80	77	82
Liiketulos / Bruttokantorahatulot, % Operating profit / Gross stumpage earnings, %															

Tulot ja menot metsämaan pinta-alaa kohti - Incomes and expenses per forest land area	€/ha														
Bruttokantorahatulot	74,0	123,0	151,0	214,0	191,0	162,0	184,0	102,0	141,0	142,0	127,0	71,0	73,0	43,0	121,0
Gross stumpage earnings	18,0	28,0	31,0	41,0	31,0	35,0	28,0	30,0	28,0	33,0	24,0	18,0	20,0	14,0	26,0
- Kokonaiskustannukset															
Total costs	2,0	3,0	3,0	3,0	4,0	3,0	4,0	6,0	5,0	5,0	4,0	5,0	6,0	4,0	4,0
+ Valtion tuki puuntuotantoon															
State subsidies to timber production	57,0	98,0	124,0	177,0	165,0	130,0	160,0	78,0	117,0	115,0	107,0	58,0	59,0	33,0	99,0
= Liiketulos															
Operating profit															

Metsänparannus käsittää pystykarinnan, lamoiluksen, metsäojituksen sekä metsäteiden rakentamisen ja perustöiden. Metsänhoito- ja metsänparannuskustannukset esitellään tarkemmin luvussa 3. Forest improvement includes pruning, fertilisation, forest drainage, and construction of forest roads. More detailed information on silvicultural and forest improvement costs is presented in Chapter 3.

* Sisältää juurikaavan torjunnan ja kasvatushäkkien ennakkoiraivauksen. - Includes repelling of root-rot disease and initial clearing of intermediate felling areas.

Lähteet: SVT: Metsäntutkimuslaitos; Metsätalouden tutkimuskeskus Tapio; SVT: Tilastokeskus - Sources: OSF: Finnish Forest Research Institute; Forestry Development Centre Tapio; OSF: Statistics Finland

12 Forest sector in Finland's national economy