

Yksityismetsätalouden liiketulos 88 euroa hehtaarilta

Vuonna 2010 yksityismetsätalouden liiketulos nousi edellisvuoden pohjalukemista 88 euroon hehtaarilta. Vaikka nousu oli 64 prosenttia, jäätin 2000-luvun keskiarvosta 17 prosenttia. Tulosta paransivat hakkuiden lisääntyminen, kantohintojen nousu ja puuntuotannon investointien väheneminen.

Vuonna 2010 yksityismetsätalouden bruttokantorahatut nousivat 1,4 miljardiin euroon hakkuiden lisääntymisen ja kantohintojen nousun takia. Vaikka tulot lisääntyivät reaalisesti edellisvuodesta 450 miljoonalla eurolla (+46 %), ne jäivät silti yli 200 miljoonaa euroa (14 %) alle kymmenen edeltäneen vuoden keskiarvon. Puuntuotannon investoinnit vähenivät edellisvuoden korkeista lukemista 199 miljoonaa euroon (-11 %). Investoinneista katettiin valtion tuilla lähes kolmannes. Kun vuonna 2008 investointikustannuksiin mukaan otettua kasvatushakkuiden ennakkoraivausta ei oteta vertailussa huomioon, olivat puuntuotannon investoinnit vuonna 2010 lähes yhtä suuret kuin kymmenen vuoden keskiarvo. Osin arvioihin perustuvat puuntuotannon hallinnolliset ym. kustannukset nousivat 148 miljoonaa euroon (+14 %).

Yksityismetsätalouden liiketulos nousi 1,15 miljardiin euroon. Nousua oli reaalisesti 64 prosenttia edellisvuoteen verrattuna, mutta tulos jäi silti 17 prosenttia pienemmäksi kuin kymmenen vuoden keskiarvo. Suuralueittain tarkasteltuna parhaiten taantumavuodesta 2009 toipui Itä-Suomi, missä tulos parani 71 prosenttia edellisvuodesta. Länsi- ja Pohjois-Suomessa nousu oli noin 60 prosenttia. Kaikilla suuralueilla liiketulos jäi reaalisesti yli 10 prosenttia pienemmäksi kuin kymmenen edeltäneen vuoden keskiarvo. Pohjois-Suomessa ero oli 20 prosenttia. Metsäkeskuksista liiketulos parani edellisvuodesta eniten Kainuun (+122 %), Keski-Suomen (+94 %), Etelä-Savon (+94 %) Etelä-Poh-

janmaan (+92 %) metsäkeskusten alueilla. Rannikon, Lapin, Pohjois-Pohjanmaan ja Pirkanmaan metsäkeskuksissa tuloksen nousu jäi alle 50 prosenttiin. Suurimmat liiketulokset kertyivät Etelä-Savon (162 milj. €), Häme-Uusimaan (139 milj. €) ja Keski-Suomen (123 milj. €) metsäkeskusten alueilta.

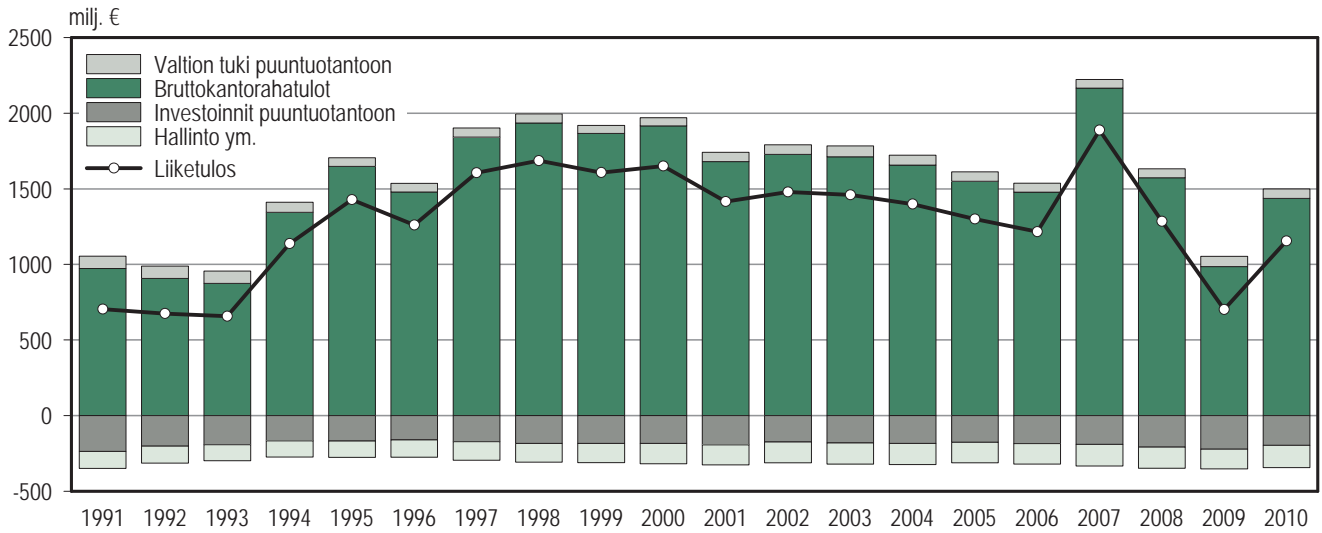
Yksityismetsätalouden hehtaarikohtaiset bruttokantorahatut olivat 110 euroa eli reaalisesti 10 prosenttia pienemmät kuin viiden edeltäneen vuoden keskiarvo. Kokonaiskustannukset (26,6 €/ha) ja valtion tuki (4,8 €/ha) olivat 34 prosenttia korkeammat kuin viiden vuoden keskiarvot. Tulosten lisääntyminen ja puuntuotannon investointien väheneminen edellisvuodesta nostivat liiketuloksen 88 euroon hehtaarilta, mutta viiden vuoden keskiarvosta jäätin 10 prosenttia. Itä-Suomessa liiketulos oli 128, Länsi-Suomessa 107 ja Pohjois-Suomessa 32 euroa hehtaarilta.

Vuoden 2008 yksityismetsien liiketuloslaskelmassa otettiin uutena kustannuseränä huomioon kasvatushakkuiden ennakkoraivaus. Vuonna 2010 se lisäsi kustannuksia 10 miljoonalla eurolla (0,8 €/ha) verrattuna ennen vuotta 2008 tehtyihin laskelmiin.

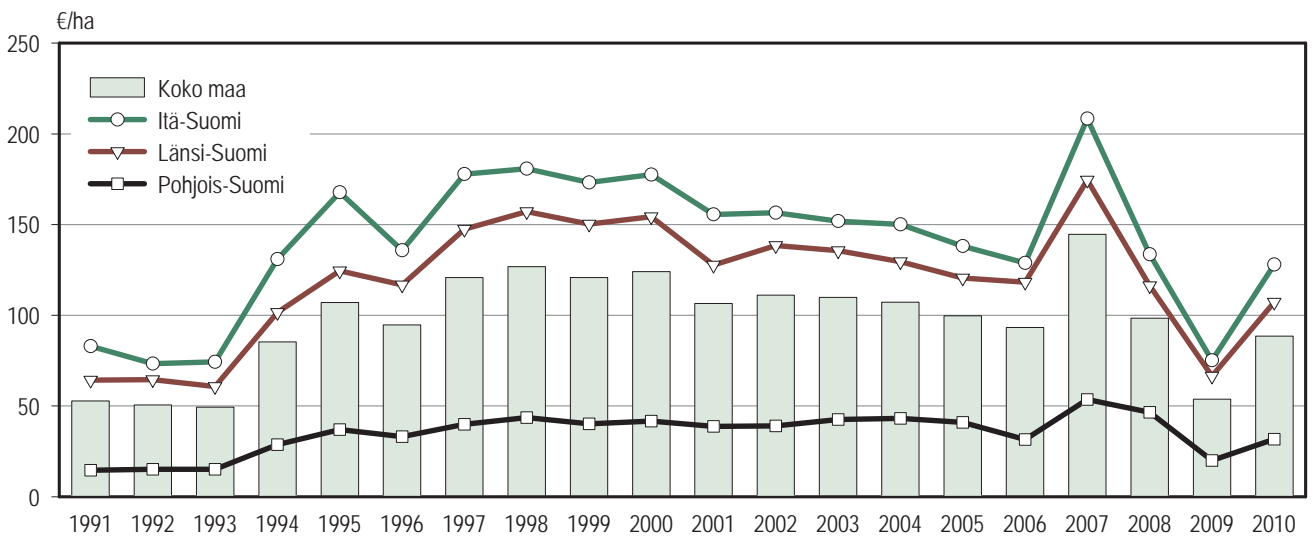
Vuonna 2010 metsäsektori toipui vuoden 2009 syvästä taantumasta. Positiivinen kehitys metsäteollisuustuotteiden markkinoilla on jatkunut vuonna 2011, ja yksityismetsätalouden liiketuloksen odotetaan nousevan 95–105 euroon hehtaarilta.

Lisätietoja: Esa Uotila, p. 010 211 2214, esa.uotila@metla.fi

Laatuseloste: www.metla.fi/metinfo/tilasto/laatu/tulotjamenot.htm



Kuva 1. Yksityismetsätalouden tulot, menot ja liiketulos 1991–2010 vuoden 2010 hinnoin (deflatointi: elinkustannusindeksi 1951=100)



Kuva 2. Yksityismetsätalouden hehtaarikohtainen liiketulos koko maassa ja suuralueittain 1991–2010 vuoden 2010 hinnoin (deflatointi: elinkustannusindeksi 1951=100)

1. Yksityismetsätalouden tulot, menot ja liiketulos metsäkeskuksittain 2010

| Metsäkeskus | 0 Ahvenan- maa | 1 Rannikko Suomi | 2 Lounais- Suomi | 3 Häme- Uusimaa | 4 Kaakkois- Suomi | 5 Pirkan- maa | 6 Etelä- Savo | 7 Etelä- Pohjanmaa | 8 Keski- Suomi | 9 Pohjois- Savo | 10 Pohjois- Karjala | 11 Kainuu | 12 Pohjois- Pohjanmaa | 13 Lappi | Koko maa |
|---|-------------------|---------------------|---------------------|--------------------|----------------------|------------------|------------------|-----------------------|-------------------|--------------------|------------------------|-----------|--------------------------|----------|-------------|
| | 1 000 € | | | | | | | | | | | | | | |
| Bruttokantorahatut | 3 849 | 69 678 | 121 977 | 164 903 | 122 875 | 102 479 | 186 249 | 99 145 | 145 096 | 127 713 | 94 875 | 43 396 | 100 746 | 54 473 | 1 437 452 |
| - Puuntuotannon kokonaiskustannukset | 1 080 | 19 265 | 24 896 | 29 541 | 18 118 | 23 376 | 28 861 | 33 664 | 27 372 | 35 464 | 20 275 | 15 077 | 40 240 | 30 067 | 347 296 |
| Investoinnit puuntuotantoon | 423 | 11 683 | 15 093 | 19 307 | 10 056 | 14 776 | 16 296 | 20 516 | 16 722 | 21 321 | 9 621 | 7 883 | 21 637 | 13 656 | 198 988 |
| Metsän uudistaminen | 232 | 5 639 | 5 322 | 10 127 | 4 609 | 5 072 | 7 129 | 6 478 | 6 178 | 7 361 | 3 986 | 1 958 | 6 281 | 5 721 | 75 992 |
| Uudistusalojen valmistaminen | 70 | 1 784 | 1 848 | 2 875 | 1 793 | 1 635 | 2 154 | 2 378 | 1 806 | 2 340 | 1 306 | 798 | 2 332 | 2 046 | 25 164 |
| Metsänviljely | 162 | 3 755 | 3 474 | 7 252 | 2 816 | 3 436 | 4 975 | 4 101 | 4 372 | 5 021 | 2 680 | 1 161 | 3 950 | 3 675 | 50 828 |
| Nuoren metsän hoito | 177 | 4 285 | 6 329 | 7 072 | 3 900 | 6 138 | 6 793 | 7 632 | 6 792 | 9 646 | 3 737 | 2 989 | 7 365 | 4 749 | 77 604 |
| Taimikonhoito | 91 | 1 683 | 2 398 | 3 286 | 2 396 | 3 236 | 4 451 | 3 182 | 4 236 | 6 526 | 2 806 | 1 439 | 3 053 | 2 058 | 40 843 |
| Nuoren metsän kunnostus | 86 | 1 419 | 1 560 | 1 947 | 840 | 1 556 | 1 825 | 3 659 | 1 967 | 2 264 | 810 | 1 141 | 3 840 | 2 420 | 25 334 |
| Pystykarainta | 0 | 12 | 41 | 76 | 52 | 29 | 145 | 42 | 61 | 252 | 43 | 25 | 44 | 44 | 867 |
| Kasvatushakkuiden ennakkoraivaus | 0 | 1 170 | 2 331 | 1 762 | 612 | 1 317 | 371 | 750 | 528 | 603 | 78 | 384 | 427 | 228 | 10 561 |
| Metsänparannus | 14 | 1 859 | 3 442 | 2 108 | 1 548 | 3 566 | 2 374 | 6 405 | 3 753 | 4 314 | 1 897 | 2 935 | 7 990 | 3 186 | 45 392 |
| Metsänlannoitus | 0 | 37 | 375 | 488 | 39 | 198 | 530 | 710 | 834 | 1 557 | 386 | 120 | 599 | 57 | 5 930 |
| Metsäojitus | 2 | 775 | 777 | 262 | 370 | 446 | 311 | 3 116 | 513 | 1 070 | 396 | 914 | 3 597 | 1 231 | 13 778 |
| Metsäteiden rakentaminen ja perusparannus | 12 | 1 047 | 2 289 | 1 358 | 1 139 | 2 923 | 1 534 | 2 579 | 2 406 | 1 688 | 1 115 | 1 902 | 3 795 | 1 898 | 25 684 |
| Metsien hallinto ym. | 658 | 7 583 | 9 803 | 10 235 | 8 062 | 8 600 | 12 565 | 13 148 | 10 649 | 14 143 | 10 654 | 7 195 | 18 603 | 16 411 | 148 308 |
| Metsänhoitomaksut | 155 | 2 031 | 2 922 | 2 697 | 2 098 | 2 430 | 2 938 | 2 898 | 2 190 | 2 440 | 1 703 | 917 | 5 187 | 1 407 | 32 014 |
| Metsäteiden kunnossapito | 30 | 387 | 467 | 433 | 327 | 477 | 542 | 642 | 642 | 510 | 523 | 453 | 782 | 938 | 7 153 |
| Matkat | 286 | 2 626 | 3 185 | 3 520 | 2 827 | 2 487 | 4 814 | 5 319 | 3 835 | 7 262 | 5 140 | 3 412 | 7 811 | 9 852 | 62 377 |
| Muut kulut (puun myynti, koulutus, jäsenmaksut ym.) | 186 | 2 538 | 3 229 | 3 584 | 2 809 | 3 207 | 4 272 | 4 289 | 3 982 | 3 931 | 3 289 | 2 412 | 4 823 | 4 213 | 46 763 |
| + Valtion tuki puuntuotantoon | 124 | 2 849 | 2 846 | 3 390 | 2 623 | 2 665 | 4 422 | 7 406 | 5 479 | 6 388 | 3 166 | 3 448 | 10 368 | 7 692 | 62 867 |
| = Liiketulos | 2 893 | 53 261 | 99 926 | 138 751 | 107 381 | 81 768 | 161 809 | 72 887 | 123 204 | 98 637 | 77 766 | 31 767 | 70 874 | 32 098 | 1 153 023 |
| Pinta-ala, 1 000 ha (metsämaa) | 61 | 737 | 879 | 787 | 658 | 712 | 965 | 1 195 | 1 001 | 994 | 862 | 750 | 1 689 | 1 771 | 13 061 |
| Bruttokantorahatut, €/ha | 63,6 | 94,5 | 138,7 | 209,5 | 186,9 | 144,0 | 193,0 | 82,9 | 144,9 | 128,5 | 110,0 | 57,9 | 59,6 | 30,8 | 110,1 |
| - Kokonaiskustannukset, €/ha | 17,9 | 26,1 | 28,3 | 37,5 | 27,6 | 32,8 | 29,9 | 28,2 | 27,3 | 35,7 | 23,5 | 20,1 | 23,8 | 17,0 | 26,6 |
| + Valtion tuki puuntuotantoon, €/ha | 2,1 | 3,9 | 3,2 | 4,3 | 4,0 | 3,7 | 4,6 | 6,2 | 5,5 | 6,4 | 3,7 | 4,6 | 6,1 | 4,3 | 4,8 |
| Liiketulos, €/ha | 47,8 | 72,2 | 113,6 | 176,3 | 163,3 | 114,9 | 167,7 | 61,0 | 123,0 | 99,3 | 90,2 | 42,4 | 42,0 | 18,1 | 88,3 |
| Liiketulos / Bruttokantorahatut, % | 75 | 76 | 82 | 84 | 87 | 80 | 87 | 74 | 85 | 77 | 82 | 73 | 70 | 59 | 80 |

Lähteet: Metsäntutkimuslaitos; Metsätalouden kehittämisskeskus Tapio

2. Yksityismetsätalouden tulot, menot ja liiketulos suuralueittain 1991–2010 metsämaan pinta-alaa kohti

| Alue | 1991 | 1992 | 1993 | 1994 | 1995 | 1996 | 1997 | 1998 | 1999 | 2000 | 2001 | 2002 | 2003 | 2004 | 2005 | 2006 | 2007 | 2008 | 2009 | 2010 |
|-------------------------------|-------------|-------------|-------------|--------------|--------------|--------------|--------------|--------------|--------------|--------------|--------------|--------------|--------------|--------------|--------------|--------------|--------------|--------------|-------------|--------------|
| | €/ha | | | | | | | | | | | | | | | | | | | |
| Koko maa | | | | | | | | | | | | | | | | | | | | |
| Bruttokantorahatutot | 54,2 | 51,8 | 50,9 | 79,2 | 98,0 | 88,8 | 111,9 | 119,2 | 116,3 | 123,4 | 111,2 | 115,9 | 115,8 | 114,5 | 108,0 | 104,8 | 157,4 | 119,1 | 74,6 | 110,1 |
| – Kokonaiskustannukset | 19,5 | 17,9 | 17,4 | 16,1 | 16,4 | 16,6 | 17,9 | 19,0 | 19,5 | 20,6 | 21,6 | 20,9 | 21,8 | 22,4 | 21,8 | 22,8 | 24,3 | 26,4 | 26,7 | 26,6 |
| + Vallion tuki puuntuotantoon | 4,5 | 4,6 | 4,8 | 4,0 | 3,4 | 3,5 | 3,7 | 3,7 | 3,3 | 3,5 | 4,1 | 4,3 | 4,9 | 4,6 | 4,4 | 4,3 | 4,1 | 4,5 | 5,1 | 4,8 |
| = Liiketulos | 39,2 | 38,5 | 38,3 | 67,0 | 85,0 | 75,7 | 97,6 | 103,9 | 100,2 | 106,3 | 93,7 | 99,2 | 98,9 | 96,7 | 90,7 | 86,3 | 137,3 | 97,2 | 53,1 | 88,3 |
| Länsi-Suomi | | | | | | | | | | | | | | | | | | | | |
| Bruttokantorahatutot | 64,8 | 64,8 | 62,2 | 94,4 | 114,2 | 108,5 | 136,7 | 147,0 | 144,2 | 153,0 | 133,5 | 144,3 | 143,5 | 139,2 | 131,6 | 132,1 | 190,8 | 142,5 | 92,0 | 131,6 |
| – Kokonaiskustannukset | 20,4 | 19,3 | 18,7 | 17,7 | 18,1 | 18,3 | 20,4 | 21,1 | 22,4 | 23,8 | 24,6 | 24,5 | 25,8 | 26,4 | 25,9 | 26,3 | 28,8 | 31,8 | 31,2 | 29,6 |
| + Vallion tuki puuntuotantoon | 3,2 | 3,5 | 3,7 | 3,1 | 2,8 | 3,0 | 2,9 | 3,0 | 2,9 | 3,2 | 3,6 | 3,9 | 4,5 | 4,2 | 4,0 | 3,9 | 3,8 | 4,1 | 4,8 | 4,6 |
| = Liiketulos | 47,7 | 49,1 | 47,2 | 79,8 | 98,8 | 93,2 | 119,2 | 128,9 | 124,7 | 132,4 | 112,6 | 123,7 | 122,1 | 117,0 | 109,8 | 109,6 | 165,7 | 114,9 | 65,6 | 106,6 |
| Itä-Suomi | | | | | | | | | | | | | | | | | | | | |
| Bruttokantorahatutot | 82,0 | 74,7 | 74,3 | 118,8 | 151,0 | 126,9 | 162,5 | 168,6 | 164,1 | 174,0 | 159,3 | 160,4 | 157,1 | 156,5 | 147,0 | 142,2 | 221,1 | 156,5 | 99,3 | 152,8 |
| – Kokonaiskustannukset | 24,6 | 23,3 | 21,2 | 19,3 | 20,7 | 21,4 | 22,2 | 23,8 | 23,7 | 25,3 | 26,4 | 24,7 | 25,4 | 25,6 | 25,3 | 27,0 | 27,2 | 29,0 | 30,4 | 29,5 |
| + Vallion tuki puuntuotantoon | 4,1 | 4,4 | 4,7 | 3,5 | 2,9 | 3,0 | 3,5 | 3,4 | 3,2 | 3,5 | 4,2 | 4,1 | 5,1 | 4,5 | 4,1 | 4,2 | 4,1 | 4,5 | 5,2 | 4,8 |
| = Liiketulos | 61,6 | 55,8 | 57,7 | 103,0 | 133,2 | 108,5 | 143,8 | 148,2 | 143,6 | 152,2 | 137,1 | 139,8 | 136,8 | 135,4 | 125,8 | 119,4 | 197,9 | 131,9 | 74,2 | 128,1 |
| Pohjois-Suomi | | | | | | | | | | | | | | | | | | | | |
| Bruttokantorahatutot | 18,9 | 17,4 | 18,2 | 28,8 | 35,8 | 32,4 | 38,7 | 43,4 | 41,7 | 44,4 | 43,4 | 43,2 | 47,0 | 48,3 | 45,7 | 39,1 | 62,3 | 58,3 | 32,1 | 47,2 |
| – Kokonaiskustannukset | 14,3 | 12,0 | 12,7 | 11,7 | 10,9 | 10,4 | 11,2 | 12,5 | 12,2 | 12,6 | 13,9 | 13,3 | 13,8 | 14,6 | 13,5 | 14,7 | 16,1 | 17,3 | 17,8 | 20,3 |
| + Vallion tuki puuntuotantoon | 6,3 | 6,1 | 6,2 | 5,4 | 4,5 | 4,5 | 4,7 | 4,8 | 3,9 | 3,8 | 4,7 | 4,9 | 5,1 | 5,1 | 5,0 | 4,8 | 4,6 | 5,0 | 5,4 | 5,1 |
| = Liiketulos | 10,9 | 11,5 | 11,8 | 22,5 | 29,4 | 26,5 | 32,2 | 35,8 | 33,4 | 35,6 | 34,1 | 34,8 | 38,2 | 38,9 | 37,2 | 29,2 | 50,8 | 45,9 | 19,6 | 32,0 |

Länsi-Suomi: Ahvenanmaa sekä metsäkeskukset 1 Rannikko, 2 Lounais-Suomi, 3 Satakunta, 5 Pirkanmaa, 7 Etelä-Pohjanmaa ja 8 Keski-Suomi

Itä-Suomi: metsäkeskukset 4 Kaakkois-Suomi, 6 Etelä-Savo, 9 Pohjois-Savo ja 10 Pohjois-Karjala

Pohjois-Suomi: metsäkeskukset 11 Kainuu, 12 Pohjois-Pohjanmaa ja 13 Lappi

Yksityismetsätalous sisältää myös kuntien, seurakuntien ja muiden yhteisöjen metsät.

Lähteet: Meisäntutkimuslaitos: Metsätalouden kehittämisskeskus Tapio, Tilastokeskus

Julkaisija:
Metsäntutkimuslaitos
Metsätilastollinen tietopalvelu
PL 18
01301 Vantaa
Sähköposti: tilasto@metla.fi
www.metla.fi/hanke/3006/index.htm

Puhelin 010 211 5441

