

Muutettu 6.9.2011

Raakapuun käyttö 72 miljoonaa kuutiometriä

Vuonna 2010 raakapuuta käytettiin 72 miljoonaa kuutiometriä eli viidennes enemmän kuin vuotta aiemmin. Metsäteollisuuden puunkäyttö nousi 62 miljoonaan kuutiometriin, josta kotimaisen puun osuus oli 53 miljoonaa kuutiometriä.

Taantumavuodesta 2009 metsäteollisuuden tuotanto kasvoi noin viidenneksen vuonna 2010, ja saman verran nousi raakapuun käyttö. Kaikkiaan raakapuuta käytettiin, vienti mukaan lukien, 71,8 miljoonaa kuutiometriä, jossa oli kasvua 11,3 miljoonaa kuutiometriä edellisvuodesta. Raakapuun kokonaiskäyttö jäi kuitenkin reilusti alle 2000-luvun huippuvuosien.

Metsäteollisuuden raakapuun käyttö kasvoi 62,5 miljoonaan kuutiometriin, josta kotimaisen puun osuus oli 53,1 miljoonaa kuutiometriä. Energiapuuta kulutettiin 8,4 miljoonaa kuutiometriä, joka koostuu pientalojen polttopuusta sekä lämpö- ja voimalaitosten käyttämän metsähakkeen runkopuuosasta. Raakapuun vienti oli 1,0 miljoonaa kuutiometriä. Puutavaralajeittain tarkasteltuna merkittävin muutos oli kotimaisen mäntykuitupuun käytön lisääntyminen. Sitä teollisuus käytti 15,2 miljoonaa kuutiometriä (+36 % edellisvuodesta).

Puutuoteteollisuuden tuotannon kasvu lisäsi toimialan raakapuun käyttöä lähes viidenneksen 24,6 miljoonaan kuutiometriin. Tuontitukin osuus on painunut muutamaa prosenttiin. Mänty- ja kuusitukkia käytettiin suunnilleen saman verran, hieman vajaan 12 miljoonaa kuutiometriä kumpaakin. Sahateollisuuden puunkäyttö nousi 21,9 miljoonaan kuutiometriin, jossa oli lisäystä 19 prosenttia edellisvuoteen

verrattuna. Vaneriteollisuuden osuus toimialan puunkäytöstä jäi vajaan kymmeneen prosenttiin.

Paperi- ja kartonkituotteiden ja myös markkinasellun kysynnän kasvu lisäsi toimialan puunkäyttöä viidenneksen 44,3 miljoonaan kuutiometriin, josta 6,4 miljoonaa kuutiometriä oli sahojen toimittamaa haketta. Suurin osa puumassasta tuotettiin kemiallisesti selluna, mikä kulutti puuta 34,2 miljoonaa kuutiometriä. Mekaanisten ja puolikemiallisten massojen tuotanto vei 10,1 miljoonaa kuutiometriä puuta.

Kaakkois-Suomen metsäkeskuksen alueella sijaitsevat metsäteollisuuslaitokset käyttivät lähes kolmanneksen koko Suomen metsäteollisuuden käyttämästä raakapuusta. Käyttö oli 19,0 miljoonaa kuutiometriä (pl. saharake), mikä oli neljänneksen enemmän kuin vuonna 2009. Puutavaralajeittain tarkasteltuna kasvu kohdistui erityisesti mäntykuitupuuhun. Lounais-Suomen metsäkeskuksen alueella teollisuuden puunkäyttö nousi 6,2 miljoonaan kuutiometriin.

Pientalot käyttivät runkopuusta valmistettua polttopuuta 5,4 ja energialaitokset 3,0 miljoonaa kuutiometriä vuonna 2010. Energialaitokset käyttivät myös hakkuutähteitä sekä kantoja ja juurakoita, mutta tämä tilasto on rajattu runkopuun käyttöön. Tiedot puun energiakäytöstä on esitetty erillisenä tiedotteena (Metsätilastotiedote 16/2011, julkaistu 3.5.2011).

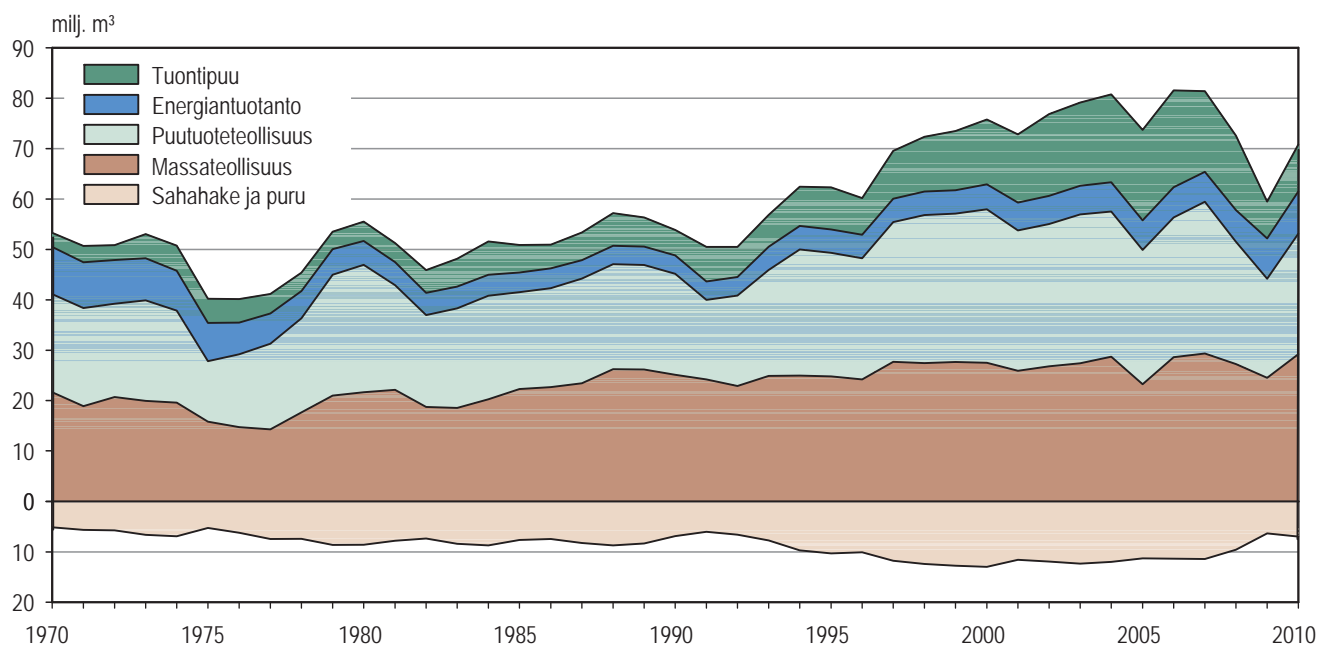
Tiedotteen taulukkoasetelmaa (s. 2) sekä taulukoita 1 ja 2 on korjattu 6.9.2011. Korjaukset on merkitty punaisella. Lisätietoja: Martti Aarne, puh. 040 8015121.

Lisätietoja: Martti Aarne, s-posti: martti.aarne@metla.fi

Laatuseloste: www.metla.fi/metinfo/tilasto/laatu/puunkaytto.htm

	2003	2004	2005	2006	2007	2008	2009	2010	Muutos 2010/2009
	milj, m ³								%
Raakapuun kokonaiskäyttö (ml. vienti)	79,90	81,59	74,86	82,61	82,41	73,87	60,54	71,84	19
Käyttö Suomessa	79,15	80,76	73,71	81,54	81,40	72,75	59,49	70,83	19
Metsäteollisuus	73,47	74,93	67,81	75,52	75,43	66,26	51,48	62,45	21
Kotimainen	56,96	57,53	49,88	56,35	59,44	51,53	44,18	53,14	20
Tuontipuu	16,51	17,40	17,93	19,18	15,98	14,73	7,31	9,31	27
Puutuoteteollisuus	34,06	33,43	31,25	32,01	32,48	26,02	20,81	24,58	18
Kotimainen	29,57	28,85	26,67	27,77	30,13	24,30	19,69	23,95	22
Tuontipuu	4,49	4,59	4,58	4,25	2,35	1,72	1,13	0,63	-44
Massateollisuus	39,41	41,50	36,56	43,50	42,95	40,24	30,67	37,87	23
Kotimainen	27,39	28,68	23,21	28,58	29,32	27,24	24,49	29,19	19
Tuontipuu	12,02	12,82	13,35	14,93	13,63	13,01	6,18	8,68	40
Energiantuotanto (runkopuu)	5,68	5,84	5,90	6,02	5,97	6,49	8,01	8,38	5
Pientalot	5,15	5,15	5,15	5,15	5,15	5,36	5,36	5,36	0
Lämpö- ja voimalaitokset	0,53	0,68	0,74	0,87	0,82	1,13	2,65	3,02	14
Vienti	0,76	0,83	1,15	1,07	1,01	1,12	1,05	1,01	-4
Sahahake ja puru	12,34	12,02	11,33	11,36	11,42	9,61	6,36	6,98	10
Puutuoteteollisuus	1,06	1,07	1,12	1,00	0,77	0,62	0,29	0,54	86
Massateollisuus	11,27	10,95	10,20	10,36	10,65	8,98	6,07	6,43	6

Tuontiraakapuu sisältää myös tuontihakkeen.



Kuva 1. Puun käyttö 1970–2010

Taulukkoluetelo

1. Raakapuun käyttö metsäkeskuksittain 2010 (pl. vienti) 3
2. Metsäteollisuuden puunkäyttö metsäkeskuksittain 2010 4
3. Metsäteollisuuden puunkäyttö toimialoittain ja puutavaralajeittain 2010 5
4. Pientalojen polttopuun käyttö 6

1. Raakaapuun käyttö metsäkeskuksittain 2010 (pl. vienti) / Muutettu 6.9.2011

Metsäkeskus	Alkuperä			Tukkupuun			Kuitupuun			Pientalojen polttopuun			Puulaiteittain yhteensä			Metsähake	Kaikkiaan
	Mänty	Kuusi	Lehtipuun	Yhteensä	Mänty	Kuusi	Lehtipuun	Yhteensä	Mänty	Kuusi	Lehtipuun	Yhteensä	Mänty	Kuusi	Lehtipuun		
Koko maa	10,31	11,32	1,01	22,65	15,24	8,53	6,72	30,48	1,05	1,00	3,32	5,36	26,60	20,85	11,05	58,50	61,52
Tuontipuun	0,30	0,31	0,56	1,17	0,90	0,90	3,42	5,23	-	-	-	-	1,21	1,22	3,98	6,40	6,40
Kotimainen	7,29	10,42	1,00	18,72	10,87	7,96	5,43	24,26	0,81	0,89	2,73	4,44	18,98	19,27	9,16	47,41	49,76
Tuontipuun	0,27	0,28	0,56	1,10	0,80	0,77	3,10	4,67	-	-	-	-	1,06	1,05	3,65	5,76	5,76
Kotimainen	0,03	0,02	-	0,05	0,00	0,00	-	0,00	0,01	0,00	0,02	0,03	0,04	0,02	0,02	0,08	0,09
Tuontipuun	-	-	-	-	-	-	-	-	-	-	-	-	-	-	-	-	-
Kotimainen	0,28	0,14	0,01	0,43	1,61	1,10	0,92	2,62	0,09	0,12	0,27	0,48	1,98	0,35	1,19	3,53	3,90
Tuontipuun	-	-	-	-	0,08	0,03	0,67	0,78	-	-	-	-	0,08	0,03	0,67	0,78	0,78
Kotimainen	0,01	0,02	0,00	0,04	0,00	0,00	-	0,00	0,04	0,06	0,13	0,24	0,06	0,09	0,14	0,28	0,41
Tuontipuun	-	-	-	-	-	-	-	-	-	-	-	-	-	-	-	-	-
Kotimainen	0,27	0,12	0,01	0,39	1,61	1,10	0,92	2,62	0,05	0,06	0,14	0,24	1,93	0,27	1,06	3,25	3,49
Tuontipuun	-	-	-	-	0,08	0,03	0,67	0,78	-	-	-	-	0,08	0,03	0,67	0,78	0,78
Kotimainen	1,33	1,42	0,05	2,81	1,44	1,25	0,00	2,68	0,18	0,17	0,35	0,70	2,95	2,84	0,40	6,19	6,36
Tuontipuun	0,05	0,02	-	0,06	0,10	0,28	-	0,38	-	-	-	-	0,15	0,30	-	0,45	0,45
Kotimainen	0,50	1,88	0,22	2,60	0,00	0,56	0,44	1,00	0,07	0,14	0,32	0,52	0,57	2,58	0,98	4,13	4,45
Tuontipuun	-	-	0,02	0,02	-	-	0,02	0,02	-	-	-	-	-	-	0,04	0,04	0,04
Kotimainen	1,84	1,07	0,03	2,94	5,14	3,53	1,53	10,21	0,09	0,07	0,22	0,38	7,06	4,67	1,78	13,52	13,71
Tuontipuun	0,11	0,08	0,53	0,72	0,55	0,37	2,16	3,08	-	-	-	-	0,65	0,45	2,69	3,80	3,80
Kotimainen	0,57	1,13	0,07	1,77	0,01	0,26	0,00	0,27	0,07	0,12	0,30	0,49	0,65	1,51	0,37	2,52	2,67
Tuontipuun	-	-	-	-	-	-	-	-	-	-	-	-	-	-	-	-	-
Kotimainen	0,37	1,49	0,28	2,14	0,07	0,03	0,00	0,10	0,04	0,03	0,18	0,26	0,48	1,55	0,47	2,50	2,76
Tuontipuun	0,00	0,05	0,00	0,05	-	-	-	-	-	-	-	-	0,00	0,05	0,00	0,05	0,05
Kotimainen	0,52	0,25	0,00	0,77	0,23	0,08	0,00	0,31	0,13	0,08	0,23	0,44	0,87	0,42	0,24	1,53	1,73
Tuontipuun	-	-	-	-	-	-	-	-	-	-	-	-	-	-	-	-	-
Kotimainen	0,58	0,90	0,21	1,69	0,41	1,27	1,42	3,11	0,06	0,06	0,30	0,42	1,05	2,23	1,94	5,22	5,50
Tuontipuun	-	-	-	-	-	-	0,19	0,19	-	-	-	-	-	-	0,19	0,19	0,19
Kotimainen	0,40	1,31	0,02	1,73	0,39	0,39	1,11	1,89	0,04	0,06	0,35	0,45	0,84	1,75	1,47	4,06	4,21
Tuontipuun	-	-	-	-	-	-	0,05	0,05	-	-	-	-	-	-	0,05	0,05	0,05
Kotimainen	0,88	0,81	0,10	1,79	1,57	0,50	-	2,07	0,04	0,03	0,20	0,27	2,49	1,34	0,30	4,13	4,38
Tuontipuun	0,11	0,13	0,00	0,24	0,07	0,09	-	0,16	-	-	-	-	0,18	0,22	0,00	0,40	0,40
Kotimainen	3,02	0,90	0,01	3,93	4,37	0,57	1,29	6,23	0,23	0,11	0,58	0,93	7,62	1,58	1,88	11,09	11,76
Tuontipuun	0,04	0,04	-	0,08	0,11	0,13	0,33	0,56	-	-	-	-	0,14	0,17	0,33	0,64	0,64
Kotimainen	0,65	0,20	0,00	0,85	0,17	0,05	-	0,23	0,05	0,01	0,08	0,15	0,87	0,27	0,09	1,23	1,31
Tuontipuun	0,01	0,00	-	0,01	0,00	0,00	-	0,00	-	-	-	-	0,01	0,00	-	0,01	0,01
Kotimainen	1,81	0,59	0,01	2,41	1,81	0,16	-	1,97	0,13	0,07	0,28	0,48	3,74	0,82	0,29	4,86	5,24
Tuontipuun	0,03	0,00	-	0,03	0,03	0,02	-	0,05	-	-	-	-	0,06	0,02	-	0,08	0,08
Kotimainen	0,57	0,10	0,00	0,67	2,39	0,35	1,29	4,03	0,05	0,03	0,22	0,30	3,01	0,49	1,51	5,00	5,21
Tuontipuun	-	0,04	-	0,04	0,08	0,11	0,33	0,52	-	-	-	-	0,08	0,15	0,33	0,55	0,55

Ei sisällä vientiin mennyttä puuta (1,01 milj. m³).

Tässä metsähake tarkoittaa runkopuusta tehtyä hakeita. Tarkkoja tietoja metsähakkeen jakaantumisesta kotimaiseen ja tuontipuuhun ei ole käytettävissä. Puulaiteittain yhteensä -sarakkeet eivät sisällä teollisuuden käyttämää tuontihaketta (2,91 milj. m³).

2. Metsäteollisuuden puunkäyttö metsäkeskuksittain 2010 / Muutettu 6.9.2011

Metsäkeskus	Alkuperä	Tukkipuut				Kultipuut				Kaikkiaan				Sahahake ja puru
		Mänty		Kuusi		Mänty		Kuusi		Mänty		Kuusi		
		Mänty	Kuusi	Lehtipuut	Yhteensä	Mänty	Kuusi	Lehtipuut	Yhteensä	Mänty	Kuusi	Lehtipuut	Yhteensä	
Koko maa		10,31	11,32	1,01	22,65	15,24	8,53	6,72	30,48	25,56	19,85	7,73	53,14	6,98
	Tuontipuut	0,30	0,31	0,56	1,17	0,90	0,90	3,42	5,23	1,21	1,22	3,98	6,40	2,91
0-10 Etelä-Suomi	Kotimainen	7,29	10,42	1,00	18,72	10,87	7,96	5,43	24,26	18,17	18,38	6,43	42,97	6,46
	Tuontipuut	0,27	0,28	0,56	1,10	0,80	0,77	3,10	4,67	1,06	1,05	3,65	5,76	2,88
0 Ahvenanmaa	Kotimainen	0,03	0,02	-	0,05	0,00	0,00	-	0,00	0,03	0,02	-	0,05	-
	Tuontipuut	-	-	-	-	-	-	-	-	-	-	-	-	-
1 Rannikko	Kotimainen	0,28	0,14	0,01	0,43	1,61	0,10	0,92	2,62	1,89	0,23	0,92	3,05	0,66
	Tuontipuut	-	-	-	-	0,08	0,03	0,67	0,78	0,08	0,03	0,67	0,78	0,38
Etelärannikko	Kotimainen	0,01	0,02	0,00	0,04	0,00	0,00	-	0,00	0,01	0,02	0,00	0,04	-
	Tuontipuut	-	-	-	-	-	-	-	-	-	-	-	-	-
Pohjanmaa	Kotimainen	0,27	0,12	0,01	0,39	1,61	0,10	0,92	2,62	1,88	0,21	0,92	3,01	0,66
	Tuontipuut	-	-	-	-	0,08	0,03	0,67	0,78	0,08	0,03	0,67	0,78	0,38
2 Lounais-Suomi	Kotimainen	1,33	1,42	0,05	2,81	1,44	1,25	0,00	2,68	2,77	2,67	0,05	5,49	1,06
	Tuontipuut	0,05	0,02	-	0,06	0,10	0,28	-	0,38	0,15	0,30	-	0,45	0,27
3 Häme-Uusimaa	Kotimainen	0,50	1,88	0,22	2,60	0,00	0,56	0,44	1,00	0,50	2,44	0,66	3,60	0,43
	Tuontipuut	-	-	0,02	0,02	-	-	0,02	0,02	-	-	0,04	0,04	0,01
4 Kaakkois-Suomi	Kotimainen	1,84	1,07	0,03	2,94	5,14	3,53	1,53	10,21	6,98	4,60	1,57	13,14	2,60
	Tuontipuut	0,11	0,08	0,53	0,72	0,55	0,37	2,16	3,08	0,65	0,45	2,69	3,80	2,10
5 Pirkanmaa	Kotimainen	0,57	1,13	0,07	1,77	0,01	0,26	0,00	0,27	0,58	1,39	0,07	2,04	-
	Tuontipuut	-	-	-	-	-	-	-	-	-	-	-	-	-
6 Etelä-Savo	Kotimainen	0,37	1,49	0,28	2,14	0,07	0,03	0,00	0,10	0,44	1,52	0,29	2,24	-
	Tuontipuut	0,00	0,05	0,00	0,05	-	-	-	-	0,00	0,05	0,00	0,05	-
7 Etelä-Pohjanmaa	Kotimainen	0,52	0,25	0,00	0,77	0,23	0,08	0,00	0,31	0,75	0,33	0,00	1,09	-
	Tuontipuut	-	-	-	-	-	-	-	-	-	-	-	-	-
8 Keski-Suomi	Kotimainen	0,58	0,90	0,21	1,69	0,41	1,27	1,42	3,11	0,99	2,17	1,64	4,80	0,62
	Tuontipuut	-	-	-	-	-	-	0,19	0,19	-	-	0,19	0,19	-
9 Pohjois-Savo	Kotimainen	0,40	1,31	0,02	1,73	0,39	0,39	1,11	1,89	0,79	1,70	1,12	3,61	0,21
	Tuontipuut	-	-	-	-	-	-	0,05	0,05	-	-	0,05	0,05	0,01
10 Pohjois-Karjala	Kotimainen	0,88	0,81	0,10	1,79	1,57	0,50	-	2,07	2,45	1,31	0,10	3,87	0,87
	Tuontipuut	0,11	0,13	0,00	0,24	0,07	0,09	-	0,16	0,18	0,22	0,00	0,40	0,10
11-13 Pohjois-Suomi	Kotimainen	3,02	0,90	0,01	3,93	4,37	0,57	1,29	6,23	7,39	1,47	1,30	10,16	0,52
	Tuontipuut	0,04	0,04	-	0,08	0,11	0,13	0,33	0,56	0,14	0,17	0,33	0,64	0,03
11 Kainuu	Kotimainen	0,65	0,20	0,00	0,85	0,17	0,05	-	0,23	0,82	0,26	0,00	1,08	-
	Tuontipuut	0,01	0,00	-	0,01	0,00	0,00	-	0,00	0,01	0,00	-	0,01	-
12 Pohjois-Pohjanmaa	Kotimainen	1,81	0,59	0,01	2,41	1,81	0,16	-	1,97	3,61	0,76	0,01	4,38	0,27
	Tuontipuut	0,03	0,00	-	0,03	0,03	0,02	-	0,05	0,06	0,02	-	0,08	0,03
13 Lappi	Kotimainen	0,57	0,10	0,00	0,67	2,39	0,35	1,29	4,03	2,96	0,46	1,29	4,70	0,25
	Tuontipuut	-	0,04	-	0,04	0,08	0,11	0,33	0,52	0,08	0,15	0,33	0,55	-

3. Metsäteollisuuden puunkäyttö toimialoitain ja puutavaralajeittain 2010

Toimiala	Alkuperä	Tuokkipuu			Kuitupuu			Kaikkiaan			Tuonti- hake	Sahahake ja puru		
		Mänty	Kuusi	Lehtipuu	Yhteensä	Mänty	Kuusi	Lehtipuu	Yhteensä	Mänty			Kuusi	Lehtipuu
Metsäteollisuus kaikkiaan	Kotimainen	10,31	11,32	1,01	22,65	15,24	8,53	6,72	30,48	25,56	19,85	7,73	53,14	6,98
	Tuontipuu	0,30	0,31	0,56	1,17	0,90	0,90	3,42	5,23	1,21	1,22	3,98	6,40	2,91
Puutuoteollisuus yhteensä	Kotimainen	10,21	11,12	0,94	22,27	1,15	0,52	0,00	1,67	11,36	11,65	0,94	23,95	0,54
	Tuontipuu	0,30	0,25	0,03	0,58	0,00	0,00	-	0,00	0,30	0,25	0,03	0,58	0,05
Sahateollisuus	Kotimainen	9,91	9,65	0,16	19,72	1,15	0,52	0,00	1,67	11,05	10,18	0,16	21,39	-
	Tuontipuu	0,30	0,19	-	0,50	0,00	0,00	-	0,00	0,30	0,19	-	0,50	-
Teollisuussahat	Kotimainen	8,98	8,94	0,04	17,96	1,07	0,47	0,00	1,54	10,04	9,41	0,04	19,49	-
	Tuontipuu	0,30	0,19	-	0,50	0,00	0,00	-	0,00	0,30	0,19	-	0,50	-
Piensaht	Kotimainen	0,93	0,72	0,12	1,76	0,08	0,05	0,00	0,14	1,01	0,77	0,12	1,90	-
	Tuontipuu	-	-	-	-	-	-	-	-	-	-	-	-	-
Vaneriteollisuus	Kotimainen	0,00	1,46	0,78	2,24	-	-	-	-	0,00	1,46	0,78	2,24	-
	Tuontipuu	-	0,05	0,03	0,08	-	-	-	-	-	0,05	0,03	0,08	-
Lastulevyteollisuus	Kotimainen	-	-	-	-	-	-	-	-	-	-	-	-	0,36
	Tuontipuu	-	-	-	-	-	-	-	-	-	-	-	-	0,05
Kuitulevyteollisuus	Kotimainen	-	-	-	-	-	-	-	-	-	-	-	-	0,19
	Tuontipuu	-	-	-	-	-	-	-	-	-	-	-	-	-
Muu puutuoteollisuus	Kotimainen	0,30	0,01	-	0,31	0,00	-	-	0,00	0,30	0,01	-	0,31	-
	Tuontipuu	-	0,00	-	0,00	-	-	-	-	-	0,00	-	0,00	-
Massateollisuus yhteensä	Kotimainen	0,10	0,20	0,07	0,38	14,09	8,00	6,71	28,81	14,20	8,20	6,78	29,19	6,43
	Tuontipuu	-	0,07	0,53	0,60	0,90	0,90	3,42	5,23	0,90	0,97	3,95	5,82	2,86
Mekaaninen	Kotimainen	-	0,18	0,00	0,18	-	6,19	0,38	6,57	-	6,37	0,38	6,75	1,43
	Tuontipuu	-	-	-	-	-	0,16	0,38	0,54	-	0,16	0,38	0,54	0,16
Puolikemiallinen	Kotimainen	-	-	0,04	0,04	-	0,00	0,95	0,96	-	0,00	1,00	1,00	0,22
	Tuontipuu	-	-	-	-	-	-	0,03	0,03	-	-	0,03	0,03	0,02
Sellu	Kotimainen	0,10	0,02	0,03	0,15	14,09	1,81	5,38	21,29	14,20	1,84	5,41	21,44	4,79
	Tuontipuu	-	0,07	0,53	0,60	0,90	0,74	3,01	4,65	0,90	0,81	3,54	5,25	2,68

Piensahtavuuden puunkäyttö on alle 10 000 m³. Lähde: Suomen piensahtat 1998. Metsätilastotiedote 523/2000. Metsäntutkimuslaitos, metsätilastollinen tietopalvelu. 7 s.
 Muun puutuoteollisuuden käyttämä raakapuun koostuu lähinnä pyyviäisiä ja hirsistä.
 Puupelletiteollisuus käyttää raaka-aineenaan saha- ja kutteripurua noin 0,62 milj. m³.
 Sahateollisuuden käyttämä pikkutuoppi luokitellaan kuitupuuksi.

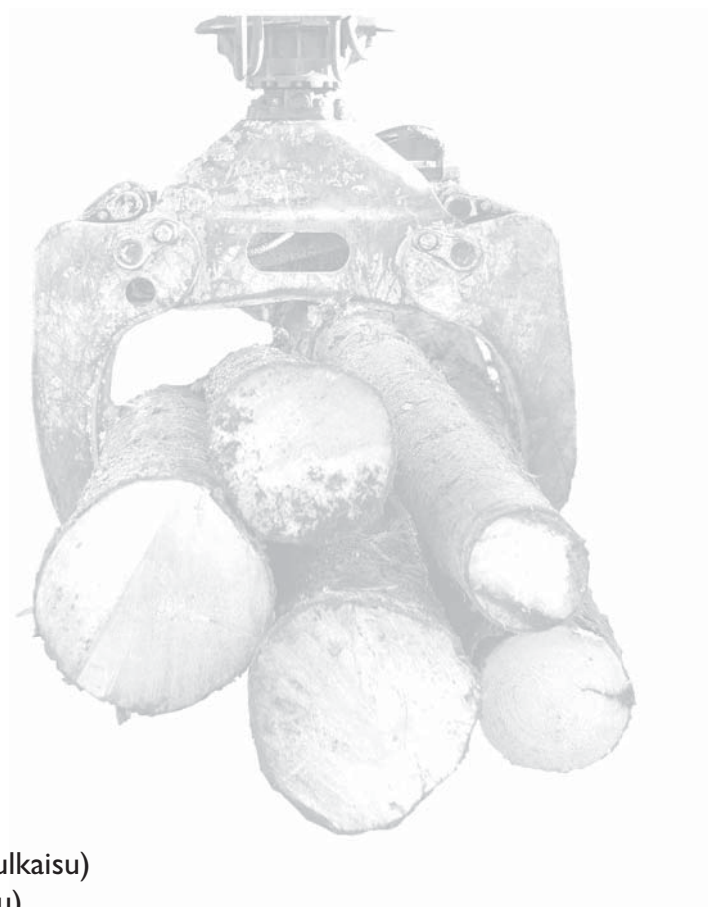
4. Pientalojen polttopuun käyttö

Metsäkeskus	Raakapuu				Jätepuu	Kaikkiaan
	Mänty	Kuusi	Lehtipuu	Yhteensä		
	milj. m ³					
Koko maa	1,05	1,00	3,32	5,36	1,33	6,70
0 Ahvenanmaa	0,01	0,00	0,02	0,03	0,01	0,04
1 Rannikko	0,09	0,12	0,27	0,48	0,12	0,60
Etelärannikko	0,04	0,06	0,13	0,24	0,07	0,31
Pohjanmaa	0,05	0,06	0,14	0,24	0,05	0,29
2 Lounais-Suomi	0,18	0,17	0,35	0,70	0,17	0,86
3 Häme-Uusimaa	0,07	0,14	0,32	0,52	0,19	0,71
4 Kaakkois-Suomi	0,09	0,07	0,22	0,38	0,09	0,47
5 Pirkanmaa	0,07	0,12	0,30	0,49	0,08	0,57
6 Etelä-Savo	0,04	0,03	0,18	0,26	0,04	0,30
7 Etelä-Pohjanmaa	0,13	0,08	0,23	0,44	0,17	0,61
8 Keski-Suomi	0,06	0,06	0,30	0,42	0,10	0,52
9 Pohjois-Savo	0,04	0,06	0,35	0,45	0,07	0,52
10 Pohjois-Karjala	0,04	0,03	0,20	0,27	0,08	0,35
11 Kainuu	0,05	0,01	0,08	0,15	0,03	0,18
12 Pohjois-Pohjanmaa	0,13	0,07	0,28	0,48	0,16	0,64
13 Lappi	0,05	0,03	0,22	0,30	0,02	0,32

Lähde: Pientalojen polttopuun käyttö 2007/2008. Metsätilastotiedote 26/2009. Metsäntutkimuslaitos, metsätalastollinen tietopalvelu. 4 s.

Julkaisija:
Metsäntutkimuslaitos
Metsätilastollinen tietopalvelu
PL 18
01301 Vantaa
Sähköposti: tilasto@metla.fi
www.metla.fi/hanke/3006/index.htm

Puhelin 010 211 5441



ISSN 1796-0479 Suomen virallinen tilasto (verkkojulkaisu)
ISSN 1797-3074 Metsätilastotiedote (verkkojulkaisu)