

Metlan työraportteja 52: 153–160

Euroopan kansallispuistoliiton kestävän matkailun kehittämisprosessi ja sen soveltaminen Kolilla

Hanniina Manner

1 Johdanto

Kansallispuistot ovat pitkään toimineet nähtävyyksinä ja keskeisinä matkailukohteina Suomessa. 1990-luvulla käyntikertojen määrä kansallispuistoissa yli kaksinkertaistui, ja samalla ylitettiin miljoonan käyntikerran raja. Jatkossa kansallispuistojen hoidon ja käytön suunnittelussa tuleekin varautua luontomatkailijoiden määrän nousuun, palvelujen lisätarpeeseen, eri käyttömuotojen yhteensovittamiseen, sekä matkailuyrittämisen mahdollisuuksien ja ohjaamisen kehittämiseen (Saarinen 2005).

Kolin kansallispuiston hoito ja käyttösuunnitelmassa vuosille 2003–2010 ennakoidaan matkailijamäärien alueella nousevan noin 50 % nykyisestä eli sataan viiteenkymmeneen tuhanteen kävijään vuodessa. Luonnonarvojen turvaamiseksi suunnitelmassa edellytettiin kestävän matkailun edistämistä alueella (Lovén 2005). Strategiseksi työkaluksi valittiin Euroopan kansallispuistoliiton (EUROPARC) kestävän matkailun ohjelma. Tässä artikkelissa kuvaillaan aluksi Euroopan kansallispuistoliiton kestävän matkailun ohjelmaa ja sen soveltamista Kolin kansallispuistossa. Erityisesti keskitytään ohjelmaan kuuluvien viiden vuoden toimintasuunnitelmien (Action plan) valmisteluun. Samalla arvioidaan lyhyesti suunnitteluprosessiin liittyneitä ongelmia sekä ohjelman vaikutuksia ympäristön tilaan. Lopuksi tarkastellaan matkailun ympäristömerkkejä, sillä Euroopan kansallispuistoliiton kestävän matkailun ohjelman toteutuksesta saatua tunnustusta voidaan käyttää ympäristömerkin tavoin.

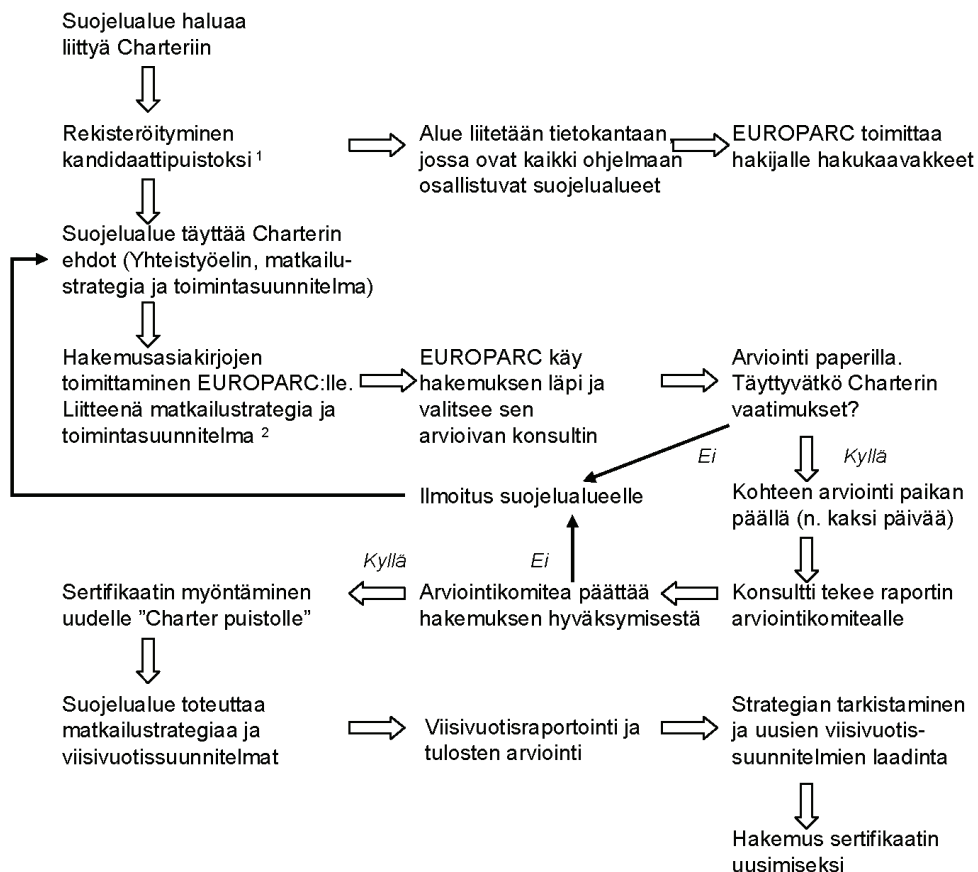
2 The European Charter for Sustainable Tourism

Euroopan kansallispuistoliitto, EUROPARC Federation, on luonut ohjelman, The European Charter for Sustainable Tourism in Protected Areas, joka tähtää kestävän kansallispuistomatkailun kehittämiseen. Suunnitteluprosessin järjestön suuntaviivojen mukaan toteuttaneille kansallispuistoille myönnetään kestävän matkailun tunnustus eli sertifikaatti (Protected areas...2002). Ensimmäiset tunnustukset myönnettiin vuonna 2001 ja vuoden 2005 loppuun mennessä niitä

oli myönnetty yhteensä 30 (Members of...2007). Suomessa sertifikaatin on vuonna 2004 saanut Syytteen kansallispuisto. Kuvassa 1 on esitetty sertifikaatin hakemiseen liittyvä prosessi.

Euroopan kansallispuistoliiiton ohjelman mukaan alueelle tulee laatia kestävän matkailun strategia ja toimintasuunnitelma, jonka kautta matkailun kestävyttä alueella voidaan lisätä. Kansallispuistomatkailun kehittämisessä tulee kiinnittää huomiota kahdeksaan osa-alueeseen, joita ovat (The Europarc Charter...2002):

- 1) Luonnon ja kulttuuriperinnön suojele,
- 2) matkailijoiden kokemusten laadun parantaminen,
- 3) tehokas viestintä alueen erityispiirteistä,
- 4) kannustaa suojelualueen arvoja kunnioittavien matkailupalveluiden kehittämistä,
- 5) kouluttaa alueella toimivia yrityksiä suojelualueella olevista arvoista ja kestävästä toimintatavasta,
- 6) varmistaa, että matkailu tukee paikallisten elinmahdollisuuksia,
- 7) tukea paikallistaloutta,
- 8) seurata ja ohjata matkailijavirtoja haitallisten vaikutusten minimoimiseksi.



¹ Voidakseen liittyä Charteriin, suojelualueen tulee olla Euroopan kansallispuistoliiiton jäsen.

² Rekisteröinnin ja hakemuksen lähettämisen välin tulee olla yleensä ainakin vuosi, jotta vaadittavat toimenpiteet ehditään tekemään.

Kuva 1. Euroopan kansallispuistoliiiton Kestävän matkailun ohjelman, European Charter for Sustainable tourism, hakemus ja verifikaatioprosessi. (mukaellen Flowchart – Application and verification...2002)

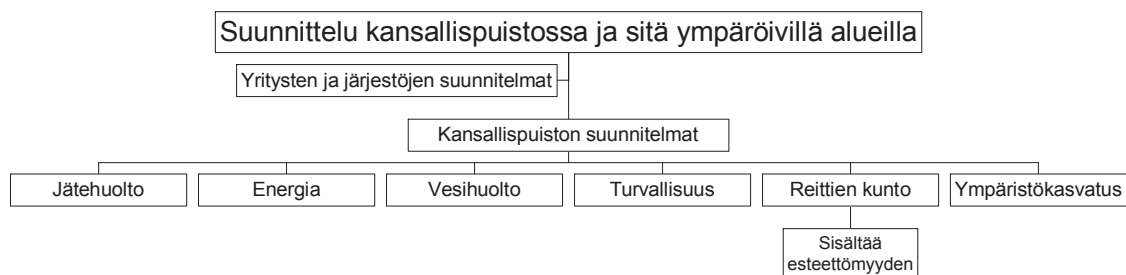
Keskeisin suunnittelun toteuttamista ohjaava toimintaperiaate on paikallisyhteisön ottaminen mukaan suunnitteluun. Tämä tarkoittaa niin alueella tai sen läheisyydessä asuvia ihmisiä kuin yrityksiäkin. Suunnitelmien tulee olla sellaisia, että myös nämä sidosryhmät voivat hyväksyä ne. Käytännössä tämä tarkoittaa yhteistyöelimen perustamista tai jo olemassaoloerien rakenteiden hyödyntämistä. Näillä paikallisilla toimielimillä tulisi myös olla merkittävä rooli suunnitelmien toteutumisen seurannassa. (Protected areas...2002)

Euroopan kansallispuistoliiton malli perustuu paikallisesti asetettaviin tavoitteisiin. Ainoat sitovat normit, joita kansallispuistomatkojen kehittämisessä on noudatettava, ovat paikallisen lainsäädännön antamia. Muuten tavoitteet asetetaan itse. Keskeistä kuitenkin on, että suunniteltujen toimenpiteiden toteuttamisen kautta jo edellä mainittujen kahdeksan osa-alueen kohdalla tapahtuu muutosta suotuisaan suuntaan.

3 Kolin toimintasuunnitelmien laadinta

Kolin toimintasuunnitelmaosuus jakautuu kahteen erilliseen osaan, jotka on esitetty kuvassa 2. Ensimmäinen käsittää kansallispuistolle tehdyt suunnitelmat, toinen kansallispuistossa tai sen kanssa yhteistyössä toimivien yritysten ja yhdistysten suunnitelmat. Kansallispuiston suunnitelma jakautuu seitsemään osasuunnitelmaan, joita ovat jätehuolto, energia, vesihuolto, turvallisuus, reittien kunto, esteettömyys ja ympäristökasvatus. Yritysten suunnitelmissa käsitellään suppeammin samoja aihepiirejä. Mukana on yhdeksäntoista yritystä ja seitsemän yhdistystä. Yritysten toimialat ovat monimuotoisia. Mukana on sekä varsinaisen matkailusektorin ydinalueen toimijoita kuten majoitus, ravintola, ohjelmalvelu- ja kuljetusyrityksiä, että matkailualaa tukevia toimijoita, joita ei kuitenkaan yleensä mielletä varsinaiseen matkailualan keskiöön. Näistä esimerkkejä ovat kiinteistöhuolto ja rakennusalan yritys, esite- ja näyttelymateriaaleja valmistava yritys sekä käsityöalan yritykset. Lisäksi Kolin kansallispuistolle ja Kolin matkailualueelle on laadittu yleisemmän tason integroitu ympäristöstrategia. Tässä artikkelissa tarkastellaan erityisesti yritysten ja järjestöjen toimintasuunnitelmaosuutta, sillä kirjoittaja osallistui näiden suunnitelmien valmisteluun.

Rahoitus suunnitteluprosessin toteuttamiseen saatiin NEST (=Northern Periphery for Sustainable Tourism) -hankkeesta, joka on Kolin kansallispuiston ja kolmen muun eurooppalaisen suojelualueen yhteistyöhanke. Hankkeen toteuttamiseen saatiin Euroopan Unionin Interreg III B Northern Periphery ohjelman tukea (NEST - Northern...2006). Suunnittelutyötä tehtiin Kollilla vuosien 2005 ja 2006 aikana. Valmiit suunnitelmat toimitettiin Euroopan kansallispuistoliitolle 30.6.2006. Euroopan kansallispuistoliiton nimittämä konsultti tarkasti suunnitelmat vieraillessaan alueella 28.–29.9.2006. Arviointiraportti oli myönteinen, ja Kolin kansallispuisto saa Euroopan kansallispuistoliiton kestävän matkailun sertifikaatin vuoden 2007 kuluessa.



Kuva 2. Kolin toimintasuunnitelmien rakenne.

4 Yritysten aktivoinnin ongelmia

Kolin toimintasuunnitelman ensimmäisen osan eli kansallispuiston ympäristösuunnitelmien valmistelua helpotti kansallispuiston hoitoa ohjaava hoito- ja käyttösuunnitelma (Lovén 2005). Siinä on määritelty tarve lisäsuunnitelmalle, jossa otetaan huomioon ympäristöön liittyviä riskejä kansallispuistomatkoilun kasvaessa. Sen sijaan yrittäjillä ja yhdistyksillä ei ollut vastaavaa aikaisempaa sitoutumista asiaan. Yhteistyökumppaneiden saaminen suunnittelupöytään oli monipolvinen prosessi. Kolin kansallispuiston kanssa yhteistyössä toimivista tai siihen jollain tasolla yhteyksissä olevista yrityksistä ja yhdistyksistä tehdyn selvityksen kautta potentiaalisia kumppaneita löydettiin noin 250. Näille sidosryhmille lähetettiin tutkimuskysely, jonka yhteydessä niille tarjottiin mahdollisuutta lähteä mukaan ympäristösuunnitelmien valmisteluprosessiin. Tätä kautta löytyi kuitenkin vain alle kymmenen lopulliseen suunnitteluvaiheeseen edennyttä yritystä ja yhdistystä, joskin alustavaa kiinnostusta ympäristöasioiden kehittämiseen oli noin kolmellakymmenellä toimijalla. Kiinnostuneista suurimman osan karsi pois yrityksen päivittäistoimintaan liittyvät kiireet, Kolin kansallispuiston vähäinen merkitys yrityksen liikevaihdon muodostumisessa tai yrityksiltä suunnitelmatyöstä veloitettu omavastuuosuus (100 euroa).

Avoimen tarjouksen lisäksi yhteistyöyrityksiä kannustettiin osallistumaan suunnitteluprosessiin pitämällä suunnitelman valmistelua koskevia tiedotus- ja keskustelutilaisuuksia sekä ottamalla suoraan yhteyttä joihinkin kansallispuiston tärkeimmistä paikallisista yhteistyökumppaneista. Yritysten ja yhteisöiden mukaan saamisen kynnystä alensi merkittävästi kansallispuiston vakituisen henkilökunnan ja paikallisten toimijoiden välinen pitkälinen verkostosuhde, jonka rakentamiseen lyhyen, noin vuoden mittaisen suunnitteluprojektin puitteissa ei olisi ollut mahdollisuuksia. Mukaantulon kynnystä alensi myös paikallisten yritysten ja muiden yhteisöjen halu pitää yllä hyviä suhteita kansallispuistoon, joka on Kolin kaltaisella pienellä paikkakunnalla merkittävä toimija.

5 Toimijoiden kirjo

Yritysten ja yhdistysten motiivit lähteä mukaan suunnittelutyöhön voidaan jakaa kolmeen tyyppiin, jotka vaikuttivat osittain päällekkäisinä:

- 1) Toimijat, joille ympäristöasiat ovat aatteellisella tasolla tärkeitä,
- 2) toimijat, jotka lähtivät mukaan varmistaakseen mahdollisuutensa kehittää liiketoimintaansa ja siinä yhteydessä varmistaakseen hyvät suhteet keskeiseen toimijaan kansallispuistoon
- 3) toimijat, jotka toimivat luvan- tai sopimusvaraisesti kansallispuiston sisällä ja joiden kanssa kansallispuisto voi neuvotella ja sopia tai asettaa velvoitteita ympäristönäkökohtien huomioidemisesta.

Suunnittelutyöhön lähti mukaan niin ympäristöasioihin vahvasti panostavia yrityksiä kuin yrityksiä, joille ympäristöasioilla ei juurikaan ollut merkitystä tai jotka katsoivat, että ympäristön tilaa edistävälle toimenpiteille ei ollut erityistä tarvetta. Tämä näkyy muotoiltujen ympäristösuunnitelmien tason ja tavoitteiden moninaisuutena. Koska toimenpiteet sai määritellä itse, osa suunnitelmista on pienimuotoisia. Niihin on kirjattu lähinnä jo käytössä olevia jatkossa ylläpidettäviä ympäristöperiaatteita ja melko vähäisiä uudistuksia. Toisessa ääripäässä on yrityksiä, jotka toteuttavat jo monia ympäristöperiaatteita, mutta jotka olivat silti innokkaita mittaviinkin lisäpanostuksiin. Suunnittelutyön kautta tyyppiin 3) yrityksille muotoutui kansallispuiston sopimuskuoppa-paneiltaan toivoma ympäristösuunnitelma, jonka ne olisivat muuten joutuneet työstämään ilman kansallispuiston apua.

6 Ympäristösuunnittelun vaikuttavuus ja toteutuksen ongelmat

EUROPARCin kestävä matkailun kehittämisohjelma on prosessipainotteinen, jolloin toimija itse määrittelee suunnittelujakson tavoitteensa sekä niiden toteutuksen rahoituksen ja ajoituksen. Tällaisen omaehtoisen suunnitelman kohdalla voidaan kysyä, muotoutuvatko asetetut tavoitteet tarpeeksi kunnianhimoisiksi ympäristön kannalta vai onko kyse ns. viherpesusta, jossa pyritään esittämään yrityksen toiminta ympäristöystävällisessä valossa, vaikka mitään muutoksia itse toimintatapoihin ei tehdä?

Pieni osa tehdyistä Kolin yritysten ympäristösuunnitelmista lähestyy sisältönsä osalta tätä näkemystä eli niihin on kerätty ympäristömyönteisimmät jo nyt käytössä olevista toimintatavoista. Toisaalta pienimpiin tekoihin sitoutuneiden yritysten kiinnostus ympäristöasioihin on yleensä vähäisintä, mutta juuri näiden vähemmän valveutuneiden yritysten ympäristönsuojelun tason nostaminen on tärkeämpää kuin jo valmiiksi ympäristömyönteisten (Buckley 2004). Suunnitteluprosessin kautta toimijoiden on ollut pakko miettiä ympäristöasioita, jolloin on mahdollista, että toimintaa muutetaan ympäristöystävällisempään suuntaan myöhemmin. Suunnitteluvaiheessa tulikin esille esimerkki, jossa suunnitelmaan haluttiin aluksi suppeita tavoitteita kertakäyttöastioiden osalta, mutta myöhemmin kuitenkin ilmeni, että yritys aikoo voimakkaasti vähentää niiden käyttöä.

Olivat kirjatut toimenpiteet sitten suuria tai pieniä, keskeistä ympäristön kannalta on niiden toteuttaminen. Vaikka suunnitelmien toteutumista valvoo EUROPARCin säädösten mukaisesti muodollisesti Kolin alueen toimijoista kerätty työryhmä (Koli Forum - Kolin Neuvottelukunta), käytännössä suunnitelmien toteutus jäänee osallistuneiden yritysten ja yhdistysten oman aktiivisuuden varaan. Vahvasti ympäristömyönteiset periaatteet sisäistäneiden yrittäjien osalta suunnitelmien toteuttamiseen voi suhtautua melko luottavaisin mielin. Näitä on kuitenkin vain osa toimijoista (kts. myös Sorsa 2002), joten riski, että osa suunnitelmista jää toteuttamatta, on suuri.

Varmuus suunnitelmien toteutumisesta oletettavasti lisääntyisi, jos toimintaan kannustettaisiin toimijoiden yhteisellä kehittämisprojektilla ja tavoitteiden toteutumista seurattaisiin viisivuotisen suunnitelmakauden aikana. Mahdollisuudet siihen ovat kuitenkin rajalliset, sillä toteutustyöhön ei oltu varattu NEST-hankkeen resursseja ja mahdolliselle toteutushankkeelle pitää erikseen hakea rahoitus. Projektirahoituksen lyhyketoisuuden aiheuttama ongelma pitkäjännitteistä työtä vaativien tulosten saavuttamiseksi onkin yleinen (esim. Sasidharan ja Font 2001).

Myös suunnitteilla oleva Kolin kansallispuiston hallinnon siirto Metsäntutkimuslaitokselta Metsähallitukselle voi vaikeuttaa suunnitelmien toteuttamista. Kansallispuistoa hoitavan Metsäntutkimuslaitoksen luomien verkostosuhteiden tuottama sosiaalinen pääoma tulisi siirtää uudelle organisaatiolle sujuvasti tilanteessa, johon liittyvät myös kansallispuistossa henkilöstössä mahdollisesti tapahtuvat muutokset.

7 Suunnitteluprosessi ympäristömerkinnän näkökulmasta

Euroopan kansallispuistoliiton kestävä matkailun ohjelman perusteella saatavaa sertifikaattia voidaan matkailukehityksen ohjaamisen lisäksi pyrkiä käyttämään ympäristömerkin tapaan. Tämä on sertifikaatin myöntämisen jälkeen tavoitteena myös Kolin kansallispuistossa.

Matkailun ympäristömerkintä voidaan määritellä sertifikaatiksi, jolla vahvistetaan että matkailutoimintaa harjoitetaan jonkin tunnetun standardin perusteella, joka parantaa ympäristön tilaa tai minimoi haitallisia ympäristövaikutuksia (Fairweather ja Maslin 2005). Matkailun ympäristömerkit voivat antaa matkailijoille tietoa matkailuyritysten ympäristövaikutuksista. Ympäristömerkittyjen tuotteiden markkinoille tulon kautta toivotaan, että matkailijat heräisivät vaatimaan ympäristöystävällisempiä tuotteita ja tekemään valistuneita valintoja. Samaan aikaan merkkien näkyvyyden lisääntyminen painostaisi yrityksiä vähentämään ympäristövaikutuksiaan. (Sasidharan ja Font 2001)

Vaikka laatumerkintä yleisesti ja ympäristömerkintä sen erikoistapauksena on alkanut muista tuoteryhmistä, matkailutuotteillekin on ehditty kehittää jo useita erilaisia ympäristömerkkejä. Fontin (2002) mukaan erilaisia matkailualan ympäristömerkkejä on yli sata. Vuonna 1998 tehdyssä tutkimuksessa (Spittler ja Haak 2001), jossa oli mukana 44 erilaista matkailualalle myönnettävää ympäristömerkkiä, havaittiin, että suurin osa merkeistä (57 %) oli suunnattu hotelleille ja ravintoloille. Merkkejä myönsivät niin ympäristöjärjestöt ja matkailun toimialajärjestöt kuin valtiot ja kunnatkin. Merkkien kohdealue vaihteli hyvin pienistä alueista maailmanlaajuiseen (Spittler ja Haak 2001). Suomalaisista tai Pohjoismaisena yhteistyönä kehitetyistä merkeistä mainittakoon jo käytöstä pois jäänyt Vihreä Hotelli -tunnus (Jouperi 2002) ja useille eri tuoteryhmille myönnettävä Joutsenmerkki eli Pohjoismainen ympäristömerkki. Se lienee tunnetuin ympäristömerkki maassamme laaja-alaisuutensa ansiosta. Matkailualan yrityksistä Joutsenmerkki voidaan myöntää hotelli- ja ravintola-alan yrityksille. (Joutsenmerkin myöntämisperusteet ...2002, Joutsenmerkin kriteerit...2006)

Yleensä ympäristömerkin saaminen edellyttää, että sen hakijan tulee saavuttaa ennalta määrättyjä ympäristökriteereitä. Esimerkiksi Joutsenmerkissä veden, energian ja kemikaalien kulutukselle ja jätteiden tuotannolle hotellivierasta kohden asetetaan tietty enimmäisarvo, joka tulee alittaa vähintään kahdessa edellä mainitussa ryhmässä. Merkki asettaa myös muita pakollisia vaatimuksia (Joutsenmerkin myöntämisperusteet...2002).

Euroopan kansallispuistoliiton sertifikaatti eroaa näistä absoluuttisista raja-arvoista vaativista merkeistä. Siinä vaaditaan erinäisten alueellisten organisaattiorakenteiden kuten yhteistyöelimen olemassaoloa sekä ympäristösuunnitelmien tekemistä, mutta varsinaiset ympäristötavoitteet ovat hyväksyntää hakevan tahon itse päätettävissä. Ajatus on, että avoimen ja integroivan suunnitteluprosessin avulla suojelualueelle suuntautuvan matkailun kestävyys lisääntyy ja alueen erityispiirteet otetaan paremmin huomioon kehityksessä. Näin onkin alueellisella tasolla. Ongelmallista kuitenkin on, jos prosessiluonteista merkkiä halutaan käyttää yksittäisen yrityksen markkinoinnissa, sillä suunnitteluprosessiin osallistumisesta kertova merkki ei anna takeita konkreettisten toimenpiteiden tasosta. Tämä saattaa johtaa Pohjoismaisen ympäristömerkin kaltaisiin ”kriteerimerkkeihin” tottuneita kuluttajia harhaan.

Erilaisten ympäristömerkkien sisällön moninaisuus on aiemminkin todettu ongelmalliseksi, sillä niiden määrä ja sisällön monimuotoisuus vesittää merkkien sanomaa (Buckley 2004, Spittler ja Haak 2001). Mikäli ympäristömerkistä haluttaisiin markkinointihyötyä, sen tulisi olla hyvin tunnettu ja mahdollistaa tuotteiden vertailtavuus niin, että matkailijat todella tietävät, mitä merkki osoittaa. Kriteerit on mahdollista saavuttaa parhaiten kun samaa merkkiä voidaan soveltaa mahdollisimman laajalla alueella (Lübbert 2001, Spittler ja Haak 2001).

Toisaalta huoli harhaanjohtavien matkailun ympäristömerkkien leviämisestä on asetettava oikeaan mittasuhteeseen: Vaikka ympäristöön liittyvissä asennetutkimuksissa on käynyt ilmi ihmisten

halu toimia ympäristöystävällisesti, käytännön päätöstilanteessa ympäristöystävälliset asenteet kuitenkin useimmiten sysätään syrjään (Reiser ja Simmons 2005, Sharpely 2001). Tätä edesauttaa se, että matkailutuotteiden kulutus ainakin huvimatkailemisen osalta liittyy ihmisen haluun palkita itseään, jolloin kulutuksen vastuullisuusnäkökohdat helposti unohtuvat (Sharpely 2001). Ympäristömerkeillä ei siis näytä olevan juurikaan vaikutusta matkailijoiden käyttäytymiseen. Toisaalta tilanne saattaa muuttua, mikäli kuluttajat alkavat jossain vaiheessa oikeasti toteuttaa ympäristömyönteisiä asenteitaan.

8 Yhteenveto

Tässä artikkelissa on kuvattu Euroopan kansallispuistoliiton Kestävän matkailun ohjelmaa ja sen soveltamista Kolilla erityisesti yritysten ja yhteisöiden osalta. Ohjelmassa lähdetään osallistujien omista lähtökohdista, tavoitteista ja voimavaroista. Kehittämisen tavoitteena on toteuttaa yrityksen tai yhteisön itse määrittelemät toimenpiteet. Keskeistä on niiden oikea suunta eli matkailun vaikutusten muuttaminen luonnonympäristölle ja paikallisyhteisölle myönteisempään suuntaan, vaikka askeleet saavat olla pieniäkin.

Ohjelman vapaus on sekä sen vahvuus että heikkous. Mukaan voivat lähteä niin ympäristöasioiden kehitystyötä vasta aloittavat kuin kestävän matkailun periaatteita toiminnassaan jo pitkään soveltaneet toimijat. Etenkin ensin mainittujen saaminen mukaan on tärkeää, sillä niiden toiminnan muuttumisen myötä on mahdollisuus saavuttaa suurempia tuloksia kuin jo valmiiksi ympäristötietoisten yritysten tai yhteisöiden toimintaa hienosäätämällä. Toisaalta voidaan kysyä, saavutetaanko vapaaehtoisella tavoitteiden asettelulla toivottuja parannuksia vai jäävätkö tulokset vaatimattomiksi ja jopa harhaanjohtaviksi. Vaikka ympäristömerkin kehittämällä ei liene suurta vaikutusta matkailijoiden käyttäytymiseen, matkailun ympäristövaikutusten hallinta on silti tärkeää luonnonarvojen ja matkailun yhteensovittamiseksi. Euroopan kansallispuistoliiton kestävän matkailun ohjelman toteuttamisessa Kolilla on omat hankaluutensa, mutta aluetasolla tarkasteltuna se on kuitenkin hyvä yritys hallita kansallispuistomatkailemisen haitallisia vaikutuksia.

Kirjallisuus

- Buckley, S. 2004. Impacts Positive and Negative: Links between Ecotourism and Environment. Julkaisussa: Environmental Impacts of Ecotourism. CABI Publishing, Wallingford. s. 5–14.
- Fairweather, J. & Maslin C. 2005. Environmental Values and Response to Ecolabels Among International Visitors to New Zealand. *Journal of Sustainable Tourism* 13(1): 82–98.
- Flowchart – Application and verification process. European Charter for Sustainable Tourism. [Verkkodokumentti] EUROPARC Federation 2002. Saatavissa: <http://www.europarc.org/european-charter.org/Documents/Flowchart.pdf> [Viitattu 22.2.2007]
- Font, X. 2002. Environmental certification in tourism and hospitality: progress, process and prospects. *Tourism Management* 23(3): 197–205.
- Joutsenmerkin myöntämisperusteet. Hotellit ja retkeilymajat. Versio 2.3. 3. lokakuuta 2002 – 30. kesäkuuta 2008. [Verkkodokumentti] Pohjoismainen ympäristömerkintä. Saatavissa: http://www.ymparistomerkki.fi/files/785/072fi2_3.pdf. [Viitattu 22.1.2007]
- Joutsenmerkin kriteerit. Ravintolat. Versio 1.0 • 13.joulukuuta 2006 – 31. joulukuuta 2009. [Verkkodokumentti] Pohjoismainen ympäristömerkintä. Saatavissa: http://www.ymparistomerkki.fi/files/812/091fi1_0.pdf [Viitattu 22.1.2007]

- Juopperi, S. 2002. Vihreä Hotelli – ympäristöä ajatellen. Helsingin kaupungin ympäristökeskuksen monisteita 4/2002. 16 s.
- Lovén, L. (toim.). 2005. Kolin kansallispuisto 2010. Hoito- ja käyttösuunnitelma 2003–2010. Metsäntutkimuslaitos, Tutkimusmetsäpalvelut ja Joensuun tutkimuskeskus. 98 s.
- Lübbert, C. 2001. Tourism Ecolabels. Market Research in Germany. Julkaisussa: Font, X. (toim.). Tourism Ecolabelling : Certification and Promotion of Sustainable Management. CABI Publishing, Cambridge, MA. s. 71–86.
- Members of the European Charter. [Verkkosivusto] EUROPARC Federation. Saatavissa: http://www.europarc.org/european-charter.org/ecst_parks_neu.htm [Viitattu 29.1.2007]
- NEST - Northern Environment for Sustainable Tourism. 2006. [Verkkosivusto]. Saatavissa: <http://www.metla.fi/koli/nest/index.htm> [Viitattu 29.1.2007]
- Protected Areas and Tourism. The European Charter. [Verkkodokumentti] EUROPARC Federation. 2002. Saatavissa: <http://www.europarc.org/european-charter.org/Documents/brochure.pdf> [Viitattu 12.12.2006]
- Reiser, A. & Simmons, D.G. 2005. A quasi-experimental method for testing effectiveness of ecolabel promotion. *Journal of Sustainable Tourism* 13(6): 590–616.
- Saarinen, J. 2005. Luontomatkailun kehittäminen ja tutkimus Suomessa. Verkkojulkaisussa: Tuulentie, Seija & Saarinen, Jarkko (toim.). Kestävät käytännöt matkailun suunnittelussa ja kehittämisessä. Metlan työraportteja. Saatavissa: <http://www.metla.fi/julkaisut/workingpapers/2005/mwp020.htm>. [Viitattu 12.1.2007]
- Sasidharan, V. & Font, X. 2001. Pitfalls of Ecolabelling. Julkaisussa: Font, X. (toim.). Tourism Ecolabelling: Certification and Promotion of Sustainable Management. CABI Publishing, Cambridge. MA. s. 105–121.
- Sharpley, R. 2001. The Consumer Behaviour Context of Ecolabelling. Julkaisussa: Font, X. (toim.). Tourism Ecolabelling: Certification and Promotion of Sustainable Management. CABI Publishing, Cambridge. MA. s. 41–56.
- Sorsa, R. 2002. Matkailun suhde ympäristöön: Kolin alueen yritykset kestävän matkailun toimeenpanijoina. Metsäntutkimuslaitoksen tiedonantoja 883. Rovaniemen tutkimusasema. 80 s.
- Spittler, R. & Haak, U. 2001. Quality Analysis of Tourism Ecolabels. Julkaisussa: Font, X. (toim.). Tourism Ecolabelling: Certification and Promotion of Sustainable Management. CABI Publishing, Cambridge. MA. s. 213–246.
- The European Charter for Sustainable Tourism in Protected Areas. Updated version of October 2002 [Verkkodokumentti] EUROPARC Federation. Saatavissa: http://www.europarc.org/european-charter.org/Documents/charter_full_text.pdf [Viitattu 12.12.2006]