

Metsänomistajien näkemyksiä luonnonarvo- kaupasta: kyselytutkimus luonnonarvokaupan kokeiluhankkeeseen osallistuneille

Artti Juutinen, Paula Horne, Terhi Koskela, Sari Matinaho,
Erkki Mäntymaa ja Mikko Mönkkönen

Metlan työraportteja / Working Papers of the Finnish Forest Research Institute -sarjassa julkaistaan tutkimusten ennakkotuloksia ja ennakkotulosten luonteisia selvityksiä. Sarjassa voidaan julkaista myös esitelmiä ja kokouskoosteita yms.

Sarjassa ei käytetä tieteellistä tarkastusmenettelyä. Kirjoitukset luokitellaan Metlan julkaisutoiminnassa samaan ryhmään monisteiden kanssa.

Sarjan julkaisut ovat saatavissa pdf-muodossa sarjan Internet-sivuilta.

<http://www.metla.fi/julkaisut/workingpapers/>
ISSN 1795-150X

Toimitus

Unioninkatu 40 A
00170 Helsinki
puh. 010 2111
faksi 010 211 2101
sähköposti julkaisutoimitus@metla.fi

Julkaisija

Metsäntutkimuslaitos
Unioninkatu 40 A
00170 Helsinki
puh. 010 2111
faksi 010 211 2101
sähköposti info@metla.fi
<http://www.metla.fi>

Tekijät			
Juutinen, Artti, Horne, Paula, Koskela, Terhi, Matinaho, Sari, Mäntymaa, Erkki & Mönkkönen, Mikko			
Nimeke			
Metsänomistajien näkemyksiä luonnonarvokaupasta: kyselytutkimus luonnonarvokaupan kokeiluhankkeeseen osallistuneille			
Vuosi	Sivumäärä	ISBN	ISSN
2005	31+liitteet	951-40-1980-6 (PDF)	1795-150X
Yksikkö / Tutkimusohjelma / Hankkeet			
Vantaan toimintayksikkö / Metsien monimuotoisuuden turvaamisen keinot ja yhteiskunnalliset vaikutukset / 3416 Yksityismetsien monimuotoisuuden turvaamisen ohjaukskeinot			
Hyväksynyt			
Arto Naskali, hankkeen 3416 vastuututkija, 8.11.2005			
Tiivistelmä			
<p>Päätökset Etelä-Suomen metsien suojelun pitkän aikavälin toimista tehdään lähivuosina. Parhailaan METSO-monimuotoisuusohjelmassa kokeillaan uusien vapaaehtoisten keinojen, kuten luonnonarvokaupan, soveltuvuutta yksityismetsien suojeluun. Luonnonarvokaupan kokeiluhanke käynnistyi vuonna 2003 Lounais-Suomen metsäkeskuksen alueella. Tulevaa ajatellen on erityisen tärkeää saada tietoa siitä, miten metsänomistajat suhtautuvat näihin keinoihin ja kuinka hyvin ne toimivat sekä ekologisessa että taloudellisessa mielessä.</p> <p>Tässä kyselytutkimuksessa selvitettiin luonnonarvokauppaan osallistuneiden metsänomistajien mielipiteitä ja kokemuksia luonnonarvokaupasta ja tiedusteltiin myös yleisemmin heidän suhtautumista metsien hoitoon ja suojeluun. Kyselylomake lähetettiin yhteensä 137 luonnonarvokauppaan osallistuneelle metsänomistajalle ja palautusprosentti oli 65. Luonnonarvokauppaan osallistuneita metsänomistajia verrattiin koko maan metsänomistajiin sekä erikseen Lounais-Suomen metsänomistajiin. Samoin verrattiin luonnonarvokaupan sopimuksen tehneitä niihin, jotka eivät tehneet sopimusta.</p> <p>Luonnonarvokauppaan osallistuneet metsänomistajat poikkesivat muutamilta piirteiltään sekä Lounais-Suomen että koko maan metsänomistajista. Tulosten mukaan luonnonarvokauppaan ovat tässä vaiheessa lähteneet mukaan aktiivisesti metsätaloudessa toimivat suurten tilojen metsänomistajat, joilla on riittävä tietopohja ja koulutus arvioida oman tilansa mahdollisia luontokohteita ja osallistua uudenlaiseen toimintaan. Tulisikin pohtia, miten myös passiivisemmat ja metsänsä heikommin tuntevat metsänomistajat saataisiin mukaan luonnonarvokauppaan erityisesti, jos toimintaa laajennetaan koko maan kattavaksi. Yleensä ottaen metsänomistajat olivat tyytyväisiä luonnonarvokaupan toimintatapaan. Tyytymättömyyttä esiintyi lähinnä niiden metsänomistajien joukossa, jotka eivät olleet tehneet sopimusta. Yli 70 prosenttia vastaajista suhtautui metsien- ja luonnonsuojeluun myönteisesti ja vastaajat ilmoittivat selvästi yleisemmin kuin metsänomistajat yleensä suojelleensa omaehtoisesti luontoarvoja maillaan. Metsänomistuksen tavoitteissa korostui monikäyttö. Metsänomistajat eivät useinkaan esittäneet omaa hintapyyntöään neuvotteluiden alussa. Kokemus palkkion määrittelyn vaikeudesta rajoitti halukkuutta arvioida palkkiota itse, mutta vastauksissa oli myös viitteitä siitä, että metsänomistajat yrittävät neuvotella mahdollisimman suuren palkkion. Metsänomistajien ympäristömyönteisyys ei siten välttämättä realisoidu alhaisina palkkiovaateina. Palkkio oli useimmiten edellytys suojeluun osallistumiselle. Pääosa sopimuksen tehneistä olisi hakannut kohteen seuraavan kymmenen vuoden aikana ja vain noin kolmasosa olisi suojellut kohteen ilman sopimusta. Suurin osa luonnonarvokaupan tehneistä metsänomistajista haluaisi jatkaa omaa sopimustaan sitten, kun nykyinen sopimuskausi päättyy. Tämä on hyvä seikka luonnonarvokaupan jatkoa ajatellen, sillä kymmenen vuoden sopimus on sinänsä kovin lyhyt aika metsän luontoarvojen turvaamisen kannalta.</p>			
Asiasanat			
monimuotoisuus, metsien suojelu, ohjaukskeinot			
Julkaisun verkko-osoite			
http://www.metla.fi/julkaisut/workingpapers/2005/mwp018.htm			
Yhteydenotot			
Paula Horne, Metsäntutkimuslaitos, Unioninkatu 40 A, 00170 Helsinki. Sähköposti paula.horne@metla.fi Artti Juutinen, Taloustieteiden tiedekunta, PL 4600, 90014 Oulun yliopisto. Sähköposti artti.juutinen@oulu.fi			
Muita tietoja			
Tutkimus on saanut rahoitusta MOSSE-tutkimusohjelmasta sekä Suomen Akatemian Ympäristö- ja oikeus -tutkimusohjelmasta (FORBID 206020).			

Sisällys

1 Johdanto	5
2 Aineiston keruu ja testaus	6
3 Kyselyyn vastanneiden kuvaus	7
4 Tulokset	11
4.1 Asenne metsien suojelua kohtaan	11
4.2 Vapaaehtoisen suojelun yleisyys	12
4.3 Metsänomistuksen tavoitteet	13
4.4 Suojelumenetelmän piirteet	14
4.5 Luonnonarvokauppa menetelmänä	20
4.6 Kohteen palkkiosumman määrittäminen	23
Ikkuna: Metsänomistajien näkemyksiä luonnonarvokaupasta ja metsien suojelusta	27
5 Johtopäätökset	28
5.1 Millaiset metsänomistajat osallistuvat luonnonarvokauppaan?	28
5.2 Luonnonarvokaupan toimivuus ja laajennusmahdollisuudet tulosten valossa	29
Kirjallisuus	31
Liitteet	

1 Johdanto

Päätökset Etelä-Suomen metsien suojelun pitkän aikavälin toimista tehdään lähivuosina. Parhailaan METSO -toimintaohjelmassa kokeillaan uusien vapaaehtoisten keinojen, kuten luonnonarvokaupan, soveltuvuutta yksityismetsien suojeluun (Etelä-Suomen metsien... 2002, Valtioneuvoston periaatepäätös... 2002). Luonnonarvokaupan kokeiluhanke käynnistyi vuonna 2003 Lounais-Suomen metsäkeskuksen alueella (Gustafsson ja Nummi 2004a). Tulevaa ajatellen on erityisen tärkeää saada tietoa siitä, miten metsänomistajat suhtautuvat näihin vapaaehtoisiiin keinoihin ja kuinka hyvin ne toimivat sekä ekologisessa että taloudellisessa mielessä.

Luonnonarvokaupan kokeiluhankkeen tavoitteena on luoda metsien luontoarvoille markkinat, jossa metsänomistajat ovat vapaaehtoisesti mukana aktiivisina toimijoina tehden tarjouksia luontokohteista (Gustafsson ja Nummi 2004a). Metsänomistajia kannustetaan tuottamaan luonnonarvoja solmimalla heidän ja suojeluviranomaisen välisiä määräaikaisia sopimuksia ja maksamalla palkkio luontoarvojen tuottamisesta. Luonnonarvokaupassa on siis kysymys yksityisen maan vuokraamisesta valtiolle metsien luontoarvojen turvaamista varten.

Luonnonarvokaupan vuosiraporttien (Gustafsson ja Nummi 2004a, b) mukaan vuosina 2003 ja 2004 luonnonarvokaupan kokeiluhankkeessa tehtiin yhteensä 66 sopimusta 61 maanomistajan kanssa. Joidenkin maanomistajien kanssa solmittiin kaksi erillistä sopimusta. Sopimuksia tehtiin 75 kohteelle. Kohteella tarkoitetaan yhtenäistä aluetta, joka voi muodostua useista metsäkuviosta. Kaikkiaan sopimus tehtiin 98 kuviolle. Sopimusten mukaan kohteet yleensä rauhoitettiin hakkuilta määräajaksi. Hoitosuunnitelmia, joissa sovittiin mm. monimuotoisuuden lisäämiseen tähtäävistä hoitotoista, tehtiin yhteensä 18. Suojeltu pinta-ala oli yhteensä 552 hehtaaria. Kaikkiaan kohteita luonnonarvokaupaan tarjottiin noin 2 077 hehtaaria, josta noin kolmannes on vielä arvioimatta. Suojelukohteista maksettu palkkio vaihteli välillä 20–300 €/ha/v ja keskihinnat olivat 170 €/ha/v vuonna 2003 ja 161 €/ha/v vuonna 2004. Hinnat eivät sisällä kohteita, jotka eivät täyttäneet ns. luonnonsuojelubiologisia kriteereitä (ks. Etelä-Suomen metsien... 2003).

Tässä kyselytutkimuksessa selvitettiin luonnonarvokaupaan osallistuneiden metsänomistajien – sekä sopimuksen tehneiden että niiden, jotka tarjosivat kohteita luonnonarvokaupaan, mutta eivät tehneet sopimusta – mielipiteitä ja kokemuksia luonnonarvokaupasta. Lisäksi tiedusteltiin myös yleisemmin metsänomistajien suhtautumista metsien hoitoon ja suojeluun. Kyselyn tulokset ovat arvokasta tietoa sinänsä, mutta ennen kaikkea ne muodostavat hyvän tietopohjan jatkotutkimuksille. Tulokset antavat mielenkiintoisen vertailukohdan aiemmille kansalaisten ja metsänomistajien suhtautumista metsien suojeluun käsitelleille tutkimuksille (esim. Karppinen ym. 2002, Kuuluvainen ym. 2002, Pouta ym. 2002, Horne ym. 2004).

Metsäntutkimuslaitos (Metla) ja Oulun yliopisto toteuttivat kyselyn yhteistyössä osana maa- ja metsätalousministeriön ja ympäristöministeriön vuosina 2003–2006 vetämää MOSSE-tutkimusohjelmaa. Ohjelman tavoitteena on tuottaa käytäntöön sovellettavissa olevaa tietoa mm. monimuotoisuuden suojelukeinoista, elinympäristöjen pirstoutumisen vaikutuksista, maatalouden ympäristötuen merkityksestä sekä Etelä-Suomen metsien suojelusta. MOSSEn metsähankkeet

tuottavat tietoa Etelä-Suomen metsien monimuotoisuusohjelman (METSO) ja kansallisen metsäohjelman toteutukseen. Metlan osalta kysely kuuluu tutkija Paula Hornen johtamaan tutkimushankkeeseen nimeltä ”Luonnon monimuotoisuuden suojelun keinot yksityismetsissä maanomistajien ja ympäristöviranomaisten näkökulmista”. Oulun yliopistossa kysely on osa ”Etelä-Suomen metsien suojelun kustannustehokkuus” -tutkimushanketta, jota johtaa professori Mikko Mönkkönen.

2 Aineiston keruu ja testaus

Tutkimuksen perusjoukkona toimivat Satakunnassa luonnonarvokaupan kokeiluhankkeeseen vuosina 2003 ja 2004 osallistuneet metsänomistajat, joiden tarjoamien kohteiden luontoarvot oli arvioitu ja kohteesta käyty sopimusneuvottelu. Aineisto kerättiin lähettämällä kyselylomake marraskuussa 2004 yhteensä 137 luonnonarvokauppaan osallistuneelle metsänomistajalle. Lomake lähetettiin kaikille luonnonarvokauppasopimuksen tehneille metsänomistajille (61) sekä 76:lle luonnonarvokauppaan kohteen tarjonneille, mutta ei-sopimukseen päätyneelle metsänomistajalle. Synä sopimuksen syntymättä jäämiseen oli mm. se, ettei kohteessa ollut tarpeeksi luontoarvoja tai ettei yhteistä näkemystä hinnasta löytynyt (Gustafsson ja Nummi 2004b). Metsänomistajien osoitetiedot saatiin Lounais-Suomen metsäkeskuksesta, joka koordinoi luonnonarvokaupan kokeiluhanketta. Lomakkeesta laadittiin hieman erilaiset versiot sopimuksen solmineille metsänomistajille sekä metsänomistajille, jotka eivät päätyneet sopimukseen (liitteet 1 ja 2). Vastaamatta jättäneille lähetettiin ensin muistutuskortti joulukuussa ja vielä kerran lomake. Tyhjänä palautettiin kolme lomaketta. Käyttökelpoisia lomakkeita saatiin yhteensä 89 ja vastausprosentti oli siten 65 prosenttia. Sopimuksen tehneiltä metsänomistajilta saatiin 50 vastausta ja vastausprosentti oli 82 prosenttia. Niiltä metsänomistajilta, jotka eivät tehneet sopimusta, saatiin 39 vastausta ja vastausprosentti oli 51 prosenttia.

Lomakkeessa selvitettiin ensiksi metsänomistajan suhtautumista metsien- ja luonnonsuojelua kohtaan, tiedusteltiin metsänomistukselle asetettuja tavoitteita, erilaisten suojelumenetelmien ja niiden piirteiden hyväksyttävyyttä sekä eri näkökohtien tärkeyttä luonnonarvojen suojelua harkittaessa. Metsänomistajilta tiedusteltiin näkemyksiä luonnonarvokaupasta menetelmänä sekä selvitettiin heidän kokemuksiaan luonnonarvokaupan käytännön toteuttamiseen liittyvistä tekijöistä, tiedusteltiin suhtautumista luonnonarvokaupassa maksettavaan palkkiosummaan ja sen määrittämiseen sekä kysyttiin arviota tarjotun kohteen käytöstä tulevaisuudessa. Lomake suunniteltiin Oulun yliopiston ja Metlan yhteistyönä siten, että Oulun yliopiston tutkimusryhmän kysymykset koskivat luonnonarvokaupaa menetelmänä, sen toimivuutta käytännössä sekä kohteen hinnanmuodostusta ja Metlan tutkimusryhmän kysymykset koskivat metsänomistuksen tavoitteita, suhtautumista erilaisiin suojelumenetelmiin ja niiden ehtoihin ja suojelun tavoitteisiin. Metlan kysymykset olivat samoja, joita käytettiin valtakunnallisessa metsänomistajakyselyssä vuonna 2003 (Horne ym. 2004), jotta luonnonarvokauppaan kohteita tarjonneita voitiin verrata laajempaan metsänomistajajoukkoon.

Vastaajan taustatietoina kysyttiin omistussuhdetta tilaan, ikää, sukupuolta, asuinympäristöä, koulutusta, ammattiasemaa, asuinkuntaa ja kotitalouden tulotaso. Vastaajaa pyydettiin täyttämään myös tilakohtaiset taustatiedot, joihin kuuluivat mm. tilan pinta-ala ja hallintatapa, tilan puunmyyntiaktiivisuus sekä erilaisten metsänhoitotoimenpiteiden toteuttaminen tilalla viimeisen viiden (1999–2003) vuoden aikana. Lisäksi tiedusteltiin, onko tilan omistajan omistuksessa maata myös muualla, erillään lomakkeessa tarkoitettusta tilasta. On huomattava, että luonnonarvokaupassa sopimusosapuolina voi olla tilalta useampikin henkilö ja tämä kysely osoitettiin vain yhdelle henkilölle sopimusta kohti. Vastaajilla oli myös mahdollisuus kirjoittaa lomakkeen loppuun kommentteja kyselystä, luonnonarvokaupasta tai metsien suojeluun ylipäänsä liittyvistä asioista.

Metsänomistajien ja tilojen taustapiirteitä sekä suhtautumista metsien suojeluun, suojelun toteutustapoihin ja luonnonarvokauppaan kuvataan tässä raportissa prosenttiosuuksin ja keskiarvin. Luonnonarvokauppaan osallistuneita metsänomistajia verrataan valtakunnallisen metsänomistaja-aineiston perusteella koko maan metsänomistajiin (Horne ym. 2004) sekä myös erikseen Lounais-Suomen metsänomistajiin. Samoin verrataan luonnonarvokaupan sopimuksen tehneiden ja niiden, jotka eivät tehneet sopimusta, vastausten jakaumien välisiä eroja. Jatkossa näistä ryhmistä käytetään nimiä ”sopimuksen tehneet” ja ”ei-sopimusta tehneet” esityksen tiivistämiseksi.

Vertailujen erot testattiin tilastollisesti χ^2 -testillä. Useimmissa tapauksissa testattava taulukko oli muotoa 2×5 (sopimuksen tehneet vs. ei-sopimusta tehneet \times 5 tärkeysluokkaa). Perinteisesti riippumattomuustesteissä pienin sallittu odotettu frekvenssi on 5. Tämä on kuitenkin hyvin konservatiivinen vaatimus. Everitt (1977) toteaa, että kahden jakauman vertailussa voidaan käyttää normaalia χ^2 -testiä, mikäli kaikki odotetut frekvenssit ovat suurempia kuin 1. Testisuure noudattaa χ^2 -jakaumaa neljällä vapausasteella. Tutkimme lisäksi, mitkä yksittäiset solufrekvenssit vaikuttivat eniten tilastollisesti merkitsevän eron syntymiseen sopimuksen tehneiden ja ei-sopimusta tehneiden välillä laskemalla kullekin solulle sovitettua jäännöksen (adjusted residual; Everitt 1977). Mikäli solufrekvenssit ovat riippumattomia toisistaan, sovitettuja jäännökset noudattavat normaalijakaumaa keskiarvolla 0 ja keskihajonnalla 1. Jos sovitettua jäännöksen itseisarvo on suurempi kuin 1,96, poikkeaa havaittu frekvenssi odotetusta tilastollisesti merkitsevästi todennäköisyydellä $p < 0,05$. Joissakin tapauksissa testattava tilanne oli nelikenttä (sopimuksen tehneet vs. ei-sopimusta tehneet \times kyllä vs. ei vastaus). Näissä tapauksissa käytimme Fisherin tarkkaa nelikenttätestiä, joka ilmoittaa kuinka todennäköistä on saada havaittu tulos sattumalta perustuen tarkkaan todennäköisyysjakaumaan (hypergeometrinen jakauma). Jatkossa havaitut erot ilmaistaan sulkuihin merkityllä p-arvolla, mikäli se on pienempi kuin 0,05.

3 Kyselyyn vastanneiden kuvaus

Kyselyyn vastanneiden metsänomistajien tarjoamat kohteet sijaitsivat Lounais-Suomen metsäkeskuksen alueella, Satakunnassa ja Varsinais-Suomessa. Tilojen kokonaispinta-ala oli keskimäärin 163 hehtaaria. Metsää tiloilla oli keskimäärin 133 hehtaaria (taulukko 1). Jos kahta suurinta tilaa ei lasketa mukaan keskiarvoon, oli tilojen kokonaispinta-ala keskimäärin 82 hehtaaria ja metsäpinta-ala 63 hehtaaria. Kolmasosa vastaajista ilmoitti omistavansa metsää muualla, erillään kyselyä

koskevasta tilasta. Luonnonarvokauppaan osallistuneiden metsänomistajien tiloista vähintään sadan metsähehtaarin tiloja oli viidennes. Vajaa kolmasosa tiloista oli metsäpinta-alaltaan alle 20 hehtaaria, noin neljäsosa 20–49 hehtaaria ja samoin neljäsosa 50–99 hehtaarin kokoisia. Luonnonarvokauppaan osallistuneiden ja Lounais-Suomessa metsää omistavien metsänomistajien tilojen metsäpinta-alan koossa oli tilastollisesti merkitsevä ero ($p < 0,001$). Luonnonarvokauppaan osallistuneiden tilat olivat metsäpinta-alaltaan useammin suuria ja harvemmin pieniä kuin lounaissuomalaisilla tiloilla keskimäärin. Myös sopimuksen tehneiden ja ei-tehneiden välillä oli merkitsevä ero tilan metsäpinta-alassa ($p = 0,031$). Sopimuksen tehneiden maanomistajien tilat olivat useammin metsäpinta-alaltaan suuria kuin ei-sopimusta tehneillä.

Voimassaoleva metsätaloussuunnitelma (tehty vuonna 1994 tai myöhemmin) oli noin puolella tiloista (taulukko 1). Luonnonarvokauppaan osallistuneilla oli metsäsuunnitelma suunnilleen yhtä usein kuin Lounais-Suomen alueen metsänomistajilla ja myös koko maassa keskimäärin. Sopimuksen tehneillä tiloilla oli metsäsuunnitelma ei-sopimusta tehneitä useammin, mutta ero ei ollut tilastollisesti merkitsevä. Viimeisen kuuden vuoden aikana puunmyyntiä oli harjoittanut vajaa

Taulukko 1. Tilojen ja vastaajien taustapiirteet luonnonarvokauppakyselyssä kaikkien vastausten, vastanneista sopimuksen tehneiden ja ei-sopimusta tehneiden mukaan luokiteltuna sekä valtakunnallisessa metsänomistajatutkimuksessa Lounais-Suomen ja koko maan mukaan luokiteltuna (Horne ym. 2004).

	Luonnonarvokauppa			Metsänomistajatutkimus*	
	Kaikki vastanneet (n=89)	Vastanneista sopimuksen tehneet (n=50)	Vastanneista ei-sopimusta tehneet (n=39)	Lounais-Suomi (n=104)	Koko maa (n=1241)
Tilan metsäpinta-ala (ha)	133	199	43	26	42
Tilan kokonaispinta-ala (ha)	163	239	60	44	55
Voimassa oleva metsäsuunnitelma (% tiloista)	54	62	44	54	59
Puuta myyty (LAK-tutkimuksessa v. 1999–2004, metsänomistajatutkimuksessa v. 1998–2000) (% tiloista)	71	73	69	62	73
Vastaajan asema (% vastaajista)					
Omistaja	75	78	70	85	85
Omistajan puoliso	2	2	3	4	3
Muu perheenjäsen	1	2	0	3	2
Perikunnan tai yhtymän jäsen	17	14	22	6	9
Muu	5	4	5	2	1
Tilan saantotapa (% vastaajista)					
Perintö	32	27	37	25	35
Osto vanhemmilta tai sukulaisilta	43	41	47	38	44
Osto vapailta markkinoilta	19	24	13	26	12
Tilasta muodostettiin perikunta	3	3	3	3	4
Lahjoitus	0	0	0	7	3
Muu	3	5	0	1	2

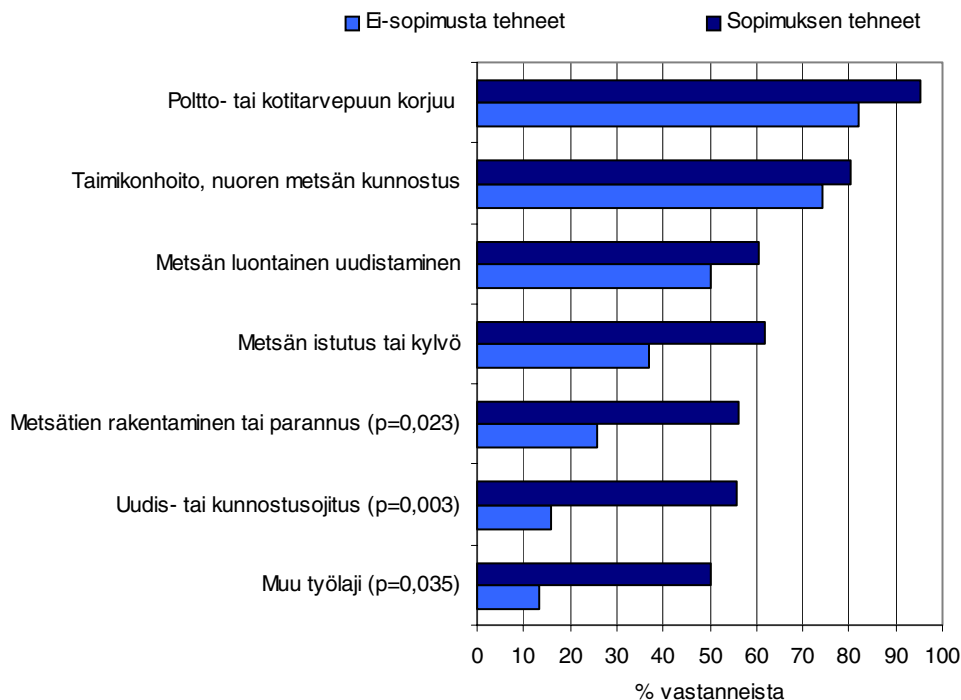
*Lähde: Horne ym. 2004

kolme neljäsosaa luonnonarvokauppaan osallistuneista tiloista. Puunmyyntiä harjoittaneilta tiloilta oli myyty puuta keskimäärin kolmena vuonna tarkastelujakson aikana, noin 3 250 m³ tilaa kohden. Puuta myyneiden osuus luonnonarvokauppaan osallistuneista oli suunnilleen sama kuin koko maassa, mutta hieman suurempi kuin Lounais-Suomessa metsää omistavien keskuudessa.

Suurin osa vastaajista ilmoitti omistavansa tilan itse tai yhdessä puolison tai lasten kanssa ja vajaa viidesosa oli kuolinpesän, perikunnan tai yhtymän jäseniä. Yli kaksi viidesosaa tiloista oli ostettu vanhemmilta tai sukulaisilta ja vain melko pienestä osasta tiloja oli muodostettu perikunta, yhtiö tai yhteismetsä.

Metsänviljelyä tai metsän luontaista uudistamista oli tehty kyseisen viiden vuoden aikana hieman yli puolella tiloista, taimikonhoitoa neljällä viidesosalla tiloista ja noin kahdella viidesosalla oli tehty uudis- tai kunnostusojitusta tai rakennettu tai perusparannettu metsätietä. Poltto- tai muuta kotitarvepuuta oli korjattu 90 prosentilla tiloista. Sopimuksen tehneillä tiloilla erilaisia metsänhoitotöitä oli tehty useammin kuin tiloilla, jotka eivät olleet tehneet sopimusta (kuva 1). Erot ovat joidenkin työlajien kohdalla tilastollisesti merkitseviä. Luonnonarvokauppaan osallistuneiden aktiivisuus edellä mainituissa metsänhoitotöissä ei poikennut tilastollisesti merkitsevästi Lounais-Suomen metsäkeskuksen metsänomistajien toiminnasta muutoin kuin metsäteiden rakentamisen tai peruskorjaamisen osalta, jota luonnonarvokauppaan osallistuneet olivat toteuttaneet useammin ($p=0,032$).

Vastaajista puolet asui haja-asutusalueella ja puolet taajamissa tai kaupungeissa (taulukko 2). Luonnonarvokauppaan osallistuneiden nykyinen asuin ympäristö poikkesi merkitsevästi Lounais-Suomessa metsää omistavista ($p=0,007$) sekä koko maan metsänomistajista ($p=0,008$). Vastaajista



Kuva 1. Erilaisten metsänhoitotöiden tekeminen tiloilla viimeisen viiden vuoden aikana (1999–2003). Suluissa p-arvot niistä muuttujista, joissa oli tilastollisesti merkitsevä ero sopimuksen tehneiden ja ei-tehneiden metsänomistajien välillä.

suurempi osa asui yli 100 000 asukkaan kaupungeissa kuin Lounais-Suomessa metsää omistavista ja koko maan metsänomistajista keskimäärin. Kaupunkilaisten suuri osuus johtunee osittain siitä, että myös suurten kaupunkien kuten Porin, Rauman ja Turun kaupunkien alueella maaseutumaisessa ympäristössä asuvat kirjautuvat kaupunkilaisiksi.

Erot sopimuksen tehneiden ja ei-tehneiden metsänomistajien välillä asuinpaikan suhteen eivät olleet tilastollisesti merkitseviä. Lähes puolet vastaajista oli opisto- tai ammattikorkeakoulututkinnon tai yliopisto- tai korkeakoulututkinnon suorittaneita. Luonnonarvokauppaan osallistuneiden met-

Taulukko 2. Vastaajien taustapiirteet luonnonarvokauppakyselyssä kaikkien vastausten, vastanneista sopimuksen tehneiden ja ei-sopimusta tehneiden mukaan luokiteltuna sekä valtakunnallisessa metsänomistajatutkimuksessa Lounais-Suomen ja koko maan mukaan luokiteltuna (Horne ym. 2004).

	Luonnonarvokauppa			Metsänomistajatutkimus*	
	Kaikki vastanneet (n=89)	Vastanneista sopimuksen tehneet (n=50)	Vastanneista ei-sopimusta tehneet (n=39)	Lounais-Suomi (n=104)	Koko maa (n=1241)
Ikä keskimäärin (vuotta)	57	57	56	58	58
Nykyinen asuinympäristö (% vastaajista)					
Haja-asutusalue	51	49	51	60	60
Taajama	17	24	9	27	20
Kaupunki 20 000–100 000 as.	15	11	20	9	13
Kaupunki yli 100 000 as.	17	16	20	4	7
Koulutus (% vastaajista)					
Perus- tai kansakoulu	35	34	36	46	46
Ylioppilas	1	0	3	1	3
Ammattikoulu	19	20	17	22	24
Opisto- tai ammattikorkeakoulu	21	22	19	16	16
Korkeakoulu- tai yliopisto	24	24	25	15	11
Metsäalan tutkinto (% vastaajista)	11	18	3	5	5
Ammattiasema (% vastaajista)					
Ylempi toimihenkilö	13	12	14	10	8
Alempi toimihenkilö	17	14	21	8	7
Työntekijä	4	0	11	7	13
Maa- tai metsätalousyrittäjä	26	31	18	28	22
Muu itsenäinen yrittäjä	7	5	11	4	5
Eläkeläinen	30	36	21	40	41
Muu	3	2	4	3	4
Sukupuoli (% vastaajista)					
Nainen	18	16	20	14	21
Mies	82	84	80	86	79

* Lähde: Horne ym. 2004

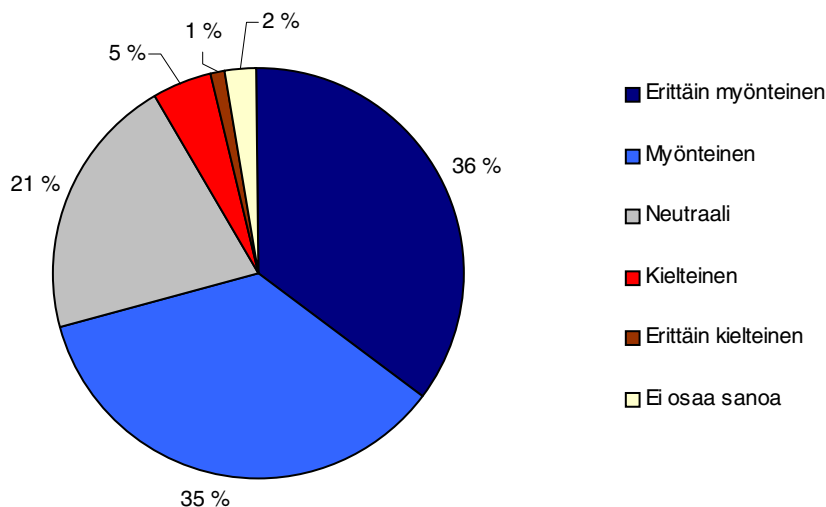
sänomistajien koulutustaso erosi tilastollisesti merkitsevästi koko maan metsänomistajista ($p=0,001$). Yliopisto- tai korkeakoulututkinnon suorittaneita oli enemmän ja vain perus- tai kansakoulututkinnon suorittaneita vähemmän kuin metsänomistajissa koko maassa keskimäärin. Myös metsäalan koulutuksen osalta luonnonarvokauppaan osallistuneet poikkesivat koko maan metsänomistajista ($p=0,016$). Metsäalan tutkinnon oli suorittanut joka kymmenes vastaaja ja heitä oli enemmän kuin koko maan metsänomistajissa keskimäärin.

Vastaajien ikä oli keskimäärin 57 vuotta (taulukko 2), joka on lähes sama kuin metsänomistajien keski-ikä koko maassa (58 vuotta, Horne ym. 2004). Melko korkean keski-ikänsä vuoksi suurin yksittäinen ammattiryhmä oli eläkeläiset. Palkansaajia vastaajista oli reilu kolmasosa ja maa- tai metsätalousyrittäjiä noin neljännes. Luonnonarvokauppaan osallistuneiden ammattiasemajakauma poikkesi koko maan metsänomistajista ($p=0,006$). Koko maan metsänomistajiin verrattuna luonnonarvokauppaan osallistuneissa oli enemmän alempia toimihenkilöitä ja vähemmän työntekijöitä. Kotitalouden yhteenlaskettuja nettotuloja ilman puunmyyntituloja kysyttiin tuloluokittain. Tuloluokkia oli kahdeksan, alin tuloluokka oli alle 5 000 € ja ylin yli 50 000 €. Yleisimmät tuloluokat olivat 20 000–30 000 € (29 % vastaajista) ja 30 000–40 000 € (23 % vastaajista) vuodessa. Tuloluokkien jakaumassa ei ollut eroja sopimuksen tehneiden ja ei-tehneiden välillä. Yli neljä viidesosaa vastaajista oli miehiä.

4 Tulokset

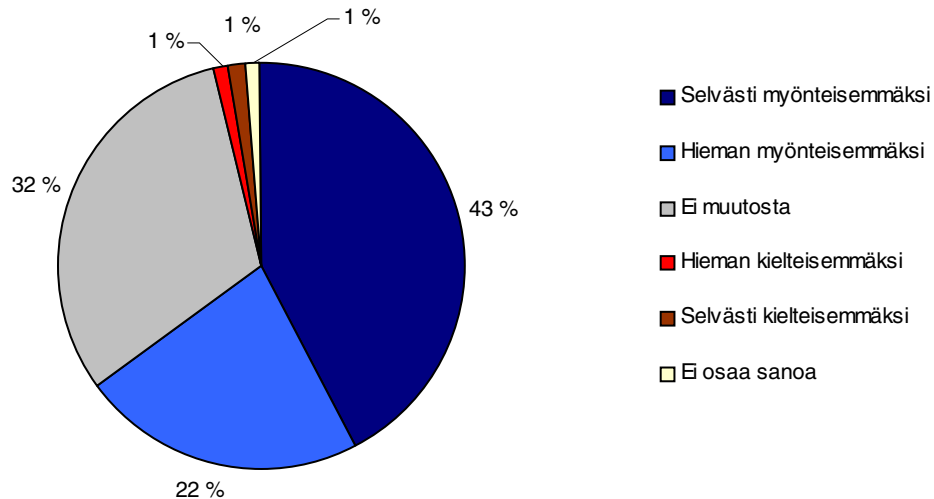
4.1 Asenne metsien suojelua kohtaan

Vastaajia pyydettiin arvioimaan asenettaan metsien- ja luonnonsuojelua kohtaan 5-portaisella asteikolla (erittäin myönteinen – erittäin kielteinen). Kuudentena vaihtoehtona oli ”en osaa sanoa”. Noin 70 prosenttia vastasi asenteensa olevan erittäin myönteinen tai myönteinen (kuva 2). Kuusi prosenttia vastaajista ilmoitti asennoituvansa suojeluun kielteisesti.



Kuva 2. Vastaajien asenne metsien- ja luonnonsuojelua kohtaan (% vastaajista).

Vastaajia pyydettiin lisäksi arvioimaan, ovatko luonnonarvokauppa ja yleensä metsänomistajan vapaaehtoisuuteen perustuvat suojelukeinot muuttaneet omaa asennetta metsien- ja luonnonsuojelua kohtaan. Yli kaksi kolmasosaa vastaajista arvioi asenteensa muuttuneen vapaaehtoisten suojelukeinojen myötä myönteisemmäksi (kuva 3). Vajaa kolmasosa katsoi, etteivät vapaaehtoiset suojelukeinot ole muuttaneet omaa asennetta metsien suojeluun. Kielteisemmäksi asenteensa aikaisempaan nähden arvioi kaksi prosenttia vastaajista.

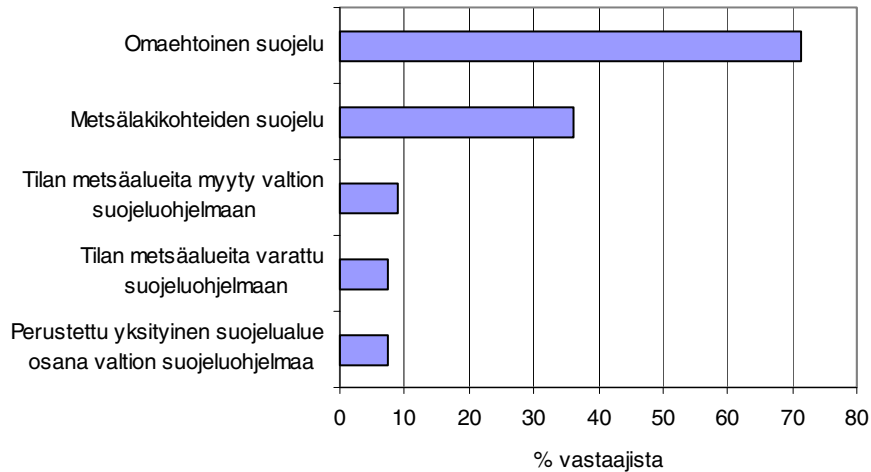


Kuva 3. Luonnonarvokaupan ja vapaaehtoisten suojelukeinojen aikaansaama muutos vastaajan asenteeseen metsien- ja luonnonsuojelua kohtaan (% vastaajista).

4.2 Vapaaehtoisen suojelun yleisyys

Vastaajien omakohtaisia kokemuksia metsien suojelusta selvitettiin kysymällä millaisia suojelutoimenpiteitä oman tilan metsissä oli mahdollisesti toteutettu ennen luonnonarvokaupan käynnistymistä. Vastaajista 36 prosenttia ilmoitti metsissään olevan pienialaisia ns. metsälakikohteita (kuva 4). Luku on selvästi suurempi kuin valtakunnallisessa metsänomistaja-aineistossa, jossa vain 15 prosentilla tiloista oli metsälakikohteita ($p < 0,001$). Lounais-Suomessa metsälakikohteita on löydetty kaikkiaan 5 735 kappaletta ja yli neljän hehtaarin tiloja on 32 416 kappaletta, joten tilakohtaisesti tasaisesti jakautuessaan metsälakikohteita olisi noin 18 prosentilla tiloista (suull.tieto Tapio Nummi, kesäkuu 2005). Valtion suojeluohjelmien osaksi maata oli myyty yhdeksällä prosentilla tiloista ja varattu suojeluohjelmaan seitsemällä prosentilla. Samoin seitsemällä prosentilla tiloista oli perustettu yksityinen suojelualue osana valtion suojeluohjelmaa. Jälleen luonnonarvokauppaan kohteita tarjonneilla tiloilla olivat myynnit suojeluohjelmiin tai yksityisten suojelualueiden perustaminen merkittävästi yleisempiä kuin metsänomistajien mailla keskimäärin (2,3 %, $p = 0,013$; 2,2 %, $p = 0,042$). Vastauksissa oli varsin paljon puuttuvia tietoja (23–39 %), mikä saattaa kertoa suojeluun liittyvien käsitteiden epäselvyydestä vastaajille.

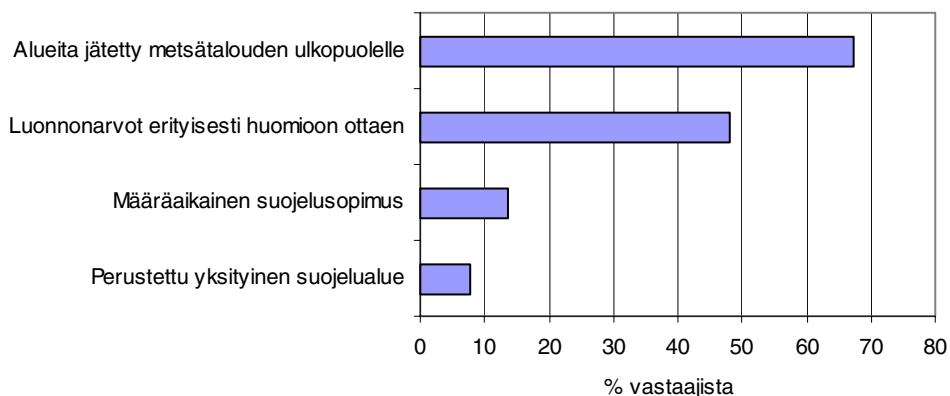
Vastaajista 71 prosenttia ilmoitti suojelleensa tilansa luontoarvoja omaehtoisesti jo ennen luonnonarvokauppahankkeen käynnistymistä. Verrattuna valtakunnalliseen aineistoon osuus oli lähes kaksinkertainen ($p < 0,001$). Omaehtoinen suojelu tarkoitti useimmissa tapauksissa tilan metsien joi-



Kuva 4. Oman tilan metsissä toteutetun suojeleuksen ilmoitettu yleisyys suojeleutavoittain.

denkin osien jättämistä metsätaloustoimien ulkopuolelle omalla päätöksellä (67 % omaehtoisesti suojeleista) tai luonnonarvot erityisesti huomioon ottavaa metsien käsittelyä, jonka mainitsi omaehtoisesti suojeleista puolet (kuva 5). Määräaikaisen suojeleusopimuksen oli tehnyt 14 prosenttia ja yksityisen suojelealueen omasta aloitteesta oli perustanut kahdeksan prosenttia omaehtoisesti suojeleista. Valtakunnallisessa aineistossa yleisin omaehtoinen suojelekeino oli luonnonarvot huomioon ottava käsittely (75 %, $p < 0,001$), kun metsätalouden ulkopuolelle alueita oli jättänyt vain 29 prosenttia ($p = 0,001$) ja määräaikaisia suojeleusopimuksia tai yksityisiä suojelealueita tehnyt vain aniharva (1,7 %, $p < 0,001$; 2,0 %, $p = 0,044$).

Maanomistajat tarjosivat luonnonarvokauppaan keskimäärin 9,4 hehtaarin aluetta, joka saattoi koostua useammasta kohteesta. Sopimus solmittiin keskimäärin 9,5 hehtaarin pinta-alalle.



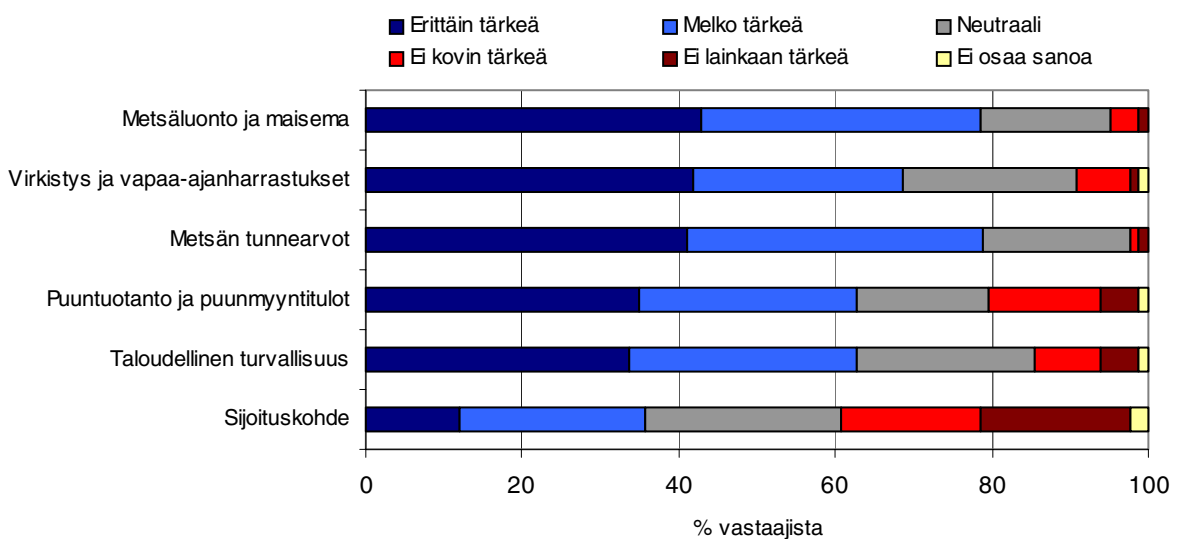
Kuva 5. Omaehtoisten suojeleutapojen yleisyys oman tilan metsissä (% omaehtoisesti suojeleista).

4.3 Metsänomistuksen tavoitteet

Metsänomistukseen liittyvät tavoitteet vaikuttavat mahdollisesti siihen, tarjoaako metsänomistaja kohteita tilaltaan suojeleluun. Vastaajilta kysyttiin, kuinka tärkeinä he pitävät asteikolla 5 (erittäin tärkeä) – 1 (ei lainkaan tärkeä) kysymyksessä lueteltuja tavoitteita oman metsänsä kohdalla. Sijoitus-

kohdetta lukuun ottamatta kaikki tavoitteet koettiin yleisesti tärkeiksi (kuva 6). Sijoituskohteena metsä oli erittäin tärkeä vain noin kymmenesosalle, kun kaksinkertaiselle määrälle se ei ollut lainkaan tärkeä tavoite. Sopimuksen tehneet ja ei-tehneet erosivat tilastollisesti tavoitteiden taloudellinen turvallisuus ($p=0,001$) ja sijoituskohde ($p<0,001$) osalta. Sopimuksen tehneille taloudellinen turvallisuus ja sijoituskohde olivat tärkeämpiä tavoitteita kuin ei sopimusta tehneille.

Metsänomistajilta kysyttiin myös ovatko he asettaneet metsään sitoutuneelle pääomalle tuotto-vaatimuksen. Vain 7 prosenttia vastaajista (6 vastaajaa) antoi kysymykseen myöntävän vastauksen. Tuottovaatimus vaihteli 3–5 prosentin välillä. Valtaosa vastaajista (86 %) ilmoitti, että ei ole asettanut tuottovaatimusta. Loput eivät osanneet antaa vastausta.

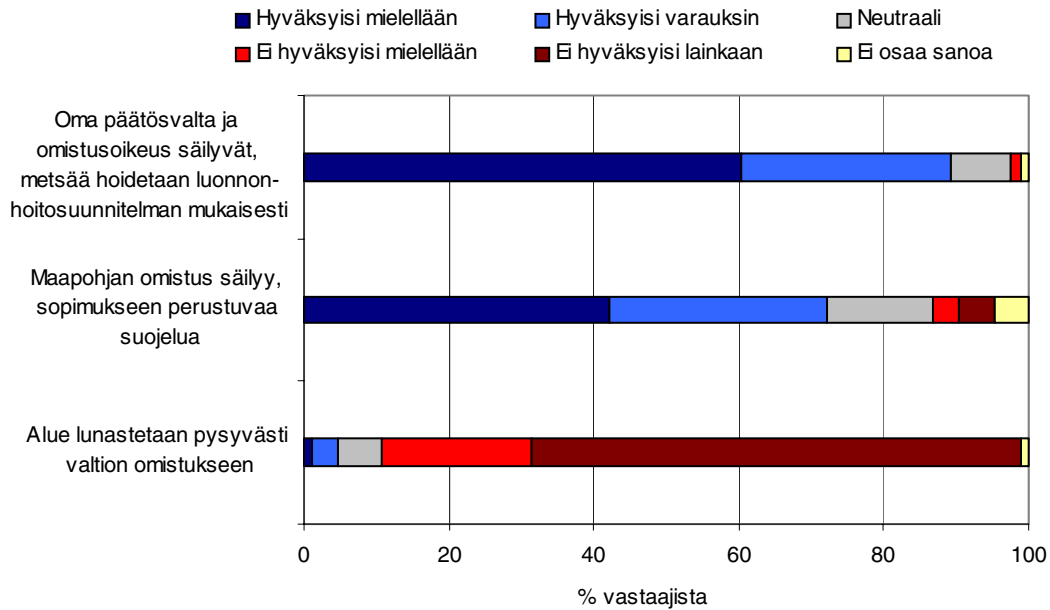


Kuva 6. Metsänomistuksen tavoitteiden tärkeys.

4.4 Suojelumenetelmän piirteet

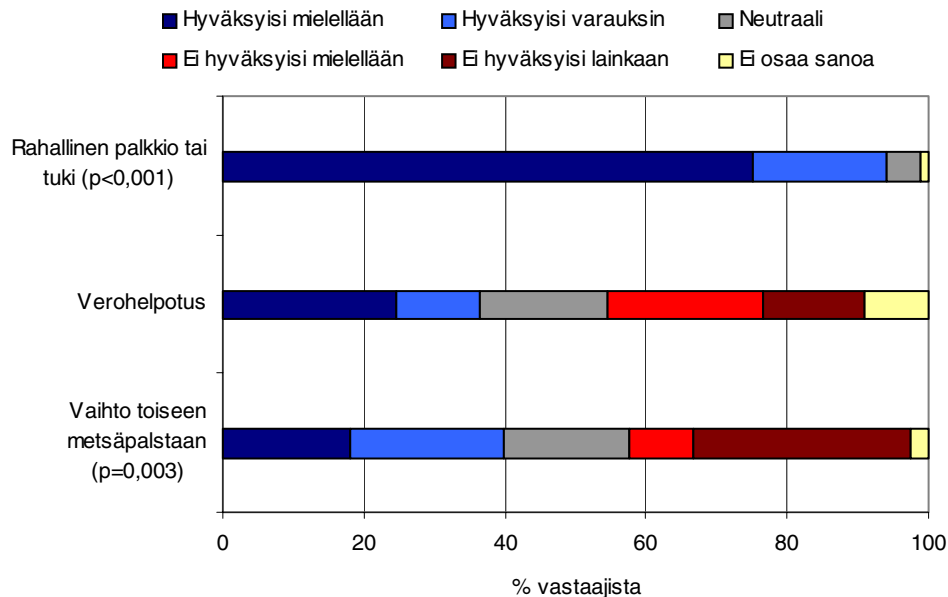
Suojelun hyväksyttävyyteen ja metsänomistajien halukkuuteen lähteä mukaan suojeluun vaikuttavat heidän asenteidensa ja tavoitteidensa lisäksi mahdollisten valittavissa olevien suojelumenetelmien piirteet. Vastaajilta kysyttiin kahdeksasta erilaisesta suojelumenetelmästä kuvaavasta piirteestä eri vaihtoehtojen hyväksyttävyyttä 5-portaisella asteikolla. Vaihtoehdon hyväksymisprosentilla tarkoitetaan jatkossa yhteenlaskettua *hyväksyisin mielelläni* tai *hyväksyisin varauksin* -vaihtoehtojen valinneiden vastaajien osuutta.

Suhteessa suojeluratkaisun vaikutukseen omistusoikeuteen ja päätösvaltaan vastaajat hyväksyivät yleisemmin vaihtoehdot, joissa mainitut piirteet korostuvat, kun taas maanlunastus valtiolle sai kannatusta vain harvojen joukossa (kuva 7). Luonnonarvokauppaan osallistuneiden suhtautuminen poikkesi tilastollisesti koko maan metsänomistajista (p -arvot $\leq 0,001$). Valtakunnalliseen metsänomistaja-aineistoon verrattuna kaikki vaihtoehdot olivat kuitenkin selkeästi hyväksytympiä luonnonarvokaupasta kiinnostuneiden metsänomistajien keskuudessa.



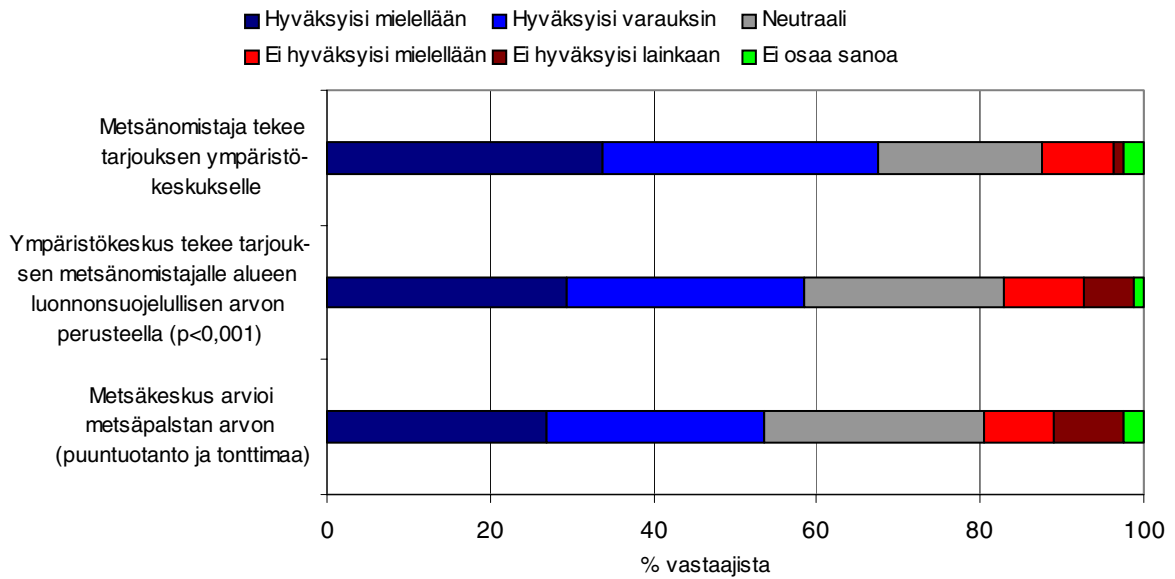
Kuva 7. Suojelun vaikutus omistusoikeuteen ja päätösvalttaan, eri vaihtoehtojen hyväksyttävyyys.

Vastaajat pitivät parhaana palkkiomuotona rahallista palkkiota tai tukea, jonka hyväksyivät lähes kaikki vastaajat (kuva 8). Muut vaihtoehdot saivat vajaan 40 prosentin kannatuksen. Rahallisen palkkion hyväksyntä oli laajempaa kuin metsänomistajilla keskimäärin (61 %), kun taas vaihdon toiseen metsäpalstaan hyväksyi valtakunnallisessa kyselyssä 53 prosenttia vastaajista.



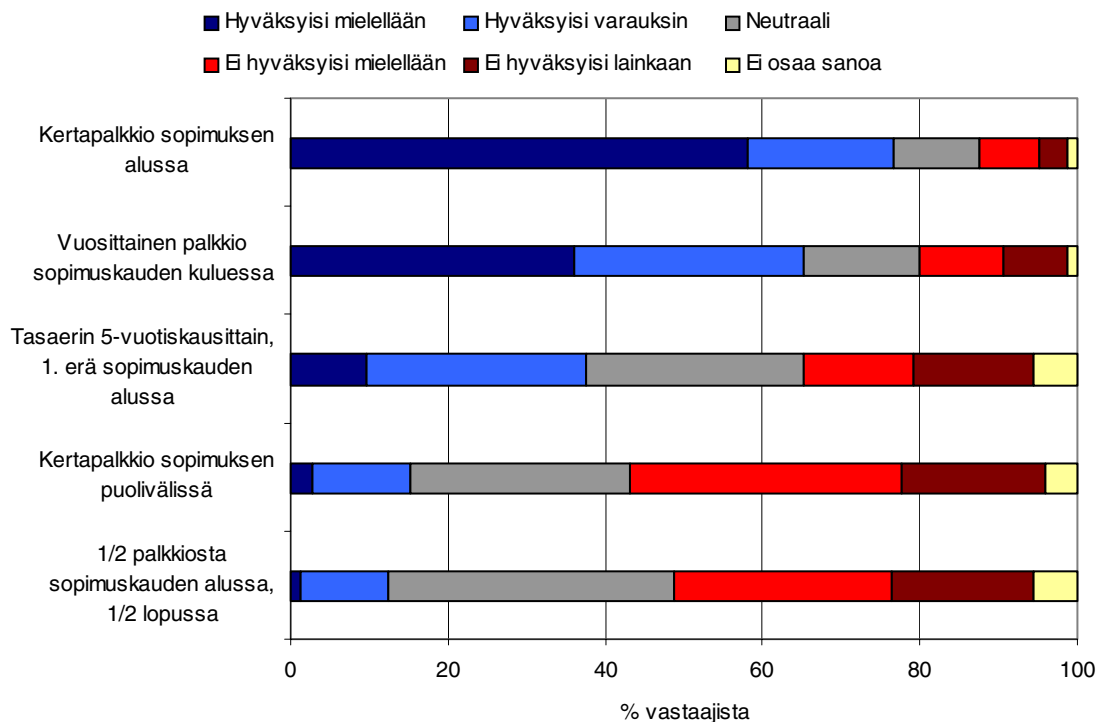
Kuva 8. Palkkiomuoto, eri vaihtoehtojen hyväksyttävyyys.

Palkkion määrittämisessä parhaimpana vaihtoehtona pidettiin sitä, että metsänomistaja tekee itse tarjouksen (kuva 9). Eri vaihtoehtojen välillä ei kuitenkaan ollut selkeitä eroja, ja kaikki vaihtoehdot saivat yli 50 prosentin kannatuksen. Koska kysymykset oli muotoiltu ennen luonnonarvokauppahankkeen aloittamista, tarjouksen vastaanottajana mainittiin tässä vain ympäristökeskus. Valtakunnallisessa aineistossa ympäristökeskuksen tarjouksen tekijänä hyväksyi vain 27 prosenttia vastaajista.



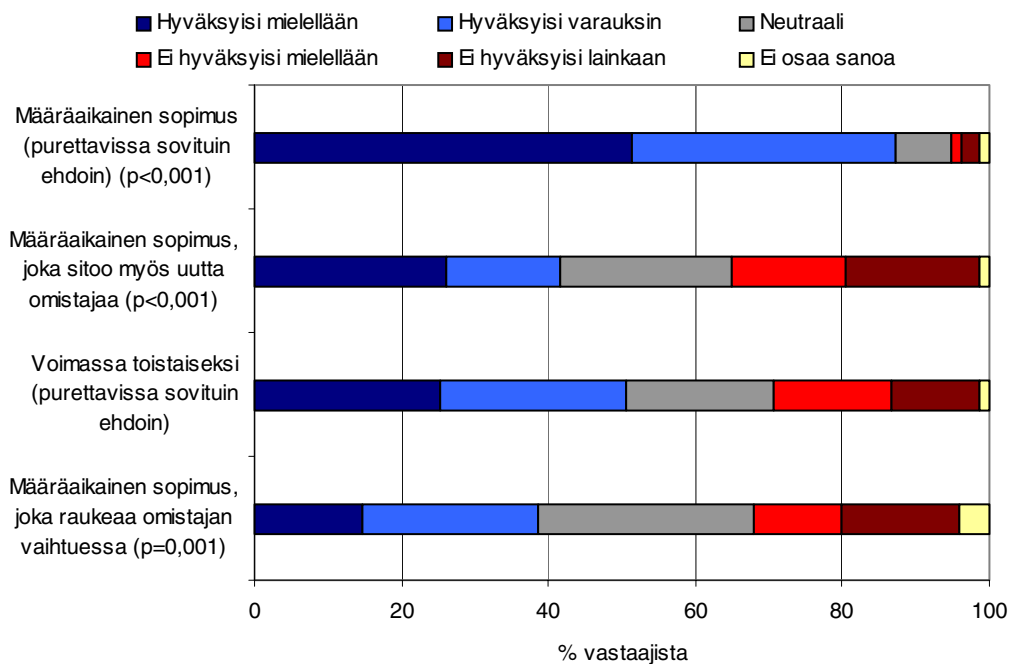
Kuva 9. Palkkion määrittäminen, eri vaihtoehtojen hyväksyttävyys.

Yleisesti hyväksytyin ajallinen jaksotus palkkionmaksulle oli luonnonarvokaupassa toteutettu kertapalkkio sopimuksen alussa, jonka hyväksyi valtaosa vastaajista (kuva 10). Myös vuosittainen palkkio sopimuskauden aikana sai yli puolet vastaajista taakseen. Vaihtoehdot, joissa palkkio maksettaisiin vasta sopimuksen puolivälissä tai osittain sen jälkeen saivat vain vähäisen kannatuksen. Sopimuksen tehneiden ja niiden, joiden kohteista sopimusta ei syntynyt, suhtautumisessa kertapalkkioon sopimuksen alussa oli tilastollinen ero ($p=0,005$). Sopimuksen tehneistä vaihtoehdon hyväksyi 91 prosenttia, ja kohteita tarjonneista 57 prosenttia.



Kuva 10. Palkkion ajallinen jaksotus, eri vaihtoehtojen hyväksyttävyys.

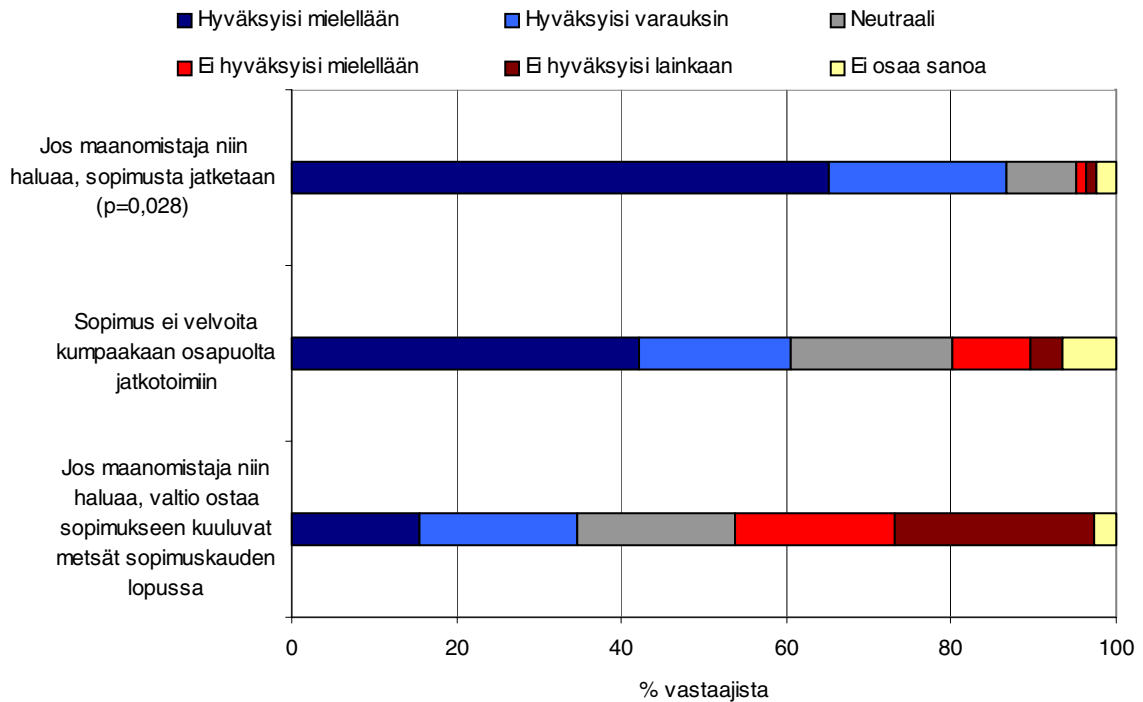
Sopimuksen voimassaolo ja sitovuus määriteltiin sen mukaan, millä perusteilla ja kuka sopimuksen voi purkaa. Lähes 90 prosenttia vastaajista hyväksyi määräaikaisen sopimuksen, joka on purettavissa sovituin ehdoin (kuva 11). Määräaikaisen sopimuksen, joka raukeaa omistajan vaihtuessa, hyväksyi pienempi osa vastaajista kuin uutta omistajaa sitovan määräaikaisen sopimuksen. Valtakunnallisen aineiston perusteella purettavissa olevan määräaikaisen sopimuksen hyväksyisi metsänomistajista vain 52 prosenttia, kun taas lähes puolet hyväksyisi sopimuksen, joka raukeaa omistajan vaihtuessa. Myös uutta omistajaa sitovan sopimuksen hyväksyi valtakunnallisen aineiston perusteella vain 15 prosenttia ja lähes puolet ei hyväksyisi sitä lainkaan.



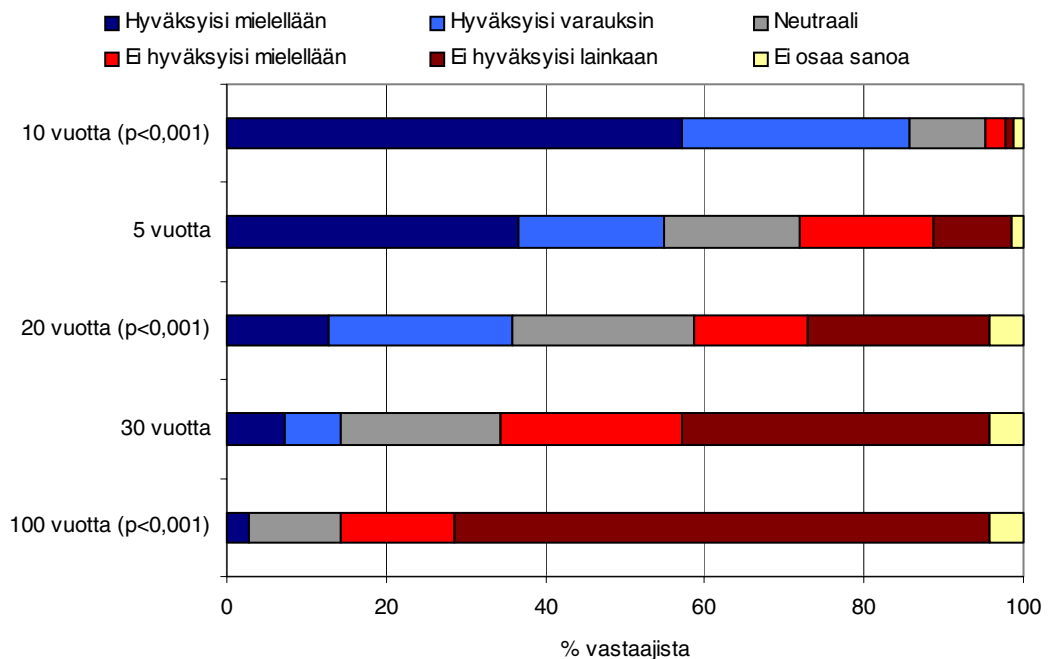
Kuva 11. Sopimuksen voimassaolo ja sitovuus, eri vaihtoehtojen hyväksyttävyyttä.

Sopimuksen jatkamismenettelystä oli vastaajien keskuudessa lähes yksimielisyys siitä, että maanomistajan niin halutessa sopimusta tulisi jatkaa kauden päätyttyä (kuva 12). Kummankin osapuolen sopimuskauden jälkeisistä jatkotoimista vapauttavan ehdon hyväksyisi yli puolet vastaajista, kun taas valtion pakkoa ostaa maat ei kannatettu. Kun vastaajista noin kaksi kolmasosaa hyväksyisi mielellään, että sopimusta jatketaan metsänomistajan niin halutessa, oli vastaava luku valtakunnallisen aineiston mukaan 48 prosenttia. Valtion ostovelvoite taas sai suuremman kannatuksen valtakunnallisen aineiston mukaan: 37 prosenttia hyväksyi sen mielellään, kun luonnonarvokauppa-aineiston vastaajista näin vastasi vain 15 prosenttia.

Sopimuksen pituutena yleisimmän kannatuksen sai luonnonarvokaupan käyttämä kymmenen vuotta (kuva 13). Valtakunnallisessa aineistossa kymmenen vuoden sopimuksen hyväksyi mielellään 17 prosenttia, kun luonnonarvokauppa-aineiston metsänomistajista sen hyväksyi mielellään 57 prosenttia. Kahdenkymmenen vuoden sopimuksen hyväksyi noin kolmasosa vastaajista (valtakunnallinen 16%), mutta sitä pidemmät kaudet hyväksyi vain harva. Reilusti yli sukupolvista sadan vuoden sopimusta kaksi kolmasosaa vastaajista ei hyväksyisi lainkaan. Valtakunnallisessa aineistossa jyrkän kielteisesti suhtautuneiden osuus oli yhtä suuri, mutta lähes viidesosa vastaajista ei osannut sanoa kantaansa.

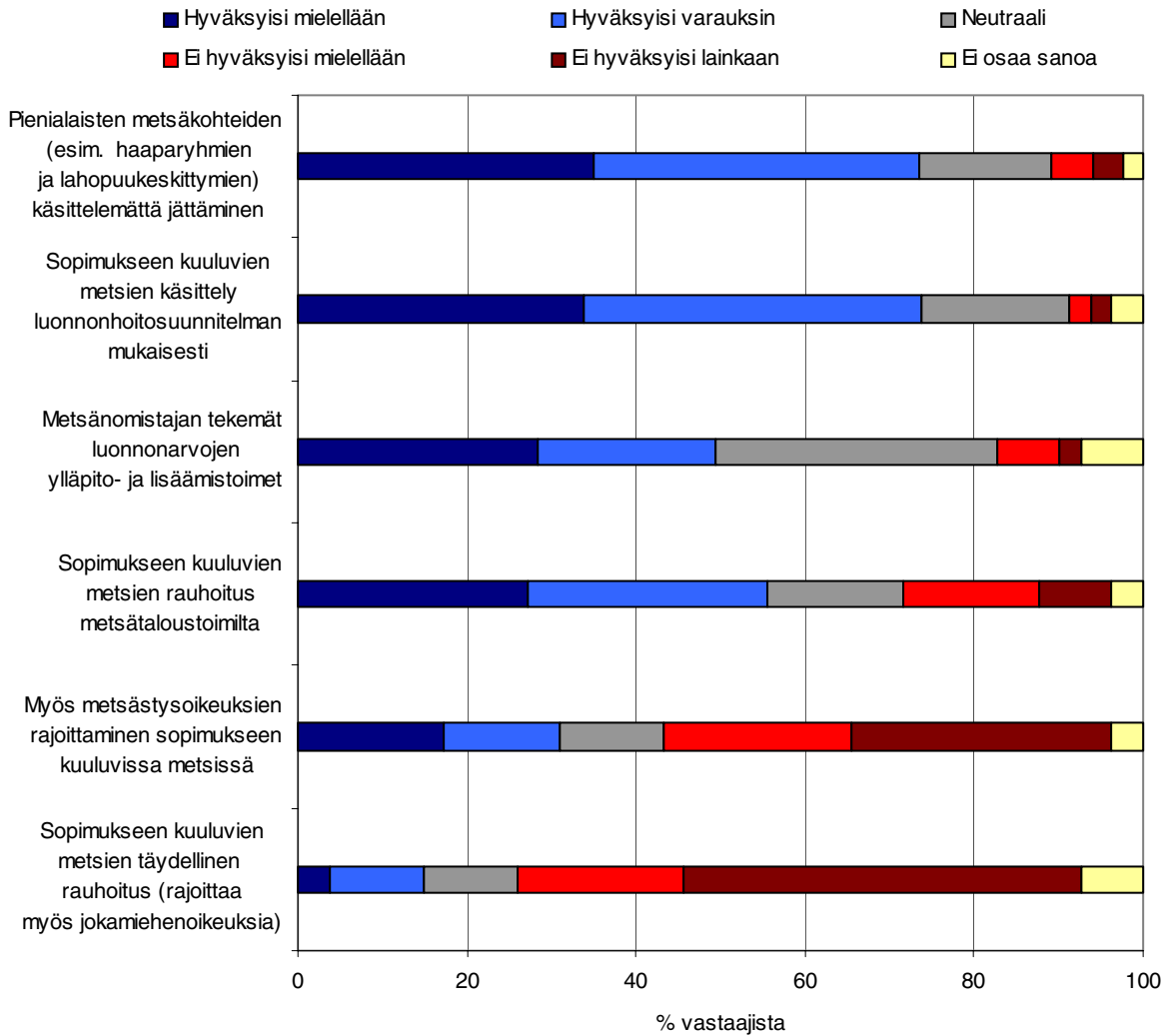


Kuva 12. Sopimuksen jatkamismenettely, eri vaihtoehtojen hyväksyttävyys.



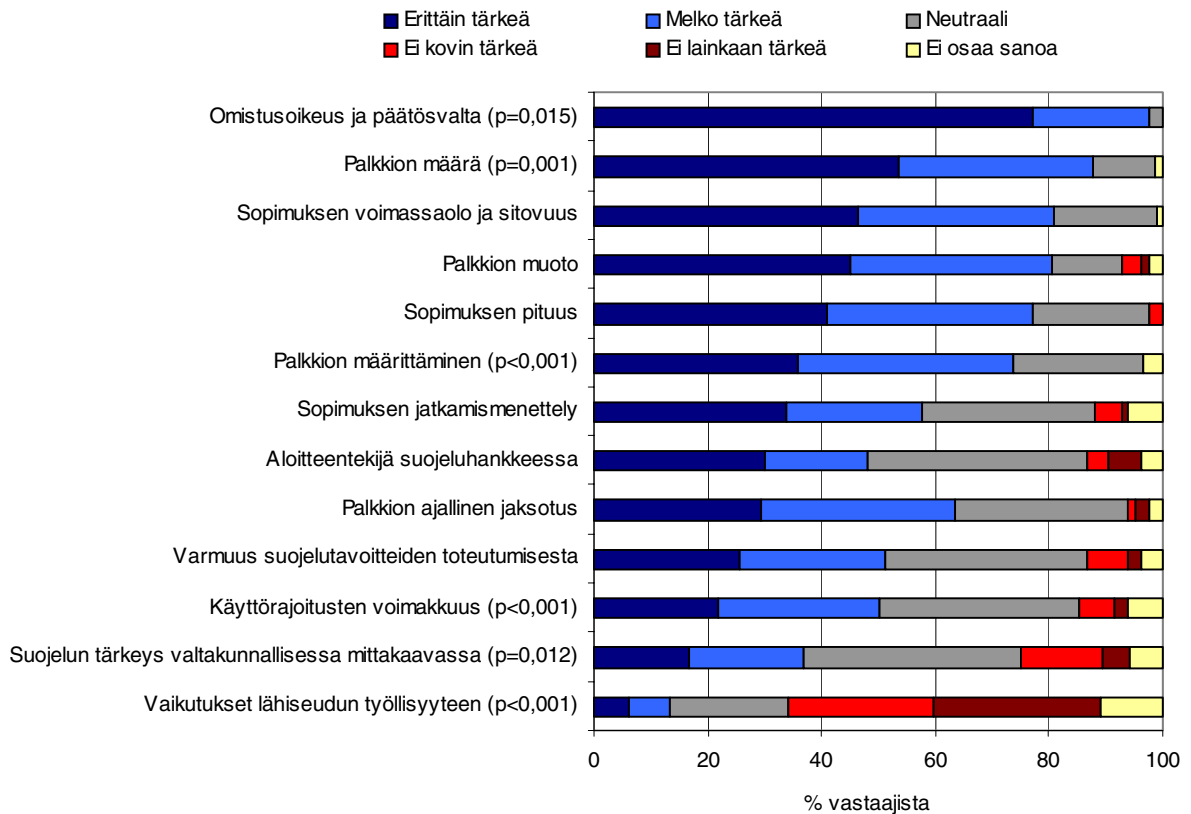
Kuva 13. Sopimuksen pituus, eri vaihtoehtojen hyväksyttävyys.

Sopimuksen edellyttämistä käyttörajoituksista ja luonnonarvoja lisäävistä toimenpiteistä hyväksyttiin yleisesti rakennepiirteiden käsittelemättä jättäminen ja metsien käsittely luonnonhoitosuunnitelman mukaisesti (noin 75 % vastaajista; kuva 14). Luonnonarvoja lisäävistä hoitotoista oli kiinnostunut noin puolet vastaajista. Täydellistä, luonnonpuistoa vastaavaa rauhoitusta, joka rajoittaisi jokamiehenoikeuksiakin, kannatti 15 prosenttia vastaajista. Valtakunnallisessa aineistossa kaikki vaihtoehdot saivat suppeamman hyväksynnän.



Kuva 14. Sopimuksen edellyttämät käyttörajoitukset ja luonnonarvoja lisäävät toimenpiteet, eri vaihtoehtojen hyväksyttävyys.

Vastaajat arvioivat suojeluratkaisun toteutukseen liittyvien tekijöiden ja piirteiden tärkeyttä oman suojeluratkaisunsa hyväksymisen kannalta (kuva 15). Vastaajista lähes kaikille omistusoikeus- ja päätösvaltakysymykset olivat tärkeitä harkittaessa suojelua omalla tilalla; 77 prosentille ne olivat erittäin tärkeitä ja 21 prosentille melko tärkeitä kysymyksiä. Valtakunnallisessa aineistossa erittäin tärkeänä niitä piti 82 prosenttia ja melko tärkeänä 10 prosenttia. Palkkion määrä oli 53 prosentille erittäin tärkeä seikka, melko tärkeä kolmasosalle ja neutraali noin kymmenesosalle. Valtakunnallisen aineiston mukaan vastaavat luvut olivat 64, 19 ja kuusi prosenttia ja noin neljälle prosentille palkkio ei ollut tärkeä. Sopimuksen pituutta ja sitovuutta sekä palkkion muotoa ja sen määrittämistä piti yli kolme neljäsosaa vastaajista tärkeänä. Palkkion määrittäminen oli valtakunnallisessa aineistossa useammin mainittu erittäin tärkeäksi. Noin puolet vastaajista koki muut mainitut piirteet tärkeinä, ja noin kolmasosa suhtautui neutraalisti. Käyttörajoitusten voimakkuus oli valtakunnallisessa aineistossa lähes puolelle erittäin tärkeä, kun vastaavasti luonnonarvokauppa-aineistossa vain 22 prosenttia ajatteli näin. Suojelun tärkeys valtakunnallisessa mittakaavassa oli tärkeä seikka vain reilulle kolmasosalle vastaajista. Silti vain viisi prosenttia ei pitänyt sitä lainkaan tärkeänä (valtakunnallinen aineisto 16 %).

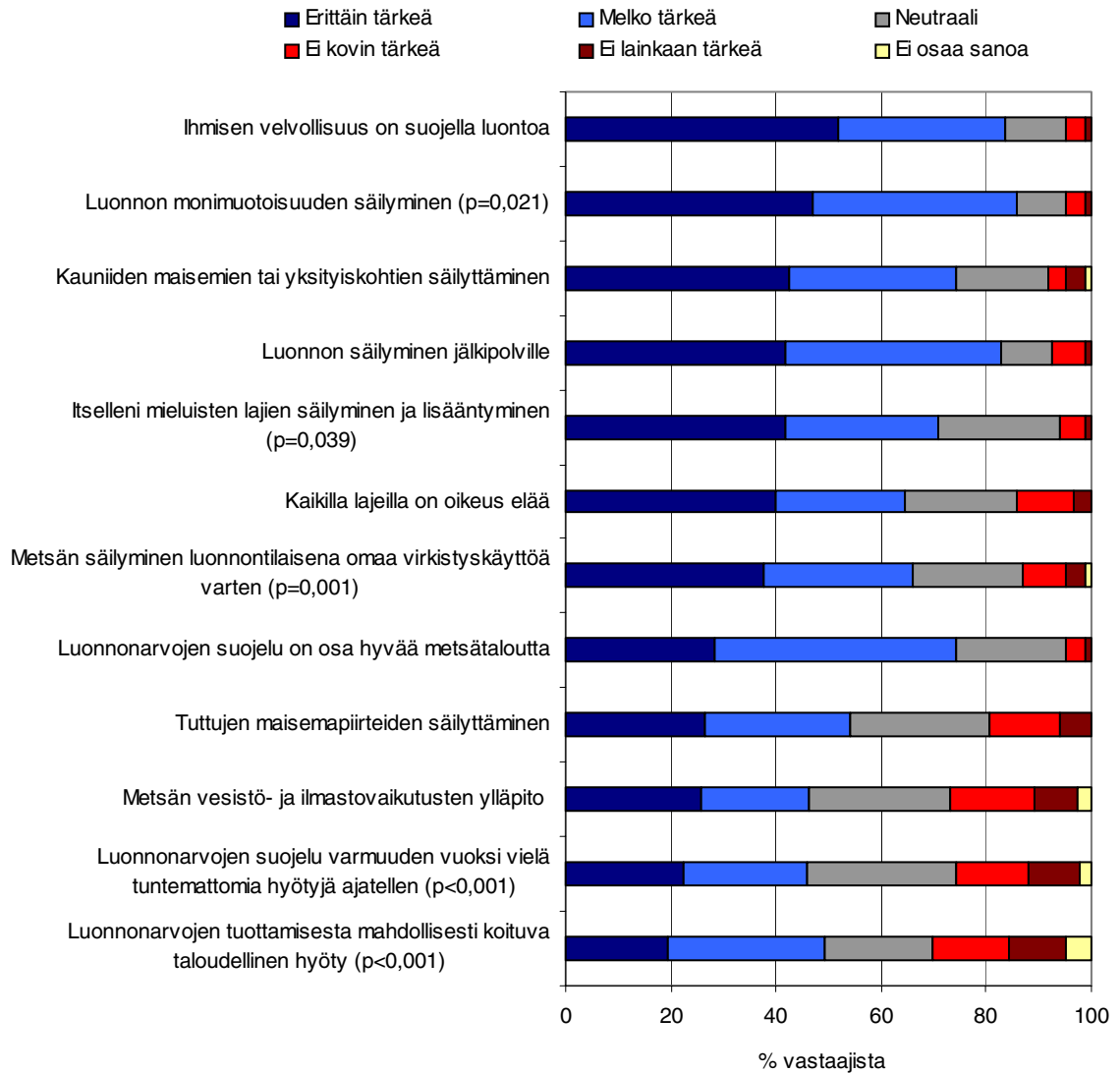


Kuva 15. Suojeluratkaisun toteutukseen liittyvien tekijöiden ja piirteiden tärkeys oman suojeluratkaisun hyväksymisen kannalta.

Valtakunnallisen aineiston metsänomistajista 42 prosenttia piti vaikutuksia lähiseudun työllisyyteen tärkeinä, kun vain 13 prosentille luonnonarvokauppaan osallistuneista metsänomistajista asia oli heidän hyväksymispäätöksensä kannalta tärkeä. Valtakunnallisessa aineistossa oli työllisyysvaikutuksia lukuun ottamatta kaikkien piirteiden tärkeyden arvioinnissa enemmän *en osaa sanoa*-vastauksia, kun taas luonnonarvokauppa-aineistossa oli enemmän neutraalin vaihtoehdon valinnoita.

4.5 Luonnonarvokauppa menetelmänä

Metsänomistajilla voi olla hyvin erilaisia perusteita luonnonarvokauppaan ryhtymiselle. Näiden selvittämiseksi vastaajilta tiedusteltiin, kuinka tärkeinä he pitivät metsien suojeluun liittyviä eri näkökohtia, kun he harkitsivat omaa osallistumistaan. Vastaajista vähintään puolet piti lähes kaikkia annetuista näkökohdista tärkeinä (kuva 16). Yli 80 prosenttia vastaajista piti tärkeänä epäitsekkeitä motiiveita, kuten ihmisen velvollisuutta suojella luontoa, luonnon monimuotoisuuden säilymistä ja luonnon säilymistä jälkipolville. Myös omat mieltymykset tulivat esille maiseman, tiettyjen lajien ja virkistyskäytön näkökohdista. Noin puolet vastaajista piti taloudellista hyötyä tärkeänä, kuitenkin vain 20 prosenttia erittäin tärkeänä motiivina osallistumiselle. Luonnonarvokauppa-sopimuksen tehneiden ja ei-tehneiden vastauksissa ei ollut tilastollista eroa.



Kuva 16. Eri näkökohtien tärkeys vastaajalle harkittaessa luonnonarvokauppaan osallistumista.

Valtakunnallisen aineiston mukaan metsänomistajista keskimäärin useampi piti erittäin tärkeänä vesistö- ja ilmastovaikutuksia, kun luonnonarvokauppa-aineiston metsänomistajat sen sijaan pitivät useammin erittäin tärkeänä luonnon monimuotoisuuden säilymistä, mieluisten lajien säilymistä, kohteen säilymistä virkistyskäyttöön, suojelua vielä realisoitumattomien hyötyjen vuoksi ja myös taloudellisia mahdollisuuksia.

Yksi keskeinen tekijä uuden suojelumenetelmän käyttöönotossa on tiedottaminen. Toiminnan viriämiseksi tarvitaan tietoa uuden menetelmän olemassaolosta sekä toimintaperiaatteista ja menettelytavoista. Vastaajat ilmoittivat saaneensa tietoa luonnonarvokaupasta monista eri lähteistä (taulukko 3). Valtakunnallisista sanomalehdistä sekä radio- ja TV-kanavilta oli saatu tietoa yleisimmin. Usea vastaaja ilmoitti saaneensa tietoa myös paikallisista medioista, tuottajajärjestön lehdestä ja metsänhoitoyhdistykseltä. Metsäkeskuksen tiedotustilaisuuksista tietoa olivat saaneet etenkin sopimuksen tehneet metsänomistajat poiketen niistä vastaajista, jotka eivät tehneet sopimusta (p=0,036). Kohtalaisen usea niistä metsänomistajista, jotka eivät tehneet sopimusta,

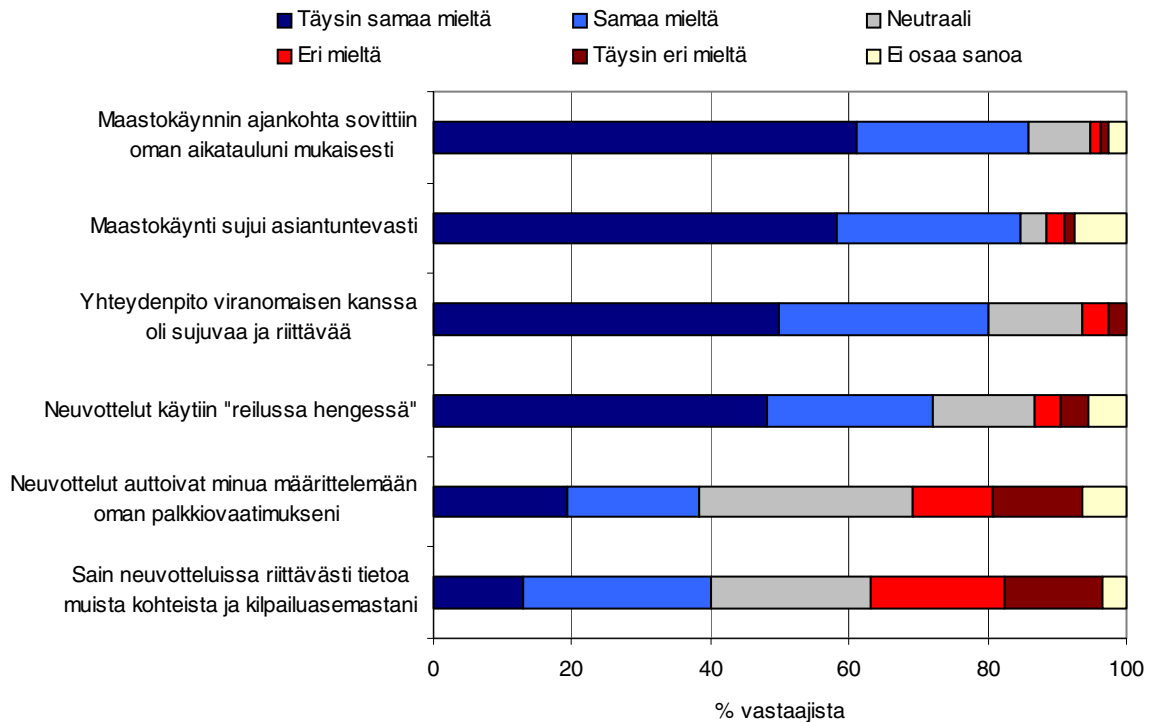
Taulukko 3. Luonnonarvokaupan tietolähteet. Luvut ilmaisevat, kuinka monta prosenttia vastaajista on saanut tietoa kustakin tietolähteestä (n = vastaajien lukumäärä).

Tietolähde	Ei-sopimusta (n=37)	Sopimus (n=50)	Kaikki vastaajat (n=87)
Paikalliset metsänomistajat ja naapurit	0	8	5
Metsäkeskuksen tiedotustilaisuus	5	24	16
Metsänhoitoyhdistys	16	30	24
Ympäristökeskus	14	6	9
Tuottajajärjestön tiedotustilaisuus	3	2	2
Paikallisradio tai -lehti	35	36	36
Valtakunnallinen sanomalehti, radio- tai TV-kanava	49	38	43
Tuottajajärjestön lehti	19	16	17
Internet	14	2	7
Muu	14	14	14

ilmoitti saaneensa tietoa internetistä ja ympäristökeskuksesta. Tässä suhteessa ei-sopimusta tehneet siis erosivat sopimuksen tehneistä metsänomistajista, mutta erot eivät olleet kuitenkaan tilastollisesti merkitseviä.

Suurin osa vastaajista (60 %) ilmoitti saaneensa tarpeeksi tietoa luonnonarvokaupasta. Ainostaan 28 prosenttia olisi tarvinnut enemmän tietoa. Tulokset poikkeavat osallistuneiden ja ei-osallistuneiden vastaajien kesken ($p=0,001$) siten, että viimeksi mainitut (42 % vastaajista) ilmoittivat selvästi useammin tarvetta lisätiedolle kuin ensin mainitut (18 % vastaajista). Kun kysyttiin, minkälaista tietoa olisitte tarvinnut lisää, tiedontarvetta ilmeni luonnonarvokaupan kaupankäyntitavoista (41 % vastaajista), palkkiosumman määräytymisestä (37 % vastaajista) ja oman tilan luonnonarvoista (34 % vastaajista).

Luonnonarvokaupan kehittämisen kannalta on tärkeää tietää, miten kokeiluhankkeeseen osallistuneet metsänomistajat ovat kokeneet luonnonarvokaupan toimivuuden. Metsänomistajia pyydettiin arvioimaan luonnonarvokaupan toimivuutta kuuden eri väittämän avulla, joihin vastattiin 5-portaisella asteikolla (täysin samaa mieltä – täysin eri mieltä). Kuudentena vaihtoehtona oli ”en osaa sanoa”. Metsänomistajilla oli enimmäkseen myönteisiä kokemuksia luonnonarvokaupasta (kuva 17). Esimerkiksi neljä vastaajaa viidestä (80 %) oli täysin samaa tai samaa mieltä väittämän kanssa, että yhteydenpito viranomaisen kanssa oli sujuvaa ja riittävää. Osa metsänomistajista (24 % vastaajista) oli kuitenkin täysin eri tai eri mieltä väittämästä, että neuvottelut auttoivat oman palkkiovaatimuksen määrityksessä. Vastaavasti koettiin (33 % vastaajista), että neuvotteluissa ei saatu riittävästi tietoa muista kohteista ja omasta kilpailuasemasta. Nämä huonot kokemukset ilmenivät erityisesti niiden metsänomistajien vastauksista, jotka eivät tehneet sopimusta (p -arvot $<0,003$). Sopimuksen tehneistä vastaajista 86 prosenttia oli täysin samaa tai samaa mieltä väittämän kanssa, että sopimuksen teko sujui ongelmitta ja lähes 64 prosenttia vastaajista ilmoitti tehneensä hyvän sopimuksen. Kymmenen vastaajaa ilmoitti vapaamuotoisesti ongelmakohtia. Erityisinä ongelmina mainittiin esimerkiksi palkkiotason alhaisuus (kolme vastaajaa) ja neuvotteluiden pitkä kesto (kaksi vastaajaa).



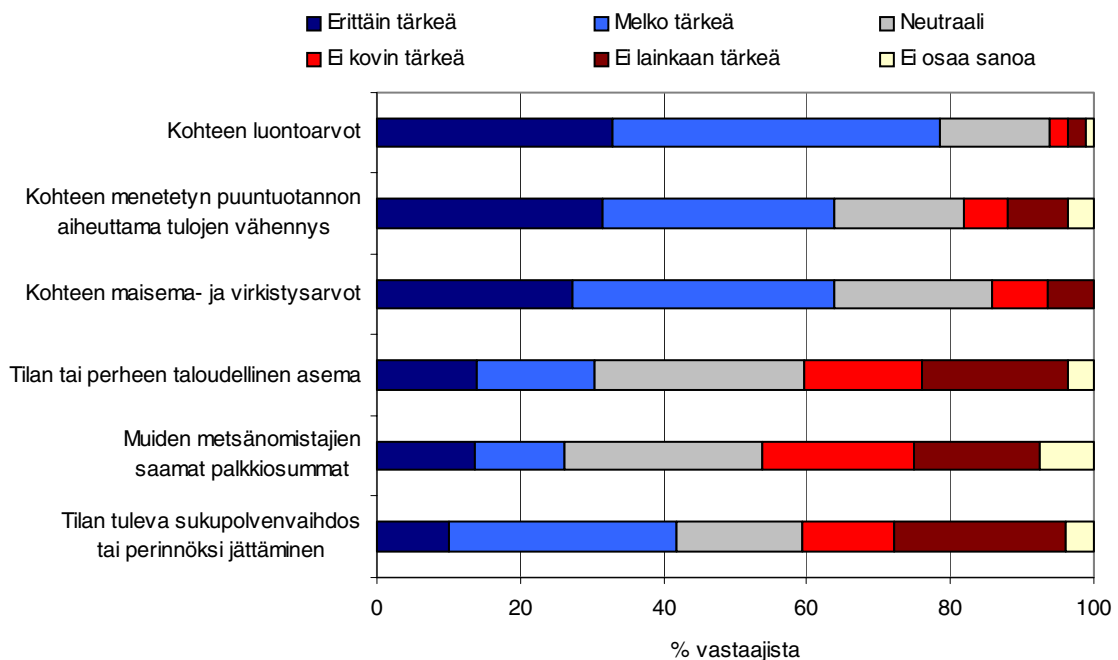
Kuva 17. Metsänomistajien kokemukset luonnonarvokaupan toteutuksesta.

Luonnonarvokauppa on uusi asia ja siten metsänomistajat saattavat tarvita asiantuntijan apua kaupankäynnissä. Vastaajista 15 prosenttia ilmoitti käyttäneensä asiantuntijan apua kohteen arvon määrittelyssä tarjouksen tekoa tai arviointia varten. Enemmän kuin joka viides vastaaja (22 %) puolestaan ilmoitti, että ei ollut käyttänyt asiantuntijan apua, mutta olisi halunnut käyttää sitä (asiantuntijan apua ei ehkä ollut käytettävissä tai sitä pidettiin liian kalliina). Kolme vastaajaa viidestä (60 %) ei ollut käyttänyt asiantuntijan apua eikä olisi halunnutkaan käyttää. Vastauksien jakaumat poikkesivat sopimusten tehneiden ja ei-sopimusta tehneiden välillä ($p=0,027$). Sopimuksen tehneet metsänomistajat olivat käyttäneet asiantuntijan apua useammin kuin ne, jotka eivät tehneet sopimusta. Sopimuksen tehneet myös vastasivat useammin, etteivät olisi halunneetkaan käyttää asiantuntijaa. Ne metsänomistajat, jotka eivät tehneet sopimusta, ilmoittivat sopimuksen tehneitä useammin, että eivät olleet käyttäneet asiantuntijaa, mutta olisivat halunneet käyttää.

Yksi keskeinen syy siihen, että asiantuntijaa ei käytetty, oli luottamus luonnonarvokaupan asiantuntijaan (65 % vastaajista). Moni luotti myös omaan asiantuntemukseensa (42 % vastaajista). 14 prosenttia vastaajista ilmoitti, että ulkopuolista asiantuntijaa ei ollut käytettävissä.

4.6 Kohteen palkkiosumman määrittäminen

Yksi keskeinen luonnonarvokaupan piirre on luontoarvojen tuottamisesta maksettava palkkio. On erittäin hyödyllistä tietää, mitä metsänomistajat ajattelevat palkkiosumman määräytymisestä. Tätä selvitettiin väittämien avulla kysymällä, kuinka tärkeänä (erittäin tärkeä – ei lainkaan tärkeä) metsänomistajat pitävät eri seikkoja pohtiessaan palkkiosumman suuruutta (kuva 18). Lähes 80

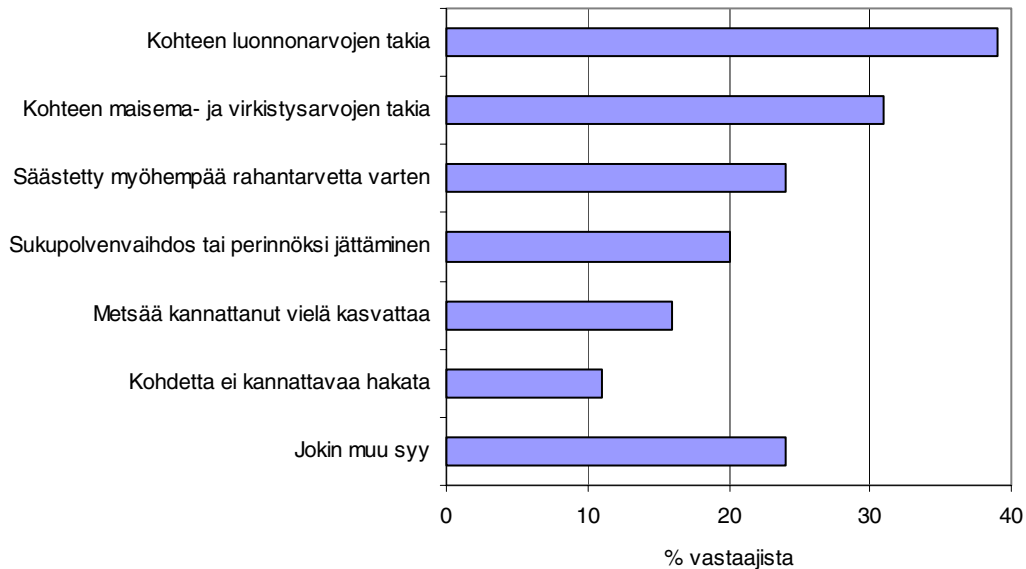


Kuva 18. Metsänomistajien näkemykset palkkiosumman suuruuteen vaikuttavista tekijöistä.

prosenttia vastaajista piti kohteen luontoarvoja ”erittäin tärkeänä” tai tärkeänä seikkana miettiessään palkkiosummaa. Tärkeitä seikkoja olivat myös kohteen maisema- ja virkistysarvot sekä kohteen menetetyn puuntuotannon aiheuttama tulojen vähennys. Vähiten tärkeimmäksi osoittautui muiden metsänomistajien saamat palkkiosummat. Myös seikat ”Tilan tai perheen taloudellinen asema” sekä ”Tilan tuleva sukupolvenvaihdos tai perinnöksi jättäminen” saivat paljon vastauksia kohtiin ”ei lainkaan tärkeä” tai ”ei kovin tärkeä” (37 % vastaajista).

Vastaukset palkkiosummaan vaikuttavista seikoista olivat hyvin samantapaisia sopimusten tehneiden ja ilman sopimusta jääneiden ryhmien välillä. Väittämä ”Kohteen menetetyn puuntuotannon aiheuttama tulojen vähennys” oli kuitenkin poikkeus, sillä 20 prosenttia niistä vastaajista, jotka eivät tehneet sopimusta, ilmoittivat kyseisen seikan ”ei lainkaan tärkeäksi”. Sopimuksen tehneistä kukaan ei pitänyt tätä ”ei lainkaan tärkeänä”. Molemmissa ryhmissä yli 60 prosenttia vastaajista piti väittämää tulojen vähennyksestä ”erittäin tärkeänä” tai ”melko tärkeänä”. Tämän väittämän osalta sopimuksen tehneiden ja ei-sopineiden metsänomistajien vastauksien jakaumat siis poikkesivat toisistaan ($p=0,008$).

Metsänomistajilla oli monia syitä sille, miksi he olivat tähän asti säästäneet kohteen hakkuilta (kuva 19). Useat vastaajat ilmoittivat samanaikaisesti useamman kuin yhden syyn. Tärkeimmät syyt olivat kohteen luonnonarvot (39 % vastaajista) ja kohteen maisema- ja virkistysarvot (31 %). Myös kohteen säästäminen myöhempää tai yllättävää rahantarvetta varten (24 %) tai tuleva sukupolvenvaihdos tai perinnöksi jättäminen (20 %) mainittiin usein perusteluina.



Kuva 19. Kohteiden hakkuilta säästymisen taustatekijät.

Sopimuksen tehneistä 66 prosenttia olisi hakannut kohteen tai sen osan seuraavan 10 vuoden aikana, jos suojelusopimusta ei olisi syntynyt. Niistä noin 32 prosentista, jotka eivät olisi hakanneet kohdetta ilman sopimustakaan, puolet perusteli hakkaamattomuutta kohteen luonnonarvoilla ja lähes puolet kohteen maisema- ja virkistysarvoilla. Lisäksi se, että kohteen metsää kannattaa vielä kasvattaa, oli hakkaamattomuuden syy 32 prosentilla vastaajista.

Niistä vastaajista, jotka eivät tehneet sopimusta, 31 prosenttia aikoi jättää kohteen ennalleen ainakin 10 vuodeksi, vaikka heille ei maksettaisi siitä palkkiota tai tukea. Näistä 55 prosenttia perusteli hakkaamattomuutta kohteen luonnonarvoilla ja 65 prosenttia kohteen maisema- ja virkistysarvoilla. Se, että kohteen metsää kannattaa vielä kasvattaa, oli peruste hakkaamattomuudelle 15 prosentilla vastaajista. Metsätaloukseen aikoi kohteen ottaa noin 22 prosenttia vastaajista. Heistä kaksi kolmasosaa aikoi hakata metsän seuraavan kolmen vuoden kuluessa.

Luonnonarvokauppa perustuu metsänomistajien tekemiin tarjouksiin suojelukohteista. Tämän periaatteen mukaisesti metsänomistajien toivotaan myös esittävän oman hintapyyntönsä suojeluviranomaisen kanssa käytävissä neuvotteluissa. Mikäli metsänomistaja ei esitä ensin omaa palkkiopyyntöä, niin suojeluviranomainen esittää laatimansa laskennallisen arvion palkkiosummasta neuvotteluiden käynnistämiseksi. Vastaajista vain 28 prosenttia ilmoitti esittäneensä oman palkkiopyynnön ennen viranomaisen alustavan palkkioarvon esittämistä. Sopimuksen tehneet vastaajat esittivät palkkiopyynnön ei-sopimusta tehneitä hieman useammin, mutta ero ei ollut tilastollisesti merkitsevä. Kun kysyttiin palkkiopyynnön suuruutta, saatiin 17 vastausta. Näiden mukaan palkkiopyynnot vaihtelivat välillä 28,6–250,0 €/ha/v. Vertailun vuoksi mainittakoon, että luonnonarvokaupan vuosiraporttien mukaan palkkiopyynnot ovat vaihdelleet välillä 20–500 €/ha/v (Gustafsson ja Nummi 2004a, b).

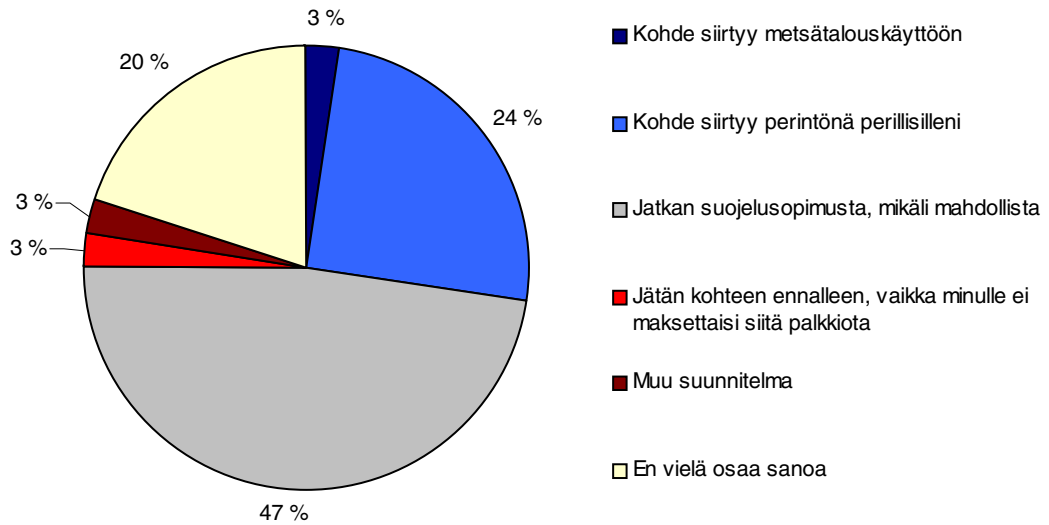
Se, etteivät metsänomistajat osanneet määritellä kohteensa suojeluarvoa eivätkä tienneet, mikä olisi sopiva summa, oli tärkein syy olla esittämättä palkkiopyyntöä (taulukko 4). Lisäksi aika usein vastaajat halusivat nähdä, vastaako palkkiosumma puuntuotannosta saatavaa tuloa (34 % vastaajista). Jotkut eivät myöskään halunneet paljastaa palkkiopyyntöä heti alussa, koska eivät tienneet, kuinka suuri palkkio voi enimmillään olla (24 % vastaajista). Vastaukset poikkesivat ryhmien välillä siten, että ei-sopimusta tehneet vastasivat useammin kohtaan ”Muu syy” ($p=0,012$). Tämä heijastanee sitä, että kaikki luonnonarvokauppaan tarjotut kohteet eivät sisältäneet riittävästi luontoarvoja päästäkseen mukaan kaupankäyntiin.

Taulukko 4. Perustelut sille, etteivät metsänomistajat esittäneet neuvottelujen aluksi omia palkkiopyyntöjään. Luvut ilmaisevat, kuinka monta prosenttia vastaajista on pitänyt esitettyä väittämää perusteluna (n = vastaajien lukumäärä).

Perustelut	Ei-sopimusta (n=30)	Sopimus (n=28)	Kaikki vastaajat (n=58)
En halunnut paljastaa palkkiopyyntöäni heti alussa, koska en tiennyt, kuinka suuri palkkio voi enimmillään olla	20	29	24
En osannut määritellä kohteeni suojeluarvoa enkä tiennyt, mikä olisi sopiva summa	57	68	62
En tiennyt, kuinka paljon suojele aiheuttaa puunmyyntitulojen menetyksiä	7	11	9
Halusin nähdä, vastaako palkkiosumma puuntuotannosta saatavaa tuloa	23	46	34
Muu syy	30	4	17

Kohteiden luontoarvojen vähyys oli ilmeisesti tärkein syy sille, etteivät metsänomistajat tehneet sopimusta, koska 67 prosenttia vastaajista valitsi kohdan ”Muu syy” annettujen vaihtoehtojen joukosta (ks. Gustafsson ja Nummi 2004a, b). Muita syitä olivat ”Suojeluviranomaisen esittämä alustava palkkiopyyntö oli liian alhainen enkä siksi halunnut jatkaa sopimusneuvotteluja” (21 % vastaajista) ja ”Päätin suojella kohteen omatoimisesti ilman sopimusta ja ilman sitoumuksia” (12 % vastaajista). Yli 73 prosenttia niistä vastaajista, jotka eivät tehneet sopimusta, olisivat valmiita tarjoamaan kohdettaan luonnonarvokauppaan joskus myöhemmin.

Kun sopimuksen tehneiltä kysyttiin ”Olisitko tehnyt sopimuksen pienemmällä palkkiolla kuin suojeluviranomaisen tekemä palkkioarvio?”, niin 68 prosenttia vastasi kieltävästi. Kukaan ei vastannut myöntävästi, mutta 32 prosenttia ei osannut sanoa. Valtaosa metsänomistajista (77 % vastaajista) vastasi kieltävästi, kun kysyttiin, että olisitko valmis myymään kohteen valtiolle suojele-tarkoituksessa. Metsänomistajilta kysyttiin myös, mitä he suunnittelevat tekevänsä suojellulle kohteelle, kun sopimus päättyy (kuva 20). Suurin osa vastaajista ilmoitti jatkavansa suojele-sopimusta, mikäli mahdollista. Moni ilmoitti puolestaan kohteen siirtyvän perintönä perillisille tai ei osannut vielä sanoa. Aniharva ilmoitti kohteen siirtyvän metsätalouskäyttöön. Samoin kohdetta ei juurikaan aiottu suojella ilman palkkiota.



Kuva 20. Mitä suunnittelette tekevänne suojelukohteelle, kun sopimus päättyy (% vastaajista)?

Ikkuna:

Metsänomistajien näkemyksiä luonnonarvokaupasta ja metsien suojelusta

Noin puolet vastaajista kirjoitti omia vapaamuotoisia kommenttejaan luonnonarvokaupasta ja metsien suojelusta lomakkeessa tähän tarkoitukseen varattuun tilaan. Suuri osa kommentteista käsittelee luonnonarvokaupan käytännön toteutusta ja vapaaehtoisuuden tärkeyttä metsien suojelun toteutuksessa.

Luonnonarvokauppa nähtiin mahdollisuutena säästää metsiä luonnontilaisena mm. virkistyskäyttöä varten ja myös seuraaville sukupolville. Mainittiin, että luonnonarvokaupaan tulisi saada lisää rahoitusta ja sopimukseen mahdollisimman pitkiä jatkoaikoja. Luonnonarvokaupan vapaaehtoisuutta ja omistusoikeuden säilymistä sopimuksen päättymisen jälkeen pidettiin hyvin tärkeänä asiana. Luonnonarvokauppa nähtiin hyvänä vaihtoehtona sekä metsänomistajan että luonnonsuojelun kannalta, sen sijaan pakkosuojelun koettiin olevan kallis tapa suojella luontoa. Mainittiin, että luonnonarvokaupalla saadaan suojelluksi kohteita, joita ei muuten saataisi suojeluun.

Esitettiin, että luonnonarvokaupan tulisi toimia yhden organisaation kautta, joka käsittelee metsänomistajan haluamat alueet, kuten metsät ja perinnemaisemat koko tilalla. Luonnonarvokauppaa ehdotettiin tehostettavaksi mm. metsä- ja ympäristöviranomaisten yhteistyössä laatimalla suojelukohteiden kartoituksella. Kartoituksen perusteella löytyneiden arvokkaiden luontokohteiden omistajille kerrottaisiin suojelumahdollisuudesta, ja näin suojelukohteista saataisiin muodostettua laajempia kokonaisuuksia.

Todettiin, että luonnonarvojen hinnoittelu on sopimuskyseminen. Neuvottelutilanteessa metsänomistajalla tulisikin olla käytettävissä arvio alueen vaihtoehtoisesta tuotosta ja mahdollisuus ratkaista, vuokraako kohteen alle vai yli taloudellisen tuoton tason. Ehdotettiin, että luonnonarvokaupan korvaussumman tulisi kattaa metsätalouden menetykset, luonnonarvojen suojelun sekä vapaaehtoisuuteen pohjautuvan kannustuslisän. Luonnonarvokaupan kohteen maastokäynnin osalta

toivottiin mm. nopeampaa yhteydenottoa vastauksesta ja luontoarvojen tarkastamista laajemmalta alueelta.

Kommenteissa tuli esille näkökanta, että metsien suojelua tulisi ylipäänsä toteuttaa pääasiallisesti korvauksen sisältävin vapaaehtoisin sopimuksin, maaseutuväestön näkemykset huomioiden sekä omistusoikeutta kunnioittaen. Mainittiin kuitenkin, että vapaaehtoista, jopa ilman korvausta tapahtuvaa suojelua ei saa väheksyä ja sen julkista arvostusta pitäisi nostaa nykyisestä. Pakkosuojelu koettiin hyvin negatiiviseksi sekä metsänomistajille että luonnonarvojen suojelulle.

Metsien monimuotoisuuden katsottiin vähentyneen monilla alueilla, ja suojelu koettiin usein tärkeäksi asiaksi. Mainittiin, että suojeltujen alueiden tulisi muodostaa ekologisesti yhtenäisiä ja toisiinsa liittyviä kokonaisuuksia ja verkostoja ja että niiden luominen vaatii korvausta suojelusta ja luontoarvojen tuottamisesta. Luontoarvojen aktiivisen tuottamisen ja siitä saatavan korvauksen arvioitiin myös nostavan suojelun merkitystä ja arvostusta maaseudulla. Mainittiin, että tulisi kiireellisesti selvittää, miten suojelu ja luontoarvojen tuottaminen voitaisiin liittää erilaisten tukijärjestelmien piiriin.

5 Johtopäätökset

5.1 Millaiset metsänomistajat osallistuvat luonnonarvokauppaan?

Luonnonarvokauppaan Lounais-Suomen metsäkeskuksen alueella osallistuneet metsänomistajat poikkesivat muutamilta piirteiltään sekä Lounais-Suomessa metsää omistavista että metsänomistajista valtakunnallisesti. Myös sopimuksen tehneet ja ei-sopimusta tehneet metsänomistajat poikkesivat osin toisistaan. Luonnonarvokauppaan osallistuneet olivat useammin korkeasti koulutettuja, metsäalan koulutuksen omaavia ja harvemmin työntekijöitä kuin metsänomistajat valtakunnallisesti. He myös asuivat useammin suurissa kaupungeissa kuin metsänomistajat keskimäärin. Iältään luonnonarvokauppaan osallistuneet eivät poikenneet muista metsänomistajista, joten ikärakenne ei selitä eroa koulutustasossa.

Luonnonarvokauppaan osallistuneiden ja erityisesti sopimuksen tehneiden metsänomistajien tilat olivat keskimäärin suurempia kuin tilat Lounais-Suomessa ja koko maassa. Pinta-alaltaan suurella tilalla mahdollisen luontokohteen sijaitseminen onkin luonnollisesti todennäköisempää kuin pienen tilan alueella. Puunmyynnissä ja metsänhoitotöiden toteuttamisessa luonnonarvokauppaan osallistuneet eivät juurikaan poikenneet metsänomistajista keskimäärin. Luonnonarvokauppaan osallistuneet kokivat myös taloudelliseen tuottoon ja turvallisuuteen liittyvät metsänomistuksen tavoitteet tärkeinä. Todennäköisesti luonnonarvokauppa nähdään usein myös mahdollisuutena uudenlaiseen metsästä saatavaan tuloon. Tässä vaiheessa luonnonarvokauppaan ovat lähteneet mukaan aktiivisesti metsätaloudessa toimivat suurten tilojen metsänomistajat, joilla on riittävä tietopohja ja koulutus arvioida oman tilansa mahdollisia luontokohteita ja osallistua uudenlaiseen toimintaan. Sopimuksen tehneet metsänomistajat olivat muutamien työlajien kohdalla ei-sopimusta tehneitä aktiivisempia. He olivat useammin myös metsäammattilaisia ja siten todennäköi-

sesti tuntevat metsänsä tavallista metsänomistajaa paremmin ja omaavat myös paremmat valmiudet potentiaalisten luonnonarvokauppakohteiden tunnistamiseen. Tulisikin pohtia, miten myös passiivisemmat ja metsänsä heikommin tuntevat metsänomistajat saataisiin mukaan luonnonarvokauppaan, erityisesti jos toimintaa laajennetaan koko maan kattavaksi.

5.2 Luonnonarvokaupan toimivuus ja laajennusmahdollisuudet tulosten valossa

Yleensä ottaen metsänomistajat olivat tyytyväisiä luonnonarvokaupan toimintatapaan. Suhtautumiseen suojelun toteuttamiseen omalla maalla vaikuttaa selkeästi se, miten suojelu toteutetaan. Valtaosalle metsänomistajista sellaiset suojeluvaihtoehdot, joissa metsänomistus säilyy, ovat ratkaisevasti hyväksyttävämpiä kuin maan myynti valtiolle. Omistusoikeus- ja päätösvallan säilyminen ovatkin lähes kaikille maanomistajille tärkeitä piirteitä suojelumenetelmän hyväksyttävyyden kannalta. Kohteen suojelusta saatava palkkio on selkeästi halutuin kompensatiomuoto.

Tyytymättömyyttä esiintyi lähinnä niiden metsänomistajien joukossa, jotka eivät olleet tehneet sopimusta. Tämä voi heijastaa heidän pettymystään, kun sopimusta ei syntynyt. Toisaalta erityisesti vastaajien vapaamuotoiset kommentit antoivat viitteitä siitä, että viranomaisen tiedottamisessa voisi olla parantamisen varaa silloin, kun neuvottelut eivät johda sopimukseen. Esimerkiksi epätietoisuutta ilmeni siitä, olivatko neuvottelut vielä päättyneet vai eivät. Kaiken kaikkiaan metsänomistajat ilmoittivat saaneensa hyvin tietoa luonnonarvokaupasta, mutta ilmeisesti tarvitaan myös aiempaa enemmän tietoa esimerkiksi luonnonarvokaupan kaupankäyntitavoista, palkkiosumman määräytymisestä ja oman tilan luonnonarvoista. Lisäksi osa metsänomistajista näyttäisi tarvitsevan asiantuntijan apua neuvotteluiden tueksi. Esimerkiksi metsänhoitoyhdistykset voisivat ottaa tämän tehtävän hoitaakseen.

Kyselyyn osallistuneista, luonnonarvokauppaan kohteita tarjonneista metsänomistajista yli 70 prosenttia suhtautui metsien- ja luonnonsuojeluun myönteisesti. Luonnonarvokauppa oli vielä entisestään lisännyt myönteistä suhtautumista. Myönteisyys näkyi myös metsänomistajien metsänhoitotavoissa: reilu kaksi kolmasosaa, selvästi yleisemmin kuin metsänomistajat keskimäärin, ilmoitti suojelleensa omaehtoisesti luontoarvoja maillaan. Omaehtoisen suojelun yleisyyteen myönteisen asenteen lisäksi vaikuttanee myös se, että luonnonarvokauppaan osallistuneilla saattaa olla arvokkaampia luontokohteita kuin mitä valtakunnallisesti keskimäärin. Tähän viittaa se, että lakiin nojalla suojeltuja kohteita oli luonnonarvokauppaan osallistuneilla selkeästi useammin kuin metsänomistajilla keskimäärin. Luonnonarvokauppakohteiden läheisyydessä sijainnee siis usein myös muita luonnonarvoiltaan arvokkaita kohteita.

Harva vastaaja piti luonnonsuojelua kuitenkaan ainoana tavoitteenaan. Sekä aineettomien että taloudellisten arvojen huomioon ottaminen oli yleinen piirre metsänomistukselle. Taloudellisten arvojen osuus näkyy aktiivisessa metsätalouden harjoittamisessa. Metsien monikäyttö korostuukin luonnonarvokauppaan kohteita tarjonneiden vastauksissa.

Pääosa vastaajista piti kohteen luontoarvoja kuitenkin tärkeämpänä seikkana kuin esimerkiksi menetetyn puuntuotannon aiheuttamaa tulojen vähennystä miettiessään palkkiosummaa. Luontoarvot oli myös tärkein syy, miksi kohde oli säästynyt tähän asti hakkuilta. Luonnonarvokauppaan osallistuneita metsänomistajia voitaneen siis luonnehtia ympäristömyönteisiksi. Suojelumotiiveja tarkasteltaessa korostuvat eettiset perusteet: moni luonnonarvokauppaan osallistunut metsänomistaja kokee luonnonsuojelun ihmisen velvollisuutena tai osana hyvää metsätaloutta. Myös omat mieltymykset, kuten tiettyjen lajien, maisemien tai virkistysmahdollisuuksien säilyminen koettiin tärkeiksi. Omakohtainen tilan metsien tuntemus ja niiden oma käyttö virkistyksessä todennäköisesti siis lisää suojelumyönteisyyttä. On todennäköistä, että ympäristömyönteiset metsänomistajat ovat valmiita suojelemaan metsiään pienemmällä korvauksella kuin mitä esimerkiksi maakaupassa maksettaisiin (Michael 2003). Maakaupassa maksetaan täysimääräinen korvaus puuntuotannon menetyksistä. Tässä mielessä luonnonarvokauppa voisi siis olla edullisempi vaihtoehto yhteiskunnalle kuin esimerkiksi maakauppa (Juutinen 2005).

Taloudellisessa mielessä luonnonarvokaupan kaupankäynti ei ole kuitenkaan toiminut parhaalla mahdollisella tavalla, koska metsänomistajat eivät ole useinkaan esittäneet omaa hintapyyntöään neuvotteluiden alussa, ja tämän vuoksi neuvottelut on käynnistetty suojeluviranomaisen tekemän hinta-arvion pohjalta (Gustafsson ja Nummi 2004, Juutinen 2005). Tällöin on mahdollista, että osa metsänomistajista olisi ollut valmis tekemään sopimuksen viranomaisen arviota pienemmällä hinnalla. Kyselyn mukaan kukaan metsänomistajista ei vastannut suoraan hyötyneensä tästä tilanteesta, mutta selvästi tavanomaista useampi vastasi ”en osaa sanoa”, kun asiaa kysyttiin. Luonnonarvokauppaan osallistuneiden kokemus palkkion määrittelyn vaikeudesta rajoitti eniten halukkuutta arvioida palkkio itse. Toisaalta joka neljäs vastaaja ilmoitti, että ei ollut esittänyt palkkiovaatimusta neuvotteluiden aluksi, koska ei tiennyt, kuinka suuri palkkio voi enimmillään olla. Metsänomistajat voivat siis käyttäytyä strategisesti ja yrittää neuvotella mahdollisimman suuren palkkion, koska viranomaisella ei ole käytössä kaikkea tietoa kunkin kohteen suojelun kustannuksista ja niiden omistajien asenteista (Innes ym. 1998, Polasky ja Doremus 1998, Smith ja Shogren 2002).

Voidaan kysyä, suojellaanko luonnonarvokaupassa kohteita, jotka metsänomistajat olisivat joka tapauksessa suojelleet omatoimisesti? Pääosa sopimuksen tehneistä olisi hakannut kohteen seuraavan kymmenen vuoden aikana ja vain noin kolmasosa olisi suojellut kohteen ilman sopimusta. Tulos viittaa siihen, että luonnonarvokaupassa saadaan aidosti lisättyä suojeltujen metsien pinta-alaa. Samalla kuitenkin maksetaan myös niiden kohteiden suojelusta, jotka olisi suojeltu korvauksetta joka tapauksessa.

Määräaikaisten suojelusopimusten, kuten luonnonarvokaupan, toimivuutta on epäily mm. siitä syystä, että määräaikaisen sopimuksen rauettua säilyneet luontoarvot häviävät metsänomistajan hakatessa metsän. Kyselyn tulosten valossa yli 80 prosenttia luonnonarvokauppaan kohteita tarjonneista maanomistajista kuitenkin pitää hyväksyttävänä suojelusopimuksen piirteinä sitä, että sopimusta jatkettaisiin sopimuskauden päätyttyä maanomistajan niin halutessa. Noin kolmasosa hyväksyisi myös sen, että valtion olisi sitouduttava kohteen ostoon maanomistajien niin halutessa.

Suurin osa luonnonarvokaupan tehneistä metsänomistajista haluaisi jatkaa omaa sopimustaan sitten, kun nykyinen sopimuskausi päättyy. Vain yksi vastaaja ilmoitti kohteen siirtyvän talouskäyttöön kymmenen vuoden kuluttua. Aniharva jatkaisi suojelua ilman palkkiota. Tulokset viittaavat siihen, että metsänomistajat eivät ole tarjonneet kohteita luonnonarvokauppaan ainoastaan lyhytnäköisessä ansaintamielessä, vaan haluaisivat aidosti säilyttää kohteet hakkuilta, vaikka palkkio onkin edellytys suojeluun osallistumiselle. Tämä on hyvä seikka luonnonarvokaupan jatkoa ajatellen, sillä kymmenen vuoden sopimus on sinänsä kovin lyhyt aika metsän luontoarvojen turvaamisen kannalta. Sopimuksia on kyettävä jatkossa uusimaan, jotta luontoarvot säilyvät. Valtion talouden kannalta tämä tarkoittaa pysyvää rahamenoa, jos sopimuksia uusitaan määräjain.

Kirjallisuus

- Etelä-Suomen metsien monimuotoisuusohjelman luonnonsuojelubiologiset kriteerit. 2003. Ympäristöministeriö, Suomen ympäristö 634. Helsinki. 72 s.
- Etelä-Suomen metsien suojelutoimikunnan mietintö. 2002. Etelä-Suomen, Oulun läänin länsiosan ja Lapin läänin lounaisosan metsien monimuotoisuuden turvaamisen toimintaohjelma. Ympäristöministeriö, Suomen ympäristö 583. Helsinki. 56 s.
- Everitt, B.S. 1977. The analysis of contingency tables. London: Chapman and Hall.
- Gustafsson, L. & Nummi, T. 2004 a. Luonnonarvokauppa vuonna 2003. Luonnonarvokaupan kokeilun vuosiraportti, Lounais-Suomen metsäkeskus, moniste 15 s + liite.
- Gustafsson, L. & Nummi, T. 2004 b. Luonnonarvokauppa vuonna 2004. Luonnonarvokaupan kokeilun vuosiraportti, Lounais-Suomen metsäkeskus, moniste 15 s + liite.
- Horne, P., Koskela, T. & Ovaskainen, V. (toim.) 2004. Metsänomistajien ja kansalaisten näkemykset metsäluonnon monimuotoisuuden turvaamisesta. Metsäntutkimuslaitoksen tiedonantoja 933. 110 s.
- Innes, R., Polasky, R. & Tschirhart, J. 1998. Takings, compensation and endangered species protection on private lands. *Journal of Economic Perspectives* 12: 35–52.
- Juutinen, A. 2005. Luonnonarvokaupan kustannustehokkuus: kokeiluhanke Lounais-Suomen metsäkeskuksen alueella. *Metsätieteen aikakauskirja* 2/2005: 163–174.
- Karppinen, H., Hänninen, H. & Ripatti, P. 2002. Suomalainen metsänomistaja 2000. Metsäntutkimuslaitoksen tiedonantoja 852. 84 s.
- Kuuluvainen, J., Lehtonen, E., Pouta, E., Rekola, M. & Li, C-Z. 2002. Etelä-Suomen ja Pohjanmaan metsien suojelun hyötyjen taloudellinen arvottaminen. Helsingin yliopisto. Metsäekonomian laitos. Tutkimusraportteja 22.
- Michael, J. 2003. Efficient habitat protection with diverse landowners and fragmented landscapes. *Environmental Science & Policy* 6: 243–252.
- Polasky, S. & Doremus, H. 1998. When the trust hearts: Endangered species policy on private land with imperfect information. *Journal of Environmental Economics and Management* 35: 22–47.
- Pouta, E., Rekola, M., Kuuluvainen, J., Li, C-Z. & Tahvonen, O. 2002. Willingness to pay in different policy-planning methods: Insights into respondents' decision-making processes. *Ecological Economics* 40(2): 295–311.
- Smith, R. & Shogren, J. 2002. Voluntary incentive design for endangered species protection. *Journal of Environmental Economics and Management* 43: 169–187.
- Valtioneuvoston periaatepäätös toimintaohjelmasta Etelä-Suomen, Oulun läänin länsiosan ja Lapin läänin lounaisosan metsien monimuotoisuuden turvaamiseksi. 2002. Valtioneuvosto 23.10.2002. 17 s.

Liite 1

KYSELY LUONNONARVOKAUPASTA

Tämän kyselyn tarkoituksena on selvittää metsänomistajien suhtautumista metsien monimuotoisuuden ja luonnonarvojen turvaamisessa käytettäviin vapaaehtoisuuteen perustuviin toteutuskeinoihin.

Erityisesti arvioidaan suhtautumista luonnonarvokauppaan sekä luonnonarvokaupan toimivuutta. Luonnonarvokaupassa maanomistaja solmii vapaaehtoisesti sopimuksen, jonka perusteella hän ylläpitää tai lisää luonnonarvoja omassa metsässään, ja saa tästä valtiolta palkkion. Järjestelmässä metsien omistus säilyy metsänomistajalla ja niiden käyttö muihin kuin sopimuksen rajoittamiin tarkoituksiin on vapaata. Kysely on suunnattu Satakunnan pilottihankkeen luonnonarvokauppaan osallistuneille metsänomistajille.

A SUHTAUTUMINEN METSIEN SUOJELUUN

A1. Millainen on asenteenne metsien- ja luonnonsuojelua kohtaan?

- Asteikolla 5 (erittäin myönteinen) – 1 (erittäin kielteinen).
en osaa sanoa
- ₅ ₄ ₃ ₂ ₁ ₆

A2. Onko joitain osia oman tilanne metsistä suojeltu ennen luonnonarvokauppaa seuraavin tavoin?

Ei¹ Kyllä²

- Suojeltu ns. metsälakikohteita (pienialaisia kohteita talousmetsissä)^a
- Myyty valtion suojeluohjelmiin^b
- Muodostettu yksityinen suojelualue osana valtion suojeluohjelmaa^c
- Varattu suojeluohjelmiin; mihin ohjelmaan?^d _____
- Omaehtoisesti^e, miten:
- ¹ Käsitelty luonnonarvot erityisesti huomioon ottaen
- ² Jätetty omalla päätöksellä metsätaloustoimien ulkopuolelle
- ³ Tehty määräaikainen suojelusopimus
- ⁴ Perustettu yksityinen suojelualue omasta hakemuksesta
- Muulla tavoin^f, miten? _____

A3. Ovatko luonnonarvokauppa ja yleensä vapaaehtoisuuteen perustuvat suojelun keinot muuttaneet asennettanne metsien- ja luonnonsuojelua kohtaan?

- ⁵ Selvästi myönteisemmäksi
- ⁴ Hieman myönteisemmäksi
- ³ Ei ole muuttanut asennettani
- ² Hieman kielteisemmäksi
- ¹ Selvästi kielteisemmäksi
- ⁶ En osaa sanoa

A4. Kuinka suurta aluetta tarjositte luonnonarvokauppaan? Jos tarjositte useampia alueita, merkitkää niiden yhteispinta-ala.

Tarjosin luonnonarvokauppaan yhteensä _____ ha^a
Kuinka suuresta alueesta syntyi sopimus? _____ ha^b

B TILAA KOSKEVAT TAUSTATIEDOT

Jos omistatte (kyselyn vastaanottaja omistaa) useampia erillisiä maa-/metsätiloja, kysymykset koskevat tärkeimmäksi katsomaanne tilakokonaisuutta.

B1. Tilan sijaintikunta _____

B2. Tilan kokonaispinta-ala _____ ha,
josta metsää _____ ha

B3. Onko tilallanne voimassa oleva metsäsuunnitelma?

¹ Ei

² Kyllä, tehty vuonna _____

B4. Milloin tilalta on myyty puuta viimeksi? Vuonna _____

B5. Kuinka paljon puuta tilalta on myyty viimeisten viiden vuoden aikana, 1999–2003?

Myyntimäärä yhteensä noin _____ m³

B6. Kuinka monena vuotena viimeisten viiden vuoden aikana puuta myytiin?
_____vuotena

B7. Onko tilalla tehty seuraavia metsänhoitotöitä viisivuotisjaksolla 1999–2003?

Ei¹ Kyllä²

Metsän istutus tai kylvö^a

Metsän luontainen uudistaminen^b

Taimikonhoito tai nuoren metsän kunnostus^c

Poltto- tai muun kotitarvepuun korjuu^d

Uudis- ja kunnostusojitus^e

Metsätien rakennus tai perusparannus^f

Muu työlaji^g, mikä? _____

B8. Onko saman omistajan omistuksessa metsää muualla, erillään edellä tarkoitettusta tilasta?

¹ Ei

² Kyllä, metsäala noin _____ ha

B9. Miten tila (pääosa tilasta) siirtyi nykyiseen omistukseen?

¹ Perintönä

² Ostona vanhemmilta tai sukulaisilta

³ Ostona vapailta markkinoilta

⁴ Tilasta muodostui perikunta

⁵ Lahjoituksena

⁶ Muulla tavoin, miten? _____

C METSÄNOMISTUKSEN TAVOITTEET

C1. Kuinka tärkeinä pidätte seuraavia tavoitteita oman metsänne kohdalla?

Harkitkaa jokaisen kohdan tärkeyttä erikseen asteikolla

5 (erittäin tärkeä) – 1 (ei lainkaan tärkeä). Yksi rasti kullekin riville.

	erittäin tärkeä					ei lainkaan tärkeä	en osaa sanoa
	5	4	3	2	1		
a) Virkistys ja vapaa-ajanharrastukset (marjastus, sienestys, metsästys, ulkoilu, metsätyöt)	<input type="checkbox"/>	<input type="checkbox"/>	<input type="checkbox"/>	<input type="checkbox"/>	<input type="checkbox"/>	<input type="checkbox"/>	<input type="checkbox"/>
b) Puuntuotanto ja puunmyyntitulot (tulot kulutukseen, suurten hankintojen rahoitukseen, työtulot eli ns. hankintalisä, kotitarvepuut)	<input type="checkbox"/>	<input type="checkbox"/>	<input type="checkbox"/>	<input type="checkbox"/>	<input type="checkbox"/>	<input type="checkbox"/>	<input type="checkbox"/>
c) Metsäluonto ja maisema (monipuolinen kasvi- ja eläinlajisto, kauneuselämykset, luonnonsuojelu)	<input type="checkbox"/>	<input type="checkbox"/>	<input type="checkbox"/>	<input type="checkbox"/>	<input type="checkbox"/>	<input type="checkbox"/>	<input type="checkbox"/>
d) Taloudellinen turvallisuus (metsäomaisuus parantaa luotonsaanti- mahdollisuuksia, turva vanhuuden ja poikkeustilanteiden varalle, suoja inflaatiolta, perintönä omaisille)	<input type="checkbox"/>	<input type="checkbox"/>	<input type="checkbox"/>	<input type="checkbox"/>	<input type="checkbox"/>	<input type="checkbox"/>	<input type="checkbox"/>
e) Metsän tunnearvot (omistamisella itseisarvoa, esim. sukutila, paikka hiljentyä ja mietiskellä, yhteys kotiseutuun)	<input type="checkbox"/>	<input type="checkbox"/>	<input type="checkbox"/>	<input type="checkbox"/>	<input type="checkbox"/>	<input type="checkbox"/>	<input type="checkbox"/>
f) Sijoituskohde (rahan sijoituskohde, tonttien ja huvilapalstojen arvonnousu kohottaa metsäomaisuuden arvoa)	<input type="checkbox"/>	<input type="checkbox"/>	<input type="checkbox"/>	<input type="checkbox"/>	<input type="checkbox"/>	<input type="checkbox"/>	<input type="checkbox"/>

Metsästä saatavaa tuottoa voidaan verrata esimerkiksi pankkitalletuksista, obligaatioista tai muista sijoituskohteista saatavaan tuottoon.

C2. Oletteko asettanut metsään sitoutuneelle pääomalle tuottovaatimuksen?

¹ En

² Kyllä, se on _____ % (ennen veroja)

³ En osaa sanoa

D SUOJELUMENETELMÄN PIIRTEET

Seuraavissa kysymyksissä käytetään käsitettä **luonnonhoitosuunnitelma**. Metsätilaa tai sen osia koskeva **luonnonhoitosuunnitelma** laaditaan metsänomistajan hakemuksesta. Tarkoituksena on sovittaa luonnonarvojen tuottaminen, metsänhoito ja -käyttö sekä muu alueen taloudellinen käyttö yhteen. Suunnitelmassa määritellään erityisten luonnonhoitotoimenpiteiden lisäksi normaalit metsänhoito- ja hakkuuehdotukset. Suunnitelma laaditaan yhteistyössä metsänomistajan, ympäristökeskuksen ja metsäkeskuksen kanssa.

D1. Seuraavissa kysymyksissä tarkastellaan tekijöitä, jotka liittyvät luonnonarvojen suojeluun yksityismetsissä yleensä. Merkitkää kunkin toteutusvaihtoehdon (a-i) kohdalle, kuinka hyväksyttävänä pidätte kyseistä vaihtoehtoa asteikolla 5 (hyväksyisin mielelläni) – 1 (en hyväksyisi lainkaan). Yksi rasti kullekin riville.

Suojelun vaikutus omistusoikeuteen ja päätösvaltaan	hyväksyisin mielelläni		en hyväksyisi lainkaan		en osaa sanoa	
	5	4	3	2		1
a) oma päätösvalta ja omistusoikeus säilyvät, metsää hoidetaan luonnonhoitosuunnitelman mukaisesti	<input type="checkbox"/>	<input type="checkbox"/>	<input type="checkbox"/>	<input type="checkbox"/>	<input type="checkbox"/>	<input type="checkbox"/>
b) maapohjan omistus säilyy, sopimukseen perustuva suojelu	<input type="checkbox"/>	<input type="checkbox"/>	<input type="checkbox"/>	<input type="checkbox"/>	<input type="checkbox"/>	<input type="checkbox"/>
c) alue lunastetaan pysyvästi valtion omistukseen	<input type="checkbox"/>	<input type="checkbox"/>	<input type="checkbox"/>	<input type="checkbox"/>	<input type="checkbox"/>	<input type="checkbox"/>
Palkkion muoto						
d) rahallinen palkkio tai tuki	<input type="checkbox"/>	<input type="checkbox"/>	<input type="checkbox"/>	<input type="checkbox"/>	<input type="checkbox"/>	<input type="checkbox"/>
e) vaihto toiseen metsäpalstaan	<input type="checkbox"/>	<input type="checkbox"/>	<input type="checkbox"/>	<input type="checkbox"/>	<input type="checkbox"/>	<input type="checkbox"/>
f) verohelpotus	<input type="checkbox"/>	<input type="checkbox"/>	<input type="checkbox"/>	<input type="checkbox"/>	<input type="checkbox"/>	<input type="checkbox"/>
Palkkion määrittäminen						
g) ympäristökeskus tekee tarjouksen metsänomistajalle alueen luonnonsojelullisen arvon perusteella	<input type="checkbox"/>	<input type="checkbox"/>	<input type="checkbox"/>	<input type="checkbox"/>	<input type="checkbox"/>	<input type="checkbox"/>
h) metsänomistaja tekee tarjouksen ympäristökeskukselle	<input type="checkbox"/>	<input type="checkbox"/>	<input type="checkbox"/>	<input type="checkbox"/>	<input type="checkbox"/>	<input type="checkbox"/>
i) metsäkeskus arvioi metsäpalstan arvon (puuntuotanto ja tonttimaan)	<input type="checkbox"/>	<input type="checkbox"/>	<input type="checkbox"/>	<input type="checkbox"/>	<input type="checkbox"/>	<input type="checkbox"/>

D2. Seuraavat kysymykset koskevat metsänomistajan ja metsä- tai ympäristökeskuksen väliseen sopimukseen perustuvia suojeluratkaisuja. Vastatkaa kuten edellisessä kysymyksessä.

Palkkion ajallinen jakso	hyväksyisin mielelläni		en hyväksyisi lainkaan			en osaa sanoa
	5	4	3	2	1	
a) vuosittainen palkkio sopimuskauden kuluessa	<input type="checkbox"/>	<input type="checkbox"/>	<input type="checkbox"/>	<input type="checkbox"/>	<input type="checkbox"/>	<input type="checkbox"/>
b) tasaerin 5-vuotiskausittain, 1.erä sopimuskauden alussa	<input type="checkbox"/>	<input type="checkbox"/>	<input type="checkbox"/>	<input type="checkbox"/>	<input type="checkbox"/>	<input type="checkbox"/>
c) ½ palkkiosta sopimuskauden alussa, ½ lopussa	<input type="checkbox"/>	<input type="checkbox"/>	<input type="checkbox"/>	<input type="checkbox"/>	<input type="checkbox"/>	<input type="checkbox"/>
d) kertapalkkio sopimuksen puolivälissä	<input type="checkbox"/>	<input type="checkbox"/>	<input type="checkbox"/>	<input type="checkbox"/>	<input type="checkbox"/>	<input type="checkbox"/>
e) kertapalkkio sopimuskauden alussa	<input type="checkbox"/>	<input type="checkbox"/>	<input type="checkbox"/>	<input type="checkbox"/>	<input type="checkbox"/>	<input type="checkbox"/>
Sopimuksen voimassaolo ja sitovuus						
f) voimassa toistaiseksi (purettavissa sovituin ehdoin)	<input type="checkbox"/>	<input type="checkbox"/>	<input type="checkbox"/>	<input type="checkbox"/>	<input type="checkbox"/>	<input type="checkbox"/>
g) määräaikainen sopimus (purettavissa sovituin ehdoin)	<input type="checkbox"/>	<input type="checkbox"/>	<input type="checkbox"/>	<input type="checkbox"/>	<input type="checkbox"/>	<input type="checkbox"/>
h) määräaikainen sopimus, joka raukeaa omistajan vaihtuessa	<input type="checkbox"/>	<input type="checkbox"/>	<input type="checkbox"/>	<input type="checkbox"/>	<input type="checkbox"/>	<input type="checkbox"/>
i) määräaikainen sopimus, joka sitoo myös uutta omistajaa	<input type="checkbox"/>	<input type="checkbox"/>	<input type="checkbox"/>	<input type="checkbox"/>	<input type="checkbox"/>	<input type="checkbox"/>
Sopimuksen jatkamismenettely						
j) sopimus ei velvoita kumpaakaan osapuolta jatkotoimiin	<input type="checkbox"/>	<input type="checkbox"/>	<input type="checkbox"/>	<input type="checkbox"/>	<input type="checkbox"/>	<input type="checkbox"/>
k) jos maanomistaja niin haluaa, sopimusta jatketaan	<input type="checkbox"/>	<input type="checkbox"/>	<input type="checkbox"/>	<input type="checkbox"/>	<input type="checkbox"/>	<input type="checkbox"/>
l) jos maanomistaja niin haluaa, valtio ostaa sopimukseen kuuluvat metsät sopimuskauden lopussa	<input type="checkbox"/>	<input type="checkbox"/>	<input type="checkbox"/>	<input type="checkbox"/>	<input type="checkbox"/>	<input type="checkbox"/>
Sopimuksen pituus						
m) 5 vuotta	<input type="checkbox"/>	<input type="checkbox"/>	<input type="checkbox"/>	<input type="checkbox"/>	<input type="checkbox"/>	<input type="checkbox"/>
n) 10 vuotta	<input type="checkbox"/>	<input type="checkbox"/>	<input type="checkbox"/>	<input type="checkbox"/>	<input type="checkbox"/>	<input type="checkbox"/>
o) 20 vuotta	<input type="checkbox"/>	<input type="checkbox"/>	<input type="checkbox"/>	<input type="checkbox"/>	<input type="checkbox"/>	<input type="checkbox"/>
p) 30 vuotta	<input type="checkbox"/>	<input type="checkbox"/>	<input type="checkbox"/>	<input type="checkbox"/>	<input type="checkbox"/>	<input type="checkbox"/>
q) 100 vuotta	<input type="checkbox"/>	<input type="checkbox"/>	<input type="checkbox"/>	<input type="checkbox"/>	<input type="checkbox"/>	<input type="checkbox"/>
Sopimuksen edellyttämät käyttörajoitukset ja luonnonarvoja lisäävät toimenpiteet						
r) pienialaisten metsäkohteiden (esim. haaparyhmien ja lahoppukeskittymien) käsittelemättä jättäminen	<input type="checkbox"/>	<input type="checkbox"/>	<input type="checkbox"/>	<input type="checkbox"/>	<input type="checkbox"/>	<input type="checkbox"/>
s) sopimukseen kuuluvien metsien käsittely luonnonhoitosuunnitelman mukaisesti	<input type="checkbox"/>	<input type="checkbox"/>	<input type="checkbox"/>	<input type="checkbox"/>	<input type="checkbox"/>	<input type="checkbox"/>
t) sopimukseen kuuluvien metsien rauhoitus metsätaloustoimilta	<input type="checkbox"/>	<input type="checkbox"/>	<input type="checkbox"/>	<input type="checkbox"/>	<input type="checkbox"/>	<input type="checkbox"/>
u) myös metsästysoikeuksien rajoittaminen sopimukseen kuuluvissa metsissä	<input type="checkbox"/>	<input type="checkbox"/>	<input type="checkbox"/>	<input type="checkbox"/>	<input type="checkbox"/>	<input type="checkbox"/>
v) sopimukseen kuuluvien metsien täydellinen rauhoitus (rajoittaa myös jokamiehen-oikeuksia)	<input type="checkbox"/>	<input type="checkbox"/>	<input type="checkbox"/>	<input type="checkbox"/>	<input type="checkbox"/>	<input type="checkbox"/>
w) metsänomistajan tekemät luonnonarvojen ylläpito- ja lisäämistöimenpiteet	<input type="checkbox"/>	<input type="checkbox"/>	<input type="checkbox"/>	<input type="checkbox"/>	<input type="checkbox"/>	<input type="checkbox"/>

D3. Kuinka tärkeänä pidätte seuraavia tekijöitä oman suojeluratkaisunne hyväksymisen kannalta? Harkitkaa jokaisen kohdan tärkeyttä erikseen asteikolla 5 (erittäin tärkeä) – 1 (ei lainkaan tärkeä). Yksi rasti kullekin riville.

	erittäin tärkeä					ei lainkaan tärkeä	en osaa sanoa
	5	4	3	2	1		
a) omistusoikeus ja päätösvalta	<input type="checkbox"/>	<input type="checkbox"/>	<input type="checkbox"/>	<input type="checkbox"/>	<input type="checkbox"/>	<input type="checkbox"/>	<input type="checkbox"/>
b) palkkion muoto	<input type="checkbox"/>	<input type="checkbox"/>	<input type="checkbox"/>	<input type="checkbox"/>	<input type="checkbox"/>	<input type="checkbox"/>	<input type="checkbox"/>
c) aloitteentekijä suojeluhankkeessa	<input type="checkbox"/>	<input type="checkbox"/>	<input type="checkbox"/>	<input type="checkbox"/>	<input type="checkbox"/>	<input type="checkbox"/>	<input type="checkbox"/>
d) palkkion määrittäminen	<input type="checkbox"/>	<input type="checkbox"/>	<input type="checkbox"/>	<input type="checkbox"/>	<input type="checkbox"/>	<input type="checkbox"/>	<input type="checkbox"/>
e) palkkion määrä	<input type="checkbox"/>	<input type="checkbox"/>	<input type="checkbox"/>	<input type="checkbox"/>	<input type="checkbox"/>	<input type="checkbox"/>	<input type="checkbox"/>
f) palkkion ajallinen jaksotus	<input type="checkbox"/>	<input type="checkbox"/>	<input type="checkbox"/>	<input type="checkbox"/>	<input type="checkbox"/>	<input type="checkbox"/>	<input type="checkbox"/>
g) sopimuksen voimassaolo ja sitovuus	<input type="checkbox"/>	<input type="checkbox"/>	<input type="checkbox"/>	<input type="checkbox"/>	<input type="checkbox"/>	<input type="checkbox"/>	<input type="checkbox"/>
h) sopimuksen pituus	<input type="checkbox"/>	<input type="checkbox"/>	<input type="checkbox"/>	<input type="checkbox"/>	<input type="checkbox"/>	<input type="checkbox"/>	<input type="checkbox"/>
i) sopimuksen jatkamismenettely	<input type="checkbox"/>	<input type="checkbox"/>	<input type="checkbox"/>	<input type="checkbox"/>	<input type="checkbox"/>	<input type="checkbox"/>	<input type="checkbox"/>
j) käyttörajoitusten voimakkuus	<input type="checkbox"/>	<input type="checkbox"/>	<input type="checkbox"/>	<input type="checkbox"/>	<input type="checkbox"/>	<input type="checkbox"/>	<input type="checkbox"/>
k) vaikutukset lähiseudun työllisyyteen	<input type="checkbox"/>	<input type="checkbox"/>	<input type="checkbox"/>	<input type="checkbox"/>	<input type="checkbox"/>	<input type="checkbox"/>	<input type="checkbox"/>
l) varmuus suojelutavoitteiden toteutumisesta	<input type="checkbox"/>	<input type="checkbox"/>	<input type="checkbox"/>	<input type="checkbox"/>	<input type="checkbox"/>	<input type="checkbox"/>	<input type="checkbox"/>
m) suojelun tärkeys valtakunnallisessa mittakaavassa	<input type="checkbox"/>	<input type="checkbox"/>	<input type="checkbox"/>	<input type="checkbox"/>	<input type="checkbox"/>	<input type="checkbox"/>	<input type="checkbox"/>

E LUONNONARVOKAUPPA MENETELMÄNÄ

E1. Kuinka tärkeinä piditte seuraavia näkökohtia, kun harkitsitte omaa osallistumistanne luonnonarvokauppaan? Harkitkaa jokaisen kohdan tärkeyttä erikseen asteikolla 5 (erittäin tärkeä) – 1 (ei lainkaan tärkeä). Yksi rasti kullekin riville.

	erittäin tärkeä					ei lainkaan tärkeä	en osaa sanoa
	5	4	3	2	1		
a) itselleni mieluisten lajien säilyminen ja lisääntyminen	<input type="checkbox"/>	<input type="checkbox"/>	<input type="checkbox"/>	<input type="checkbox"/>	<input type="checkbox"/>	<input type="checkbox"/>	<input type="checkbox"/>
b) metsän säilyminen luonnontilaisena omaa virkistyskäyttöä varten	<input type="checkbox"/>	<input type="checkbox"/>	<input type="checkbox"/>	<input type="checkbox"/>	<input type="checkbox"/>	<input type="checkbox"/>	<input type="checkbox"/>
c) kauniiden maisemien tai yksityiskohtien säilyttäminen	<input type="checkbox"/>	<input type="checkbox"/>	<input type="checkbox"/>	<input type="checkbox"/>	<input type="checkbox"/>	<input type="checkbox"/>	<input type="checkbox"/>
d) tuttujien (esim. lapsuudenaikaisten) maisemanpiirteiden säilyttäminen	<input type="checkbox"/>	<input type="checkbox"/>	<input type="checkbox"/>	<input type="checkbox"/>	<input type="checkbox"/>	<input type="checkbox"/>	<input type="checkbox"/>
e) luonnonarvojen tuottamisesta mahdollisesti koituva taloudellinen hyöty (esim. luontomatkailuyritys, rahallinen palkkio)	<input type="checkbox"/>	<input type="checkbox"/>	<input type="checkbox"/>	<input type="checkbox"/>	<input type="checkbox"/>	<input type="checkbox"/>	<input type="checkbox"/>
f) luonnon säilyminen jälkipolville	<input type="checkbox"/>	<input type="checkbox"/>	<input type="checkbox"/>	<input type="checkbox"/>	<input type="checkbox"/>	<input type="checkbox"/>	<input type="checkbox"/>
g) luonnon monimuotoisuuden säilyminen	<input type="checkbox"/>	<input type="checkbox"/>	<input type="checkbox"/>	<input type="checkbox"/>	<input type="checkbox"/>	<input type="checkbox"/>	<input type="checkbox"/>
h) metsän vesistö- ja ilmastovaikutusten ylläpito (esim. tulvien vähentäminen, puhdas vesi, hiilinielut)	<input type="checkbox"/>	<input type="checkbox"/>	<input type="checkbox"/>	<input type="checkbox"/>	<input type="checkbox"/>	<input type="checkbox"/>	<input type="checkbox"/>
i) luonnonarvojen suojelu varmuuden vuoksi vielä tuntemattomia hyötyjä ajatellen	<input type="checkbox"/>	<input type="checkbox"/>	<input type="checkbox"/>	<input type="checkbox"/>	<input type="checkbox"/>	<input type="checkbox"/>	<input type="checkbox"/>

	erittäin tärkeä					ei lainkaan tärkeä	en osaa sanoa
	5	4	3	2	1		
j) luonnonarvojen suojelu on osa hyvää metsätaloutta	<input type="checkbox"/>	<input type="checkbox"/>	<input type="checkbox"/>	<input type="checkbox"/>	<input type="checkbox"/>	<input type="checkbox"/>	<input type="checkbox"/>
k) ihmisen velvollisuus on suojella luontoa	<input type="checkbox"/>	<input type="checkbox"/>	<input type="checkbox"/>	<input type="checkbox"/>	<input type="checkbox"/>	<input type="checkbox"/>	<input type="checkbox"/>
l) kaikilla lajeilla on oikeus elää	<input type="checkbox"/>	<input type="checkbox"/>	<input type="checkbox"/>	<input type="checkbox"/>	<input type="checkbox"/>	<input type="checkbox"/>	<input type="checkbox"/>
m) muu, mikä? _____	<input type="checkbox"/>	<input type="checkbox"/>	<input type="checkbox"/>	<input type="checkbox"/>	<input type="checkbox"/>	<input type="checkbox"/>	<input type="checkbox"/>

E2. Mistä saitte tietoa luonnonarvokaupasta? Voitte valita useamman kuin yhden vaihtoehdon.

- ¹ Paikallisilta metsänomistajilta tai naapureilta
- ² Metsäkeskuksen tiedotustilaisuudessa
- ³ Metsänhoitoyhdistyksestä
- ⁴ Ympäristökeskuksesta
- ⁵ Tuottajajärjestön tiedotustilaisuudessa
- ⁶ Paikallisradiosta tai paikallislehdestä
- ⁷ Valtakunnallisesta sanomalehdestä tai valtakunnalliselta radio- tai TV-kanavalta
- ⁸ Tuottajajärjestön lehdestä
- ⁹ Internetistä
- ¹⁰ Jostakin muualta, mistä? _____

E3. Oliko Teillä mielestänne tarpeeksi tietoa luonnonarvokaupasta ryhtyessänne siihen?

- ¹ Ei, olisin tarvinnut enemmän tietoa
- ² Kyllä
- ³ En osaa sanoa

E4. Minkälaista tietoa olisitte kaivannut lisää? Voitte tarvittaessa valita useamman kuin yhden vaihtoehdon.

- ¹ En tarvinnut lisätietoa mistään
- ² Tietoa pilottihankkeen käynnistymisestä ja olemassaolosta
- ³ Tietoa luonnonarvokaupan kaupankäyntitavoista
- ⁴ Tietoa palkkiosumman määräytymisestä
- ⁵ Tietoa oman tilan puuntuotantomahdollisuuksista
- ⁶ Tietoa oman tilan luonnonarvoista
- ⁷ Muuta, mitä? _____

E5. Miten luonnonarvokauppa Teidän mielestänne toimi? Vastatkaa asteikolla 5 (täysin samaa mieltä) – 1 (täysin eri mieltä). Yksi rasti kullekin riville.

	täysin samaa mieltä			täysin eri mieltä		en osaa sanoa
	5	4	3	2	1	
a) Yhteydenpito viranomaisen kanssa oli sujuvaa ja riittävää.	<input type="checkbox"/>	<input type="checkbox"/>	<input type="checkbox"/>	<input type="checkbox"/>	<input type="checkbox"/>	<input type="checkbox"/>
b) Maastokäynnin ajankohta sovittiin oman aikatauluni mukaan.	<input type="checkbox"/>	<input type="checkbox"/>	<input type="checkbox"/>	<input type="checkbox"/>	<input type="checkbox"/>	<input type="checkbox"/>
c) Maastokäynti sujui asiantuntevasti.	<input type="checkbox"/>	<input type="checkbox"/>	<input type="checkbox"/>	<input type="checkbox"/>	<input type="checkbox"/>	<input type="checkbox"/>
d) Sain neuvotteluissa riittävästi tietoa muista kohteista ja kilpailuasemastani.	<input type="checkbox"/>	<input type="checkbox"/>	<input type="checkbox"/>	<input type="checkbox"/>	<input type="checkbox"/>	<input type="checkbox"/>
e) Neuvottelut käytiin ”reilussa hengessä”.	<input type="checkbox"/>	<input type="checkbox"/>	<input type="checkbox"/>	<input type="checkbox"/>	<input type="checkbox"/>	<input type="checkbox"/>
f) Neuvottelut auttoivat minua määrittämään oman palkkiovaatimustasoni.	<input type="checkbox"/>	<input type="checkbox"/>	<input type="checkbox"/>	<input type="checkbox"/>	<input type="checkbox"/>	<input type="checkbox"/>
g) Sopimuksen teko sujui ongelmitta.	<input type="checkbox"/>	<input type="checkbox"/>	<input type="checkbox"/>	<input type="checkbox"/>	<input type="checkbox"/>	<input type="checkbox"/>
h) Koen tehneeni hyvän sopimuksen.	<input type="checkbox"/>	<input type="checkbox"/>	<input type="checkbox"/>	<input type="checkbox"/>	<input type="checkbox"/>	<input type="checkbox"/>
i) Mitä ongelmia luonnonarvokaupassa mielestänne oli? _____						

Seuraavissa kysymyksissä **kohteilla** tarkoitetaan metsänomistajan luonnonarvokauppaan tarjoamia metsäalueita.

E6. Käytittekö tai olisitteko halunnut käyttää omaa asiantuntijaa kohteen arvon määrittelyssä tarjouksen tekoa tai arviointia varten?

¹ Kyllä, käytin asiantuntijaa. Ketä asiantuntijaa käytitte?

_____ → siirtykää suoraan osioon F

² En, mutta olisin halunnut käyttää.

→ vastatkaa myös seuraavaan kysymykseen E7

³ En käyttänyt, enkä olisi halunnutkaan käyttää.

→ vastatkaa myös seuraavaan kysymykseen E7

E7. Miksi ette käyttäneet omaa asiantuntijaa luonnonarvokaupassa?

¹ Luotin omaan asiantuntemukseeni.

² Ulkopuolista asiantuntijaa ei ollut käytettävissä.

³ Luotin luonnonarvokaupan asiantuntijaan.

⁴ Asiantuntijan käyttö olisi maksanut.

⁵ Muu syy, mikä? _____

F KOHTEEN PALKKIOSUMMAN MÄÄRITTÄMINEN

F1. Mitä seuraavista seikoista piditte tärkeinä pohtiessanne palkkiosumman suuruutta? Merkitkää kunkin vaihtoehdon kohdalle, kuinka tärkeänä piditte kyseistä vaihtoehtoa asteikolla 5 (erittäin tärkeä) – 1 (ei lainkaan tärkeä).

	erittäin tärkeä			ei lainkaan tärkeä		en osaa sanoa
	5	4	3	2	1	
a) Kohteen menetetyn puuntuotannon aiheuttama tulojen vähennys.	<input type="checkbox"/>	<input type="checkbox"/>	<input type="checkbox"/>	<input type="checkbox"/>	<input type="checkbox"/>	<input type="checkbox"/>
b) Muiden metsänomistajien saamat palkkiosummat.	<input type="checkbox"/>	<input type="checkbox"/>	<input type="checkbox"/>	<input type="checkbox"/>	<input type="checkbox"/>	<input type="checkbox"/>
c) Kohteen luonnonarvot.	<input type="checkbox"/>	<input type="checkbox"/>	<input type="checkbox"/>	<input type="checkbox"/>	<input type="checkbox"/>	<input type="checkbox"/>
d) Kohteen maisema- ja virkistysarvot (esim. metsästys, marjastus).	<input type="checkbox"/>	<input type="checkbox"/>	<input type="checkbox"/>	<input type="checkbox"/>	<input type="checkbox"/>	<input type="checkbox"/>
e) Tilan tai perheen taloudellinen asema.	<input type="checkbox"/>	<input type="checkbox"/>	<input type="checkbox"/>	<input type="checkbox"/>	<input type="checkbox"/>	<input type="checkbox"/>
f) Tilan tuleva sukupolvenvaihdos tai perinnöksi jättäminen.	<input type="checkbox"/>	<input type="checkbox"/>	<input type="checkbox"/>	<input type="checkbox"/>	<input type="checkbox"/>	<input type="checkbox"/>
g) Jokin muu seikka, mikä? _____	<input type="checkbox"/>	<input type="checkbox"/>	<input type="checkbox"/>	<input type="checkbox"/>	<input type="checkbox"/>	<input type="checkbox"/>

F2. Miksi kohde on säästetty tähän asti?

- ¹ Kohteen luonnonarvojen takia.
- ² Kohteen maisema- ja virkistysarvojen takia (esim. metsästys, marjastus).
- ³ Tilan tulevan sukupolvenvaihdoksen tai perinnöksi jättämisen takia.
- ⁴ Olen säästänyt kohdetta myöhempää tai yllättävää rahantarvetta varten.
- ⁵ Kohteen metsää on kannattanut vielä kasvattaa.
- ⁶ Kohdetta ei ole taloudellisesti kannattavaa hakata, esim. hankalan sijainnin takia.
- ⁷ Jokin muu syy, mikä? _____

F3. Olisitteko hakannut kohteen tai osan siitä seuraavan 10 vuoden aikana, jos suojelusopimus olisi jäänyt syntymättä?

- ¹ En → vastatkaa myös seuraavaan kysymykseen **F4**
- ² Kyllä → siirtykää suoraan kysymykseen **F5**

F4. Mikä oli tärkein syy, jonka takia olisitte jättänyt kohteen hakkaamatta, vaikka ette olisi tehnyt suojelusopimusta ja saanut siitä palkkiota?

- ¹ Kohteen luonnonarvot.
- ² Kohteen maisema- ja virkistysarvot (esim. metsästys, marjastus).
- ³ Tilan tuleva sukupolvenvaihdos tai perinnöksi jättäminen.
- ⁴ Kohteen hakkaaminen seuraavan 10 vuoden sisällä ei kuulu tilan metsäsuunnitelmaan.
- ⁵ Kohteen metsää kannattaa vielä kasvattaa.
- ⁶ Kohdetta ei ole taloudellisesti kannattavaa hakata.
- ⁷ Jokin muu syy, mikä? _____

F5. Luonnonarvokaupan pilottihankkeessa toimittiin siten, että suojeluviranomainen esitti laskennallisen arvion palkkiosummasta, mikäli metsänomistaja ei esittänyt palkkiopyyntöään. Varsinaiset sopimusneuvottelut aloitettiin silloin tuon laskelman pohjalta.

Esitittekö oman palkkiopyyntönne ennen alustavan palkkioarvion laatimista? Mikäli tarjositte luonnonarvokauppaan enemmän kohteita, kuin lopulliseen sopimukseen sisältyi, vastatkaa tarvittaessa kahteen ensimmäiseen vaihtoehtoon.

- ¹ Kyllä, palkkiopyyntöni oli kaikista tarjoamistani alueista yhteensä _____ €/10v
- ² Kyllä, palkkiopyyntöni oli lopulliseen sopimukseen sisältyneistä kohteista _____ €/10v
- ³ En → vastatkaa myös kysymykseen **F6** ja siitä eteenpäin
- } → siirtykää suoraan kysymykseen **F8**

F6. Miksi ette esittänyt omaa palkkiopyyntöänne? Voitte valita useamman kuin yhden vaihtoehdon.

- ¹ En halunnut paljastaa palkkiopyyntöäni heti alussa, koska en tiennyt, kuinka suuri palkkio voi enimmillään olla.
- ² En osannut määritellä kohteeni suojeluarvoa enkä tiennyt, mikä olisi sopiva summa.
- ³ En tiennyt, kuinka paljon suojelu aiheuttaa puunmyyntitulojen menetyksiä.
- ⁴ Halusin nähdä, vastaako palkkiosumma puuntuotannosta saatavaa tuloa.
- ⁵ Muu syy, mikä? _____
-

F7. Olisitteko tehnyt sopimuksen pienemmällä palkkiolla kuin suojeluviranomaisten tekemä palkkioarvio? Mikäli tarjositte luonnonarvokauppaan useampaa kohdetta, tässä käsitellään sopimukseen sisältyvien alueiden yhteissummaa.

- ¹ Kyllä, alimmillaan _____ €/10v palkkiolla
- ² En
- ³ En osaa sanoa

F8. Olisitteko valmis myymään suojellun kohteen tai osan siitä valtiolle?

- ¹ Kyllä, alimmillaan hintaan _____ €/ha
- ² En
- ³ En osaa sanoa

F9. Mitä suunnittelette tekevänne suojellulle kohteelle, kun sopimus päättyy?
Mikäli kohde sisältää useita kuvioita, valitkaa sellainen vaihtoehto, joka kuvaa parhaiten teidän tilannettanne.

- ¹ Kohde siirtyy metsätalouskäyttöön, hakkaan sen noin _____ vuoden päästä sopimuksen päättymisestä.
- ² Myyn kohteen.
- ³ Kohde siirtyy perintönä perillisilleni.
- ⁴ Jatkan suojelusopimusta, mikäli mahdollista.
- ⁵ Jätän kohteen ennalleen, vaikka minulle ei maksettaisi siitä palkkiota.
- ⁶ Muu suunnitelma, mikä? _____

⁷ En vielä osaa sanoa.

G VASTAAJAN TAUSTATIEDOT

G1. Vastaja on

- ¹ Tilan omistaja tai yksi omistajista
- ² Omistajan puoliso
- ³ Omistajan muu perheenjäsen
- ⁴ Perikunnan tai yhtymän jäsen
- ⁵ Muu henkilö (esim. tilan- tai asiainhoitaja), kuka _____

G2. Vastajan syntymävuosi 19_____

G3. Vastajan sukupuoli

- ¹ Nainen
- ² Mies

G4. Vastajan nykyinen asuin ympäristö

- ¹ Haja-asutusalue
- ² Taajama tai pienehkö kaupunki, alle 20 000 asukasta
- ³ Kaupunki, 20 000 – 100 000 asukasta
- ⁴ Kaupunki, yli 100 000 asukasta

G5. Vastajan asuinkunta _____

G6. Vastajan koulutus

- ¹ Perus- tai kansakoulu
- ² Ylioppilas
- ³ Ammattikoulu
- ⁴ Opisto- tai ammattikorkeakoulututkinto
- ⁵ Yliopisto- tai korkeakoulututkinto

G7. Onko Teillä metsäalan koulutusta?

- ¹ Ei metsäalan koulutusta
- ² Metsäaiheisiä kursseja
- ³ Muu koulutus, johon sisältynyt metsäaiheisiä opintoja
- ⁴ Metsäalan koulutus (tutkinto), mikä _____

G8. Vastaajan ammattiasema

- ¹ Maa- tai metsätalousyrittäjä
- ² Muu itsenäinen yrittäjä
- ³ Ylempi toimihenkilö / johtavassa asemassa
- ⁴ Alempi toimihenkilö
- ⁵ Työntekijä
- ⁶ Eläkeläinen
- ⁷ Opiskelija
- ⁸ Työtön, omaa kotitaloutta hoitava tai muu

G9. Arvioikaa kotitaloutenne yhteenlasketut nettotulot (tulot verojen jälkeen) ilman puunmyyntituloja vuonna 2003. Tulot voivat koostua palkoista, palkkioista, maataloustuloista ja –tuista, yrittäjätuloista, eläkkeistä sekä pääomatuloista.

- ¹ Alle 5 000 €
- ² 5 000 – 10 000 €
- ³ 10 000 – 15 000 €
- ⁴ 15 000 – 20 000 €
- ⁵ 20 000 – 30 000 €
- ⁶ 30 000 – 40 000 €
- ⁷ 40 000 – 50 000 €
- ⁸ yli 50 000 €

PARHAIMMAT KIITOKSET VASTAUKSESTANNE!

Voitte kirjoittaa tähän mielipiteitänne luonnonarvokaupasta, metsien suojelusta ja tästä kyselystä.

Jos haluatte osallistua arvontaan, kirjoittakaa tähän nimenne ja osoitteenne

Nimi _____

Osoite _____

Liite 2

KYSELY LUONNONARVOKAUPASTA

Tämän kyselyn tarkoituksena on selvittää metsänomistajien suhtautumista metsien monimuotoisuuden ja luonnonarvojen turvaamisessa käytettäviin vapaaehtoisuuteen perustuviin toteutuskeinoihin.

Erityisesti arvioidaan suhtautumista luonnonarvokauppaan sekä luonnonarvokaupan toimivuutta. Luonnonarvokaupassa maanomistaja solmii vapaaehtoisesti sopimuksen, jonka perusteella hän ylläpitää tai lisää luonnonarvoja omassa metsässään, ja saa tästä valtiolta palkkion. Järjestelmässä metsien omistus säilyy metsänomistajalla ja niiden käyttö muihin kuin sopimuksen rajoittamiin tarkoituksiin on vapaata. Kysely on suunnattu Satakunnan pilottihankkeen luonnonarvokauppaan osallistuneille metsänomistajille.

A SUHTAUTUMINEN METSIEN SUOJELUUN

A1. Millainen on asenteenne metsien- ja luonnonsuojelua kohtaan?

- Asteikolla 5 (erittäin myönteinen) – 1 (erittäin kielteinen).
en osaa sanoa
- ₅ ₄ ₃ ₂ ₁ ₆

A2. Onko joitain osia oman tilanne metsistä suojeltu ennen luonnonarvokauppaa seuraavin tavoin?

Ei¹ Kyllä²

- Suojeltu ns. metsälakikohteita (pienialaisia kohteita talousmetsissä)^a
- Myyty valtion suojeluohjelmiin^b
- Muodostettu yksityinen suojelualue osana valtion suojeluohjelmaa^c
- Varattu suojeluohjelmiin; mihin ohjelmaan?^d _____
- Omaehtoisesti^e, miten:
- ¹ Käsitelty luonnonarvot erityisesti huomioon ottaen
- ² Jätetty omalla päätöksellä metsätaloustoimien ulkopuolelle
- ³ Tehty määräaikainen suojelusopimus
- ⁴ Perustettu yksityinen suojelualue omasta hakemuksesta
- Muulla tavoin^f, miten? _____

A3. Ovatko luonnonarvokauppa ja yleensä vapaaehtoisuuteen perustuvat suojelun keinot muuttaneet asennettanne metsien- ja luonnonsuojelua kohtaan?

- ⁵ Selvästi myönteisemmäksi
- ⁴ Hieman myönteisemmäksi
- ³ Ei ole muuttanut asennettani
- ² Hieman kielteisemmäksi
- ¹ Selvästi kielteisemmäksi
- ⁶ En osaa sanoa

A4. Kuinka suurta aluetta tarjositte luonnonarvokauppaan? Jos tarjositte useampia alueita, merkitkää niiden yhteispinta-ala.

Tarjosin luonnonarvokauppaan yhteensä _____ ha

B TILAA KOSKEVAT TAUSTATIEDOT

Jos omistatte (kyselyn vastaanottaja omistaa) useampia erillisiä maa-/metsätiloja, kysymykset koskevat tärkeimmäksi katsomaanne tilakokonaisuutta.

B1. Tilan sijaintikunta _____

B2. Tilan kokonaispinta-ala _____ **ha,**
josta metsää _____ **ha**

B3. Onko tilallanne voimassa oleva metsäsuunnitelma?

¹ Ei

² Kyllä, tehty vuonna _____

B4. Milloin tilalta on myyty puuta viimeksi? Vuonna _____

B5. Kuinka paljon puuta tilalta on myyty viimeisten viiden vuoden aikana, 1999–2003?

Myyntimäärä yhteensä noin _____ m³

B6. Kuinka monena vuotena viimeisten viiden vuoden aikana puuta myytiin?
_____ vuotena

B7. Onko tilalla tehty seuraavia metsänhoitotöitä viisivuotisjaksolla 1999–2003?

Ei¹ Kyllä²

Metsän istutus tai kylvö^a

Metsän luontainen uudistaminen^b

Taimikonhoito tai nuoren metsän kunnostus^c

Poltto- tai muun kotitarvepuun korjuu^d

Uudis- ja kunnostusojitus^e

Metsätien rakennus tai perusparannus^f

Muu työlaji^g, mikä? _____

B8. Onko saman omistajan omistuksessa metsää muualla, erillään edellä tarkoitettusta tilasta?

¹ Ei

² Kyllä, metsäala noin _____ ha

B9. Miten tila (pääosa tilasta) siirtyi nykyiseen omistukseen?

¹ Perintönä

² Ostona vanhemmilta tai sukulaisilta

³ Ostona vapailta markkinoilta

⁴ Tilasta muodostui perikunta

⁵ Lahjoituksena

⁶ Muulla tavoin, miten? _____

C METSÄNOMISTUKSEN TAVOITTEET

C1. Kuinka tärkeinä pidätte seuraavia tavoitteita oman metsänne kohdalla?

Harkitkaa jokaisen kohdan tärkeyttä erikseen asteikolla

5 (erittäin tärkeä) – 1 (ei lainkaan tärkeä). Yksi rasti kullekin riville.

	erittäin tärkeä			ei lainkaan tärkeä		en osaa sanoa
	5	4	3	2	1	
a) Virkistys ja vapaa-ajanharrastukset (marjastus, sienestys, metsästys, ulkoilu, metsätyöt)	<input type="checkbox"/>	<input type="checkbox"/>	<input type="checkbox"/>	<input type="checkbox"/>	<input type="checkbox"/>	<input type="checkbox"/>
b) Puuntuotanto ja puunmyyntitulot (tulot kulutukseen, suurten hankintojen rahoitukseen, työtulot eli ns. hankintalisä, kotitarvepuut)	<input type="checkbox"/>	<input type="checkbox"/>	<input type="checkbox"/>	<input type="checkbox"/>	<input type="checkbox"/>	<input type="checkbox"/>
c) Metsäluonto ja maisema (monipuolinen kasvi- ja eläinlajisto, kauneuselämykset, luonnonsuojelu)	<input type="checkbox"/>	<input type="checkbox"/>	<input type="checkbox"/>	<input type="checkbox"/>	<input type="checkbox"/>	<input type="checkbox"/>
d) Taloudellinen turvallisuus (metsäomaisuus parantaa luotonsaanti-mahdollisuuksia, turva vanhuuden ja poikkeustilanteiden varalle, suoja inflaatiolta, perintönä omaisille)	<input type="checkbox"/>	<input type="checkbox"/>	<input type="checkbox"/>	<input type="checkbox"/>	<input type="checkbox"/>	<input type="checkbox"/>
e) Metsän tunnearvot (omistamisella itseisarvoa, esim. sukutila, paikka hiljentyä ja mietiskellä, yhteys kotiseutuun)	<input type="checkbox"/>	<input type="checkbox"/>	<input type="checkbox"/>	<input type="checkbox"/>	<input type="checkbox"/>	<input type="checkbox"/>
f) Sijoituskohde (rahan sijoituskohde, tonttien ja huvilapalstojen arvonnousu kohottaa metsäomaisuuden arvoa)	<input type="checkbox"/>	<input type="checkbox"/>	<input type="checkbox"/>	<input type="checkbox"/>	<input type="checkbox"/>	<input type="checkbox"/>

Metsästä saatavaa tuottoa voidaan verrata esimerkiksi pankkitalletuksista, obligaatioista tai muista sijoituskohteista saatavaan tuottoon.

C2. Oletteko asettanut metsään sitoutuneelle pääomalle tuottovaatimuksen?

¹ En

² Kyllä, se on _____ % (ennen veroja)

³ En osaa sanoa

D SUOJELUMENETELMÄN PIIRTEET

Seuraavissa kysymyksissä käytetään käsitettä **luonnonhoitosuunnitelma**. Metsätilaa tai sen osia koskeva **luonnonhoitosuunnitelma** laaditaan metsänomistajan hakemuksesta. Tarkoituksena on sovittaa luonnonarvojen tuottaminen, metsänhoito ja -käyttö sekä muu alueen taloudellinen käyttö yhteen. Suunnitelmassa määritellään erityisten luonnonhoitotoimenpiteiden lisäksi normaalit metsänhoito- ja hakkuuehdotukset. Suunnitelma laaditaan yhteistyössä metsänomistajan, ympäristökeskuksen ja metsäkeskuksen kanssa.

D1. Seuraavissa kysymyksissä tarkastellaan tekijöitä, jotka liittyvät luonnonarvojen suojeluun yksityismetsissä yleensä. Merkitkää kunkin toteutusvaihtoehdon (a-i) kohdalle, kuinka hyväksyttävänä pidätte kyseistä vaihtoehtoa asteikolla 5 (hyväksyisin mielelläni) – 1 (en hyväksyisi lainkaan). Yksi rasti kullekin riville.

	hyväksyisin mielelläni			en hyväksyisi lainkaan		en osaa sanoa
	5	4	3	2	1	
Suojelun vaikutus omistusoikeuteen ja päätösvaltaan						
a) oma päätösvalta ja omistusoikeus säilyvät, metsää hoidetaan luonnonhoitosuunnitelman mukaisesti	<input type="checkbox"/>	<input type="checkbox"/>	<input type="checkbox"/>	<input type="checkbox"/>	<input type="checkbox"/>	<input type="checkbox"/>
b) maapohjan omistus säilyy, sopimukseen perustuva suojelu	<input type="checkbox"/>	<input type="checkbox"/>	<input type="checkbox"/>	<input type="checkbox"/>	<input type="checkbox"/>	<input type="checkbox"/>
c) alue lunastetaan pysyvästi valtion omistukseen	<input type="checkbox"/>	<input type="checkbox"/>	<input type="checkbox"/>	<input type="checkbox"/>	<input type="checkbox"/>	<input type="checkbox"/>
Palkkion muoto						
d) rahallinen palkkio tai tuki	<input type="checkbox"/>	<input type="checkbox"/>	<input type="checkbox"/>	<input type="checkbox"/>	<input type="checkbox"/>	<input type="checkbox"/>
e) vaihto toiseen metsäpalstaan	<input type="checkbox"/>	<input type="checkbox"/>	<input type="checkbox"/>	<input type="checkbox"/>	<input type="checkbox"/>	<input type="checkbox"/>
f) verohelpotus	<input type="checkbox"/>	<input type="checkbox"/>	<input type="checkbox"/>	<input type="checkbox"/>	<input type="checkbox"/>	<input type="checkbox"/>
Palkkion määrittäminen						
g) ympäristökeskus tekee tarjouksen metsänomistajalle alueen luonnon-suojelullisen arvon perusteella	<input type="checkbox"/>	<input type="checkbox"/>	<input type="checkbox"/>	<input type="checkbox"/>	<input type="checkbox"/>	<input type="checkbox"/>
h) metsänomistaja tekee tarjouksen ympäristökeskukselle	<input type="checkbox"/>	<input type="checkbox"/>	<input type="checkbox"/>	<input type="checkbox"/>	<input type="checkbox"/>	<input type="checkbox"/>
i) metsäkeskus arvioi metsäpalstan arvon (puuntuotanto ja tonttimaan)	<input type="checkbox"/>	<input type="checkbox"/>	<input type="checkbox"/>	<input type="checkbox"/>	<input type="checkbox"/>	<input type="checkbox"/>

D2. Seuraavat kysymykset koskevat metsänomistajan ja metsä- tai ympäristökeskuksen väliseen sopimukseen perustuvia suojeluratkaisuja. Vastatkaa kuten edellisessä kysymyksessä.

	hyväksyisin miehelläni		en hyväksyisi lainkaan			en osaa sanoa
	5	4	3	2	1	
Palkkion ajallinen jaksotus						
a) vuosittainen palkkio sopimuskauden kuluessa	<input type="checkbox"/>	<input type="checkbox"/>	<input type="checkbox"/>	<input type="checkbox"/>	<input type="checkbox"/>	<input type="checkbox"/>
b) tasaerin 5-vuotiskausittain, 1.erä sopimuskauden alussa	<input type="checkbox"/>	<input type="checkbox"/>	<input type="checkbox"/>	<input type="checkbox"/>	<input type="checkbox"/>	<input type="checkbox"/>
c) ½ palkkiosta sopimuskauden alussa, ½ lopussa	<input type="checkbox"/>	<input type="checkbox"/>	<input type="checkbox"/>	<input type="checkbox"/>	<input type="checkbox"/>	<input type="checkbox"/>
d) kertapalkkio sopimuksen puolivälissä	<input type="checkbox"/>	<input type="checkbox"/>	<input type="checkbox"/>	<input type="checkbox"/>	<input type="checkbox"/>	<input type="checkbox"/>
e) kertapalkkio sopimuskauden alussa	<input type="checkbox"/>	<input type="checkbox"/>	<input type="checkbox"/>	<input type="checkbox"/>	<input type="checkbox"/>	<input type="checkbox"/>
Sopimuksen voimassaolo ja sitovuus						
f) voimassa toistaiseksi (purettavissa sovituin ehdoin)	<input type="checkbox"/>	<input type="checkbox"/>	<input type="checkbox"/>	<input type="checkbox"/>	<input type="checkbox"/>	<input type="checkbox"/>
g) määräaikainen sopimus (purettavissa sovituin ehdoin)	<input type="checkbox"/>	<input type="checkbox"/>	<input type="checkbox"/>	<input type="checkbox"/>	<input type="checkbox"/>	<input type="checkbox"/>
h) määräaikainen sopimus, joka raukeaa omistajan vaihtuessa	<input type="checkbox"/>	<input type="checkbox"/>	<input type="checkbox"/>	<input type="checkbox"/>	<input type="checkbox"/>	<input type="checkbox"/>
i) määräaikainen sopimus, joka sitoo myös uutta omistajaa	<input type="checkbox"/>	<input type="checkbox"/>	<input type="checkbox"/>	<input type="checkbox"/>	<input type="checkbox"/>	<input type="checkbox"/>
Sopimuksen jatkamismenettely						
j) sopimus ei velvoita kumpaakaan osapuolta jatkotoimiin	<input type="checkbox"/>	<input type="checkbox"/>	<input type="checkbox"/>	<input type="checkbox"/>	<input type="checkbox"/>	<input type="checkbox"/>
k) jos maanomistaja niin haluaa, sopimusta jatketaan	<input type="checkbox"/>	<input type="checkbox"/>	<input type="checkbox"/>	<input type="checkbox"/>	<input type="checkbox"/>	<input type="checkbox"/>
l) jos maanomistaja niin haluaa, valtio ostaa sopimukseen kuuluvat metsät sopimuskauden lopussa	<input type="checkbox"/>	<input type="checkbox"/>	<input type="checkbox"/>	<input type="checkbox"/>	<input type="checkbox"/>	<input type="checkbox"/>
Sopimuksen pituus						
m) 5 vuotta	<input type="checkbox"/>	<input type="checkbox"/>	<input type="checkbox"/>	<input type="checkbox"/>	<input type="checkbox"/>	<input type="checkbox"/>
n) 10 vuotta	<input type="checkbox"/>	<input type="checkbox"/>	<input type="checkbox"/>	<input type="checkbox"/>	<input type="checkbox"/>	<input type="checkbox"/>
o) 20 vuotta	<input type="checkbox"/>	<input type="checkbox"/>	<input type="checkbox"/>	<input type="checkbox"/>	<input type="checkbox"/>	<input type="checkbox"/>
p) 30 vuotta	<input type="checkbox"/>	<input type="checkbox"/>	<input type="checkbox"/>	<input type="checkbox"/>	<input type="checkbox"/>	<input type="checkbox"/>
q) 100 vuotta	<input type="checkbox"/>	<input type="checkbox"/>	<input type="checkbox"/>	<input type="checkbox"/>	<input type="checkbox"/>	<input type="checkbox"/>
Sopimuksen edellyttämät käyttörajoitukset ja luonnonarvoja lisäävät toimenpiteet						
r) pienialaisten metsäkohteiden (esim. haaparyhmien ja lahoppukeskittymien) käsittelemättä jättäminen	<input type="checkbox"/>	<input type="checkbox"/>	<input type="checkbox"/>	<input type="checkbox"/>	<input type="checkbox"/>	<input type="checkbox"/>
s) sopimukseen kuuluvien metsien käsittely luonnonhoitosuunnitelman mukaisesti	<input type="checkbox"/>	<input type="checkbox"/>	<input type="checkbox"/>	<input type="checkbox"/>	<input type="checkbox"/>	<input type="checkbox"/>
t) sopimukseen kuuluvien metsien rauhoitus metsätaloustoimilta	<input type="checkbox"/>	<input type="checkbox"/>	<input type="checkbox"/>	<input type="checkbox"/>	<input type="checkbox"/>	<input type="checkbox"/>
u) myös metsästysoikeuksien rajoittaminen sopimukseen kuuluvissa metsissä	<input type="checkbox"/>	<input type="checkbox"/>	<input type="checkbox"/>	<input type="checkbox"/>	<input type="checkbox"/>	<input type="checkbox"/>
v) sopimukseen kuuluvien metsien täydellinen rauhoitus (rajoittaa myös jokamiehen-oikeuksia)	<input type="checkbox"/>	<input type="checkbox"/>	<input type="checkbox"/>	<input type="checkbox"/>	<input type="checkbox"/>	<input type="checkbox"/>
w) metsänomistajan tekemät luonnonarvojen ylläpito- ja lisäämistöimenpiteet	<input type="checkbox"/>	<input type="checkbox"/>	<input type="checkbox"/>	<input type="checkbox"/>	<input type="checkbox"/>	<input type="checkbox"/>

D3. Kuinka tärkeänä pidätte seuraavia tekijöitä oman suojeluratkaisunne hyväksymisen kannalta? Harkitkaa jokaisen kohdan tärkeyttä erikseen asteikolla 5 (erittäin tärkeä) – 1 (ei lainkaan tärkeä). Yksi rasti kullekin riville.

	erittäin tärkeä					ei lainkaan tärkeä	en osaa sanoa
	5	4	3	2	1		
a) omistusoikeus ja päätösvalta	<input type="checkbox"/>	<input type="checkbox"/>	<input type="checkbox"/>	<input type="checkbox"/>	<input type="checkbox"/>	<input type="checkbox"/>	<input type="checkbox"/>
b) palkkion muoto	<input type="checkbox"/>	<input type="checkbox"/>	<input type="checkbox"/>	<input type="checkbox"/>	<input type="checkbox"/>	<input type="checkbox"/>	<input type="checkbox"/>
c) aloitteentekijä suojeluhankkeessa	<input type="checkbox"/>	<input type="checkbox"/>	<input type="checkbox"/>	<input type="checkbox"/>	<input type="checkbox"/>	<input type="checkbox"/>	<input type="checkbox"/>
d) palkkion määrittäminen	<input type="checkbox"/>	<input type="checkbox"/>	<input type="checkbox"/>	<input type="checkbox"/>	<input type="checkbox"/>	<input type="checkbox"/>	<input type="checkbox"/>
e) palkkion määrä	<input type="checkbox"/>	<input type="checkbox"/>	<input type="checkbox"/>	<input type="checkbox"/>	<input type="checkbox"/>	<input type="checkbox"/>	<input type="checkbox"/>
f) palkkion ajallinen jaksotus	<input type="checkbox"/>	<input type="checkbox"/>	<input type="checkbox"/>	<input type="checkbox"/>	<input type="checkbox"/>	<input type="checkbox"/>	<input type="checkbox"/>
g) sopimuksen voimassaolo ja sitovuus	<input type="checkbox"/>	<input type="checkbox"/>	<input type="checkbox"/>	<input type="checkbox"/>	<input type="checkbox"/>	<input type="checkbox"/>	<input type="checkbox"/>
h) sopimuksen pituus	<input type="checkbox"/>	<input type="checkbox"/>	<input type="checkbox"/>	<input type="checkbox"/>	<input type="checkbox"/>	<input type="checkbox"/>	<input type="checkbox"/>
i) sopimuksen jatkamismenettely	<input type="checkbox"/>	<input type="checkbox"/>	<input type="checkbox"/>	<input type="checkbox"/>	<input type="checkbox"/>	<input type="checkbox"/>	<input type="checkbox"/>
j) käyttörajoitusten voimakkuus	<input type="checkbox"/>	<input type="checkbox"/>	<input type="checkbox"/>	<input type="checkbox"/>	<input type="checkbox"/>	<input type="checkbox"/>	<input type="checkbox"/>
k) vaikutukset lähiseudun työllisyyteen	<input type="checkbox"/>	<input type="checkbox"/>	<input type="checkbox"/>	<input type="checkbox"/>	<input type="checkbox"/>	<input type="checkbox"/>	<input type="checkbox"/>
l) varmuus suojelutavoitteiden toteutumisesta	<input type="checkbox"/>	<input type="checkbox"/>	<input type="checkbox"/>	<input type="checkbox"/>	<input type="checkbox"/>	<input type="checkbox"/>	<input type="checkbox"/>
m) suojelun tärkeys valtakunnallisessa mittakaavassa	<input type="checkbox"/>	<input type="checkbox"/>	<input type="checkbox"/>	<input type="checkbox"/>	<input type="checkbox"/>	<input type="checkbox"/>	<input type="checkbox"/>

E LUONNONARVOKAUPPA MENETELMÄNÄ

E1. Kuinka tärkeinä piditte seuraavia näkökohtia, kun harkitsitte omaa osallistumistanne luonnonarvokauppaan? Harkitkaa jokaisen kohdan tärkeyttä erikseen asteikolla 5 (erittäin tärkeä) – 1 (ei lainkaan tärkeä). Yksi rasti kullekin riville.

	erittäin tärkeä					ei lainkaan tärkeä	en osaa sanoa
	5	4	3	2	1		
a) itselleni mieluisten lajien säilyminen ja lisääntyminen	<input type="checkbox"/>	<input type="checkbox"/>	<input type="checkbox"/>	<input type="checkbox"/>	<input type="checkbox"/>	<input type="checkbox"/>	<input type="checkbox"/>
b) metsän säilyminen luonnontilaisena omaa virkistyskäyttöä varten	<input type="checkbox"/>	<input type="checkbox"/>	<input type="checkbox"/>	<input type="checkbox"/>	<input type="checkbox"/>	<input type="checkbox"/>	<input type="checkbox"/>
c) kauniiden maisemien tai yksityiskohtien säilyttäminen	<input type="checkbox"/>	<input type="checkbox"/>	<input type="checkbox"/>	<input type="checkbox"/>	<input type="checkbox"/>	<input type="checkbox"/>	<input type="checkbox"/>
d) tuttujien (esim. lapsuudenaikaisten) maisemanpiirteiden säilyttäminen	<input type="checkbox"/>	<input type="checkbox"/>	<input type="checkbox"/>	<input type="checkbox"/>	<input type="checkbox"/>	<input type="checkbox"/>	<input type="checkbox"/>
e) luonnonarvojen tuottamisesta mahdollisesti koituva taloudellinen hyöty (esim. luontomatkailuyritys, rahallinen palkkio)	<input type="checkbox"/>	<input type="checkbox"/>	<input type="checkbox"/>	<input type="checkbox"/>	<input type="checkbox"/>	<input type="checkbox"/>	<input type="checkbox"/>
f) luonnon säilyminen jälkipolville	<input type="checkbox"/>	<input type="checkbox"/>	<input type="checkbox"/>	<input type="checkbox"/>	<input type="checkbox"/>	<input type="checkbox"/>	<input type="checkbox"/>
g) luonnon monimuotoisuuden säilyminen	<input type="checkbox"/>	<input type="checkbox"/>	<input type="checkbox"/>	<input type="checkbox"/>	<input type="checkbox"/>	<input type="checkbox"/>	<input type="checkbox"/>
h) metsän vesistö- ja ilmastovaikutusten ylläpito (esim. tulvien vähentäminen, puhdas vesi, hiilinielut)	<input type="checkbox"/>	<input type="checkbox"/>	<input type="checkbox"/>	<input type="checkbox"/>	<input type="checkbox"/>	<input type="checkbox"/>	<input type="checkbox"/>
i) luonnonarvojen suojelu varmuuden vuoksi vielä tuntemattomia hyötyjä ajatellen	<input type="checkbox"/>	<input type="checkbox"/>	<input type="checkbox"/>	<input type="checkbox"/>	<input type="checkbox"/>	<input type="checkbox"/>	<input type="checkbox"/>

ei lainkaan en

	erittäin tärkeä			tärkeä		osaa sanoa
	5	4	3	2	1	
j) luonnonarvojen suojelu on osa hyvää metsätaloutta	<input type="checkbox"/>	<input type="checkbox"/>	<input type="checkbox"/>	<input type="checkbox"/>	<input type="checkbox"/>	<input type="checkbox"/>
k) ihmisen velvollisuus on suojella luontoa	<input type="checkbox"/>	<input type="checkbox"/>	<input type="checkbox"/>	<input type="checkbox"/>	<input type="checkbox"/>	<input type="checkbox"/>
l) kaikilla lajeilla on oikeus elää	<input type="checkbox"/>	<input type="checkbox"/>	<input type="checkbox"/>	<input type="checkbox"/>	<input type="checkbox"/>	<input type="checkbox"/>
m) muu, mikä? _____	<input type="checkbox"/>	<input type="checkbox"/>	<input type="checkbox"/>	<input type="checkbox"/>	<input type="checkbox"/>	<input type="checkbox"/>

E2. Mistä saitte tietoa luonnonarvokaupasta? Voitte valita useamman kuin yhden vaihtoehdon.

- ¹ Paikallisilta metsänomistajilta tai naapureilta
- ² Metsäkeskuksen tiedotustilaisuudessa
- ³ Metsänhoitoyhdistyksestä
- ⁴ Ympäristökeskuksesta
- ⁵ Tuottajajärjestön tiedotustilaisuudessa
- ⁶ Paikallisradiosta tai paikallislehdessä
- ⁷ Valtakunnallisesta sanomalehdestä tai valtakunnalliselta radio- tai TV-kanavalta
- ⁸ Tuottajajärjestön lehdestä
- ⁹ Internetistä
- ¹⁰ Jostakin muualta, mistä? _____

E3. Oliko Teillä mielestänne tarpeeksi tietoa luonnonarvokaupasta ryhtyessänne siihen?

- ¹ Ei, olisin tarvinnut enemmän tietoa
- ² Kyllä
- ³ En osaa sanoa

E4. Minkälaista tietoa olisitte kaivannut lisää? Voitte tarvittaessa valita useamman kuin yhden vaihtoehdon.

- ¹ En tarvinnut lisätietoa mistään
- ² Tietoa pilottihankkeen käynnistymisestä ja olemassaolosta
- ³ Tietoa luonnonarvokaupan kaupankäyntitavoista
- ⁴ Tietoa palkkiosumman määräytymisestä
- ⁵ Tietoa oman tilan puuntuotantomahdollisuuksista
- ⁶ Tietoa oman tilan luonnonarvoista
- ⁷ Muuta, mitä? _____

E5. Miten luonnonarvokauppa Teidän mielestänne toimi? Vastatkaa asteikolla 5 (täysin samaa mieltä) – 1 (täysin eri mieltä). Yksi rasti kullekin riville.

	täysin samaa mieltä			täysin eri mieltä		en osaa sanoa
	5	4	3	2	1	
a) Yhteydenpito viranomaisen kanssa oli sujuvaa ja riittävää.	<input type="checkbox"/>	<input type="checkbox"/>	<input type="checkbox"/>	<input type="checkbox"/>	<input type="checkbox"/>	<input type="checkbox"/>
b) Maastokäynnin ajankohta sovittiin oman aikatauluni mukaan.	<input type="checkbox"/>	<input type="checkbox"/>	<input type="checkbox"/>	<input type="checkbox"/>	<input type="checkbox"/>	<input type="checkbox"/>
c) Maastokäynti sujui asiantuntevasti.	<input type="checkbox"/>	<input type="checkbox"/>	<input type="checkbox"/>	<input type="checkbox"/>	<input type="checkbox"/>	<input type="checkbox"/>
d) Sain neuvotteluissa riittävästi tietoa muista kohteista ja kilpailuasemastani.	<input type="checkbox"/>	<input type="checkbox"/>	<input type="checkbox"/>	<input type="checkbox"/>	<input type="checkbox"/>	<input type="checkbox"/>
e) Neuvottelut käytiin ”reilussa hengessä”.	<input type="checkbox"/>	<input type="checkbox"/>	<input type="checkbox"/>	<input type="checkbox"/>	<input type="checkbox"/>	<input type="checkbox"/>
f) Neuvottelut autoivat minua määrittämään oman palkkiovaatimustasoni.	<input type="checkbox"/>	<input type="checkbox"/>	<input type="checkbox"/>	<input type="checkbox"/>	<input type="checkbox"/>	<input type="checkbox"/>
g) Mitä ongelmia luonnonarvokaupassa mielestänne oli? _____						

Seuraavissa kysymyksissä **kohteilla** tarkoitetaan metsänomistajan luonnonarvokauppaan tarjoamia metsäalueita.

E6. Käytittekö tai olisitteko halunnut käyttää omaa asiantuntijaa kohteen arvon määrittelyssä tarjouksen tekoa tai arviointia varten?

¹ Kyllä, käytin asiantuntijaa. Ketä asiantuntijaa käytitte?

_____ → siirtykää suoraan osioon **F**

² En, mutta olisin halunnut käyttää.

→ vastatkaa myös seuraavaan kysymykseen **E7**

³ En käyttänyt, enkä olisi halunnutkaan käyttää.

→ vastatkaa myös seuraavaan kysymykseen **E7**

E7. Miksi ette käyttäneet omaa asiantuntijaa luonnonarvokaupassa?

¹ Luotin omaan asiantuntemukseeni.

² Ulkopuolista asiantuntijaa ei ollut käytettävissä.

³ Luotin luonnonarvokaupan asiantuntijaan.

⁴ Asiantuntijan käyttö olisi maksanut.

⁵ Muu syy, mikä? _____

F KOHTEEN PALKKIOSUMMAN MÄÄRITTÄMINEN

F1. Mitä seuraavista seikoista piditte tärkeinä pohtiessanne palkkiosumman suuruutta? Merkitkää kunkin vaihtoehdon kohdalle, kuinka tärkeänä piditte kyseistä vaihtoehtoa asteikolla 5 (erittäin tärkeä) – 1 (ei lainkaan tärkeä).

	erittäin tärkeä		ei lainkaan tärkeä			en osaa sanoa
	5	4	3	2	1	
a) Kohteen menetetyn puuntuotannon aiheuttama tulojen vähennys.	<input type="checkbox"/>	<input type="checkbox"/>	<input type="checkbox"/>	<input type="checkbox"/>	<input type="checkbox"/>	<input type="checkbox"/>
b) Muiden metsänomistajien saamat palkkiosummat.	<input type="checkbox"/>	<input type="checkbox"/>	<input type="checkbox"/>	<input type="checkbox"/>	<input type="checkbox"/>	<input type="checkbox"/>
c) Kohteen luontoarvot.	<input type="checkbox"/>	<input type="checkbox"/>	<input type="checkbox"/>	<input type="checkbox"/>	<input type="checkbox"/>	<input type="checkbox"/>
d) Kohteen maisema- ja virkistysarvot (esim. metsästys, marjastus).	<input type="checkbox"/>	<input type="checkbox"/>	<input type="checkbox"/>	<input type="checkbox"/>	<input type="checkbox"/>	<input type="checkbox"/>
e) Tilan tai perheen taloudellinen asema.	<input type="checkbox"/>	<input type="checkbox"/>	<input type="checkbox"/>	<input type="checkbox"/>	<input type="checkbox"/>	<input type="checkbox"/>
f) Tilan tuleva sukupolvenvaihdos tai perinnöksi jättäminen.	<input type="checkbox"/>	<input type="checkbox"/>	<input type="checkbox"/>	<input type="checkbox"/>	<input type="checkbox"/>	<input type="checkbox"/>
g) Jokin muu seikka, mikä? _____	<input type="checkbox"/>	<input type="checkbox"/>	<input type="checkbox"/>	<input type="checkbox"/>	<input type="checkbox"/>	<input type="checkbox"/>

F2. Miksi kohde on säästetty tähän asti?

- ¹ Kohteen luonnonarvojen takia.
- ² Kohteen maisema- ja virkistysarvojen takia (esim. metsästys, marjastus).
- ³ Tilan tulevan sukupolvenvaihdoksen tai perinnöksi jättämisen takia.
- ⁴ Olen säästänyt kohdetta myöhempää tai yllättävää rahantarvetta varten.
- ⁵ Kohteen metsää on kannattanut vielä kasvattaa.
- ⁶ Kohdetta ei ole taloudellisesti kannattavaa hakata (esim. hankalan sijainnin takia).
- ⁷ Jokin muu syy, mikä? _____

F3. Mitä suunnittelette tekevänne kohteelle nyt, kun luonnonarvokaupan sopimusta ei solmittu?

- ¹ Kohde siirtyy metsätalouskäyttöön, hakkaan sen lähiaikoina, noin _____ vuoden kuluttua.
 - ² Myyn kohteen lähiaikoina.
 - ³ Säilytän kohteen vain, jos saan suojelusta muuta kautta korvauksen esim. ympäristötukena.
 - ⁴ Muu suunnitelma, mikä? _____
- } → siirtykää suoraan kysymykseen **F5**
- ⁵ Jätän kohteen ennalleen ainakin 10 v. ajaksi, vaikka minulle ei maksettaisi siitä palkkiota tai tukea. → vastatkaa myös kysymykseen **F4**

F4. Mikä on tärkein syy, jonka takia jätätte kohteen hakkaamatta ainakin seuraavan 10 v. ajaksi, vaikka Teille ei makseta siitä palkkiota tai tukea?

- ¹ Kohteen luontoarvot.
 - ² Kohteen maisema- ja virkistysarvot (esim. metsästys, marjastus).
 - ³ Tilan tuleva sukupolvenvaihdos tai perinnöksi jättäminen.
 - ⁴ Kohteen hakkaaminen seuraavan 10 vuoden sisällä ei kuulu tilan metsäsuunnitelmaan.
 - ⁵ Kohteen metsää kannattaa vielä kasvattaa.
 - ⁶ Kohdetta ei ole taloudellisesti kannattavaa hakata.
 - ⁷ Jokin muu syy, mikä? _____
-

F5. Luonnonarvokaupan pilottihankkeessa toimittiin siten, että suojeluviranomainen esitti laskennallisen arvion palkkiosummasta, mikäli metsänomistaja ei esittänyt palkkiopyyntöään. Varsinaiset sopimusneuvottelut aloitettiin silloin tuon laskelman pohjalta.

Esitittekö oman palkkiopyyntönne ennen alustavan palkkioarvion laatimista? Mikäli tarjositte luonnonarvokauppaan useampaa aluetta, käsitellään tässä niiden yhteissummaa.

- ¹ Kyllä, palkkiopyyntöni oli _____ €/10v → siirtykää suoraan kysymykseen **F7**
- ² En → vastatkaa myös kysymykseen **F6** ja siitä eteenpäin

F6. Miksi ette esittänyt omaa palkkiopyyntöänne? Voitte valita useamman kuin yhden vaihtoehdon.

- ¹ En halunnut paljastaa palkkiopyyntöäni heti alussa, koska en tiennyt, kuinka suuri palkkio voi enimmillään olla.
 - ² En osannut määritellä kohteeni suojeluarvoa enkä tiennyt, mikä olisi sopiva summa.
 - ³ En tiennyt, kuinka paljon suojelu aiheuttaa puunmyyntitulojen menetyksiä.
 - ⁴ Halusin nähdä, vastaako palkkiosumma puuntuotannosta saatavaa tuloa.
 - ⁵ Muu syy, mikä? _____
-

F7. Miksi ette solminut luonnonarvokaupan sopimusta? Voitte valita useamman kuin yhden vaihtoehdon.

- ¹ Suojeluviranomaisen esittämä alustava palkkioarvio oli liian alhainen enkä siksi halunnut jatkaa sopimusneuvotteluja.
- ² Sopimusneuvotteluissa ei päästy yksimielisyyteen palkkiosummasta.
- ³ Sopimusaika oli liian pitkä.
- ⁴ Sopimus olisi rajoittanut liikaa metsänkayttöäni.
- ⁵ Päätin suojella kohteen omatoimisesti ilman sopimusta ja ilman sitoumuksia.
- ⁶ En luota siihen, että kohde palautuisi päätäntävaltaani sopimuskauden jälkeen.
- ⁷ Muu syy, mikä? _____

F8. Vaikka ette nyt tehnyt sopimusta luonnonarvokaupasta, olisiko mahdollista, että tarjoaisitte uudestaan tätä kohdetta tai muuta kohdetta luonnonarvokauppaan joskus myöhemmin?

- ¹ Kyllä
² Ei
³ En osaa sanoa

F9. Olisitteko valmis myymään kohteen valtiolle suojelutarkoituksessa?

- ¹ Kyllä, alimmillaan hintaan _____ €/ha
² En
³ En osaa sanoa

G VASTAAJAN TAUSTATIEDOT

G1. Vastaaja on

- ¹ Tilan omistaja tai yksi omistajista
² Omistajan puoliso
³ Omistajan muu perheenjäsen
⁴ Perikunnan tai yhtymän jäsen
⁵ Muu henkilö (esim. tilan- tai asiainhoitaja), kuka _____

G2. Vastaajan syntymävuosi 19 _____

G3. Vastaajan sukupuoli

- ¹ Nainen
² Mies

G4. Vastaajan nykyinen asuinympäristö

- ¹ Haja-asutusalue
² Taajama tai pienehkö kaupunki, alle 20 000 asukasta
³ Kaupunki, 20 000 – 100 000 asukasta
⁴ Kaupunki, yli 100 000 asukasta

G5. Vastaajan asuinkunta _____

G6. Vastaajan koulutus

- ¹ Perus- tai kansakoulu
² Ylioppilas
³ Ammattikoulu
⁴ Opisto- tai ammattikorkeakoulututkinto
⁵ Yliopisto- tai korkeakoulututkinto

G7. Onko Teillä metsäalan koulutusta?

- ¹ Ei metsäalan koulutusta
² Metsäaiheisia kursseja
³ Muu koulutus, johon sisältynyt metsäaiheisiä opintoja
⁴ Metsäalan koulutus (tutkinto), mikä _____

G8. Vastaajan ammattiasema

- ¹ Maa- tai metsätalousyrittäjä
² Muu itsenäinen yrittäjä
³ Ylempi toimihenkilö / johtavassa asemassa
⁴ Alempi toimihenkilö
⁵ Työntekijä
⁶ Eläkeläinen
⁷ Opiskelija
⁸ Työtön, omaa kotitaloutta hoitava tai muu

G9. Arvioikaa kotitaloutenne yhteenlasketut nettotulot (tulot verojen jälkeen) ilman puunmyyntituloja vuonna 2003. Tulot voivat koostua palkoista, palkkioista, maataloustuloista ja – tuista, yrittäjätuloista, eläkkeistä sekä pääomatuloista.

- ¹ Alle 5 000 €
² 5 000 – 10 000 €
³ 10 000 – 15 000 €
⁴ 15 000 – 20 000 €
⁵ 20 000 – 30 000 €
⁶ 30 000 – 40 000 €
⁷ 40 000 – 50 000 €
⁸ yli 50 000 €

PARHAIMMAT KIITOKSET VASTAUKSESTANNE!

Voitte kirjoittaa tähän mielipiteitänne luonnonarvokaupasta, metsien suojelusta ja tästä kyselystä.

Jos haluatte osallistua arvontaan, kirjoittakaa tähän nimenne ja osoitteenne

Nimi _____

Osoite _____
