



3 Metsätalous

3.1 Puuvarojen käyttö

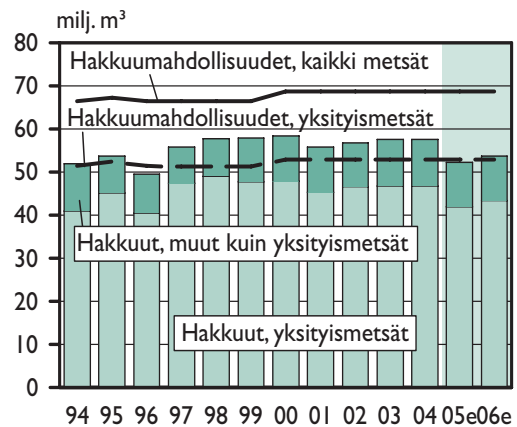
Suomen metsävarat ovat runsaat ja riittävät tyydyttämään teollisuuden puuntarpeen lukuunottamatta koivua, jota käytetään lähes 40 prosenttia enemmän kuin sitä sisältyy arvioituihin suurimpiin kestäviin hakkuumahdollisuuksiin. Tämä on mahdollista tuontipuun ansiosta, mutta myös havupuuta tuodaan. Vuosina 2002–2004 teollisuuden puunkäyttö ja hakkuut olivat ennätyskellisen suuret. Tänä aikana teollisuus käytti puuta keskimäärin 73 miljoonaa kuutiometriä vuodessa, mistä kotimaisen puun osuus oli 57 miljoonaa kuutiota. Vuonna 2005 puun käyttö hieman laskee tuotantokatkosten vuoksi, mutta nousee uudelleen vuonna 2006.

Suomessa on 23 miljoonaa hehtaaria metsää, ja puuston kokonaismäärä on noin 2 100 miljoonaa kuutiometriä. Tästä männyn osuus on 48, kuusen 33, koivun 16 ja muiden lehtipuiden 3 prosenttia. Puuston vuotuinen kasvu on noin 87 miljoonaa kuutiometriä. Puuntuotannon ulkopuolelle on kokonaan tai osittain rajattu 2,1 miljoonaa hehtaaria metsää pääasiassa Pohjois-Suomessa. Metsätaloutta voidaan siten harjoittaa noin 21 miljoonan hehtaarin alueella, jolla on puustoa runsaat 1 900 ja vuotuista kasvua noin 83 miljoonaa kuutiometriä. Kun puuston poistuma on noin 70 miljoonaa kuutiometriä vuodessa, puuvaranto lisääntyy hiukan joka vuosi.

Suurin kestävä hakkuumahdollisuus on noin 69 miljoonaa kuutiometriä käyttöpuiden vuodessa, ja

metsänhoidollisesti perusteltavissa oleva maksimi (hakkuumahto) peräti 92 miljoonaa kuutiometriä, kaikki puulajit mukaan lukien. Teollisuuspuun mitat täyttävän puun hakkuukertymä on viime vuosina ollut noin 57 miljoonaa kuutiometriä eli 83 prosenttia laskennallisesta hakkuumahdollisuudesta. Yksityismetsien käyttöaste on lähes 90 prosenttia.

Yksityiset omistavat puuntuotantometsistä noin 62 prosenttia, valtio 23, yhtiöt 9 ja muut omistajaryhmät 6 prosenttia. Valtion metsäomaisuus on keskittynyt Pohjois-Suomeen, mikä näkyy alhaisena puuston keskikasvuna verrattuna muiden omistajaryhmien metsiin. Puuston kasvusta yksityismetsien osuus on 70, valtion 14, yhtiöiden 11 ja muiden omistajaryhmien 5 prosenttia. Teollisuuden puuhuollon näkökulmasta yksityismetsien merkitys on keskeinen, sillä noin 80 prosenttia teollisuuden



Lähde: Metla

Teollisuuspuun hakkuut ja suurin kestävä hakkuumahdollisuus.

Teollisuuden puunkäyttö ja kotimaiset hakkuumahdollisuudet.

Puulaji	Käyttö 2002–2004, milj. m ³ /v		% hakkuu- mahdollisuuksista	
	Kotim. puu	Kaikki puu	Kotim. puu	Kaikki puu
Mänty	24,6	27,5	77	86
Kuusi	24,7	28,4	102	118
Koivu	6,7	14,3	64	138
Yhteensä	56,0	70,2	84	106

Teollisuus käytti lisäksi haapaa ja puulajeittain erittelemätöntä tuontipuuta 3,0 milj. m³/v. Hakkuumahdollisuus on suurin kestävä.

käyttämästä kotimaisesta raakapuusta tulee niistä. Yksityismetsien tarjonnan osuus kaikesta teollisuuden puusta on 61–63 prosenttia. Osuus on ollut hitaasti laskeva samalla kun tuontipuun osuus on noussut jo 23–24 prosenttiin.

Taulukkoon on koottu vertailu teollisuuden puunkäytöstä suhteessa suurimpiin kestäviin hakkuumahdollisuuksiin. Hakkuumahdollisuuslaskelmat perustuvat tietoihin puuston määrästä, rakenteesta ja kasvusta sekä olettamukseen metsänhoidon tason säilymisestä. Laskelma osoittaa tason, jolle hakkuut voivat nousta ilman että tulevat hakkuumahdollisuudet pienenisivät. Metsäntutkimuslaitoksessa tehty laskelma on luonteeltaan optimointilaskelma, jossa muun muassa eri raakapuulajien hintasuhteet vaikuttavat hakkuumahdollisuusarvion rakenteeseen.

Hakkuumahdollisuudet ovat nousseet, koska puuston määrä on jatkuvasti lisääntynyt, ja metsänhoito on ollut melko voimaperäistä. Kansallisen metsäohjelman myötä tullut lisärahoitus turvaa osaltaan metsänhoidollisten investointien korkean määrätason. Hakkuumahdollisuuksien kasvu on hidastunut, mutta nykyisellä puuvarojen käytön tasolla ne nousevat tulevaisuudessa edelleen.

Kestävät hakkuumahdollisuudet lyhytaikaisesti ylittävät hakkuut eivät vähennä tulevia hakkuumahdollisuuksia. Tällaista metsänhoidollisesti perusteltavissa olevaa liikkumavaraa on Suomen metsissä runsaasti. Tämä koskee erityisesti kuusikoita. Etelä-Suomen kuusivaltaisissa metsissä puuston keskitila-

vuus on korkea, 173 kuutiometriä/hehtaari. Kuusen hakkuut ovatkin viime vuosina olleet erityisen runsaat, eikä kuusen varanto ole enää kasvanut.

Kestävien hakkuumahdollisuuksien käyttöaste on Etelä-Suomessa yli 80 prosenttia ja korkeimmillaan Etelä-Pohjanmaalla ja Pohjois-Savossa yli 90 prosenttia. Pohjois-Suomessa käyttöaste on lähes 90 prosenttia, ollen korkeimmillaan Kainuussa (95 %).

Puunkäytön lisäämismahdollisuuksia on puuvarojen kannalta selvimmin ja välittömimmin männyllä, sekä tukki- että kuitupuun osalta. Koivun käyttö on lähes 40 prosenttia suurempaa kuin kotimaisten hakkuumahdollisuuksien taso. Noin puolet koivun teollisesta käyttömäärästä onkin ulkomailta tuotua koivukuitupuuta. Silti kotimaisten koivuvarojen käyttöaste ei ole kovin korkea. Koivun hankintaa vaikeuttaa se, että huomattava osa koivusta kasvaa sekapuuna havupuuvaltaisissa metsissä ja hieskoivu pääasiassa turvemilla. Vain 9 prosenttia metsistä on koivuvaltaisia. Kuusivarat ovat tämän vertailun mukaan täyskäytössä, ja kuusta on viime vuosina tuotu noin 4 miljoonaa kuutiometriä vuodessa. Hakkuumahdollisuuslaskelmien mukaan kuusen hakkuuta voidaan kestävästi lisätä jo noin kymmenen vuoden kuluttua.

Ei-teollisen raakapuun käytön eli pääasiassa kiinteistöjen polttopuun päämerkitys on energiataloudellinen, mutta sillä on myös metsänhoidollista merkitystä. Nuorten metsien hoidossa pienpuuta haketetaan energiapuuksi kasvavia määriä. Sillä voi olla entistä suurempi metsänhoidollinenkin merkitys, jos teollisuuspuun ostajien kiinnostus ensiharvennusleimikoita kohtaan on vähäinen.

Kansallisen metsäohjelman (1999) tavoitteina on lisätä kotimaisen teollisuuspuun ja energiapuun käyttöä. Teollisuuspuun osalta käytön kasvu ei ole lähtenyt alkuun, mutta metsähakkeen energiakäyttö on nelinkertaistunut vuodesta 1999. Teollisuustuotteisiin kelpaamattoman puuaineksen käyttö energiantuotannossa on kaiken kaikkiaan suurimittaista: puuperäisen energian osuus on noin 20 prosenttia Suomen kaikesta energiankulutuksesta. Metsäteollisuuden energiankulutuksesta noin 60 prosenttia katetaan puuperäisellä energiantuotannolla.

3.2 Raakapuumarkkinat

Markkinahakkuut laskevat tänä vuonna kokonaisuudessaan noin 7 prosenttia metsäteollisuuden työkiistan aiheuttamien tuotantoseisokkien takia. Puun tuonnin kasvaessa ennakoitua voimakkaammin sen osuus metsäteollisuuden puunkäytöstä nousee ennätysmäisen korkeaksi, noin neljäsosaan. Kuusi- ja koivutukin hintojen nousu on ollut vuonna 2005 ennakoitua suurempaa.

Vuonna 2006 teollisuuden puunkäyttö nousee alhaisesta vertailutasosta johtuen, kun erityisesti paperiteollisuuden tuotanto kasvaa. Sahateollisuuden tuotanto jää ensi vuonna kuluvan vuoden tasolle, ja kotimaan puumarkkinoiden painopiste siirtyy aiempaa enemmän kuitupuuhun. Markkinahakkuut lisääntyvät ensi vuonna 4 prosentilla. Kuitupuuvältaisessä kauppatilanteessa harvennushakkuuiden merkitys kasvaa, jolloin vuoden keskimääräistä puun hintatason nousua hillitsevät leimikkokohtaiset tekijät. Havutukien hintojen ei odoteta nousevan ensi vuonna, sillä sahateollisuuden puustamaksukykyyn verrattuna tukkipuun hintataso on erittäin korkea. Vilkas kysyntä puolestaan nostaa kuitupuun kanto-hintoja 1–2 prosentilla.

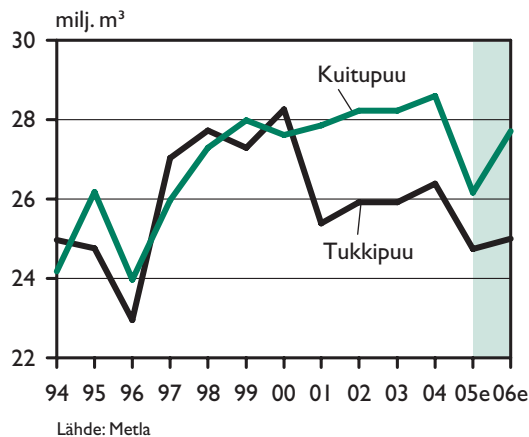
Puun kysynnän lisäyksestä vuonna 2006 kaksi kolmasosaa arvioidaan katettavan kotimaasta ja kolmasosa tuonnin kasvusta. Puuta käytetään myös varastoista, jolloin teollisuuden puuvarastot supistuvat noin 17 prosenttia ensi vuonna. Vuonna 2006 raakapuun ja hakkeen tuonnin ennustetaan nousevan lähelle 21 miljoonaa kuutiometriä. Mikäli myyntitulo-erotuksessa alusta alkaen olleet metsänomistajat siirtävät edelleen puukauppoja metsäverotuksen siirtymävaiheen loppuessa, tuonnin kasvu saattaa ylittää tämänkin tason.

Paperiteollisuuden työkiista ja tuonnin kasvu vähentävät hakkuita lähes kymmenyksellä

Metsäverojärjestelmän siirtymäkauden viimeisenä vuonna kotimaan puukauppaan ei ole liittynyt merkittävää dramatiikkaa, joten 13 vuoden siirtymäkausi on ollut riittävän pitkä uuteen verotusjärjestelmään sopeutumiseen. Metlan laskelmien mukaan pinta-alaverotettujen osuus puun myynneistä on kääntynyt selvään laskuun jo kuluvan vuoden alkupuoliskolla, mutta se on edelleen selvästi suurempi kuin heidän osuutensa metsäpinta-alasta. Myyntituloerotuksessa olevien osuuden kasvu puukaupoissa antaa viitteitä siitä, että he ovat tulossa aktiivisemmin mukaan puukauppaan siirtymäkauden päättyessä.

Vuoden 2005 ensimmäisinä kuukausina puun hakkuut yksityismetsistä olivat edellisvuosien tasolla, mutta kesäkuukausina määrät jäivät selvästi edellisvuosia alemmiksi. Touko-kesäkuussa markkinatilanteeseen vaikutti voimakkaasti paperiteollisuuden työkiista, jonka seurauksena myös sahateollisuuden tuotantoa rajoitettiin hakevarastojen täytyessä. Kiistan vuoksi teollisuuden puun tarve väheni runsaalla 6 miljoonalla kuutiometrillä.

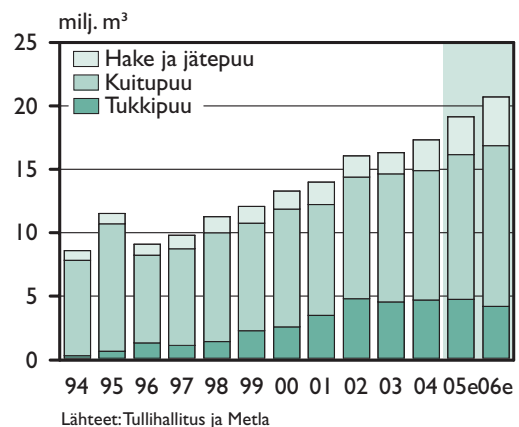
Tammi–syyskuun ostot yksityismetsistä olivat 20 miljoonaa kuutiometriä eli noin 15 prosenttia edellisvuotta vähemmän. Pystykauppojen määrä laski 18 prosentilla, mutta hankintakauppojen määrä puolestaan lisääntyi prosentilla edellisvuodesta. Myös erikoispuutavaralajien (ml. pikkutukit, tyvikoivu ja haapa) määrä väheni yli 15 prosenttia alkuvuonna edellisvuoteen verrattuna. Vuoden kolmena viimeisenä kuukautena puun ostojen yksityismetsistä tulisi nousta keskimäärin 4,5 miljoonaan kuutiometriin kuukaudessa, jotta teollisuuden ostotavoite, noin 42 miljoonaa kuutiometriä loppumittauksessa, täytyisi. Viime vuosien puukauppatasoon verrattuna tämän tavoitteen saavuttaminen alkaa vaikuttaa epärealistiselta, vaikka otetaan huomioon, että pankit ja puunostajat soveltavat erityisjärjestelyjä pinta-alaverotuksessa olevien puunmyyjien tilityksissä.



Tukki- ja kuitupuun markkinahakkuut 1994–2006e.

Tukkipuun markkinahakkuut jäivät tammi-lokuussa 10 prosenttia viimevuotista alemmiksi, mutta kuitupuun hakkuut olivat vain 2 prosenttia alemmalla tasolla. Eri omistajaryhmistä etenkin teollisuuden omien metsien tukkipuun hakkuut supistuivat alkuvuodesta. Hakatun puun varastojen rakenne muuttui selvästi työkiistan takia. Kuitupuun varastot kasvoivat kesäkuun loppuun mennessä lähes puolella vuoden takaisesta, 7,8 miljoonaan kuutiometriin, ja hakevarastot lisääntyivät viidenneksellä sahojen jatkettua tuotantoaan paperitehtaiden seisossa. Tukkipuun varastot olivat puolestaan 5 prosenttia edellisvuotta alhaisemmat. Vuoden lopussa varastojen odotetaan kasvavan lähes 10 miljoonaan kuutiometriin eli noin neljänneksen viime vuosien keskimääräisiä talvivarastoja suuremmiksi. Myös tilastoinnin ulkopuolella olevien leimikkovarantojen arvioidaan kasvaneen vuonna 2005. Varastoja tarvitaan, kun teollisuus varautuu metsäverotuksen siirtymäkauden loppuun ja mahdollisesti hiljaisempaan puukauppatilanteeseen alkuvuonna 2006.

Metsäteollisuuden työkiitasta johtuvien tuotantoseisokkien ja kohonneen puun tuonnin takia vuoden kokonaishakkuumäärä jää selvästi viime vuoden tasosta, vaikka tuotannon käyntiaste on vuoden loppupuolella korkea. Hakuiden ennakoidaan päättyvän 51 miljoonaan kuutiometriin, eli jäävän 7 prosenttia viimevuotista alhaisemmaksi.



Tuontipuun määrä puutavaralajeittain 1994–2006e.

Puun tuonti uudelle ennätystasolle

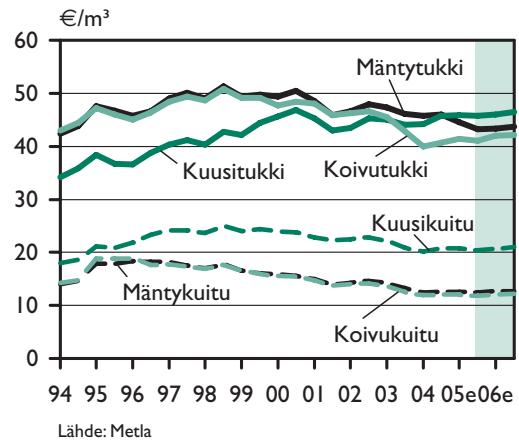
Puun tuonnin kasvaessa ennakoitua voimakkaammin sen osuus metsäteollisuuden puunkäytöstä nousee ennätysmäisen korkeaksi, noin neljäsosaan kokonaiskäytöstä. Vuoden alkupuoliskolla nousi erityisesti havukuidun tuonti, joka kasvoi tammi-heinäkuussa 65 prosentilla edellisvuoden vastaavasta ajankohdasta. Myös hakkeen tuonti on lisääntynyt selvästi tammi–heinäkuun aikana (37 %), kun sen tarjonta on lisääntynyt muun muassa Stora-Enson uuden sahan käynnistyttyä Impilahdessa Venäjällä. Aiempina vuosina havaittavissa ollut tukkipuun tuonnin kasvu on taittunut, vaikkakin myös tämän vuoden heinäkuun loppuun mennessä kuusi- ja koivutukin tuontimäärät ovat nousseet 15 prosentilla. Mielenkiintoista on erityisesti tuontikuitupuun yksikköhintojen kehitys, joka osoitti männykuidulla tammi–heinäkuussa 13 prosentin ja kuusikuidulla 8 prosentin nousua edellisvuodesta. Sen sijaan lehtikuidun tuontihinta on hivenen laskenut vuonna 2005.

Kuitupuuta on ollut tänä vuonna erityisen runsaasti tarjolla Ruotsin ja Baltian maiden tammikuun myrskytuhojen seurauksena. Vaikka neljä viidesosaa tuonnista Suomeen onkin peräisin Venäjältä, on myrsky välillisesti lisännyt puun tarjontaa Itämeren alueella, sillä Ruotsin puun tuonti supistui neljänneksellä tammi–toukokuun aikana. Loppuvuodesta

tuontimäärät tasaantuvat, mutta tänä vuonna tuonnin Suomeen ennakoitaan olevan yli 19 miljoonaa kuutiometriä. Vaikka kuukausittaiset puun tuontimäärät vaihtelevatkin edelleen osittain tuontilogistiikan kehittymättömyyden takia, on teollisuuden kasvanut riippuvuus tuontiraaka-aineesta kuitenkin pysyvämpi ilmiö. Se liittyy Itämeren alueen maiden puumarkkinoiden integraatiokehitykseen ja kasvaneeseen ulkomaankaupan rooliin, josta kerrotaan tarkemmin erityisaiheessa ”Raakapuumarkkinat ja hintakehitys Itämeren alueella”.

Kantohinnat nousussa vuonna 2005

Kantohintojen nousu on ollut ennakoitua suurempaa vuonna 2005. Eniten ovat tammikuusta syyskuuhun nousseet kuusi- ja koivutukin (+5 %) ja kuusikuidun (+4 %) kantohinnat. Vaneriteollisuuden aiempina vuosina lisääntynyt kapasiteetti on osaltaan lisännyt hyvälaatuisen kuusi- ja koivutukin kysyntää. Sen puustamaksukyky on vanerin kohoavan hintatason takia ollut sahatteollisuutta parempi. Vuoden 2005 aikana koko maan keskimääräinen kuusitukin kan-



Puutavaralajien kantohinnat puolivuositain 1/1994–2/2006e vuoden 2004 hinnoin (elinkustansindeksi).

tohintaa on ensimmäisen kerran ylittänyt mäntytukin hintatason ja se on sekä realisesti että nimellisesti ennätyskorkealla. Metsänomistajien odotukset nousuvasta hintatasosta metsäverotuksen siirtymäkauden päättyessä ovat siten jo kuusitukin osalta realisoituneet. Tammi–syyskuussa mäntytukin kantohinta

Markkinahakkuut, puun tuonti ja valmiin puutavaran talvivarastot 2004–2006e.

Raakapuulaji/ omistajaryhmä	2004 milj. m ³	2005e milj. m ³	muutos %	2006e milj. m ³	muutos %
Markkinahakkuut, yhteensä	55,1	50,9	-7	52,9	4
Yksityismetsät ¹	46,5	43,0	-7	44,0	2
Yhtiöiden metsät	3,8	3,3	-13	4,0	22
Metsähallitus	4,7	4,6	-3	4,8	4
Tukkipuu	26,4	24,7	-6	25,0	1
Kuitupuu	28,6	26,2	-9	27,7	6
Raakapuun tuonti ²	17,3	19,1	11	20,7	8
Markkinahakkuut ja tuonti yhteensä	72,4	70,1	-3	73,5	5
Valmiin puutavaran varastot	7,0	9,8	41	8,2	-17

¹ Sisältää kunnat, seurakunnat ym.

² Ei sisällä polttopuuta

Puutavaralaji	2004 €/m ³	2005e €/m ³	muutos %	2006e €/m ³	muutos %
Mäntytukki	45,9	44,2	-4	44,0	0
Kuusitukki	45,1	46,3	3	46,8	1
Koivutukki	40,5	41,6	3	42,5	2
Mäntykuitu	12,5	12,6	1	12,8	2
Kuusikuitu	20,5	20,8	1	21,1	1
Koivukuitu	12,0	12,0	0	12,2	2

aleni 2 prosentilla edellisvuodesta. Kesän jälkeen puun viikkohinnoissa on ollut lievää kohoamista, ja alueittain ennätysmäisen korkeita kantohintoja on maksettu kuusitukista mm. Keski-Suomen ja Häme-Uudenmaan metsäkeskusten alueella. Vuonna 2005 on hankintakauppojen osuus ollut kuitupuun kovan kysynnän takia aiemmista vuosista poiketen hivenen kasvussa, mikä näkyy erityisesti mäntykuidun hankintahinnan (+3 %) kantohintaa korkeampana nousuna.

Vuoden 2004 sateisen syksyn takia puuta ostettiin ja korjattiin hyvistä kelirikkeleimikoista, jolloin vertailuhintataso loppuvuonna tulee olemaan viime vuoden alkupuolta korkeampi. Kuitenkin loppuvuoden nousujohteisen kysynnän perusteella kantohintojen odotetaan vuoden loppuun mennessä nousevan vuositasolla kuusi- ja koivutukilla keskimäärin 3 prosentilla viimevuotisesta. Mänty- ja kuusikuidun hinnat nousevat prosentilla. Muista puutavaralajeista poiketen mäntytukin hinnat laskevat noin 4 prosentilla, minkä taustalla on sen alhaisempi kysyntä lopputuotemarkkinoiden heikon markkinatilanteen takia. Mäntysahatavaran vientihinta on laskenut vuoden alkupuoliskolla 6 prosentilla verrattuna vuodentakaiseen.

Ensi vuonna kotimaan kysyntä kuitupuuvaltaisemmaksi

Vuonna 2006 kuitupuun hintoja vahvistaa kysynnän kasvu, kun paperiteollisuuden puunkäyttö nousee tämän vuoden alhaiseen vertailutasoon verrattuna noin

17 prosentilla. Sahateollisuuden ei odoteta tuotannon merkittävää kasvua tämän vuoden ennakoitua pienemmäksi jäävästä tuotannosta huolimatta, koska ylikapasiteettitilanne jatkuu edelleen Euroopan markkinoilla ja vientihinnat edelleen hieman laskevat ensi vuonna. Puulajeittain tilanne on kääntynyt kuuselle epäedullisemmaksi, sillä kuusisahatavaran ja -tukin hintasuhde on vuonna 2005 kehittynyt mäntyä huonommin. Suurista yhtiöistä Metsäliitto on käynnistämässä mäntytukkien laatuhinnoittelua ja on oletettavaa, että esimerkiksi Ruotsissa ja Itävallassa jo käytössä oleva hinnoittelumenetelmä saa jalansijaa myös muilla ostajilla ja puulajeilla. Korkealaatuisesta tukkipuusta on edelleen hyvin kysyntää, mutta tukkien hintavaihtelu tulee kasvamaan keskihinnan ympärillä suuremmaksi. Siirtymävaiheessa laatuhinnoittelu aiheuttanee laskupaineita tukkien keskihintoihin.

Vuonna 2006 teollisuuden puun käyttö nousee alhaisesta vertailutasosta johtuen noin 9 prosenttia, kun paperiteollisuuden tuotanto kasvaa. Sahateollisuuden tuotannon jäädessä noin 12,6 miljoonaan kuutiometriin kotimaan puumarkkinoiden kysynnän painopiste siirtyy aiempaa enemmän kuitupuuhun. Vaikka vaneriteollisuuden kehitys onkin suotuisa, sen vaikutus tukkipuun kokonaiskäyttöön on pieni, sillä vaneriteollisuuden osuus tukkipuun käytöstä on vain 10 prosenttia. Kuitupuuvaltaisessa kauppatilanteessa harvennushakkuiden osuus kasvaa, ja vuoden keskimääräistä puun hintatason nousua vaimentavat leimikkorakenteeseen liittyvät laskennalliset tekijät. Ensiharvennusleimikoissa kantohintataso on jäänyt

Reaalisen vienti- ja kantohintaindeksin kehitys

Pekka Ollonqvist

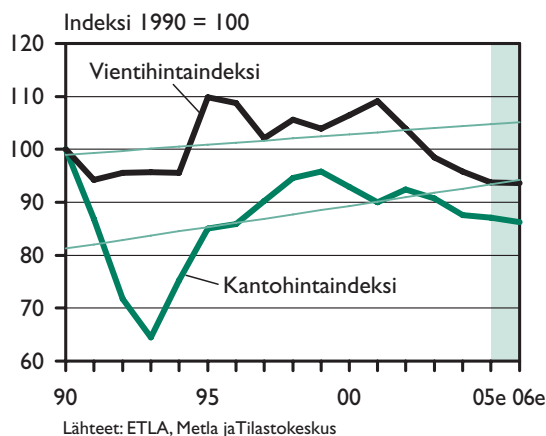
Metsäteollisuustuotteiden reaalista vientihintatasoa mittaava hintaindeksi alenee tänä vuonna noin kaksi prosenttia ja raakapuun hintatasoa mittaava kantohintaindeksi noin puoli prosenttia viime vuoden tasosta (molemmat tukkuhintaindeksillä deflatoituina). Metsäteollisuustuotteiden vientihintaindeksi on nyt noin kuusi prosenttia vuoden 1990 tason alapuolella ja kantohintaindeksi noin 13 prosenttia tuolloisen, kantohintasuositusten kauden lopun huipputaso alapuolella.

Ensi vuonna lievä lasku jatkuu sekä metsäteollisuustuotteiden vientihintaindeksissä että kantohintaindeksissä joskin muutos, joka kantohintaindeksissä on vientihintaindeksiä suurempi, jää alle yhden prosenttiyksikön kummassakin. Vanerin vientihinnoissa tapahtuu nousua ensi vuonna, kun taas massa- ja paperiteollisuuden vientihintataso lievä nousu jää rahanarvon muutosta pienemmäksi. Sahatavaran

vientihintojen viime vuonna tapahtunut alentuminen jatkuu sekä tänä että ensi vuonna.

Sekä vientihinta- että kantohintaindeksin vuosilta 1990–2004 laskettu keskimääräinen kehitys on ollut nouseva ja vientihintaindeksissä noin 0,5 prosenttiyksikköä hitaampi kuin kantohintaindeksissä. Eroa indeksien keskimääräisessä kasvussa selittää muun muassa kantohintaindeksin 1990-luvun alun lamataloudessa matalalle painunut taso. Kantohintataso on tänä vuonna noin 7 prosenttia ja vientihintataso noin 11 prosenttia vuosien 1990–2004 trendinmukaista kehitystä mittaavan tason alapuolella.

Reaalinen taso alenee ensi vuonna metsäteollisuustuotteiden vientihinnoissa viidettä ja kantohinnoissa neljättä vuotta peräkkäin ja kumpikin asettuu vuonna 1991 toteutuneelle tasolle.



Kuva 1. Metsäteollisuustuotteiden vientihinta- ja kantohintaindeksi 1990–2006e (reaalisina, tukkuhintaindeksillä deflatoituina).

metsänhoitoyhdistysten valtakirjakauppa-aineiston perusteella noin 80 prosenttiin ja muiden harvennusten osalta noin 90 prosenttiin päätehakkuuleimikkojen hintatasosta.

Kaikki puutavaralajit huomioon ottaen vuoden 2006 keskimääräinen kantohintataso nousee prosentin tämänvuotisesta. Hintojen nousu on pientä, koska sitä hillitsee paitsi päätehakkuuleimikoiden pienempi osuus niin myös yhä suuremmaksi nouseva puun tuonti. Tukkimarkkinoilla yksityismetsien tarjonnan ei odoteta merkittävästi heikkenevän, koska viime vuosina puumarkkinoiden tarjonnasta vain kolmasosa on tullut myyntituloverotuksessa olevilta metsänomistajilta ja heidän oletetaan nyt tulevan aktiivisesti markkinoille. Havutukkien keskihintojen ei odoteta nousevan lainkaan ensi vuonna leimikkorakenteen muuttuessa harvennushakkuiden suuntaan. Sahatuotanto jää 0,8–0,9 miljoonaa kuutiometriä pienemmäksi kuin vuonna 2004 eikä sahatavarahintoihin ole luvassa nousua. Sen sijaan sellu- ja paperiteollisuuden korkea tuotannon kasvu nostaa etenkin mänty- ja koivukuidun kantohintoja muutamalla prosentilla. Mäntykuitupuun kysynnän kasvaessa sen hinnannousu voisi olla sellun ja paperin tuotannon kasvusta päätellen suurempaakin, mutta nousupaineita tasoittaa hakkuukypsien harvennusleimikkojen runsaus.

Markkinahakkuut kasvavat ensi vuonna yhteensä 4 prosentilla. Eniten lisäystä on odotettavissa kuitupuulla, jonka hakkuut nousevat 6 prosentilla. Tukin hakkuumääriin odotetaan yhden prosentin lisäystä saha- ja vaneriteollisuuden tuotannon perusteella. Eri omistajaryhmistä hakkuut kasvavat suhteellisesti eniten yhtiöiden omissa metsissä, joskin niiden merkitys on vähäisen metsäpinta-alan takia rajallinen. Myös Metsähallitus lisää omien metsien hakkuutaan, mikä vaikuttaa lähinnä mäntykuitupuun tarjontaan. Metsähallituksen hakkuiden lisäysmahdollisuuksia rajoittavat kuitenkin muut kuin puuntuotannolliset tavoitteet valtion metsissä. Pohjois-Suomeen on tulossa ensi vuonna mm. uusi 42 000 hehtaarin suojelualue.

Yhteensä markkinahakkuiden ja puun tuonnin ennustetaan lisääntyvän ensi vuonna hieman yli 3 miljoonalla kuutiometrillä. Samaan aikaan teollisuus purkaa myös valmiin puun varastojaan, jotka supistuvat arviolta viidenneksellä verrattuna tämän vuoden lopun korkeaan tasoon.

Kuitupuun ja hakkeen tuonti kasvaa edelleen vuonna 2006

Ensi vuodelle ennustetusta puun kysynnän lisäyksestä noin kaksi kolmasosaa katetaan kotimaasta ja kolmasosa tuontia kasvattamalla. Vuonna 2006 puun tuonnin ennustetaan olevan lähes 21 miljoonaa kuutiometriä, vaikka tuonnin lisäys (8 %) jää tämänvuotista pienemmäksi. Mikäli myyntituloverotuksessa jo olleiden metsänomistajien puuntarjonta ei vuoden 2006 alkukuukausina käynnisty metsäverotuksen siirtymävaiheen loppuessa, tuontikanavien hyvä toimivuus viittaa siihen, että tuontia olisi mahdollista kasvattaa tarvittaessa vielä 1–2 miljoonalla kuutiometrillä. Sahateollisuuden kapasiteetin lisääntyessä Luoteis-Venäjällä myös hakkeen tuonnin ennustetaan nousevan ensi vuonna edelleen noin 25 prosentilla. Tällöin tuonnin rakenne muuttuu entistä paremmin vastaamaan kuiduttavan teollisuuden raaka-ainehuollon tarpeita.

Merkittävin epävarmuustekijä ensi vuoden puumarkkinatilanteessa ei välttämättä johdu metsäveromuutoksen siirtymävaiheen loppumisesta, vaan metsäteollisuustuotteiden markkinoiden hintakehityksen suunnasta. Mikäli vientimarkkinoiden suhdannekehitys jää tässä oletettua heikommaksi, on metsäteollisuudessa odotettavissa tuotantokatkoksia. Tämän seurauksena puun kysyntä ja hintakehitys kotimaassa saattaa heikentyä ennustetusta, sillä tuontipuun tarjonta säilyy ensi vuonnakin korkealla tasolla.

3.3 Yksityismetsien investoinnit ja kannattavuus

Puuntuotannon kokonaisinvestoinnit jäivät tänä vuonna yksityismetsissä vajaaseen 175 miljoonaan euroon. Ensi vuonna investoinnit hieman lisääntyvät metsänomistajien omarahoituksen kasvun ansiosta. Sen sijaan julkinen tukirahoitus yksityismetsien puuntuotantoon pienenee runsaalla viidellä prosentilla verrattuna kuluvaan vuoteen. Julkisten tukivarojen väheneminen jatkuu jo kolmatta vuotta peräkkäin. Yksityismetsien puuntuotannon kestävyyttä turvataan vuonna 2006 vielä noin 60 miljoonan euron tuella.

Yksityismetsien hehtaarikohtainen nettotulos putoaa tänä vuonna 8 prosentilla 88 euroon hakuumäärien laskettua metsäteollisuuden työkiistan takia. Vuonna 2006 nettotulos nousee liki 90 euroon hehtaarilta, mikä sekin jää selvästi jälkeen metsäverotuksen siirtymäkauden huippuvuosien tuloksesta. Kantohinnoissa ei ole odotettavissa suuria muutoksia, joten metsänomistamisen sijoitustuotto pysyy 4 prosentin tuntumassa.

Metsänomistajien omarahoitus kasvaa

Metsänomistajien omarahoitus puuntuotannossa jäi reaalisesti alle 100 miljoonan euron vuonna 2003. Sitä ennen edellisen kerran oltiin samalla tasolla 1990-luvun alun lamavuosien jälkeen. Viime vuonna omaa rahaa ja työpanosta metsänomistajat käyttivät metsänhoito- ja perusparannustöihin jo runsaat 110 miljoonaa euroa. Tämä rahoitusmäärä oli kuitenkin noin 20 prosenttia pienempi kuin vuosien 1999–2001 vastaava arvo. Kuluvana vuonna metsänomistajien omarahoitus näyttää jäävän hieman alle vuoden 2004 tason. Sen sijaan vuonna 2006 hoidetaan yksityismetsiä jälleen selvästi yli 110 miljoonalla eurolla. Osin rahoituksen lisäys johtuu metsäverotuksen siirtymäkauden päättymisestä

kuluvan vuoden lopussa, minkä seurauksena metsänviljelytyöt ja muut investoinnit lisääntyvät ensi vuonna yksityismetsissä.

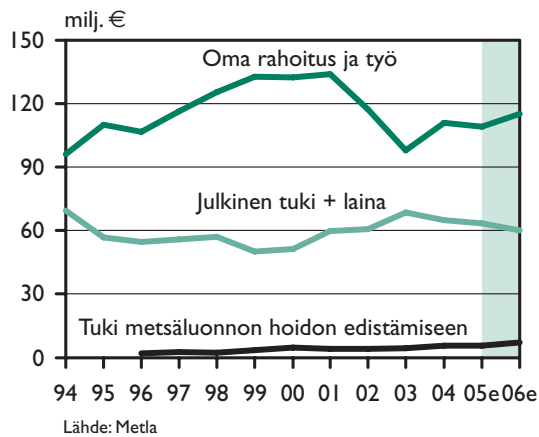
Valtion varoin tuettuihin metsänhoitotöihin käytettiin vuonna 2004 noin 100 miljoonaa euroa, josta vähän yli kolmasosa oli metsänomistajien omia varoja. Mikäli rahamäärä halutaan jatkossakin pitää yhtä suurena, niin metsänomistajien rahoitusosuuden on lisäännyttävä kyseisissä työlajeissa, koska puuntuotantoon osoitetut kestävä metsätalouden rahoitusvarat jatkuvasti supistuvat. Toisaalta omarahoitusosuuden kasvu julkisin varoin tuetuissa työlajeissa saattaa osaltaan lisätä lähivuosina uudistamisrastejä lakisääteisissä metsänviljelytyöissä, joihin käytetään kaikkiaan lähes 60 miljoonaa euroa metsänomistajien omia varoja.

Vuonna 2004 käytettiin 176 miljoonan euron kokonaisinvestoinneista kolme neljäsosaa metsänviljelytyöihin ja nuoren metsän hoitoon. Tänä vuonna puuntuotannon investoinnit jäivät yksityismetsissä hieman alle 175 miljoonan euron ja vuonna 2006 investointimäärät lisääntyvät hieman.

Julkinen tuki puuntuotantoon pienenee

Valtion talousarvioesityksessä vuodelle 2006 yksityismetsien puuntuotannon kestävyys turvaamiseen on varattu tukea ja lainaa yhteensä noin 60 miljoonaa euroa. Tämä merkitsee nimellisestikin tukirahoituksen pudotusta jo kolmantena peräkkäisenä vuotena. 2000-luvulla eniten julkista rahaa käytettiin puuntuotantoon vuonna 2003, jolloin tukimäärä oli lähes 10 miljoonaa euroa ensi vuoden vastaavaa arvoa suurempi. Valtioneuvoston tiukan budjettikehyksen seurauksena ensi vuoden tukirahoitus alenee 3,5 miljoonaa euroa kuluvasta vuodesta. Käytännössä tämä näkyy todennäköisesti valtion varoin tuettujen työläjien suoritemäärien vähenemisenä.

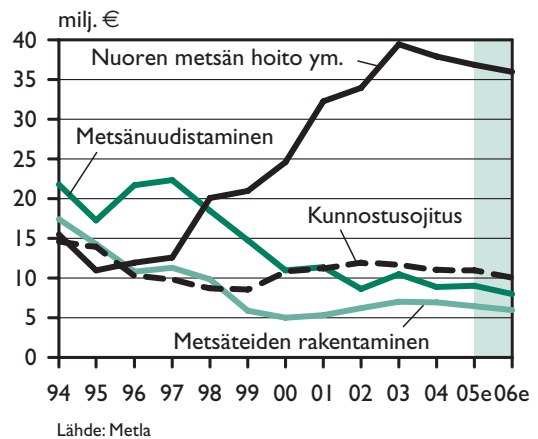
Tukirahoituksen painopiste on edelleen nuoren metsän hoidossa ja siihen liittyvissä energiapuun korjuussa sekä haketuksessa. Tämä näkyy myös työllisyydessä. Nuoren metsän hoitotöihin tarvitaan 1 900 henkilötyövuoden työpanos, mikä on kaksi



Yksityismetsien investointien julkinen ja oma rahoitus 1994–2006e vuoden 2004 hinnoin (elinkustannusindeksi).

kolmasosaa tukirahoituksella vuonna 2006 käytettävistä henkilötyövuosista. Hyvästä työllistävyydestä huolimatta työläjin sisällä on selvästi ollut tarvetta siirtää painopistettä kuitenkin nuoren metsän kunnostuksesta taimikonhoitoon. Koko 2000-luvun ajan taimikonhoidolle asetetuista tavoitteista on jääty vuosittain lähes 20 000 hehtaaria ja nuoren metsän kunnostuksessa on vastaavasti tavoitemäärät ylitetty noin 25 000 hehtaarilla. Tämän seurauksena kustannukset ovat nousseet ja metsänomistajien varoja sekä myös julkista tukea on tarvittu selvästi enemmän verrattuna siihen, että hoitotyö olisi tehty jo varttuneen taimikon kehitysvaiheessa. Kestävän metsätalouden rahoituslakia ollaan muuttamassa painopisteen siirtämiseksi taimikonhoidon suuntaan. Tukirahoituksessa muutos näkynee vasta vuonna 2007. Tukirahoituksen supistuksista huolimatta suoritettävää voidaan kuitenkin kasvattaa, ja toisaalta nykyisestäään varhennettu hoito on hyvin perusteltavissa metsänhoidollisestikin.

Energiapuun korjuuseen ja haketuksen myönnetty tukivarat ovat jatkuvasti kasvaneet. Vuonna 2004 tuettiin puun korjuuta ja käyttöä jo lähes 5 miljoonalla eurolla. Tämä on osaltaan pienentänyt varsinaisia puuntuotannollisia investointeja, joihin tuki kestävän metsätalouden rahoituslain mukaan on tarkoitettu. Taimikonhoidon lisääminen näkyy



Yksityismetsien metsänhoito- ja perusparannustöiden julkinen rahoitus työlajeittain 1994–2006e vuoden 2004 hinnoin (elinkustannusindeksi).

lähtövalaisuudessa todennäköisesti alenevina energiapuun korjuumäärinä, mikäli toimintaa ei tueta valtion muista rahoituslähteistä.

Paperiteollisuuden työkiista saattaa ainakin alueittain heikentää ensiharvennuspuun kysyntää loppuvuodesta ja sitä kautta myös halukkuutta nuoren metsän kunnostuksiin. Tässä mielessä olisikin hyvä tilaisuus aloittaa jo tukivarojen ja töiden painopisteen siirto taimikonhoitoon. Toisaalta osittain varoja voi siirtyä käytettäväksi myös vuodelle 2006.

Kansallinen metsäohjelma 2010:ssä asetettiin työlajeittain hehtaarikohtaiset tavoitteet ja myös metsänhoito- ja perusparannustöiden kokonaiskustannustavoite. Ohjelman alkuvuosina on selvimminkin jääty tavoitteista kunnostusojituksissa, joissa alueellisten metsäohjelmien tavoitteet ovat toteutuneet vain 75-prosenttisesti. Vaikka tukirahoituksen painopiste on siirtynyt nuoren metsän kunnostukseen, niin viime vuonna jäätin ensiharvennuksissa edelleen lähes 70 000 hehtaaria Kansallisen metsäohjelman 250 000 hehtaarin tavoitteesta. Asetettu kokonais-tavoite koskee myös metsäteollisuuden ja valtion omistamia metsiä, joissa ei ole mahdollista saada valtion kemera-tukea. Samoin kaikkien omistajaryhmien yhteisestä puuntuotannon 250 miljoonan euron investointitavoitteesta on jääty viime aikoina runsaat 30 miljoonaa euroa vuosittain.

METSO-suojeluohjelma kasvattaa luonnonhoidon tukea

Kansallinen metsäohjelma 2010 asettaa myös tavoitteet metsien eliölajien ja elinympäristöjen suotuisan suojelutason saavuttamiseksi ja ylläpitämiseksi. Tämä näkyy konkreettisesti myös vuoden 2006 talousarvioesityksessä, jossa metsäluonnon hoidon edistämiseen on varattu 7 miljoonaa euroa. Siinä on lisäystä kuluvan vuoden rahoitukseen lähes 1,5 miljoonaa euroa. Metsätalouden osalta määrärahan korotus selittyi suurelta osin Etelä-Suomen metsien monimuotoisuusohjelman (METSO) toteuttamisella.

Neljän miljoonan euron ympäristötuella turvataan 5000 hehtaarin alueella metsäluonnon monimuotoisuuden säilyminen. Samoin monimuotoisuutta edistetään luonnonarvokaupoin 300 hehtaarin alueella. Metsäluonnon hoitohankkeisiin käytetään ensi vuonna kaikkiaan runsaat kaksi miljoonaa euroa.

Kantorahatut alenevat 6 prosentilla

Pääasiallinen syy yksityismetsien kantorahatulojen alenemiseen vuonna 2005 on paperiteollisuuden työehtosopimuskiista, mutta osittain myös lisääntynyt raakapuun tuonti on alentanut metsänomistajien saamaa kantorahatuloa. Vaikka kuluvan vuoden keskimääräinen kantohintataso alenee pelkästään mentytutukilla muiden puutavaralajien hintojen pysyessä ennallaan tai hieman noustessa verrattuna vuoteen 2004, niin siitä huolimatta kantorahatut alenevat yli 6 prosentilla eli noin 1,4 miljardiin euroon. Pudotus johtuu siis lähinnä yksityismetsien 7–8 prosenttia pienemmistä hakkuumääristä. Viimeksi bruttokantorahatut ovat jääneet reaalisesti alle kuluvan vuoden tason vuonna 1996. Ensi vuonna kantorahatut nousevat jälleen 2–3 prosentilla jäädessä kuitenkin selvästi alle 1,45 miljardin euron.

Yksityismetsien puuntuotannon kokonaisinvestointien osuus bruttokantorahatuloista kohoaa tänä vuonna noin 12,5 prosenttiin. Vuonna 2006 investointiaste hieman laskee kuluvan vuoden arvostaan.

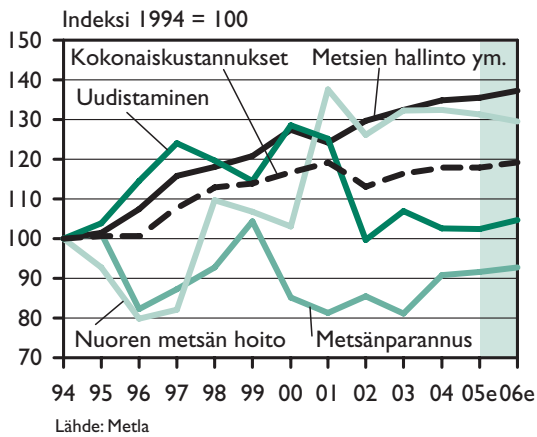
Puun myyjien kannalta kohtalaisesta hintakehityksestä huolimatta bruttokantorahat jäävät runsaaseen 100 euroon hehtaarilta eli pudotusta edellisvuodesta on yli 6 prosenttia. Työtaistelun takia kuitupuun käyttö pieneni enemmän kuin tukkipuun, minkä takia tulojen lasku on pääasiassa kuitupuuta tuottavassa Pohjois-Suomessa hieman suurempi (8 %) kuin Etelä-Suomessa. Vuonna 2006 teollisuuden puunkäyttö palaa viime vuosien huipputasolle, mutta kolmas osa puun lisätarpeesta katetaan tuonnilla. Hehtaarikohtaiset bruttokantorahatut jäävät alle 110 euron. Ilman selvästi lisääntyvää puun tuontia yksityismetsätalouden tulot olisivat hakkuumäärien ja kantohintojen todennäköisen nousun takia vajaat 10 prosenttia korkeammat.

Puuntuotannon keskimääräisissä vuosikustannuksissa ei ole ollut yhtä suuria muutoksia kuin tuloissa. Puuntuotannon kokonaiskustannukset ovat pysyneet 21–22 eurossa hehtaarilta koko 2000-luvun ja niiden odotetaan pysyvän 22 eurossa hehtaarilta vuosina 2005 ja 2006. Etelä-Suomessa kustannukset ovat

Yksityismetsätalouden katelaskelma vuodelle 2004 ja ennusteet vuosille 2005 ja 2006, €/ha.

	2004	2005e	2006e
Bruttokantorahatut			
Koko maa	112,3	105,1	107,1
Etelä-Suomi	143,6	134,6	137,1
Pohjois-Suomi	47,2	43,5	44,8
– Kokonaiskustannukset			
Koko maa	21,5	21,9	22,1
Etelä-Suomi	25,1	25,5	25,8
Pohjois-Suomi	14,0	14,4	14,5
+ Puuntuotannon tuet			
Koko maa	4,5	4,4	4,2
Etelä-Suomi	4,3	4,2	4,0
Pohjois-Suomi	5,0	4,9	4,6
= Nettotulos (ennen veroja ja ulkopuolisen pääoman kuluja)			
Koko maa	95,3	87,6	89,5
Etelä-Suomi	122,8	113,3	115,3
Pohjois-Suomi	38,1	34,0	34,8

Pohjois-Suomi käsittää Oulun ja Lapin läänit.
Lähde: Metla



Yksityismetsätalouden kustannusten kehitys kustannuspaikoittain 1994–2006e vuoden 2004 hinnoin (elinkustannusindeksi).

noin 25 ja Pohjois-Suomessa 14 euroa hehtaarilta. Valtion tuki puuntuotantoon on vuonna 2005 Etelä-Suomessa 4,2 ja Pohjois-Suomessa 4,9 euroa hehtaarilta ja vuonna 2006 se laskee noin 5 prosenttia.

Yksityismetsätalouden puuntuotannon kokonaiskustannukset voidaan jakaa neljään kustannuspaikkaan, joista kolme käsittää pääasiassa yksittäisille metsikkökuvioille kohdistettavia puuntuotannon investointeja ja neljäs koko tilaa käsittäviä hallintoym. kustannuksia. Puuntuotannon investoinneista eniten rahaa kului metsien uudistamiseen (24 %). Nuoren metsän hoitoon kului 18 ja metsänparannukseen 13 prosenttia kokonaiskustannuksista. Hallintokustannukset olivat vuonna 2004 suurin menoerä (44 %). Niiden laskennassa otettiin vuonna 2004 käyttöön uusiin tutkimustuloksiin perustuvat tiedot tilan ja metsänomistajan kotipaikan välisestä etäisyydestä, mikä lähes kaksinkertaisti matkakustannukset. Tämä nosti hallintokustannuksien osuutta kokonaiskustannuksista 8 prosenttiyksiköllä.

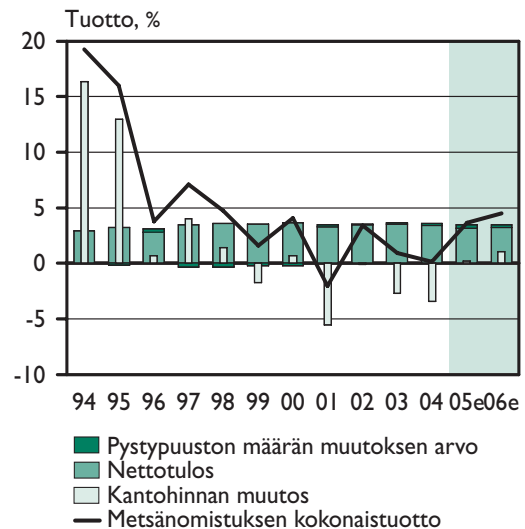
Tänä vuonna yksityismetsätalouden nettotulos putoaa metsäteollisuuden työkiistan takia pienentyneiden hakkuumäärien takia 88 euroon hehtaarilta. Yhtä alhaalla on viimeksi oltu vuonna 1996, ja tulos jää reaalisesti 25–30 euroa alle huippuvuosien 1997–2000 tuloksista. Vuonna 2006 metsäverotuksen siirtymäkausi ei ole enää lisäämässä hakkuita, ja

nettotuloksen odotetaan nousevan poikkeusvuoden jälkeen “normaalitasolle” vajaan 90 euroon hehtaarilta.

Metsänomistamisen tuotto 4 prosentin tienoilla vuosina 2005 ja 2006

Metsänomistamisen sijoitustuotto oli kantohintojen alenemisen takia vuonna 2004 vain 0,1 prosenttia. Tänä vuonna kantohintojen hienoinen nousu pitää tuoton vajaan 4 prosentissa, josta se nousee ensi vuonna noin 4,5 prosenttiin. Metsäomaisuuden reaalin sijoitustuotto on ollut vuosina 1994–2004 keskimäärin 5,3 prosenttia.

Metsänomistamisen sijoitustuotossa lasketaan puuntuotannolla saatavaa tuottoa suhteessa metsiin sitoutuneelle pääomalle. Kokonaistuotto on laskettu osatekijöittäin, joita ovat hakkuutulot ja puuntuotannon kustannukset (joiden erotus on nettotulos), pystyvuuston määrän muutoksen arvo sekä kantohintojen muutos. Metsäomaisuuden arvona on käytetty hakkuuarvoa (pystyvuuston määrä x kantohinta puutavaralajeittain), joka oli vuonna 2004 yksityismetsissä 34 miljardia euroa. Nettotuloksen



Metsänomistamisen reaalin kokonaistuotto osatekijöittäin 1994–2006e vuoden 2004 hinnoin (elinkustannusindeksi).

ja pystyvuuston määrän muutoksen arvon tuottojen summa on ensisijassa sidoksissa puuston kasvuun ja kustannusten kehitykseen. Se on pysynyt viime vuosina tasaisesti runsaassa 3 prosentissa. Tämän vuoden lasku nettotuloissa ei laske kokonaistuotto-prosenttia, sillä puuston määrän muutoksen arvon kasvu kompensoi sen. Metsäomaisuuden arvoa kuvaavan hakkuuarvon laskennassa puuston määrä perustuu valtakunnan metsien inventointien (VMI) ja hakkuumäärien perusteella laskettuun vuotuisen puuston määrään. Kantohintoina on käytetty vuotuisia keskimääräisiä kantohintoja.

Kantohintojen vaihtelu vaikuttaa ratkaisevasti pystyvuuston hakkuuarvoon, mikä aiheuttaa ajoittain suurtakin vaihtelua tuotto-prosenttiin. Vuosien 1994 ja 1995 erittäin korkeat tuotto-prosentit selittyvät sillä, että laman jälkeen puun kantohinnat nousivat lähemmäksi pitkäaikaisia keskiarvoja.

3.4 Työvoima metsätaloudessa

Metsätalous työllisti 23 000 henkilöä vuonna 2004. Vuosina 2005 ja 2006 työllisyyden arvioidaan hieman alenevan, mutta vähemmän kuin hakkuut supistuvat. Puun kysynnän painottuminen kuitupuuhun hieman aikaisempaa enemmän lisää harvennushakkuiden osuutta hidastaen tuottavuuden kehitystä lähivuosina.

Työllisyyden taso vakiintunut

Metsätalouden työllisyys on jo kymmenkunta vuotta pysytellyt 21 000–24 000 henkilön tasolla. Vuonna 2004 metsätalouden työllisyys oli Tilastokeskuksen työvoimatutkimuksen mukaan 22 800 henkilöä, tu-

hat enemmän kuin edellisenä vuonna. Vuoden 2005 tammi–elokuun tietojen valossa metsätalouden työllisyys hieman laskee, ja on arvion mukaan 22 400 työvuotta. Lasku kohdistuu palkansaajaryhmään, sen sijaan yrittäjätyöpanos hieman kasvaa viimevuotisesta.

Työvoimatutkimuksen mukaan metsätalouden työttömyysaste oli vuonna 2004 noin 6 prosenttia. Ennakkotiedot kuluvalta vuodelta osoittavat saman suuruista työttömyysastetta. Työvoimahallinnon tilastojen noin 2 800 työtöntä metsäalan työnhakijaa heinäkuun lopulla viittaa kuitenkin paljon korkeampaan työttömyysasteeseen.

Tilastokeskuksen työvoimatutkimus on kuukausittainen, työikäisiin kohdistuva otantatutkimus (otos noin 12 000), jossa puhelinhaastatteluin kerätään tietoja toimialan työllisyydestä, työajoista, työttömyydestä ja työvoiman rakenteesta. Työllisten määrät (taulukot) ovat 12 kuukauden keskiarvoja.

Tilastokeskuksen toimialaluokituksessa metsätalous käsittää metsänkasvatuksen ja puunkorjuun sekä alan palveluorganisaatioiden ja -yritysten toiminnan. Metsätalouden töille, toimihenkilötyötä lukuun ottamatta, on ominaista suuri vuodensisäinen kausivaihtelu. Esimerkiksi markkinapuun hakkuut ovat loka–maaliskuussa 5–6 ja touko–heinäkuussa 2–3 miljoonaa kuutiometriä kuukaudessa. Hakkuiden vaihtelun työvoimavaikutusta tasoittaa metsänhoitotöiden huippusesongin ajoittuminen touko–kesäkuuhun. Kuitenkin on tavallista, että osa metsureista ja koneenkuljettajistakin on osan vuotta lomautettuina.

Suurta vaihtelua on myös ammattiasemaltaan yrittäjiin ja yrittäjäperheenjäseniin kuuluvassa ryhmässä. Ympärivuotista puunkorjuu-urakointia tekevien yrittäjien lisäksi tähän ryhmään kuuluu osavuotista korjuu-urakointia tekevät yrittäjät sekä myös omissa metsissään metsänhoito- ja puunkorjuutöitä tekevät metsätalousyrittäjät ja metsänomistajat. Metsätaloudessa on vuoden mittaan paljon lyhytaikaisia työjaksoja. Nämä piirteet vaikeuttavat esimerkiksi

*Metsätalouden työlliset ammattiaseman mukaan
2004–2006e, henkilöä.*

	2004	2005e	2006e
Toimihenkilöt	6 800	6 600	6 500
Työntekijät	9 300	8 900	9 000
Palkansaajat yhteensä	16 100	15 500	15 500
Yrittäjät ja yrittäjäperheenjäsenet	6 700	6 900	7 000
Metsätalous yhteensä	22 800	22 400	22 500

Lähde: Tilastokeskus, työvoimatutkimus, Metla (ennusteet)

*Metsätalouden työlliset työlajeittain 2004–2006e,
henkilöä.*

	2004	2005e	2006e
Toimihenkilötyö	6 800	6 500	6 500
Moottorisahatyö*	2 500	2 400	2 400
Koneellinen puunkorjuu*	5 500	5 400	5 600
Metsän- ja luonnonhoitotyö*	8 000	8 000	8 000
Metsätalous yhteensä	22 800	22 400	22 500

Lähteet: Tilastokeskus, Koneyrittäjien liitto ry, Metla (ennusteet)

* arvioita (Metla)

työlajeittaisten työpanosten arviointia.

Metsäteollisuusyrityksiin, Metsähallitukseen ja metsänhoitoyhdistyksiin sopimussuhteessa olevat metsäkoneurakoitsijat tekevät valtaosan (noin 90 %) hakkuista ja lähes kaiken puutavaran metsäkuljetuksen. Yksityinen metsänomistaja siis myy leimikkonsa pääsääntöisesti pystykaupalla, jolloin ostajayritys organisoii puunkorjuun, jonka käytännössä hoitaa metsäkoneurakoitsija alihankkijana. Moottorisahatyötä tekevät metsurit ja metsänomistajat tekevät loput 10 prosenttia hakkuista. Koneyrit-

täjien liiton mukaan korjuu-urakoitsijoita on noin 1 300, ja heillä on palkattuja koneenkuljettajia noin 4 000. Metsäkoneyritykset ovat tyypillisesti pieniä perheyrityksiä, joilla on tavallisimmin yksi tai kaksi hakkuukonetta ja metsätraktoria. Vilkkaimpina puunkorjuukuukausina hakkuukoneita on työmailla yli 1 900 ja metsätraktoreita yli 2 100. Myös osa metsureista on yrittäjän asemassa.

Monet toiminnot ovat lähellä metsätalous -toimialaa, vaikka ne eivät siihen tilastoinnissa kuulukaan. Tällaisia ovat esimerkiksi raakapuun autokuljetukset, jotka työllistävät noin tuhat yrittäjää ja kaksi tuhatta kuljettajaa sekä metsänparannustyöt, joihin liittyviä urakoiteja tekee noin 350 urakoitsijaa.

Metsätaloudessa työn tuottavuus (arvonlisäys suhteessa työpanokseen) laski Tilastokeskuksen mukaan 2,3 prosenttia vuonna 2004. Pääoman tuottavuus (arvonlisäys suhteessa pääomakantaan) kuitenkin kasvoi 1,3 prosenttia, jolloin toimialan kokonaistuottavuuden muutos jäi hieman plussan puolelle. Kuluvana vuonna työn tuottavuus laskee viimevuotista enemmän, koska markkinapuun hakkuisiin ennakoitaan 7 prosentin pudotusta. Myös kokonaistuottavuus jäänee miinukselle.

Vuonna 2006 tuottavuus voi hieman parantua, mutta koska harvennushakkuiden osuuden arvioidaan kasvavan, tuottavuuskehitys jää lähivuosina hyvin heikoksi.

Metsätalouden työvoimakustannukset olivat 367 miljoonaa euroa vuonna 2004 (Tilastokeskus, kansantalouden tilinpito), joten ne kasvoivat 5 prosenttia. Palkansaajaa kohti laskettu työvoimakustannus vuonna 2004 oli metsätaloudessa 22 800 euroa, mikä on pari prosenttia vähemmän kuin edellisellä vuonna. Työvoimakustannusten osuus metsätalouden kokonaistuotoksesta vuonna 2004 oli 11,5 prosenttia.

