

Metsäntutkijoiden puutalo

Forest researchers' wooden house

Joensuun Metla-talo / Metla House in Joensuu

Yliopistokatu 6, Joensuu

Arkkitehtitoimisto SARC Oy

Antti-Matti Siikala, Okke Kiviluoto, arkkitehdit / architects SAFA

Joensuun yliopistokampukselle on rakennettu Metsäntutkimuslaitoksen tutkimuskeskuksen käyttöön Metla-talo. Vuonna 2002 järjestetyn arkkitehtuurikutsukilpailun tavoitteena oli suomalaisen puun innovatiivinen käyttö, mutta tätäkin haastavampaa oli suurehkon puurakennuksen sijoittaminen keskelle punatiilikampusta. Alueen vanhat rakennukset ovat tyypillisesti kolmikerroksisia ja punatiilisiä. Uudisrakennusta vastapäätä olevat, arkkitehtitoimisto Söderlund-Valovirran suunnittelemat (*Arkkitehti* 4/1979), luonnontieteellisten tiedekuntien rakennukset kuuluvat alueen vanhimpaan, 1970-luvulla rakennettuun osaan.

Kaupunkikuvallisesti Metla-talo noudattaa kampusalueen rakennuskannan rakeisuutta ja suhdemaailmaa. Silti se erottuu selkeän suur-

muotonsa ja puun tuoman, voimakkaan materiaalitunnon ansiosta omaksi kokonaisuudekseen. Materiaalituntoa on ulospäin korostettu julkisivujen voimakkaalla liimapuisella pystyjaolla.

Tutkimuskeskuksessa on pääosin toimistosekä laboratoriotiloja, jotka kiertyvät ympäristöään ylemmäs nostetun sisäpihan ja aulan ympärille. Samalla piha ja aula ravintoloiheen muodostavat kohtaamispaikan rakennuksessa työskenteleville. Sisäpihaa hallitsevat tervattu, ylösalaisin käännettyä venettä muistuttava neuvottelutila, sekä perinteisistä tukinuittopuomeista innoituksensa saaneet vinopilarit.

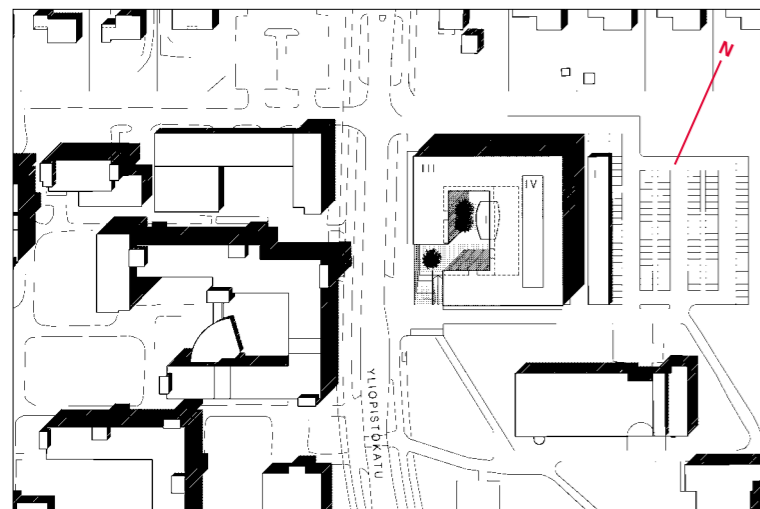
Metla-talo on toteutettu rungoltaan ja täydentäviltilä osiltaan valtaosin puusta. Rakennuksen runkona on liimapuinen pilari-palkki-laatta-järjestelmä 7,2 metrin moduulissa. Liima-

puisen kotelarakenteen ja ohuen betonilaatan muodostaman välipohjan kokonaispaksuus on 315 mm, mikä vastaa esimerkiksi betonisen ontelolaatan rakennevahvuuksia. Kotelolaattojen muodostamat puiset kattopinnat ovat sellaisenaan viimeisteltyjä, ja ne on jätetty työhuoneissa näkyville.

Tavoitteenamme on ollut kehittää puinen runkojärjestelmä, joka muistuttaa toteutustaltaan Suomessa vallalla olevaa elementtirakentamisen käytäntöä. Tämä siksi, ettei rakennejärjestelmä jäisi yksittäiseksi kokeiluhankkeeksi, vaan puusta tulisi todellinen vaihtoehto muille materiaaleille myös toimistorakentamisessa.

Antti-Matti Siikala

valokuvat / photos: Jussi Tiainen



1:3000





Kuvat:

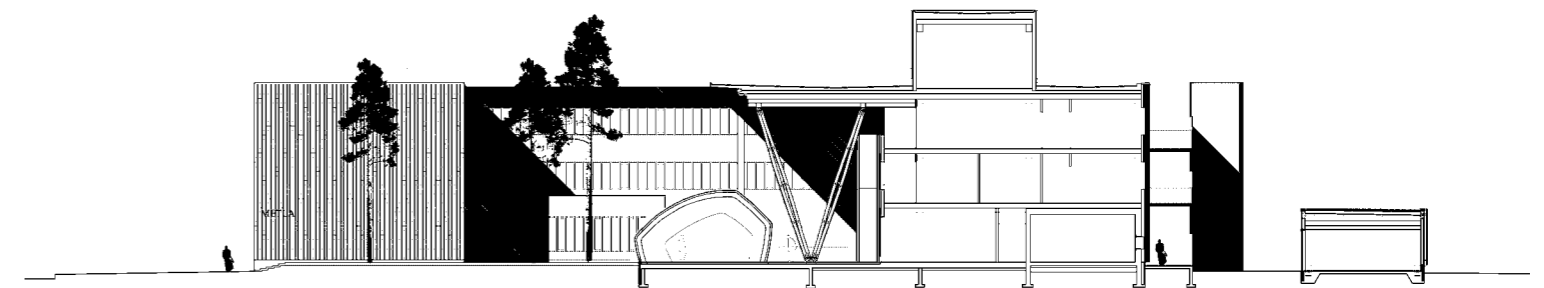
- 1 Rakennus näyttäyty suljettuna puisena arkkuna, jonka hahmossa korostuu vanhoista purkuhirsistä tehtyjen seinien rajaama esipiha.
- 2 Liimapuiset kimpupilarit kannattelevat aulan kattoa. Yhdyskitojen kaidepuu on massiivista 20 x 20 cm mäntyparrua. Kuvasta puuttuvat ravintolan kalusteet.
- 3 Hirsiseinät toimivat porttina rakennukseen ja sen sisäpihalle.
- 4 Sisäpihalle tunnusomainen puulaji on haapa; vapaamuotoisen neuvottelutilan ulkoverhous on tervattua haapapaanua ja pihan keskelle, sammalten ja siirtokivien väleihin, on istutettu haapoja.

Metla House, the newest research centre of the Finnish Forest Research Institute was built in the campus area of the University of Joensuu. Its grain and proportions comply with the existing, predominant red brick building stock and integrate it into the townscape. Despite this, it is clearly distinguishable as a separate entity, thanks to its clear overall form and strong sense of materiality generated by the use of wood. On the exterior, the sense of material has been emphasised by the strong vertical division of the facades with glulam members.

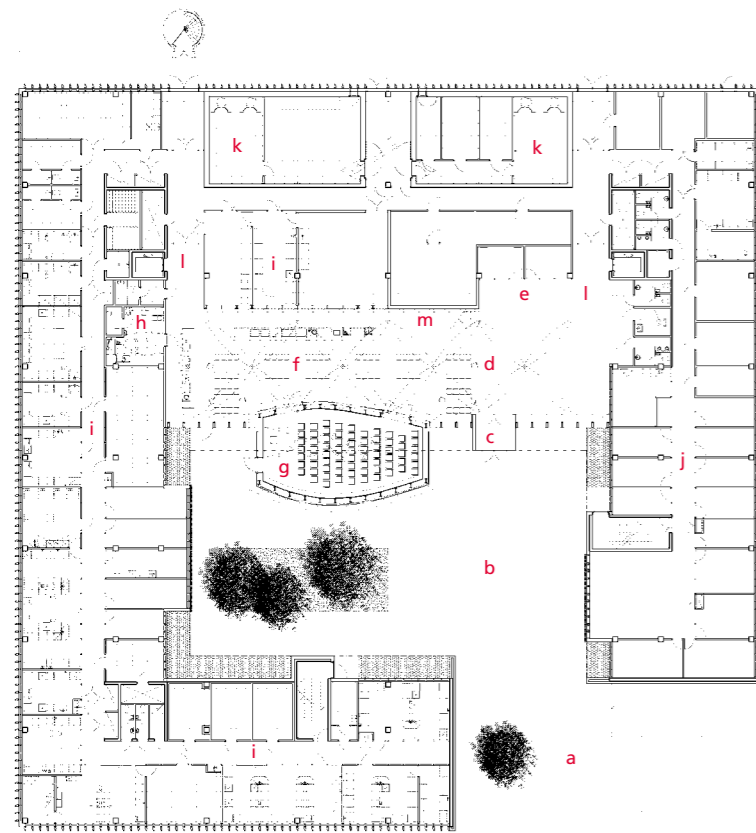
The research centre mostly contains office and laboratory facilities wrapping around the raised courtyard and the entrance hall. The courtyard and the entrance area, with its staff restaurant, thus form a zone of encounter for those working in the building. The courtyard is dominated by the conference space, with its tarred exterior, resembling an upturned boat and the diagonal clustered columns, inspired by traditional log floating booms.

Captions:

- 1 The building creates an impression of a closed wooden chest, with the focus of the configuration on the forecourt, delineated by walls clad with old logs from demolished buildings.
- 2 The clustered glulam columns carry the weight of the entrance hall roof. The handrails of the access galleries are of 20 x 20 cm solid pine.
- 3 The log-clad walls form a gateway to the building and the courtyard.
- 4 The characteristic wood species of the courtyard is aspen; tar-coated aspen shingles have been used as cladding for the freeform conference space, and at the centre of the courtyard, between moss and boulders, an aspen wood is planted.

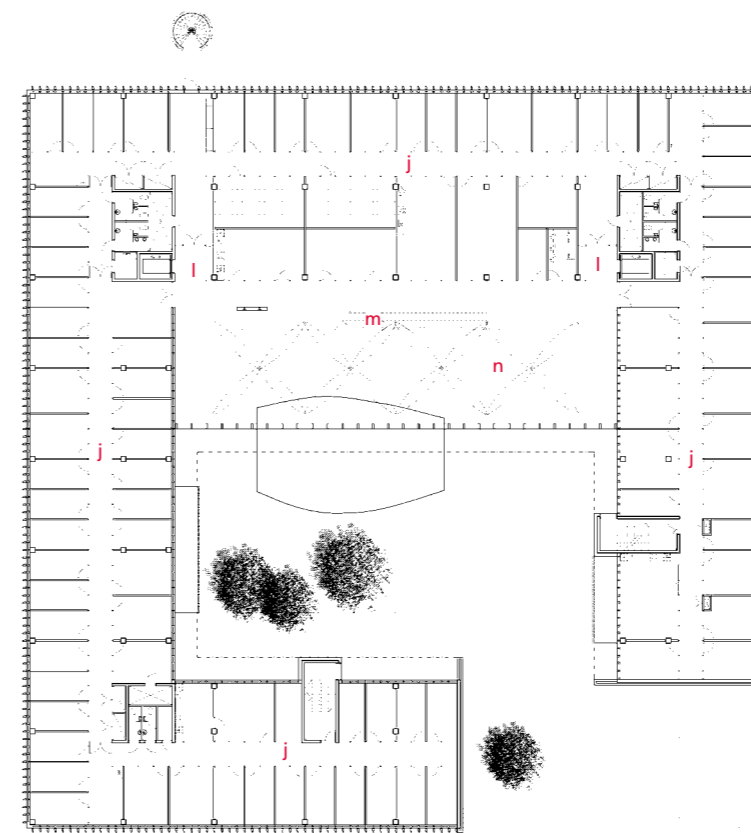


1:500



1. krs / ground floor 1:600

- a esipiha / forecourt
- b sisääntulopiha / entrance courtyard
- c pääsisäänkäynti / main entrance
- d aula / lobby
- e vastaanotto / reception
- f henkilöstöravintola / staff restaurant
- g neuvottelutila / meeting room
- h keittiö / kitchen
- i laboratoriotilat / laboratories
- j toimistotilat / offices
- k väestönsuoja / civil defence shelter
- l hissiaula / elevator lobby
- m pääporras / main stairway
- n aulan yläosa / lobby upper part
- o kirjasto / library
- p saunaosasto / sauna department



2. krs / first floor 1:600

- 5 Kontrastiksi tummalle ulkokuorelle on neuvottelutilan sisäverhous muotoon taivutettua, valkeaksi vahattua mäntyrimaa ja lattia vahattua kuusilankkua.
 - 6 Väli pohjien liimapuiset kotelolaatat, palkit ja pilarit on jätetty työtiloissa näkyviin.
- 5 As a contrast to the dark outer skin, the interior of the conference space is lined with bent, white-waxed pine battens. Waxed spruce planks have been used as flooring.
- 6 The hollow glulam floor slabs, beams and columns have been left exposed in the work spaces.



5



6

Kampuksen laidalla

Joensuun yliopiston punatiilinen kampus täydentää mainiosti kaupungin topografialtaan tasaista ruutu-kaavakeskustaa. Aurinkoisena kevättalven päivänä sen yleisilme on elävä, sivistynyt ja huolellisesti toteutetun oloinen. Eri suunnittelijoiden kynästä lähteneiden, eri vuosina rakennettujen talojen joukossa JKMM:n Aurora (ark 1/2003) on pian jo laajentuva ja hienostuneesti Sveitsin nykyarkkitehtuuriin viittaavan vähäeleinen.

Kampuksen ytimestä kivenheiton päässä on viime syksynä käyttöön otettu Metlan kolmikerroksinen, puurakenteinen toimistotalo. Se on ulkoa Auroraaakin vähäeleisempi. Metla-talolla on jo lehdistöissä julkaistujen kuvien luoma, kierrätysihirsin peittäminen, sisääntuloa kehystävien umpiseinien leimaama imago. Tämä niin kuin SARC Oy:n monet muutkin rakennukset – kuten Sanomatilo, Helsingin Vallilassa sijaitseva Soneran ”Simpukka” ja Pasilan valkolasinen toimistotalo – ovat kulumistaan rikottuja.

Metsäntutkimuslaitoksen talon ehdoton katseenvangitsija on erilaisia heijastuksia peilaileva, kutsuva sisääntulopiha, jonka ankaruutta rikkoo tervantuoksuinen, paanujen peittäjä ja muodoiltaan pyörästetty pienoisauditorio. Se tunkeutuu koko talon korkuisen lasiseinän läpi sisääntulohallin puolelle, ja sinne ainakin kutsutaan ne arvokkaimmat vieraat, jotka eivät ehdi saunomaan. Auringonpaisteesta tai iltavalaistuksessa lasisen seinän takana näkyvät myös talon

kolmanneksi tunnusmerkiksi ja symboliksi nousseet, ulospäin harottavat, tukkilaisperinteeseen viittaavat pilarikimput.

Kuparilla verhoillun sisäänkäynnin ja tuulikaapin takana tulijaa tervehtivä rakennus tuoksuu hyvältä ja sen perustunnelma on lämmin. Sisääntuloaula on samalla talon yhteinen ruokasali ja kohtaamispaikka. Sen pitkällä sivulla on kahdessa kerroksessa sivukäytävät, ja tilaa leimaa myös ylös asti yltävä suoravartinen porras kaiteineen ja tasanteineen. Käytäviltä ja portailta tarjoutuu mahdollisuus tarkastella sisä- ja ulkotilan vuoropuhelua ja hauskoja heijastuksia, jotka leikkivät seinillä ja kimpupilareissa. Kilpailuehdotuksen perspektiivin hentoihin kuvitelmiin verrattuina nämä uittomuistumat ovat luvalla sanoen järeät.

Laboratorio- ja toimistotilat on ryhmitelty keskikäytävän molemmiin puoliin sisääntulopihaa kiertäviin siipiin. Pääosa tiloista on huonekonttoreita, mikä tutkijoille hyvin sopiikin. Leimaa-antavia ovat käytäville avautuvia lasiseiniä peittävät, lattiasta kattoon ulottuvat, pronssinhoitoiset, metalliset (!) sälekaihtimet, jotka valtaosin ovat kiinni tai vain hieman kurkistusta sallivassa asennossa. Transparenssi on siis lähinnä teoreettista. Huoneissa on – hyvä niin – avattavat ikkunat, mutta ainakin talon ulkokehällä optinen yhteys maisemaan tuntuu jotenkin putkinäköiseltä. Tähän vaikuttaa julkisivujen tiheä, profiillitään syvä pystylamelliaihe.

Huoneissa ja muuallakin talossa on puurakenne miellyttävällä tavoin näkyvissä ja tekniset asennukset ovat hallittu osa kokonaisuutta. Hieman kummastut-

taa silikonisaumausten runsas käyttö: aivan aidosta puurakennuksesta ei ole kyse.

Ylimmän kerroksen saunan oleskelutiloihin liittyvältä parvekkeelta voi myös yläviitosta ihailia kutsuvaa sisääntulopihaa ja taloa hallitsevia pilarikimppuja. Ne ovat mainio aihe sinänsä, mutta häiritsevästi tiellä, kun talossa järjestetään isoja yhteisiä tilaisuuksia. Näistä haitoista huolimatta talossa tapaamani tutkijat ja metsäasiiantuntijat vaikuttivat tyytyväisiltä ja jopa ylpeiltä uudesta talostaan.

Mutta jokin on mennyt metsään, kun tässä kohtaa tekee mieli itekin mennä heti metsään: massoitteleva ja sommitelutaito on kokonaan unohtettu ja tämä imagorakennus toimii lähinnä sisäkautta. Ympäristölleen se kuitenkin pyllistelee tylsästi.

Kun rakennuksen kiertää arkisessa valossa myötätai vastapäivään, on se suoraan sanoen sulkeutuneen, jopa tympeän oloinen: tasatahtiin takuttavat, liimapuiset pystylamellit tuovat mieleen jotain DDR:ssä joskus nähtyä. Takana olevan autopihaan huoltoalorakennuksen kohdalla paukut näyttävät loppuneen tyystin.

Pioneerikohteena puurakenteinen toimistotalo silti puolustaa paikkaansa ja on monilta osin taitava suoritus. Siinä pää ei sekoja nykyisin joka paikkaan tungettujen ritilöiden ja erilaisten säleikköjen liiallisesta valon ja varjon rytmistä. Enemmän kuin pikkaisen tulee talon tasatahtisuudesta tyyli ja ikävystynyt olo. Moni muukin saattaa ohi pyöräillessään tai ajaessaan joutua katselemaan sitä hieman toisin, vähemmän ihailevin silmin.

Tarja Nurmi

Kirjoittaja on arkkitehti ja arkkitehtuurikriitikko