

Murroksen jälkeen - Metsien käytön tulevaisuus Suomessa

Näkemyksiä metsäalan muutostarpeista

Lauri Hetemäki

Metsäneuvoston kokous, 20.4.2011, Säätytalo, Helsinki

METLA

Kirjoittajat:

Lauri Hetemäki

Hanna-Liisa Kangas

Jani Laturi

Jussi Lintunen

Matti Mäkelä

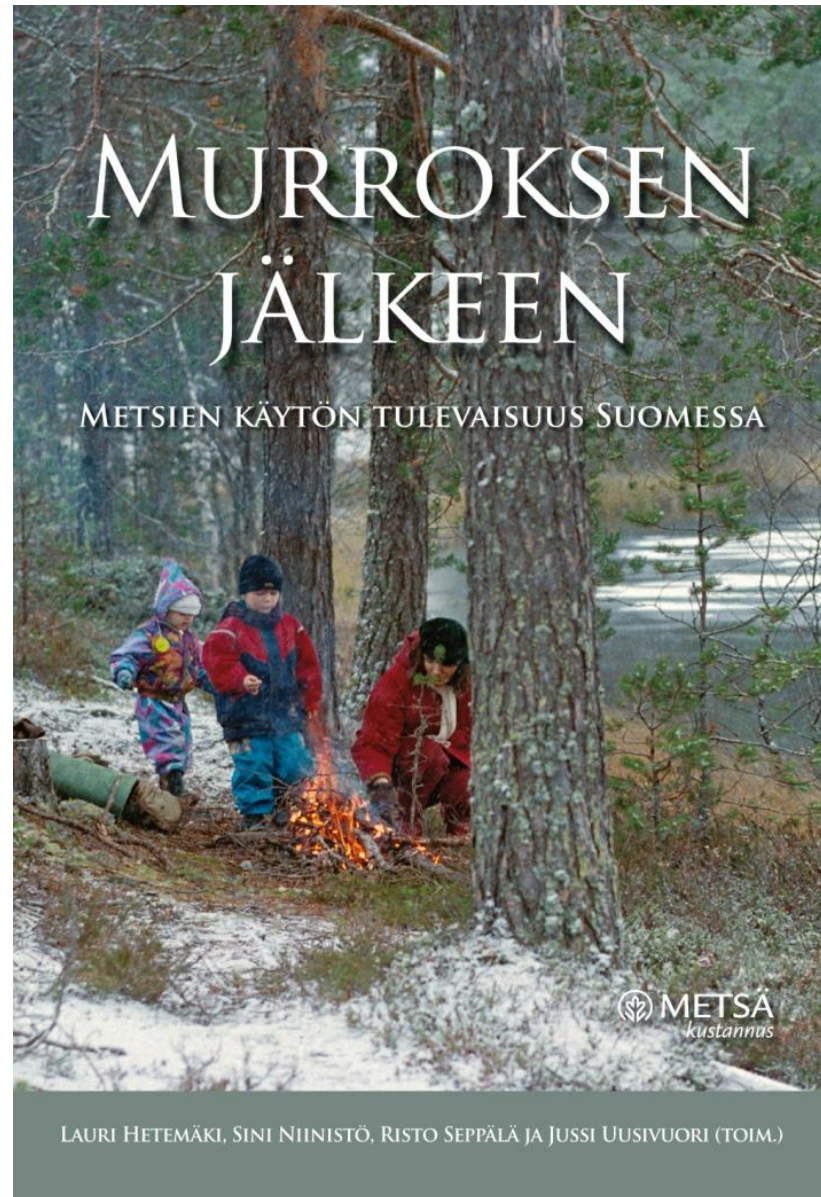
Sini Niinistö

Johanna Pohjola

Risto Seppälä

Anna Vanhatalo

Jussi Uusivuori



Esityksen sisältö

1. Kirjan tausta ja tavoitteet
2. Toimintaympäristön muutos
3. Poliittikasuosituksia (ei kaikkia)
4. Tutkimuksen rooli

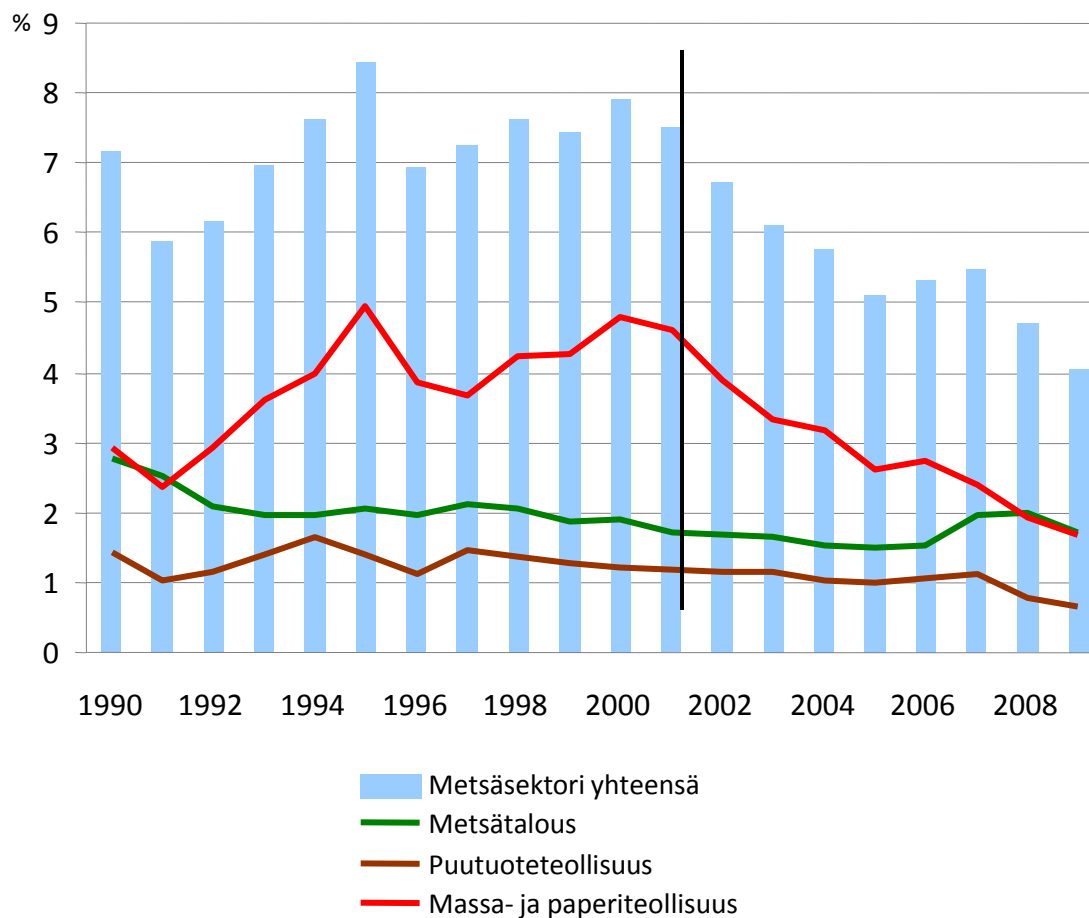
Kirjan tausta ja tavoitteet

- Kirja on tutkijalähtöinen ja riippumaton arvio Suomen metsäalan kehityksestä tulevan noin 10-20 vuoden aikana
- Se perustuu tutkimukseen, selvityksiin, asiantuntijatietoon, näkemyksiin sekä tekijöiden kokemukseen politiikan taustavalmistelussa
- Kirjassa esitettävät politiikkasuositukset ovat tekijöidensä eivätkä välttämättä Metlan näkemyksiä
- Tavoite on esittää synteesi murroksen vaikutuksista ja siihen liittyvistä mahdollisuuksista
- Keskustelun herättäminen

Käynnissä oleva metsäalan rakennemuutos tulee jatkumaan

Riippuvuus perinteisestä metsäsektorista vähentynyt selvästi 2000-luvulla

Metsäsektorin osuus BKT:sta



Lähde:

Tilastokeskus 2010

Metsäalan toimintaympäristön muutokset

Globaalit trendit määrittävät pitkälti Suomen metsäalan mahdollisuudet ja rajat

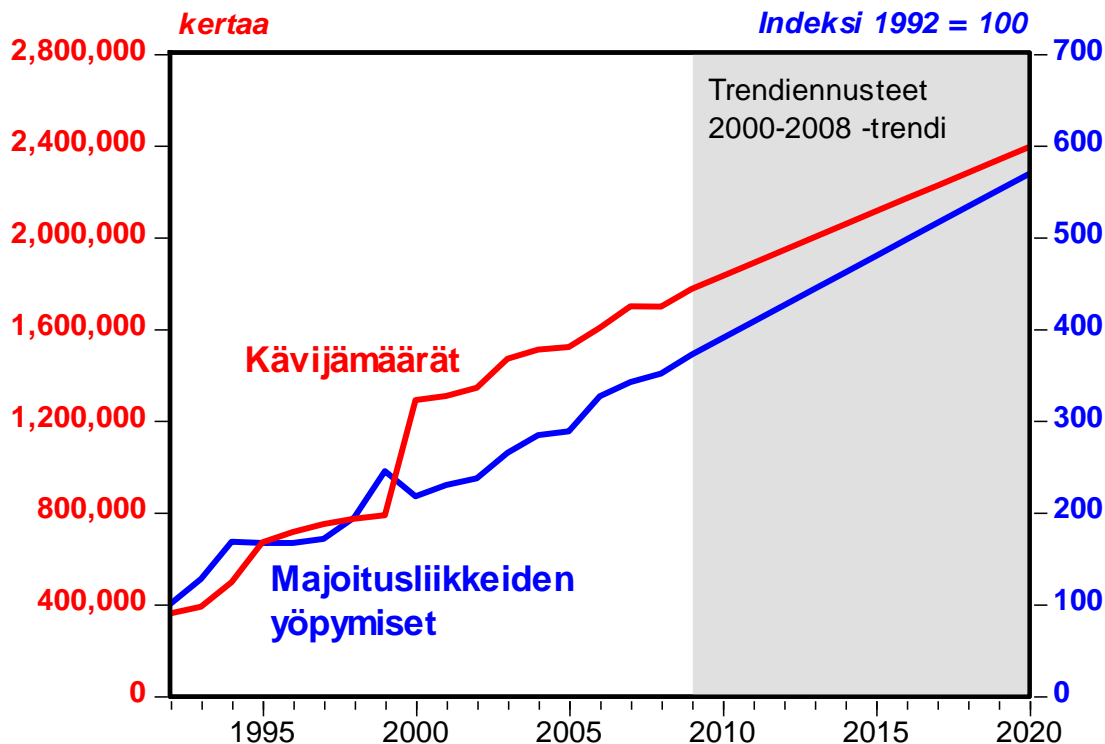
1. Globalisaatio Kiina-ilmiöineen
2. Sähköisen viestinnän kehitys
3. Nopeakasvuisten istutusmetsien merkitys
4. Ilmasto- ja ympäristökysymykset ja politiikka
5. Energiakysymysten merkityksen kasvu
6. Kehittyneiden talouksien palveluvaltaistuminen

Johtopäätöksiä

- Suomen metsäalan kehitykseen vaikuttaa kaikkein eniten globaalit trendit ja niiden heijastusvaikutukset
- Emme voi näitä trendejä muuttaa. Siksi avainasia on kuinka onnistumme niitä hyödyntämään
- Kehitys kulkee kohti *monipuolistuvaa* puunjalostusta
- Tarvitaan uusia toimijoita ja pääomia metsäalalle - uudistuminen nykytoimijoiden varassa liian kapeaa ja hidasta
- Metsäalan jalostusarvon ja työpaikkojen kehitys yhä enemmän palveluiden varassa

Metsien muut kuin puuntuotantoon ja jalostukseen liittyvät näkökohdat tunnustettu, mutta niiden merkitykseen ei oikein uskota

Kansallispuistojen käyntimäärien kehitys ja majoitusliikkeiden yöpymiset Suomessa



Virkistys- ja matkailukäytön kasvun luomiin mahdollisuuksiin panostettava nykyistä voimakkaammin

Hakkuusäästöistä hiilinieluihin

- Suomen metsien hiilinielut tuottavat merkittäviä ilmastohyötyjä
- Hiilinielujen taloudellinen merkitys kasvussa
- Ohjauskeinojen suunnittelu aloitettava

Palveluiden taloudellista potentiaalia on kehitettävä nykyistä voimakkaammin

- Metsäalan palveluiden merkitys on tunnustettu. Mutta onko muutoksen laajuus ja merkittävyys sittenkään vielä riittävästi oivallettu?
- Kyse on koko kansantalouden ja metsäalan läpi menevästä kehityksestä (vrt. Etlan tutkimukset)
- Panostettava metsäalan palvelujen tutkimus- ja kehitystyöhön: Metsäalan Palvelututkimus Oy? (a la Metsäklusteri Oy ja Wood Research Oy)

Politiikkasuosituksia metsäalan kehittämiseksi

Politiikan tulee edistää metsäalan uusiutumista ja monipuolistumista

- Metsäohjelmien (KMO, MSO) tavoitteena on metsäalan uudistuminen ja monipuolistuminen
- Käytännön toimet kuitenkin keskittyvät edelleen liiaksi nykyrakenteiden ylläpitämiseen kuin aitoon muutokseen
- Poliitiikan tulee löytää keinoja metsäalan nopeampaan ja merkittävämpään monipuolistumiseen ja sitä kautta uudistumiseen
- Poliitiikan on tuettava puun uusien käyttömuotojen lisäksi myös **metsien** tuottamia palveluita ja hyödykkeitä

Metsäpolitiikan uudistaminen perusteltua

Kansalaisten näkemys metsäpolitiikasta

- Kyselytutkimuksen mukaan kansalaiset kokevat metsäpolitiikan päätöksentekoprosessin epäoikeudenmukaiseksi* (1260 vastausta satunnaisotannalla valitusta 3000 kansalaisesta)
- Heidän mielestään metsien käytön eri näkökulmat eivät tule otetuiksi tasapuolisesti huomioon päätöksenteossa
- Vastaajien enemmistön mielestä jotkut ryhmät (metsäteollisuus) pääsevät vaikuttamaan liikaa päätöksentekoon, ja asiat sovitaan usein kabineteissa
- Mikäli kansalaisnäkemystä ei oteta vakavasti, saattavat ne ajan myötä purkautua ”isoina jytkyinä”

*Valkeapää, A., Paloniemi, R., Vainio, A., Vehkalahti, K., Helkama, K., Karppinen, H., Kuuluvainen, J., Ojala, A., Rantala, T. & Rekola, M. 2009. Suomen metsät ja metsäpolitiikka — kansalaisten näkemyksiä. Helsingin yliopisto, Metsäekonomian laitos, Tutkimusraportteja 55.

Metsä-, elinkeino-, energia - ja ilmastopolitiikan koordinointi välttämätöntä

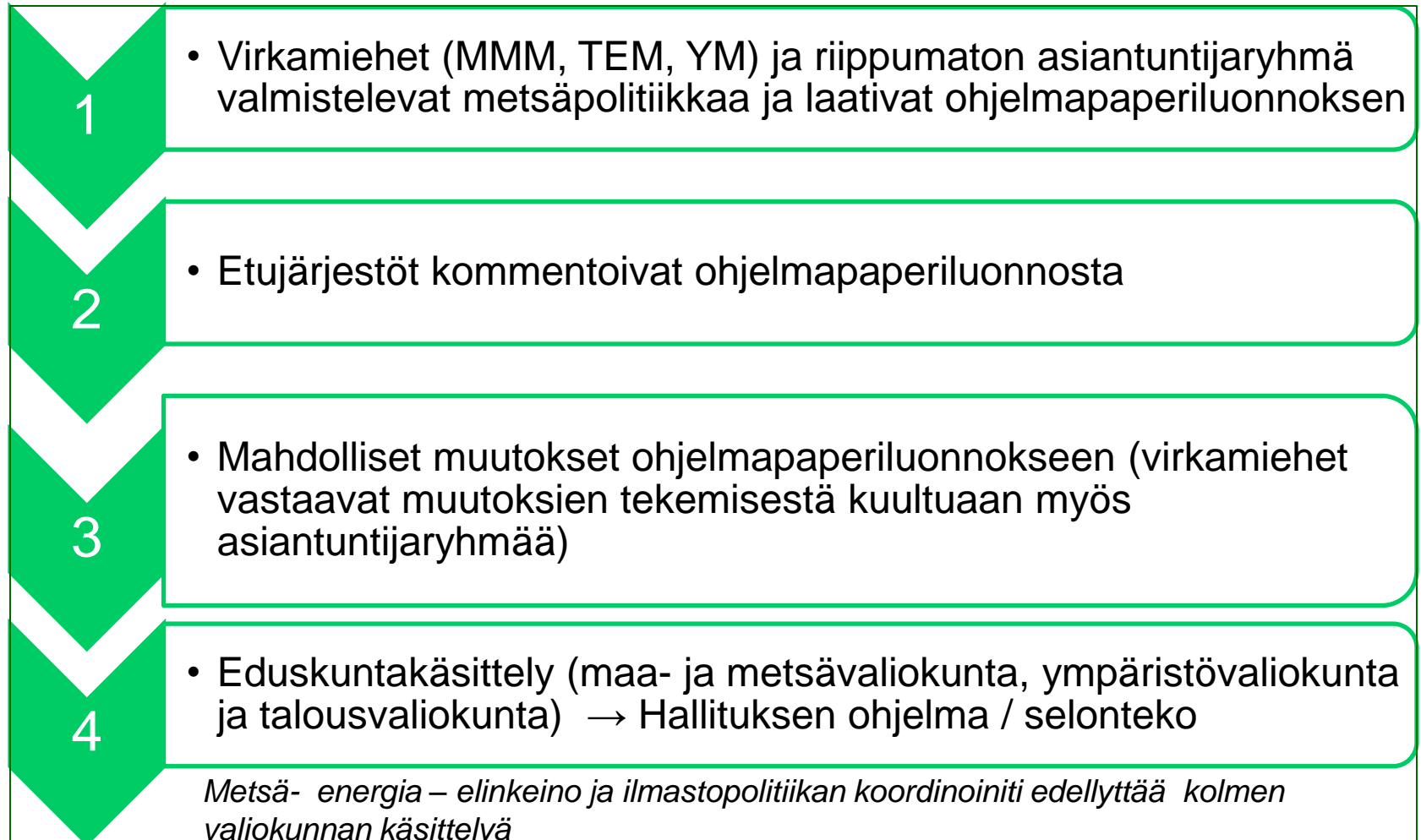
- Metsäpolitiikka on kytkeytynyt yhä enemmän osaksi elinkeino-, energia-, ilmasto- ja ympäristöpolitiikkaa
- Itsenäisen ja erillisen metsäpolitiikan järkevyyks yhä kyseenalaisempaa ja koordinaation tarve lisääntynyt
- Tarvitaan muutoksia metsäalaa koskevan politiikan hallinnossa, organisoinnissa ja toimeenpanossa

Metsäpolitiikan uudistamiselle asetettavia tavoitteita

Miten metsäpolitiikassa parhaiten yhdistetään:

1. Kyky uudistua ja monipuolistua
2. Edustuksellisuus. Korporatismista parlamentarismiin (eduskunnan legitimeetti päättäjänä)
3. Riippumattoman asiantuntemuksen vahvistaminen
4. Etujärjestöjen asiantuntemuksen ja näkemysten myötävaikutus
5. Poliitiikan pitkäjänteisyys

Ehdotus jatkoselvittelyn pohjaksi



Lopuksi kirjan näkemys tutkimuksesta

Monipuolinen tutkimus on otettava metsäalan kehittämisen perustaksi

- Tutkimuksen suuntaamisessa on korostettu elinkeinoelämän tarpeita - perusteltua, mutta
- Panostettava myös tutkimukseen, joka ei palvele vain yritysmaailman etuja
- Yritykset eivät aina tiedä minkälainen tutkimus vastaa huomisen tarpeisiin
- Metsien eri käyttömuotojen yhteensovittaminen tilanteessa, jossa intressit eivät välttämättä kohtaa
- Taloudellis-yhteiskunnallinen ja ekologinen tutkimus sekä toimintaympäristön muutosten ennakointi
- Yhteiskunnan rahoitusta tarvitaan myös turvaamaan metsäalan tutkimuksen riippumattomuus

Perusviesti

Koska metsäalan toimintaympäristö on muuttunut, myös alaa koskevan politiikan, käytännön politiikkatoimien ja resurssien kohdentamisen täytyy muuttua

Kiitoksia!