

Metsänomistuksen rakennemuutos edistämisorganisaatioiden toiminnan kannalta

Harri Hänninen

Metsätalouden edistämisorganisaatiohankkeen johtoryhmä
MMM 21.8.2009

Aineistot

- Metlan metsänomistajatutkimus
vuosi / havaintomäärä / vastaus-%
 - 1990 / 2 198 / 72 %
 - 1999 / 4 819 / 55 %
 - 2009 / 6 317 / 49 %
- vuoden 2009 tulokset alustavia,
tarkistamattomia

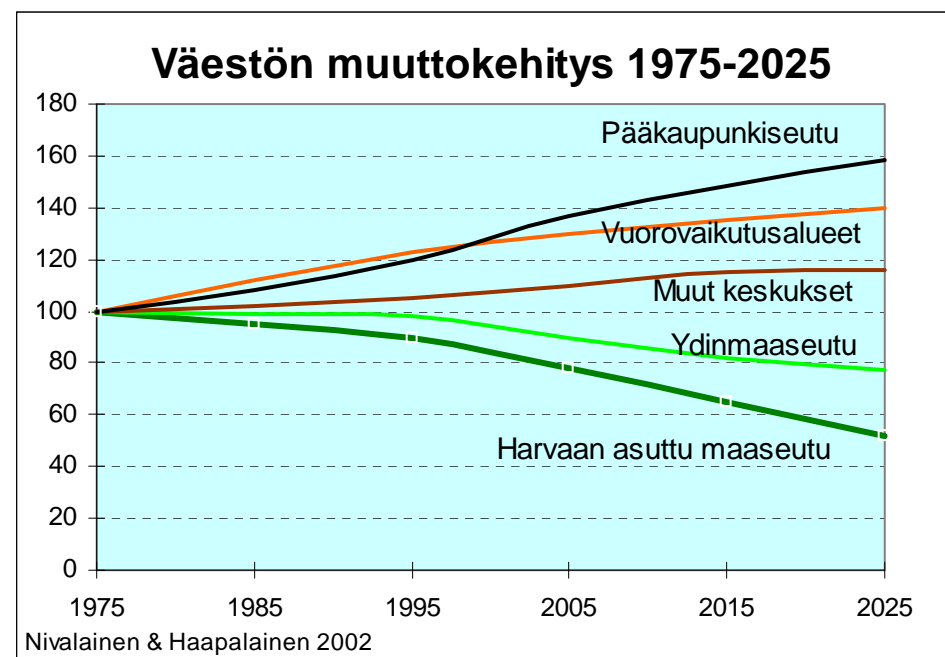
METLA

Voimat metsänomistuksen rakennemuutoksen taustalla

1) väestön ikääntyminen



3) muuttoliike



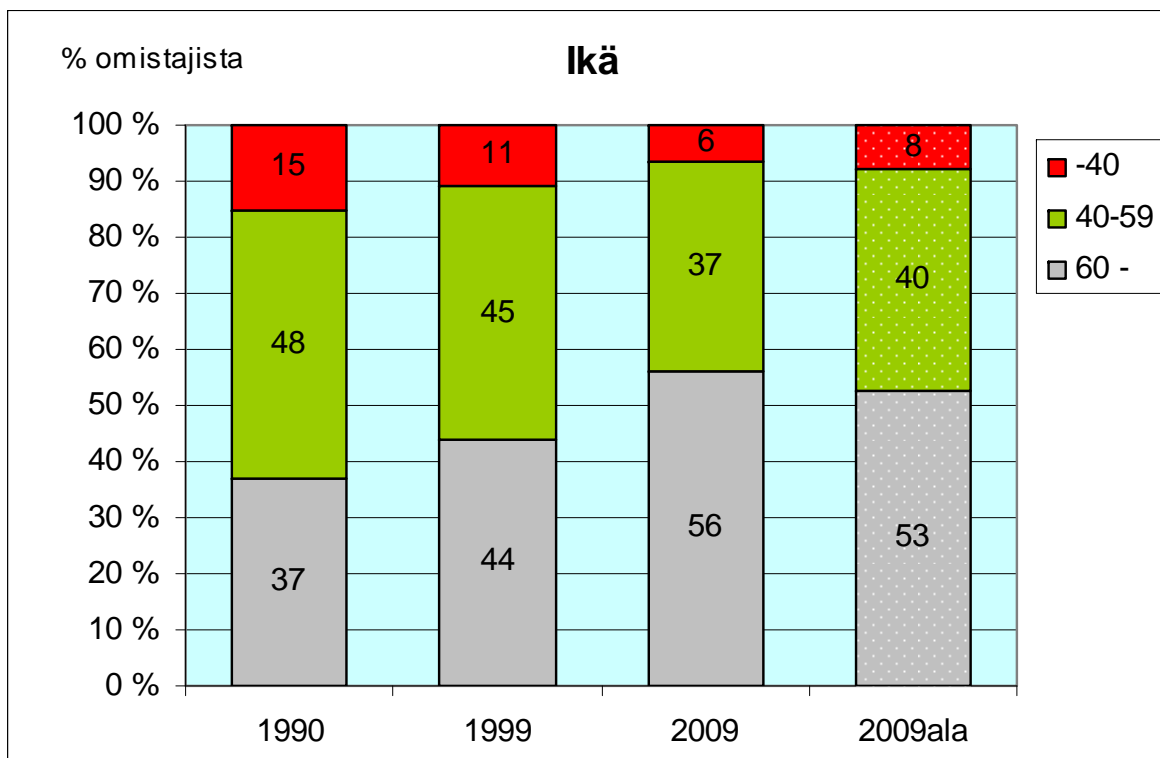
2) maa siirtyy suvussa

Metsätila saatu	% omistajista
Perintö/lahja	45
Ostot vanh./sukul.	41
Osto markkinoilta	15

Metla 2009

Metsäpolitiikassa ei käytössä rakennepoliittisia ohjauskeinoja toisin kuin maatalouspolitiikassa (paitsi metsävähennyksen laaj.).

Metsänomistajien ikärakenne



Keski-ikä

1990 54

1999 57

2009 60

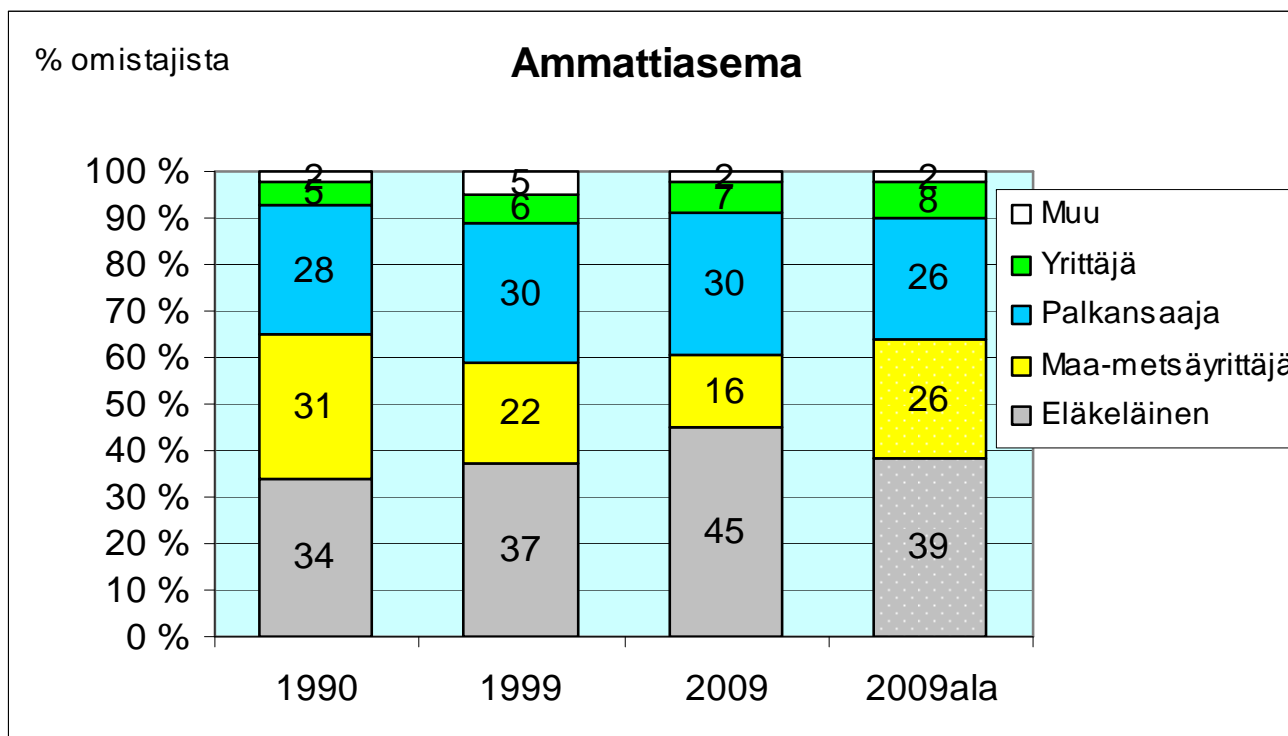
Ikä on vahvin metsänomistajien käyttäytymistä selittävä taustatekijä

- puunmyynnit
- metsänhoito

Uusien, enintään 5 vuotta metsätilan omistaneiden keski-ikä 52 vuotta (10 vuotta aiemmin 49)

- perintö 55 v, osto sukul. 48 v, osto markk. 51 v.
- entistä iäkkäämmät ”perijöinä” ja ostajina

Metsänomistajien ammattiasema (päätoimi)

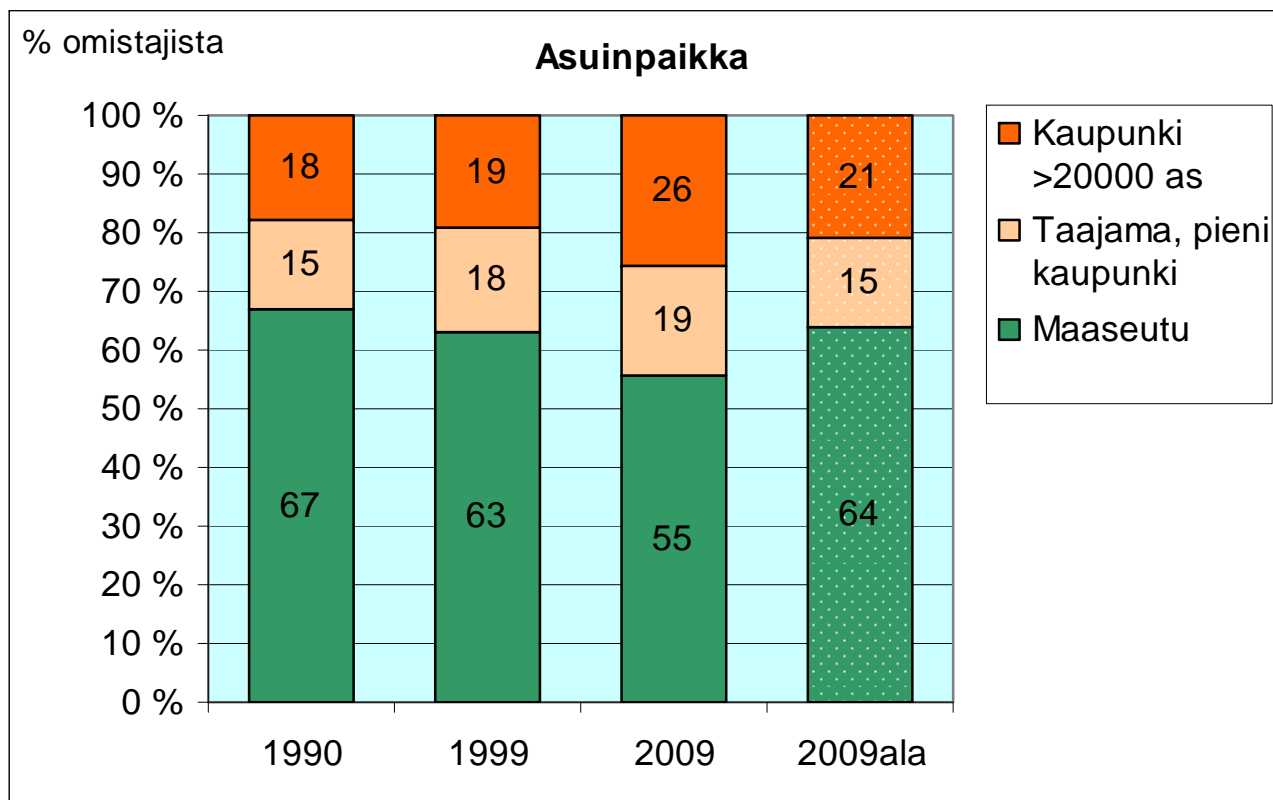


Eläkeläisten osuus kasvaa, päätoimisten viljelijöiden, ammattimaisesti metsää käsittelevien, määrä supistuu. Sivutoimiset viljelijät mukaan luettuna, viljelijöiden osuus on 20 % (metsäalasta 30 %).

Metsänomistajista yhä suuremmalle osalle säännöllisillä metsätuloilla ei ole merkitystä kun lisäksi pieni metsätilakoko otetaan huomioon.

SPV-huojennus koskee yhä pienempää joukkoa.

Metsänomistajan asuinpaikka

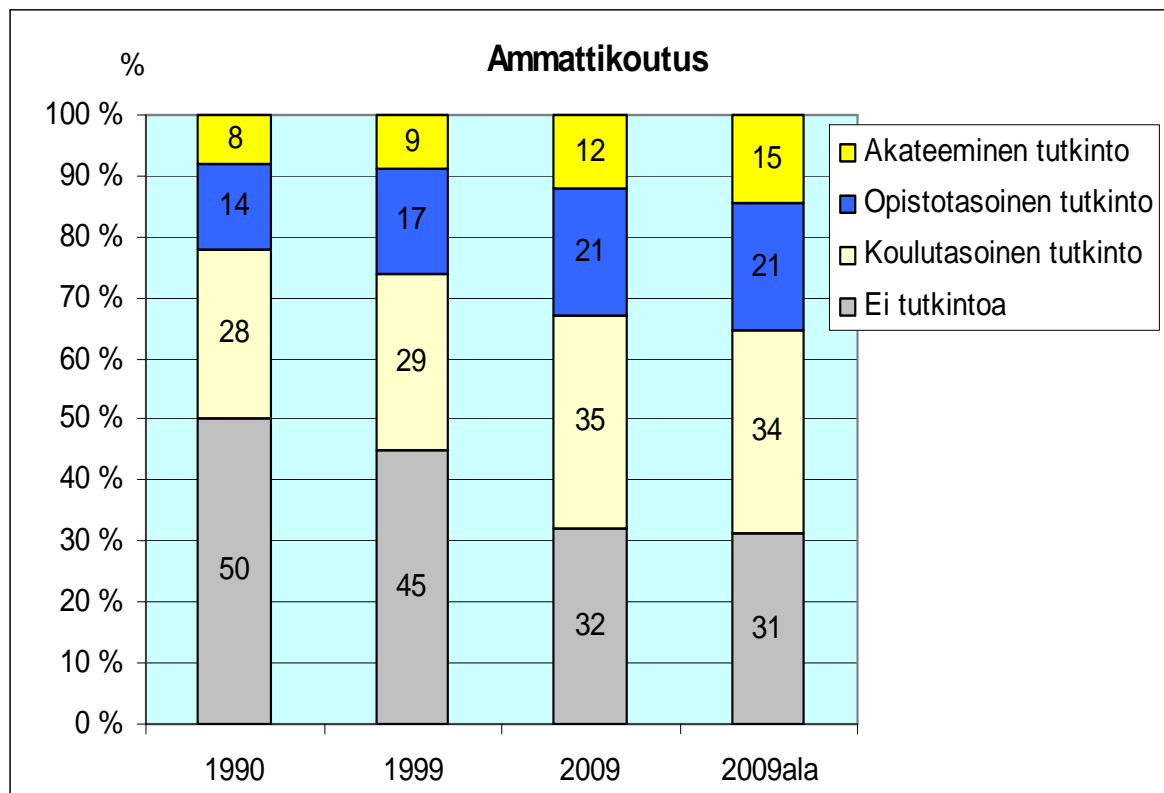


Metsän sijaintikunnan ulkopuolella asuu 36 % omistajista, heillä matkaa tilalle keskimäärin 190 km.

Uusmetsänomistajista 1/3 asuu kaupungeissa, 44 % maaseudulla. Lähes puolet (48 %) asuu tilan sijaintikunnan ulkopuolella (keskim. 200 km).

Muuttoliike kohdistunut nuoriin ja koulutettuihin - ei metsänomistajiin.

Metsäomistajan koulutustaso



Ylioppilaita
21 % (15 %
1999).

Koulutustaso
noussut
mutta
hieman
hitaammin
kuin koko
väestössä.

Uusomistajilla vähintään opistotasoinen
tutkinto 43 %, ilman tutkintoa 20 %.
Ylioppilaita 29 %.

Suuret ikäluokat metsänomistajina

Suuret ikäluokat (1945-50 syntyneet) omistajista n. 20 % ja metsäalasta 20 %.

→ **Perintösoma 2020-luvulla** ellei omistusjärjestelyä saada aikaistettua.

Kun suuret ikäluokat luopuvat metsistään, tapahtuu suurempi muutos:

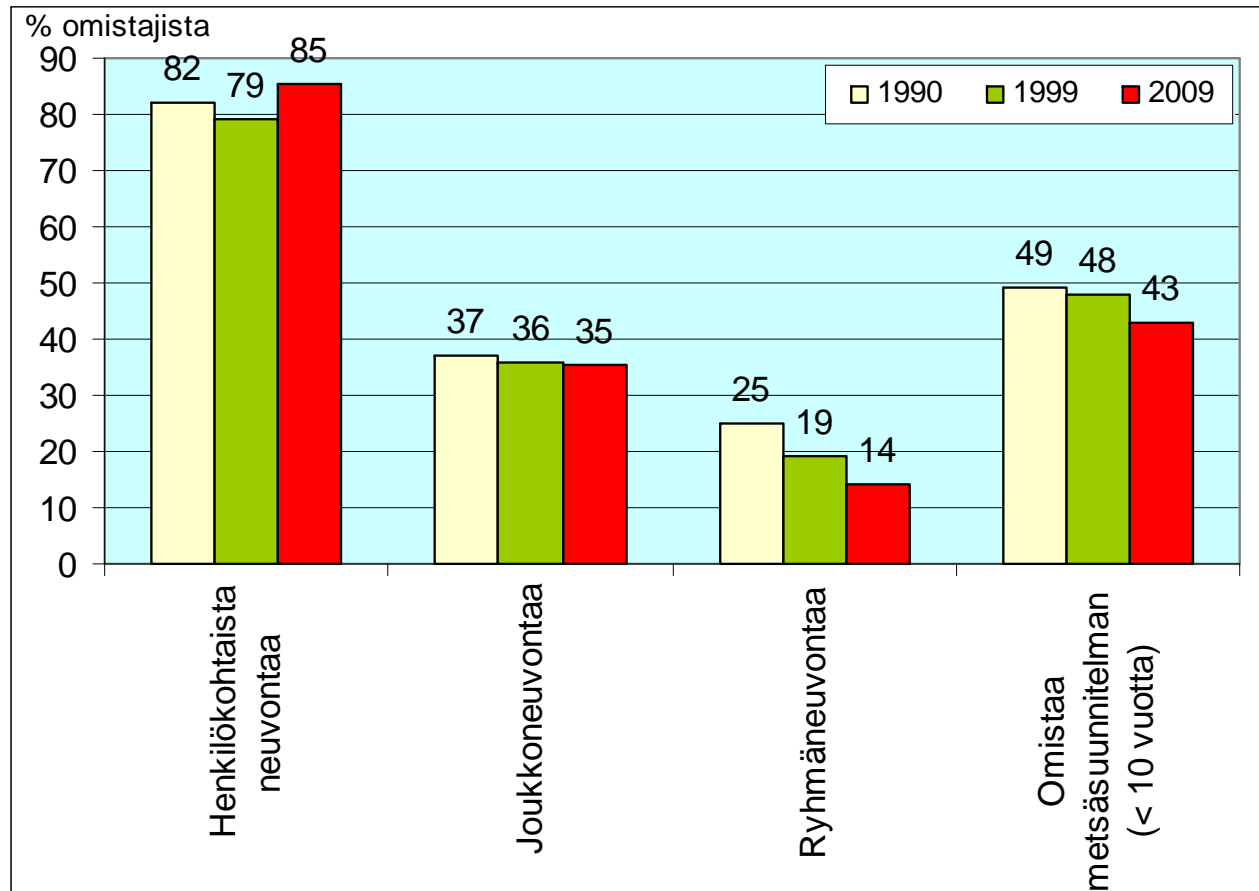
- syntyperäiset kaupunkilaiset metsänomistajiksi (vielä nyt uusomistajien juuret maaseudulla 78 % (muut 86 %))
- etämetsänomistajuus lisääntyy merkittävästi
- koulutustaso lisääntyy merkittävästi
- tulotaso nousee (nyt muuta väestöä pienituloisempia)
 - palveluiden kysynnän huomattava lisäys

Lisäksi huomattava

- metsänomistajiksi tullaan yhä vanhempina
 - keski-ikä laskenee vain vähän
- koska perillisiä vähemmän, myös pirstoutumista vähemmän

Metsätalouden edistämistoiminnan tavoittamat

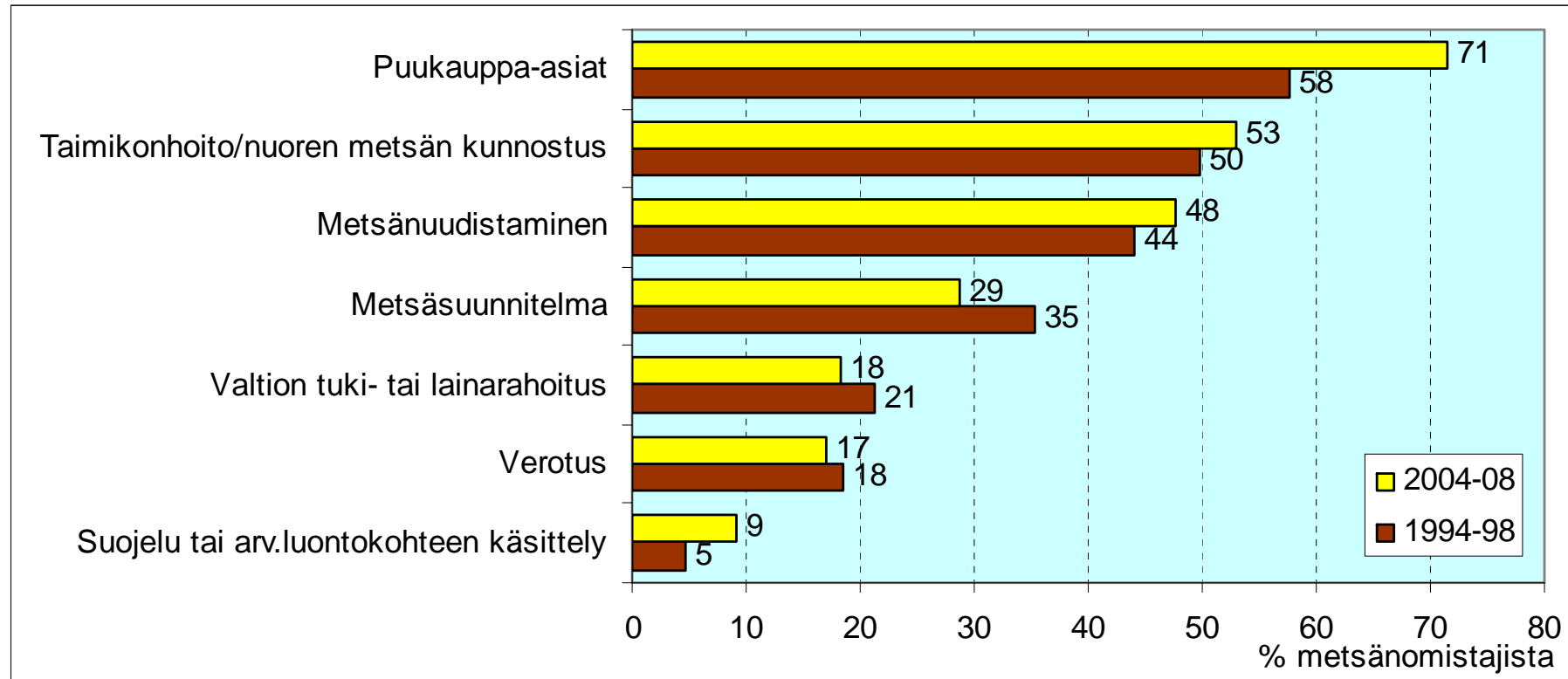
(viiden edellisen vuoden aikana vähintään yhden kerran)



Kansainvälisesti tarkastellen neuvonnan tavoittamien metsänomistajien osuus on poikkeuksellisen suuri.

HUOM! Henkilökohtainen neuvonta koski 1990 ja 1999 vain mk:n ja mhy:n ammattilaisia mutta 2009 kaikkia metsäammattilaisia. Tämä ero korostanee puukauppaneuvonnan merkitystä.

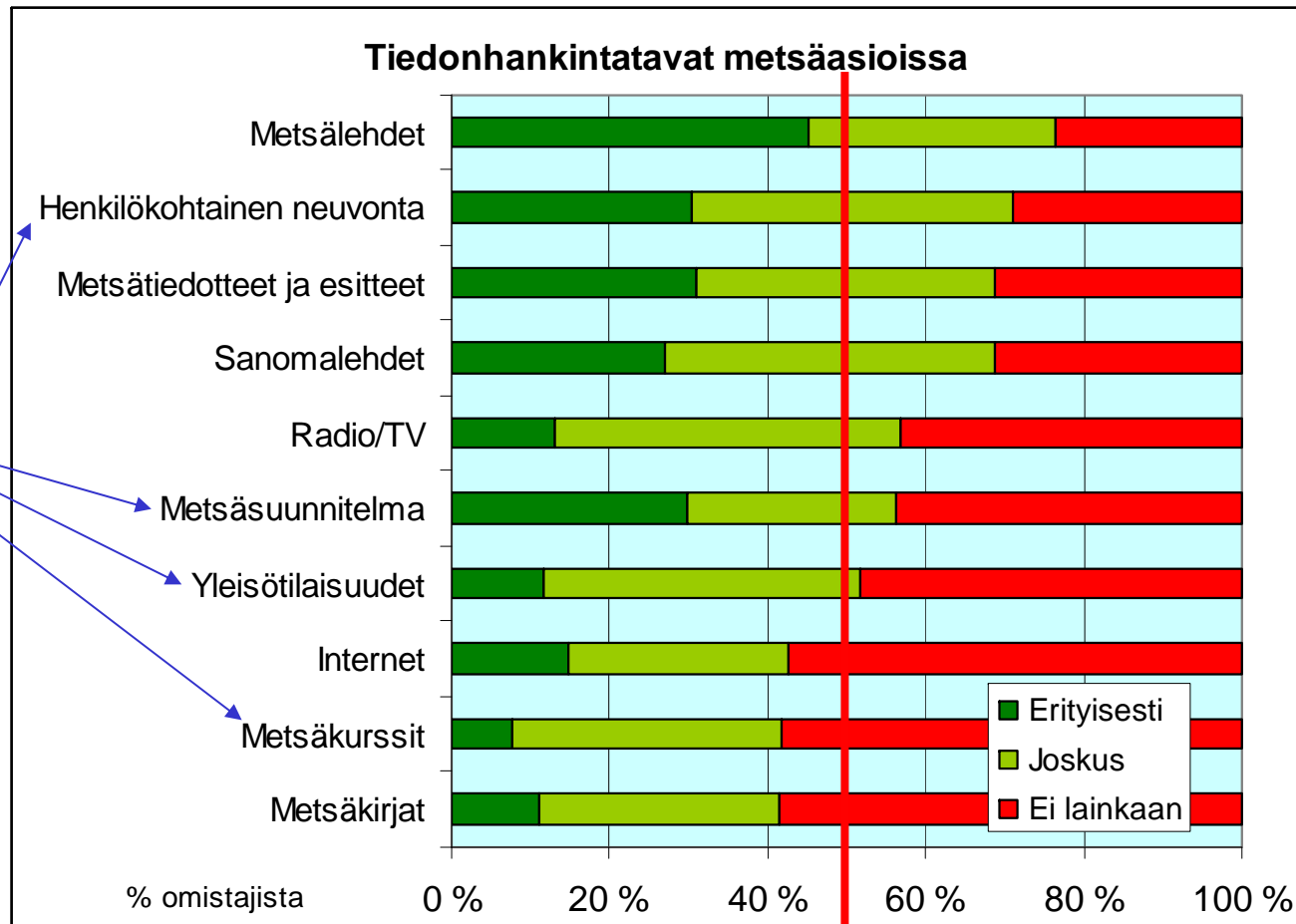
Henkilökohtaisen neuvonnan aiheryhmät



Merkittävimmät aihe-erot 10 vuodessa:

- puukauppa-asiaa enemmän (verohuojennukset, puun hinta 2007)
- metsäsuunnitelma-asiaa vähemmän

Mieluisimmat tavat hankkia metsätietoa



Ei merkittäviä eroja 10 vuodessa paitsi **internet**, jonka osuus lähes 2-kertaistunut. Metsälehtien merkitys lisääntynyt.

Edistämistoiminnan perinteiset keinot melko suosittuja (paitsi kurssit)

50 %

Passiiviset tiedonjakokanavat (tieto tulee kotiin) suosittumia kuin aktiiviset.

Johtopäätöksiä

- ✓ rakennemuutos on edennyt ennakoidun mukaisesti
- ✓ ikääntymisen, kaupunkilaistumisen ja etämetsänomistajuuden yleistymisen vuoksi metsänomistajista yhä suurempi osa on riippuvaisia neuvonnasta ja osto-palveluista metsien hoidossa sekä korjuussa
- ✓ etämetsänomistajille oltava neuvontaa saatavilla asuinpaikkakunnalla, tilan sijainnista riippumatta
 - yhä useammalla (16 %) tiloilla usean kunnan alueella
- ✓ pienmetsätilavaltaisuudesta johtuen valtaosa tarvitsee palveluita harvoin → omaksuttava ”yhden luukun periaate”
 - asioitaessa löydyttävä keskeinen tieto ja palvelut tai yhteys palveluntarjoajiin; edellyttää toimijoiden parempaa yhteistyötä ja keskinäistä luottamusta
- ✓ suuntaus sähköisiin palveluihin vaikuttaa oikealta ratkaisulta