

Skogsbrukets Vinterdagar
9.-10.2.2010
Hotell Kungsvägen, Esbo

Vem är genomsnittsskogsägaren?

Jussi Leppänen
Skogsforskningsinstitutet
PB 18, 01301 Vanda
jussi.leppanen@metla.fi
tfn 010 2112240

Svaret kan vara lite absurdt, men han...

- är man
- bor på landsbygden (i glesbygden)
- är 60 år gammal
- är pensionerad
- har yrkesskoleexamen
- har 34 ha skogsmark i en specifik kommun, men 44 ha skogsmark sammanlagt
- äger sin skogbruksenhet ensam eller med sin maka
- är månginriktad (har både materiella och immateriella målsättningar för sitt skogsinnehav)
- säljer 3,7 m³/ha virke per år

Föredragets innehåll

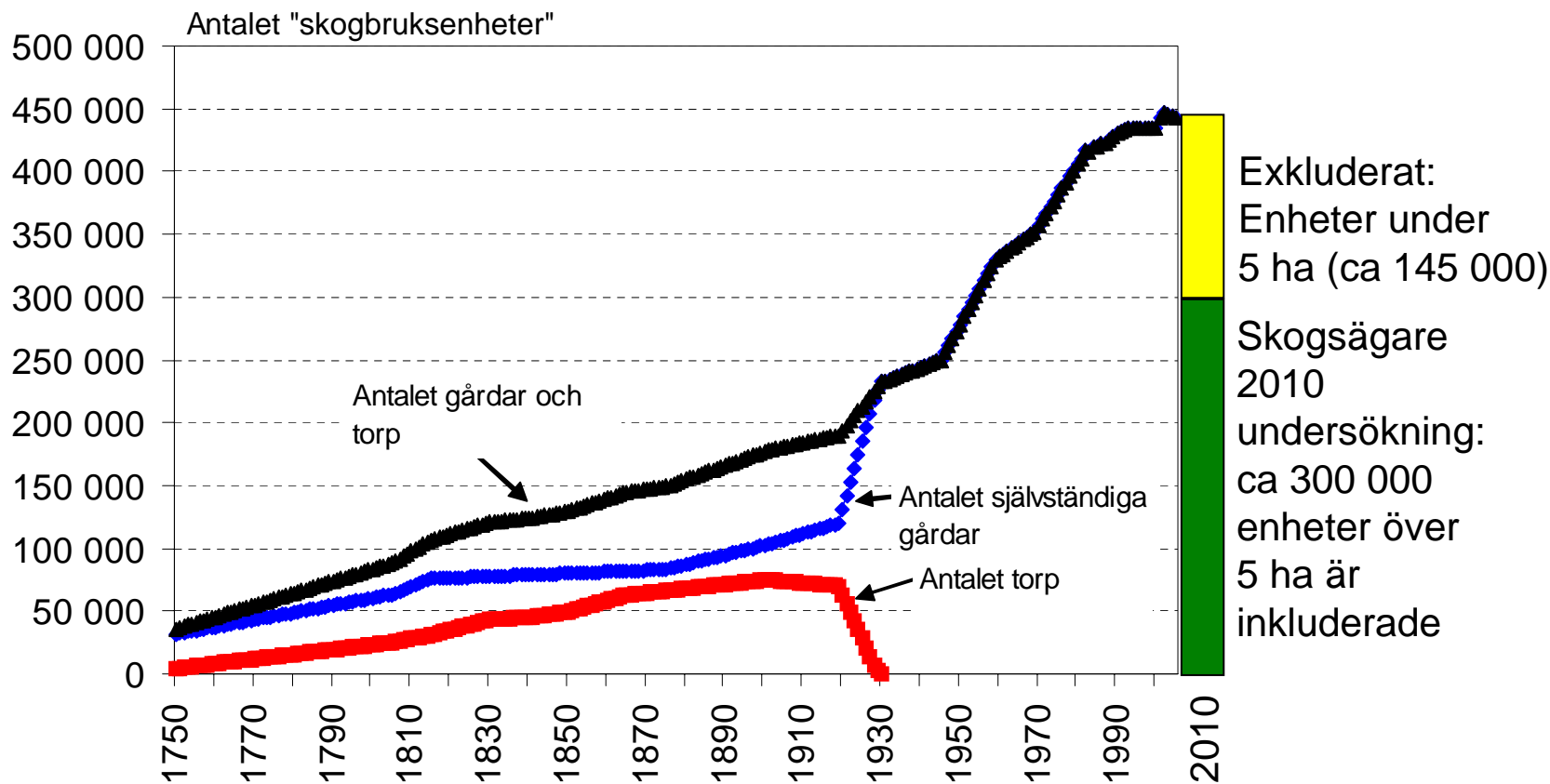
1. Bakgrundsinformation om antalet enskilda skogbruksenheter
2. Struktur av enskilda skogsbruket och dess ändring enligt skogsägareundersökningarna
3. Slutsatser och strukturförändring i fortsättningen

Föredragets innehåll

1. Bakgrundsinformation om antalet enskilda skogbruksenheter
2. Struktur av enskilda skogsbruket och dess ändring enligt skogsägareundersökningarna
3. Slutsatser och strukturförändring i fortsättningen

Lite historia och vår undersökning: antalet skogsbruksenheter över 2 ha 1750-2005

- Antalet självständiga gårdar var ganska stabilt under hela 1800-talet, tillgång och efterfrågan på gårdar kanaliserades till arrendegårdar
- En kraftig ökning av antalet självständiga gårdar och Finlands självständighetstid går hand i hand

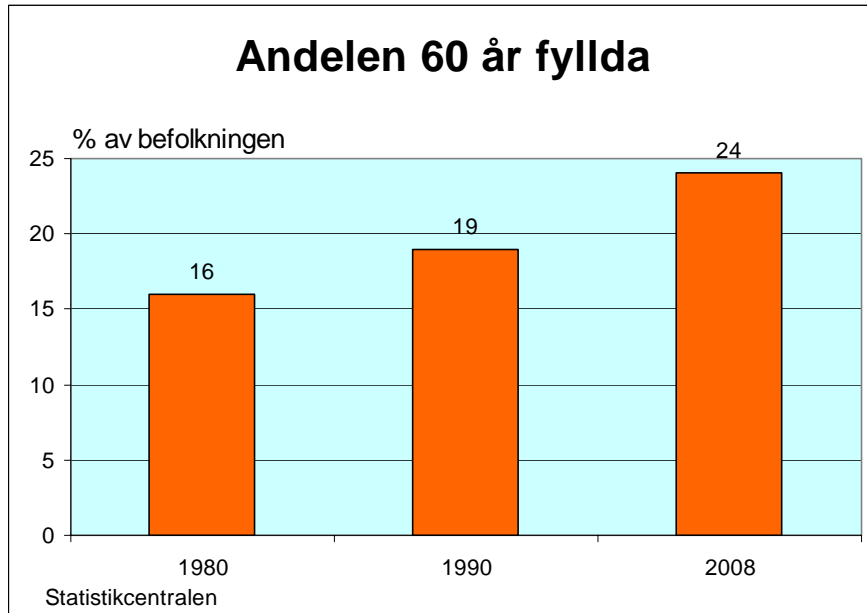


Vilka enskilda skogsägare är inkluderade?

- Finlands fastland (Åland ingår ej)
- Familjen (make + maka) äger tillsammans minst 5 ha skogsmark i en specifik kommun
- Ägoförhållandet är "normalt", dvs
 - person eller familj
 - sammanslutning
 - dödsbo
- t.ex. bolags- eller samfälliga skogar ingår inte i undersökningen

Styrkor bakom strukturförändringen av det enskilda skogsägandet

1) Befolkningen blir äldre

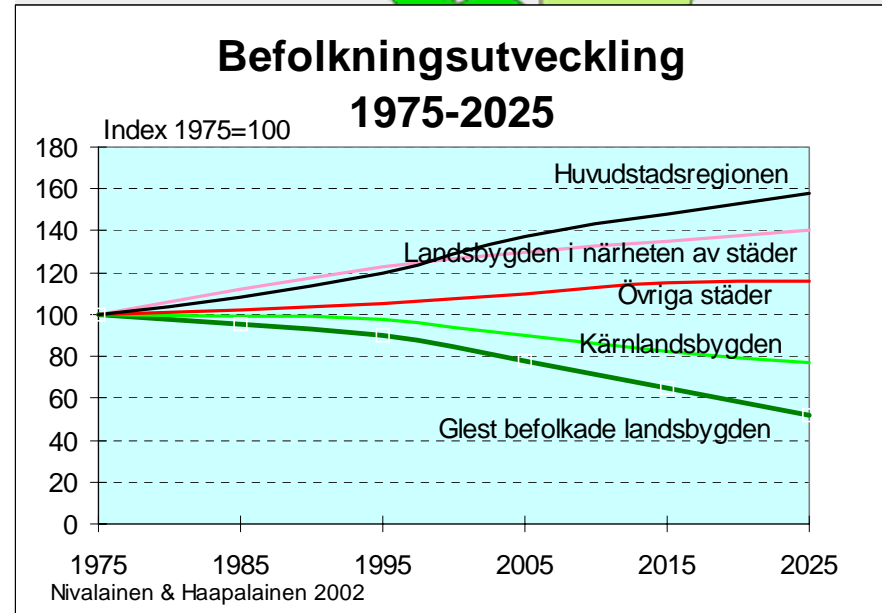


2) skogen stannar inom släkten

Hur skogsägarna har anskaffat sina skogbruksenheter?	% av ägarna
Arv eller gåva	45
Köp av föräldrarna/andra släkt.	40
Köpt på öppna marknaden	15

Metla 2010

3) flyttningsrörelse

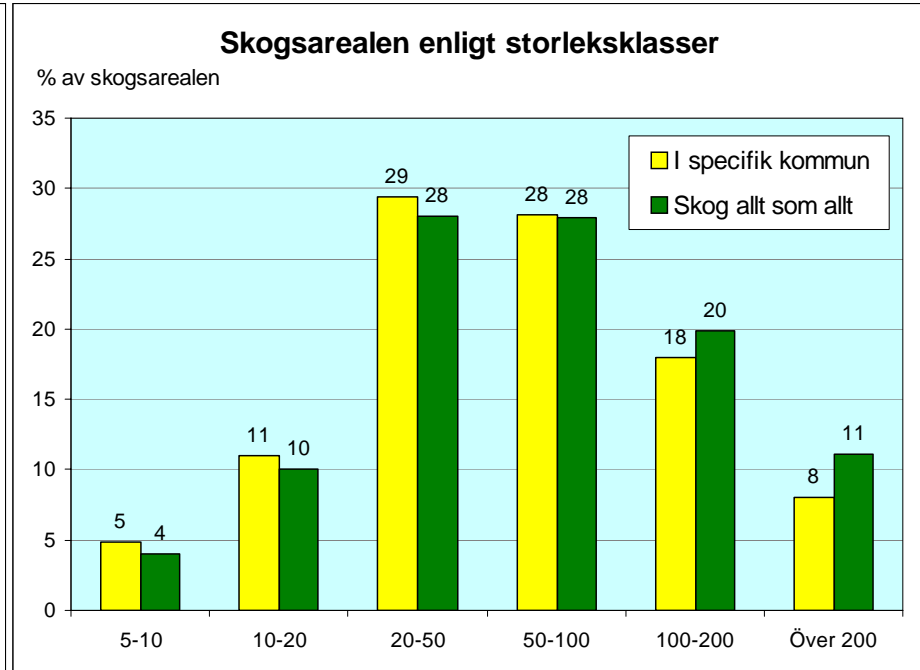
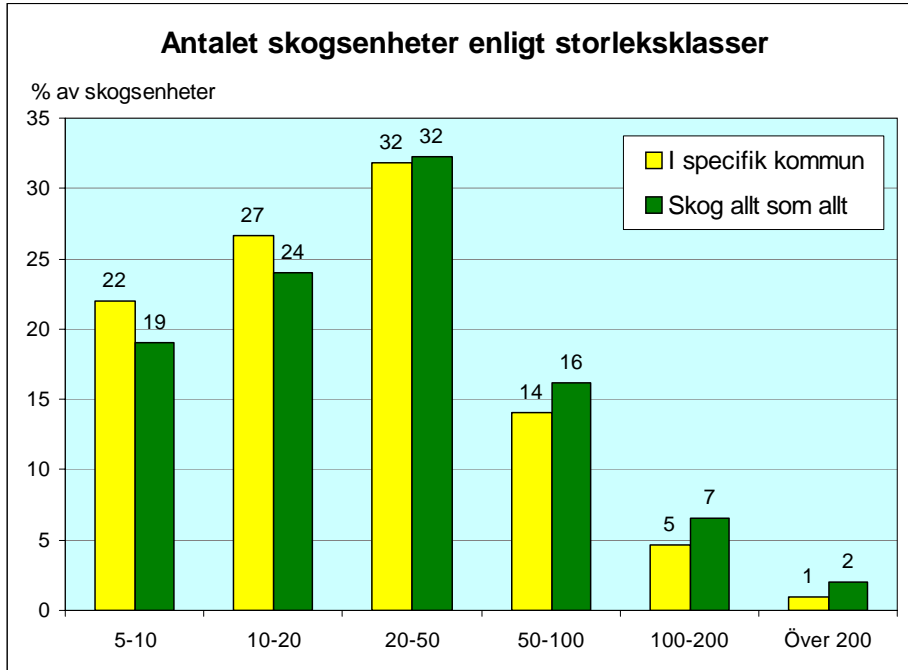


Det finns inte samma strukturpolitiska instrument i skogspolitiken, som i jordbrukspolitiken (med undantag för det ökade skogsavdraget år 2008).

Föredragets innehåll

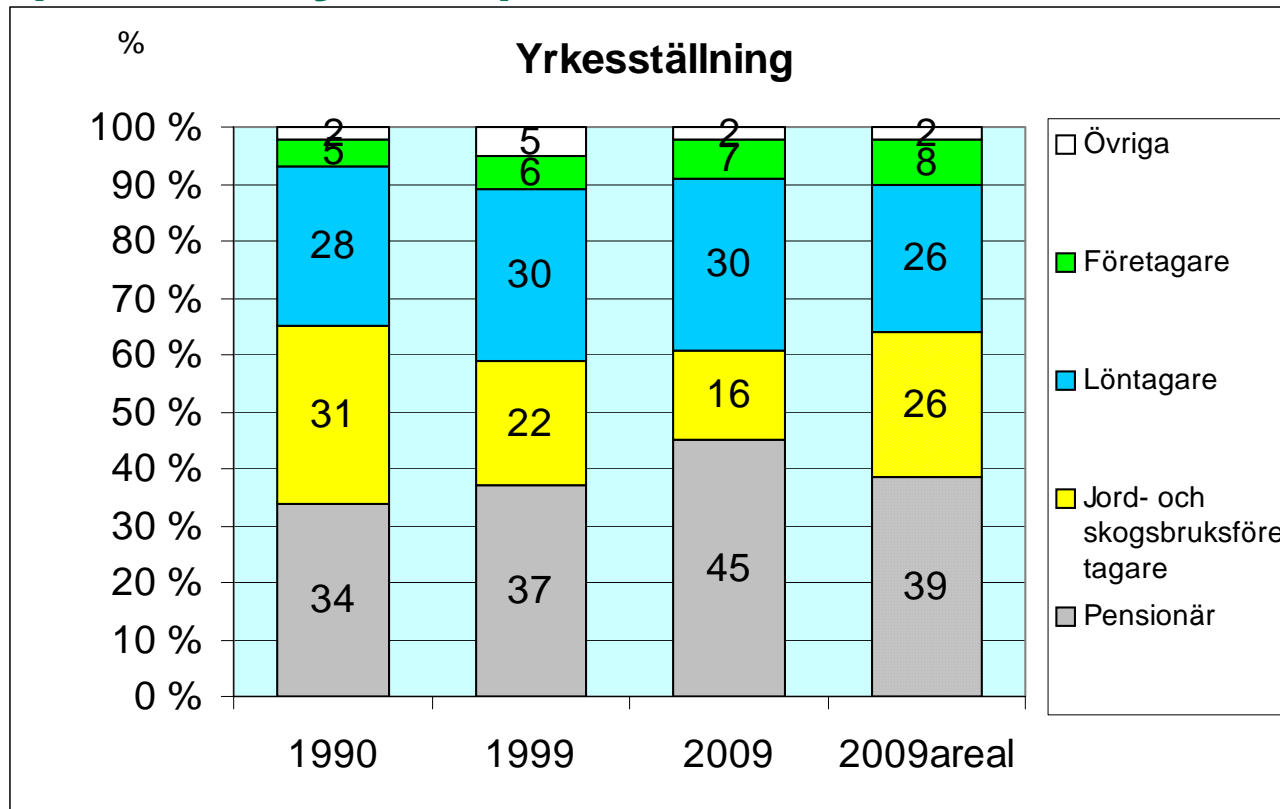
1. Bakgrundsinformation om antalet enskilda skogbruksenheter
2. Struktur av enskilda skogsbruket och dess ändring enligt skogsägareundersökningarna
3. Slutsatser och strukturförändring i fortsättningen

80/20 -tumregel för skogsägandet: 80% av skogsbruksenheterna har mindre än 50 ha skog



- Huvuddelen, 75-80 % av skogsägarna, har mindre än 50 ha skog
- Däremot har 20-25 % av skogsägarna 55-60 % av skogsarealen
 - dessa står för mer än hälften av virkesförsäljningen årligen
- En bred skogsägarkår gör dock hela skogssektorn mer acceptabel

45 % av skogsägarna är pensionärer (huvudsyssla)

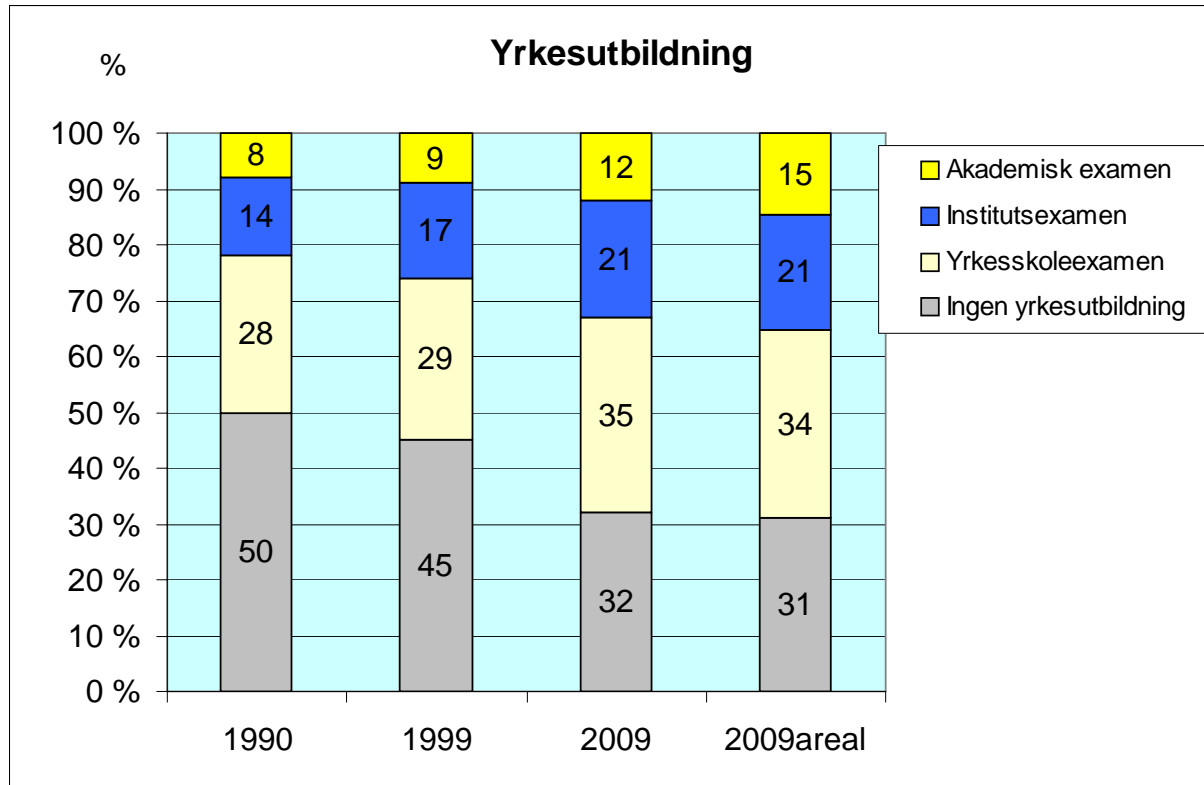


Virkesförsäljning som en regelbunden inkomstkälla har liten betydelse för allt fler skogsägare, då skogsenhetsstorleken också tas i beaktande

Andelen pensionärer ökar; löntagaregruppen växer inte, eftersom de hinner pensionera sig. Antalet skogsägare som har jordbruk som huvudsyssla minskar. Om också jordbruk som bisyssla inkluderas är jordbrukarnas andel 20 % av skogsägarna (30 % av arealen).

Skattelättnad för generationsskifte (jordbruk) gäller en allt mindre grupp

Skogsägarnas utbildning: akademisk eller institut 1/3 + yrkesskola 1/3 + ingen examen 1/3



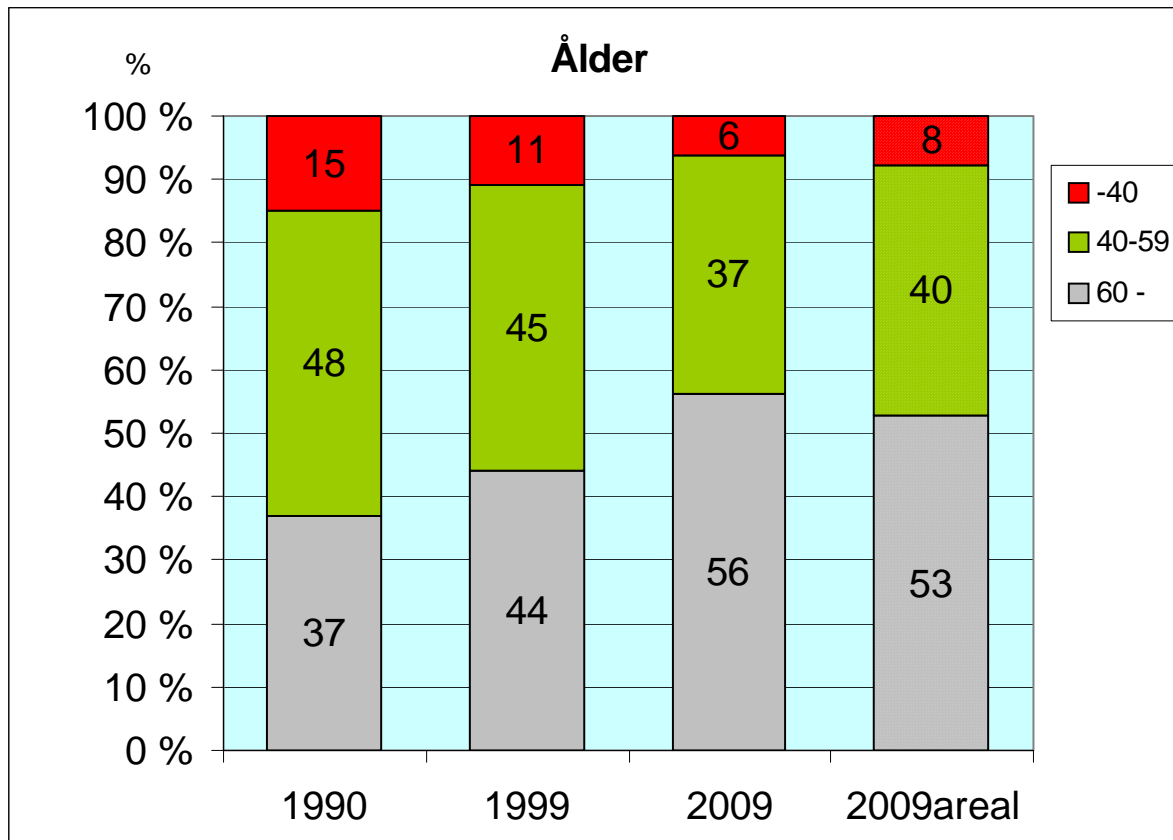
Studentexamen
21% (år 1990
15%).

Skogsägarnas generella utbildningsnivå har stigit, men lite långsammare än i hela befolkningen.

Skogsägarna har lägre inkomstnivå än de övriga medborgarna

Andelen nya skogsägare som har akademisk eller institutsexamen är 43 %, ingen yrkesutbildning 20 %, studentexamen 29 %.

Skogsägarnas medelålder är 60 år



Medelålder

1990 54 år

1999 57 år

2009 60 år

Skogsägarens
ålder är den
starkaste
faktorn som
inverkar på
hans/hennes
beteende

- virkesförsäljningar
- skogsvård

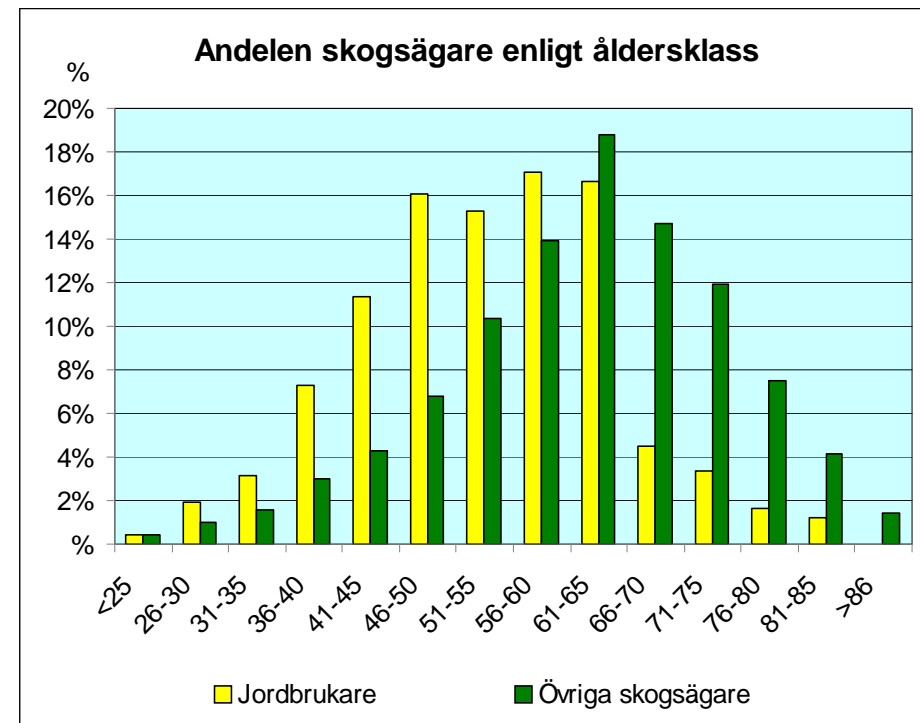
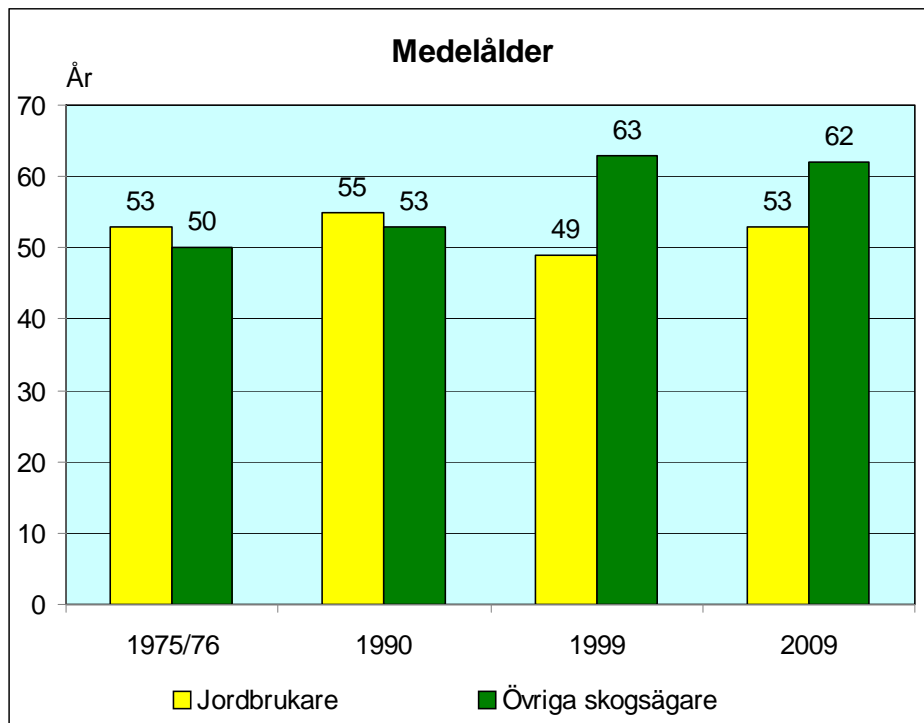
Medelåldern hos skogsägarna, som ägt sin skogbruksenhet i högst 5 år, är 52 år (för 10 år sedan: 49 år)

- genom arv 55 år, genom köp av föräldrar/släktingar 48 år, köp från marknaden 51 år.
- allt äldre ärver och köper skogslägenheter

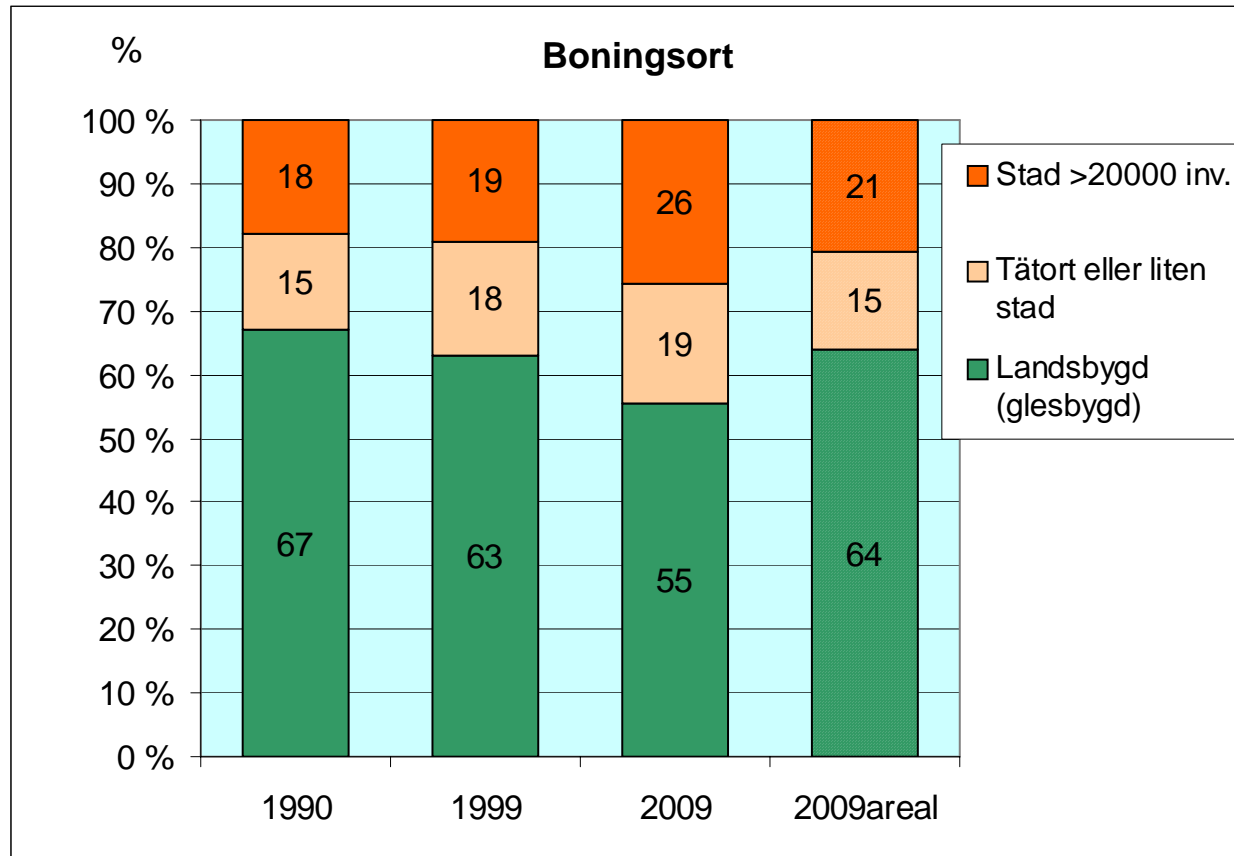
Sedan början av 1900-talet har de övriga skogsägarna blivit anmärkningsvärt äldre än jordbrukarna som äger skog

- Jordbrukarna är ca 10 år yngre än de övriga skogsägarna
- I bakgrunden är praktiken för generationsskiftet

De stora åldersklasserna som skogsägare		
Född	% av ägarna	% av arealen
-1944	38	36
1945-50	22	19
1951-	41	44



64 % av skogsägarna bor i den kommun där skogslägenheten ligger

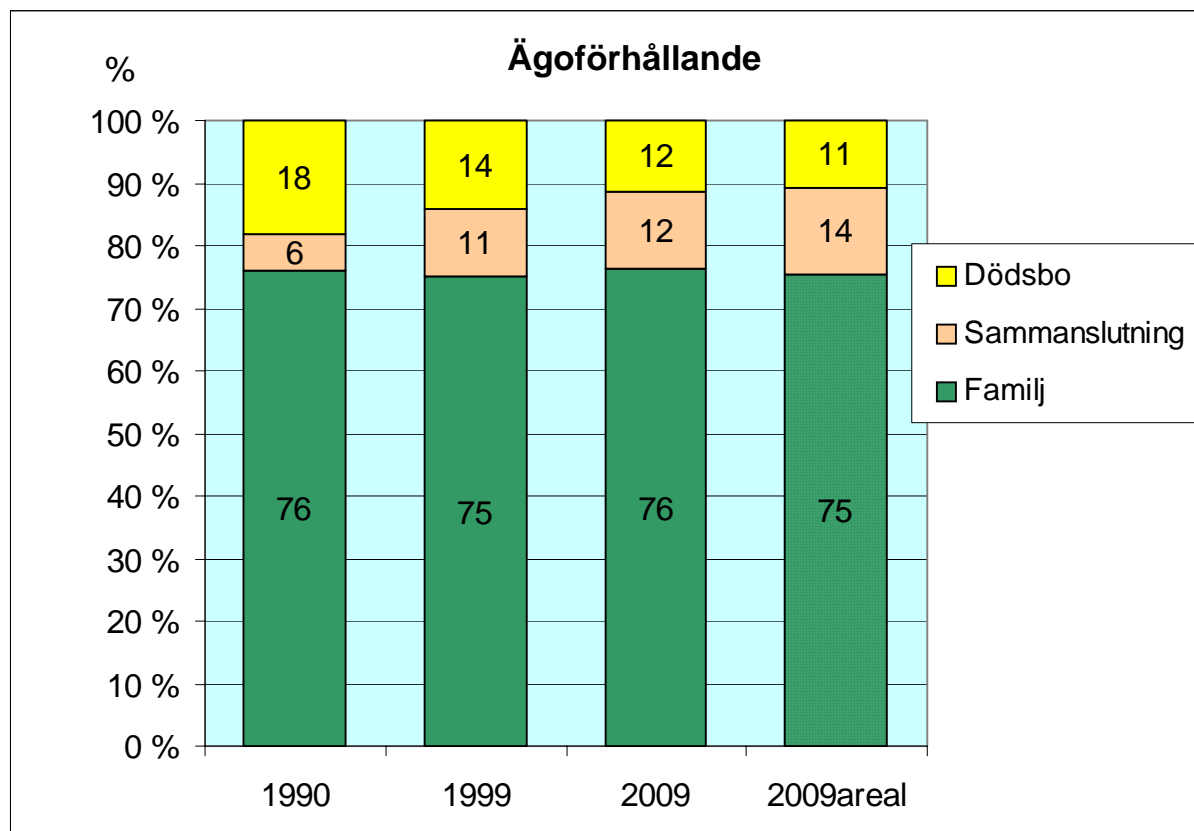


36 % av skogsägarna bor utanför den kommun där skogslägenhet ligger, och i medeltal har de 190 km till sin lägenhet.

Av de nya skogägarna bor 1/3 i städer, 44 % på landsbygden (glesbygden). Nästan hälften (48 %) bor utanför den kommunen där lägenheten ligger (avstånd i medeltal 200 km).

Flyttningsrörelsen i Finland berör unga och välutbildade, som vanligtvis inte är skogsägare.

76 % av de enskilda skogarna ägs av familjer



- Dödsbon är mer passiva som virkesförsäljare än de övriga ägoförhållandena, men detta orsakar en minskning på bara ca 0,8 milj. m³ av de årliga virkesförsäljningarna
- Antalet dödsbolägenheter minskar p.g.a. ändringen i skogsbeskattningen: dom kan ännu ha betydelse t. ex. för att man ganska ofta bor där och dom används också mycket för fritidssyften.

Lägenhetens betydelse som hem och för fritid

Dödsbo

Man bor på... 30%

- finns en bostad 42%
- finns en stuga 27%
- bostad & stuga 8%
- inga byggnader 23%

Sammanslutning

Man bor på... 23%

- finns en bostad 30%
- finns en stuga 27%
- bostad & stuga 7%
- inga byggnader 36%

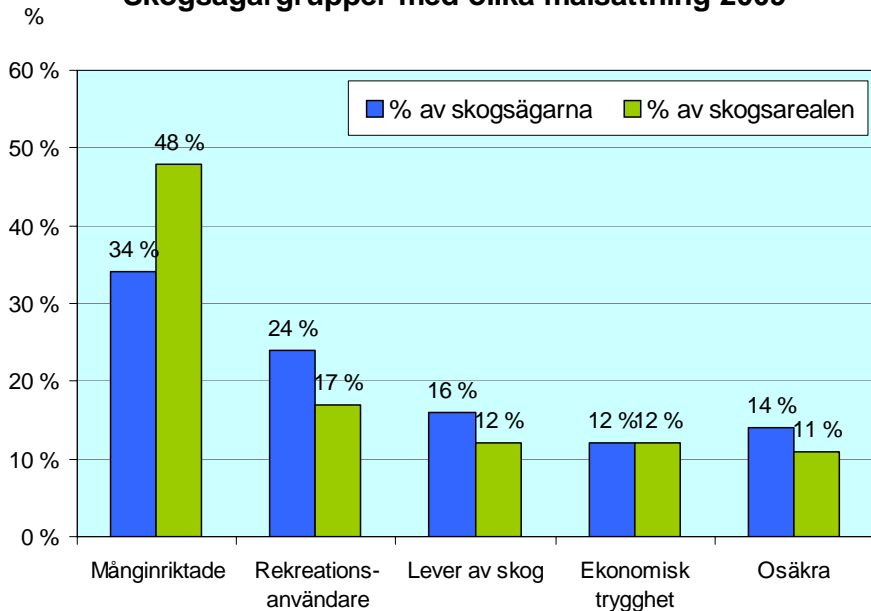
Familj

Man bor på... 47%

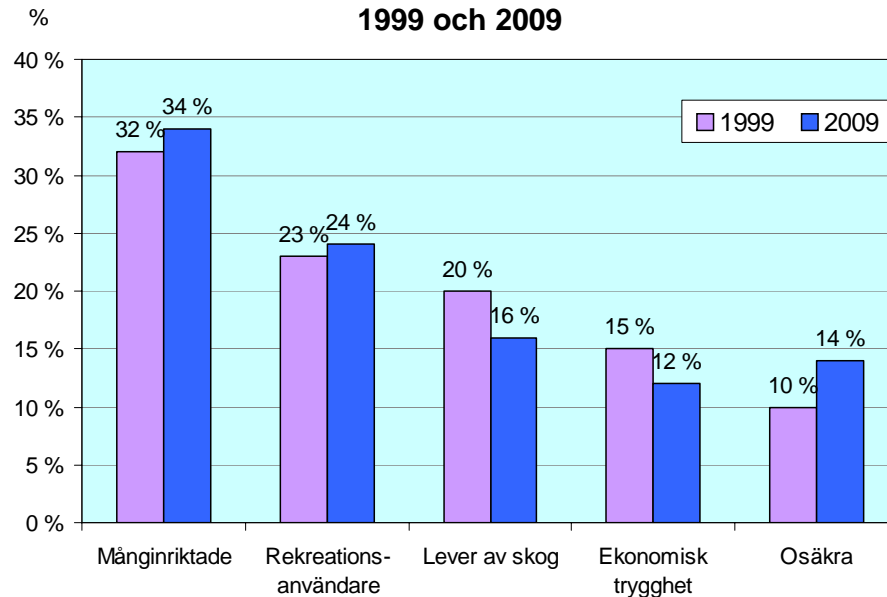
- finns en bostad 43%
- finns en stuga 19%
- bostad & stuga 9%
- inga byggnader 29%

Enskilda skogsägarnas målsättning

Skogsägargrupper med olika målsättning 2009



Andelen skogsägare med olika målsättning 1999 och 2009



Skogsägarna kan på basen av sina målsättningar klassificeras i fem grupper:

- Månginriktade (med många målsättningar)
- Rekreationsanvändarna
- De som lever av skogen (obs! skogens ekonomiska betydelse kan ändå vara liten)
- De som betonar ekonomisk trygghet
- De som är osäkra på sin målsättning

De mest aktiva skogsägarna med största avverknings- och skogsvårdsnivåerna är de som är månginriktade.

Föredragets innehåll

1. Bakgrundsinformation om antalet enskilda skogbruksenheter
2. Struktur av enskilda skogsbruket och dess ändring enligt skogsägareundersökningarna
3. Slutsatser och strukturförändring i fortsättningen

Slutsatser

- ✓ Förändringen i skogsägarstrukturen har varit som beräknad
- ✓ Skogsägarnas medelålder har stigit snabbare än beräknat
- ✓ Det finns en klar skillnad mellan jordbrukarna och de övriga skogsägarna, både i skogsenheternas storlek- och skogsägarnas åldersdistribution
- ✓ Flyttningsrörelse har inte ännu berört skogsägarna särskilt starkt, men allt färre bor på skogslägenheten
- ✓ Det finns inte så många "representativa" skogslägenheter, eftersom det finns en bostad eller stuga på 71% av dem
- ✓ De stora åldersklasserna (födda 1945-50) motsvarar ca 20 % av skogsägarna och 20 % av skogsarealen.
 - Många arv på 2020-talet, om ingenting görs tidigare
- ✓ Det finns ingen strukturpolitik i det enskilda skogsbruket, men borde vi ha en (jämför med Sverige)?

Strukturförändring i fortsättningen

- ✓ Då de stora åldersklasserna skall avstå från sina skogslägenheter, kommer följande strukturförändring att förstärkas:
 - de som är födda i städerna skall bli skogsägare (nuförtiden är ännu 78 % av de nya skogsägarna födda på landsbygden (av de gamla skogsägarna 86 %))
 - utboet (distansskogsgäendet) ökar betydligt
 - generella yrkesutbildningsnivån blir betydligt högre
 - inkomstnivån skall stiga (nuförtiden har skogsägarna lägre inkomstnivån än de övriga medborgarna)
 - efterfrågan på service skall öka
- ✓ Därtill måste man observera, att
 - åldern hos nya skogsägare fortsätter att stiga
 - medelåldern minskar bara i viss mån
 - eftersom det finns färre arvingar, kommer skogslägenheter mer sällan att splittras

Tack så mycket!

(vårt forskningsteam på Metla och vid Helsingfors och Joensuu Universiteten)

- prof. Heimo Karppinen (projektansvarig/Metla+HU)
 - heimo.karppinen@helsinki.fi
- forskare Harri Hänninen
 - harri.hanninen@metla.fi
- forskare Jussi Leppänen
 - jussi.leppanen@metla.fi

- forskare Terhi Koskela (analys av METSO-frågorna)
 - terhi.koskela@metla.fi
- prof. Mikko Kurttila (analys av skogsplaneringsfrågorna)
 - mikko.kurttila@joensuu.fi

- Ytterligare information, tyvärr ännu bara på finska:
 - <http://www.metla.fi/hanke/3458/index.htm>