

Miten metsänomistajat ja heidän palvelutarpeensa muuttuvat

Harri Hänninen, Metla

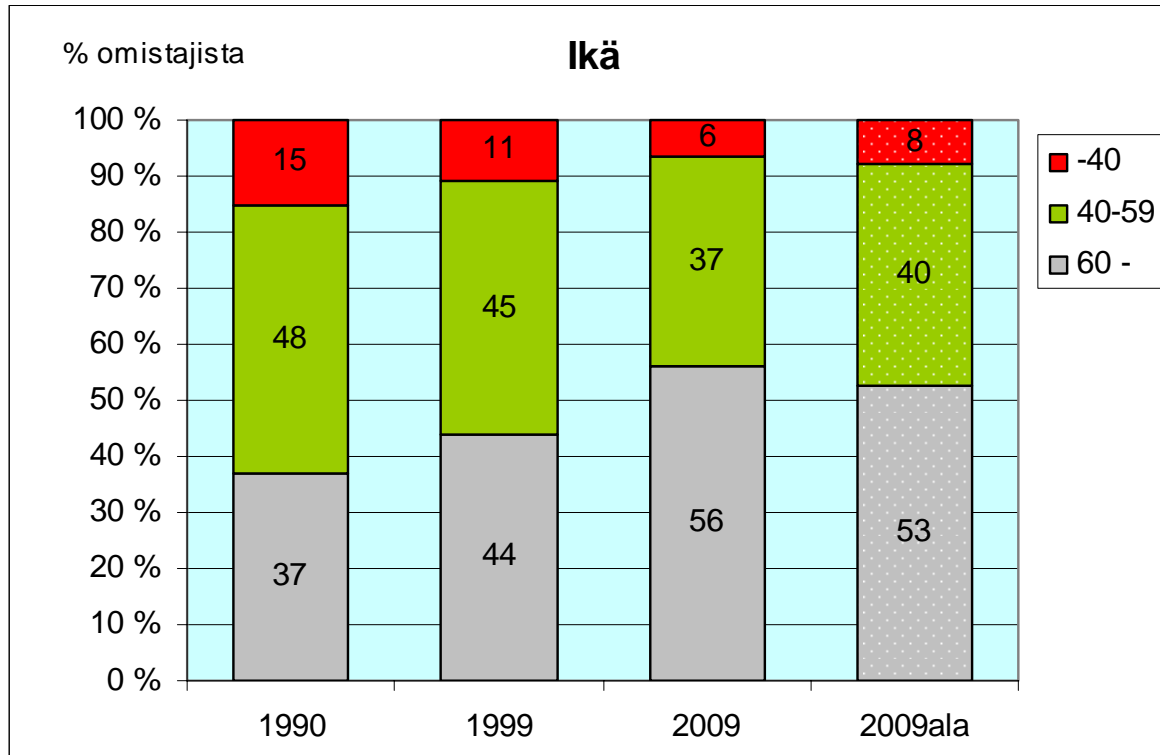
Metsäkeskusten asiantuntijapalvelutoiminnon neuvottelupäivät
22.4.2010 Gustavelund, Tuusula

Esityksen rakenne

- metsänomistusrakenteen ja tavoitteiden muutos
- arvioita metsänomistajakunnan tulevasta kehityksestä
- mahdolliset vaikutukset palvelutarpeisiin, millaisille palveluille kysyntää
 - pääpaino metsäsuunnittelutuotteissa

Ellei erikseen mainittu, tulokset perustuvat valtakunnallisen Metsänomistaja 2010 –tutkimuksen aineistoon, joka on kerätty keväällä 2009 ja sisältää tietoja 6 318 metsänomistajalta

Trendi 1: Metsänomistajat ikääntyvät



Keski-ikä

| | |
|------|----|
| 1990 | 54 |
| 1999 | 57 |
| 2009 | 60 |

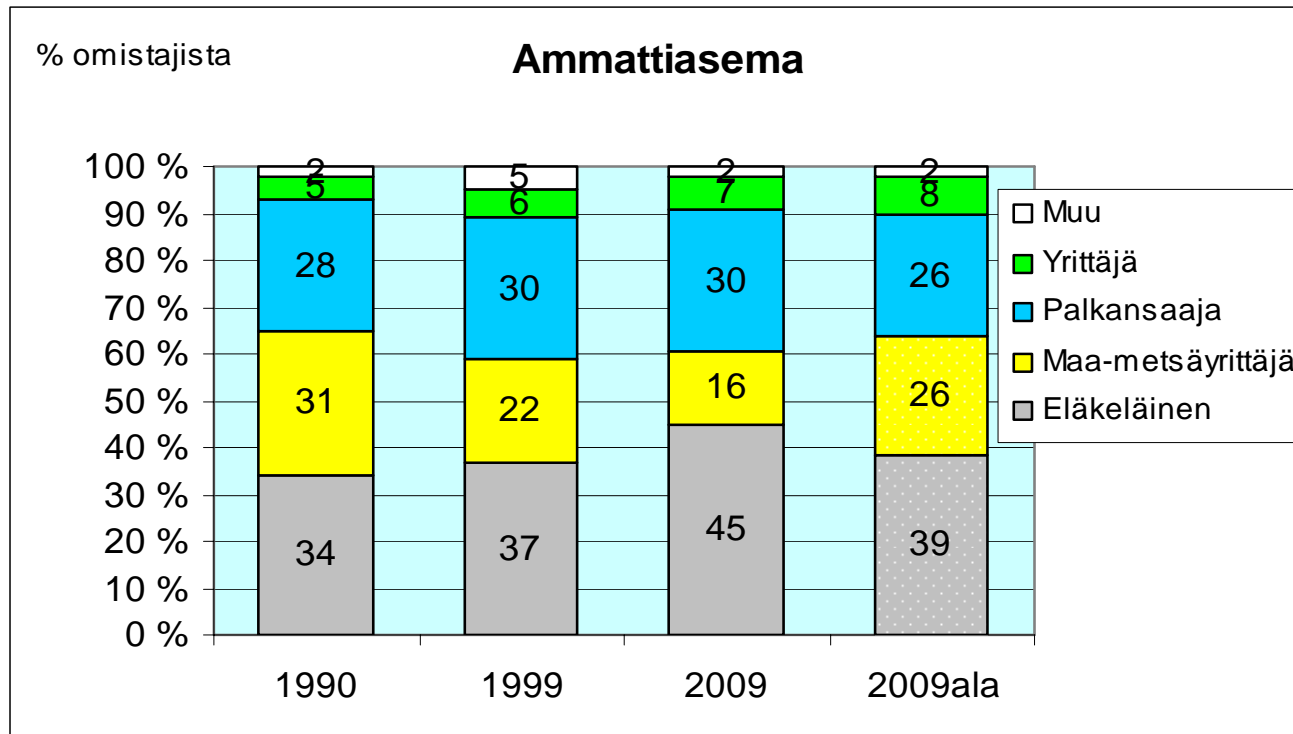
Ikä on tärkeä metsänomistajien käyttäytymistä selittävä taustatekijä

- puunmyynnit
- metsänhoito

Uusien, enintään 5 vuotta metsätilan omistaneiden keski-ikä 52 vuotta (10 vuotta aiemmin 49)

- perintö 55 v, osto sukul. 48 v, osto markk. 51 v.
- entistä iäkkäämmät ”perijöinä” ja ostajina

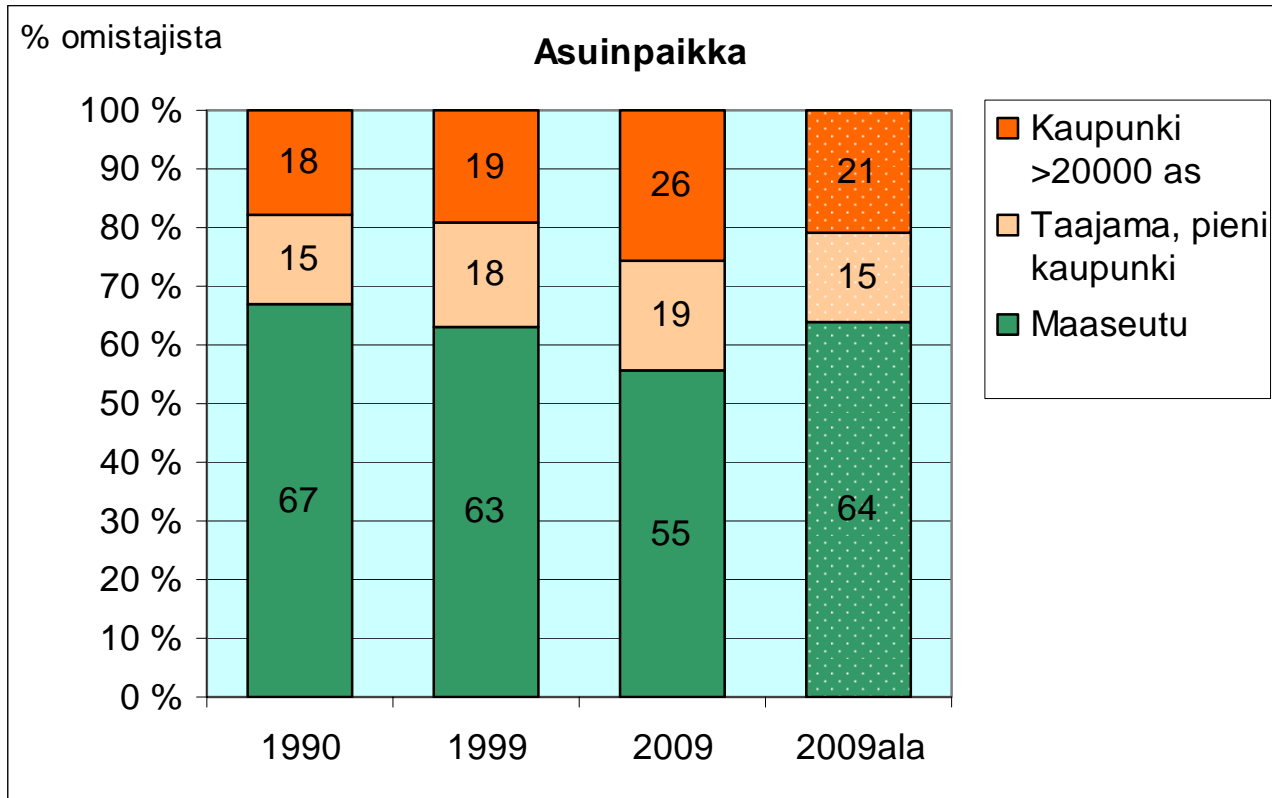
Trendi 2: Viljelijämetsänomistajien määrä vähenee



Metsänomistajista yhä suuremmalle osalle säännöllisillä metsätuloilla ei ole merkitystä kun lisäksi pieni metsätilakoko otetaan huomioon

Eläkeläisten osuus kasvaa, palkansaajaryhmä ei ehdi kasvaa vaan eläköityy. Päätoimisten viljelijöiden ja ammattimaisesti metsää käsittelevien määrä supistuu. Sivutoimiset viljelijät mukaan luettuna, viljelijöiden osuus on 20 % (metsäalasta 30 %).

Trendi 3: Etämetsänomistus yleistyy

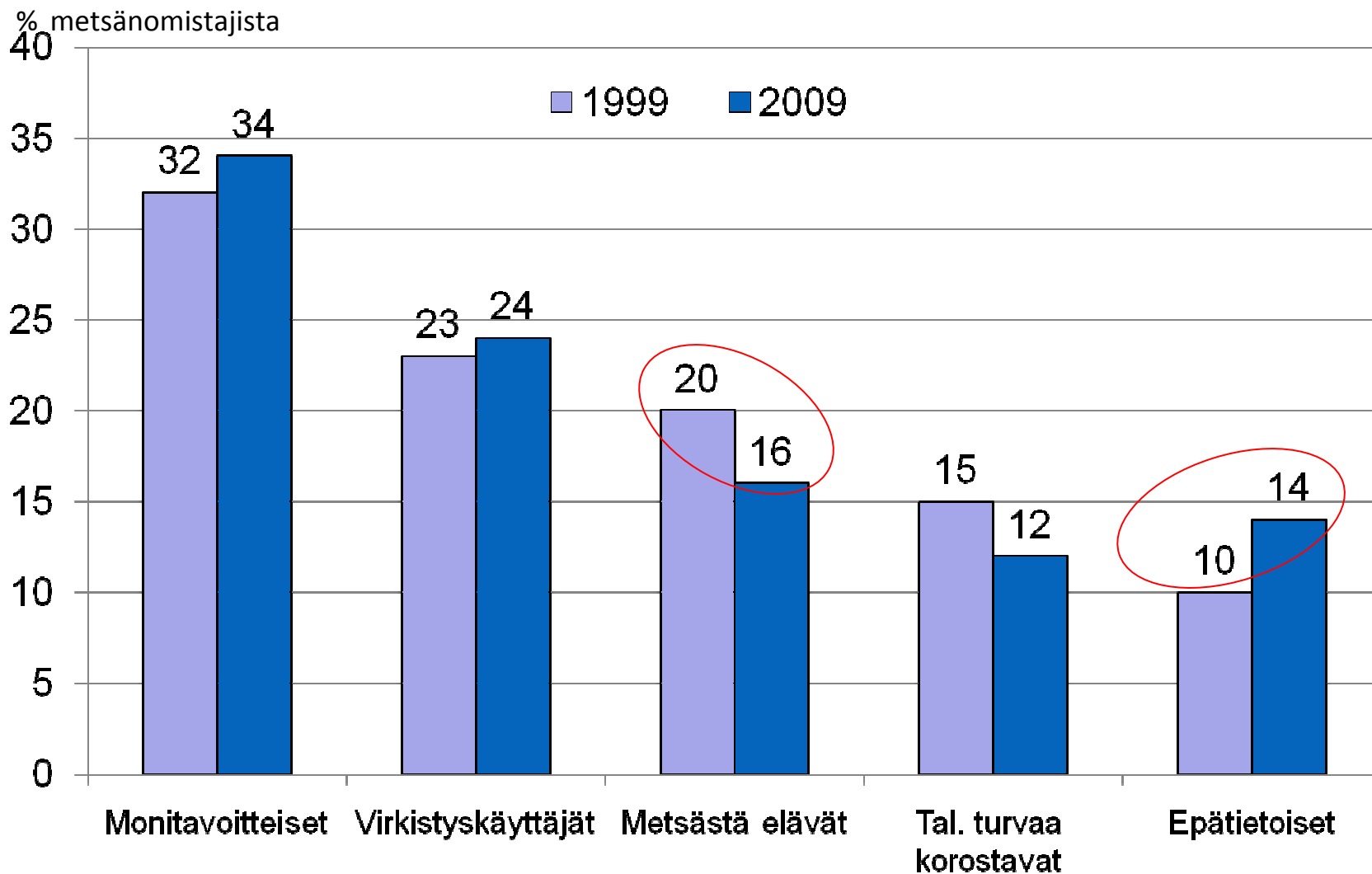


Metsän sijaintikunnan ulkopuolella asuu 36 % omistajista, heillä matkaa tilalle keskimäärin 190 km.

Metsänomistajien juuret maaseudulla; 86 % elänyt lapsuuden maaseudulla

Uusmetsänomistajista asuu enää 44 % maaseudulla. Lähes puolet (48 %) asuu tilan sijaintikunnan ulkopuolella (keskim. 200 km).

Trendi 4: Tavoitteet monipuolistuvat



Rakennemuutoksen tuleva kehitys

- Etenee samalla vauhdilla kuin tähänkin saakka
- Mutta: Suuret ikäluokat (1945-50 syntyneet) omistajista noin 20 % ja metsäalasta 20 %
 - Perintösoma 2020-luvulla ellei omistusjärjestelyä saada aikaistettua
- Kun suuret ikäluokat luopuvat metsistään, metsänomistajien rakenteessa voimistuu seuraavanlainen muutos:
 - syntyperäiset kaupunkilaiset metsänomistajiksi (vielä nyt uusomistajienkin juuret maaseudulla 78 %)
 - etämetsänomistajuus lisääntyy merkittävästi
 - koulutustaso lisääntyy merkittävästi
 - tulotaso nousee (nyt metsänomistajat muuta väestöä pienituloisempia)
 - metsätulojen merkitys todennäköisesti aiempaa vähäisempi

Metsänomistuksen muutoksen seurauksia (1)

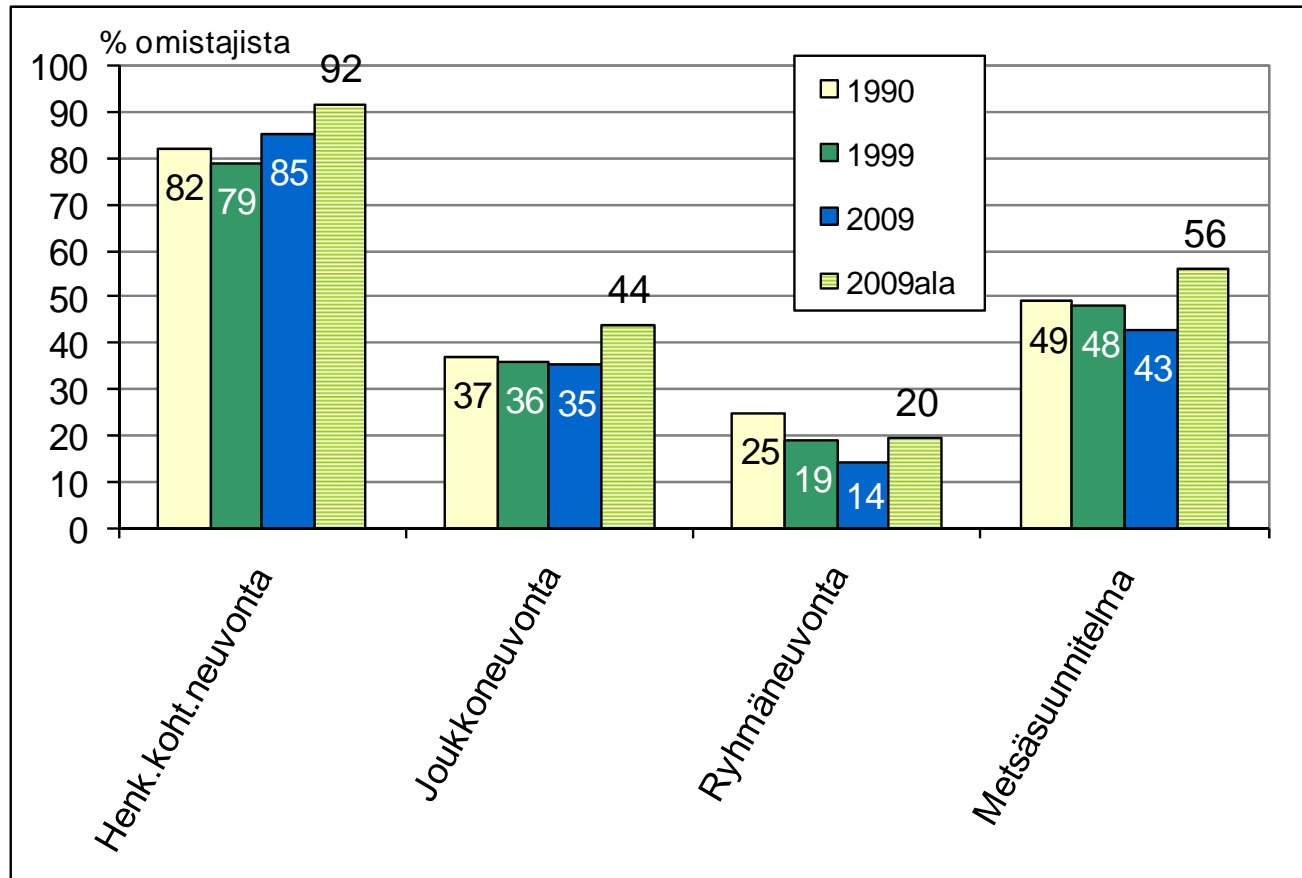
- metsänomistajien kokemusperäinen **tietopohja** heikkenee
 - tekemisen kautta oppiminen, isältä pojalle –perinne katoamassa
- **metsätyötaidot** heikkenevät
 - metsätyö monille satunnaista puuhailua, vastapaino leipätyölle
- **etämetsänomistajuus** vaikeuttaa metsätilan omatoimista hoitoa
- **aikapula**, vapaa-ajan vaihtoehtoiskustannus suuri
 - lomat liian lyhyitä tilan hoitamiseen
 - metsätyöleirit koettelevat perhesopua

Metsänomistuksen muutoksen seurauksia (2)

- Monitavoitteisuus korostuu, aineettomat arvot voimistuvat
- Metsiä käytetään monipuolisemmin kuin aiemmin; dualistisuus
 - osa hyödyntää aiempaa voimakkaammin (erityisesti suuret tilat)
 - omistajien lukumäärä pieni, pinta-ala suuri
 - osa välttää hakkuita suojele-, maisema- ja virkistysyötyjen takia
 - omistajien lukumäärä suuri, pinta-ala pieni
- Metsän merkitys tulonlähteenä vähenee
 - toimeentulo perustuu säännölliseen palkkatuloon
 - metsä satunnaisten menojen rahoittamiseen (erityisesti pienet tilat)
- Eläkeläisille metsät tärkeitä taloudellisen turvan antajana
 - monet nykyisistä metsänomistajaeläkeläisistä viljelijätaustaisia; pienet MYEL-eläkkeet
 - epävarmuus eläketurvasta yleisesti lisääntymässä

Neuvonnan tavoittamat metsänomistajat 1990-2009

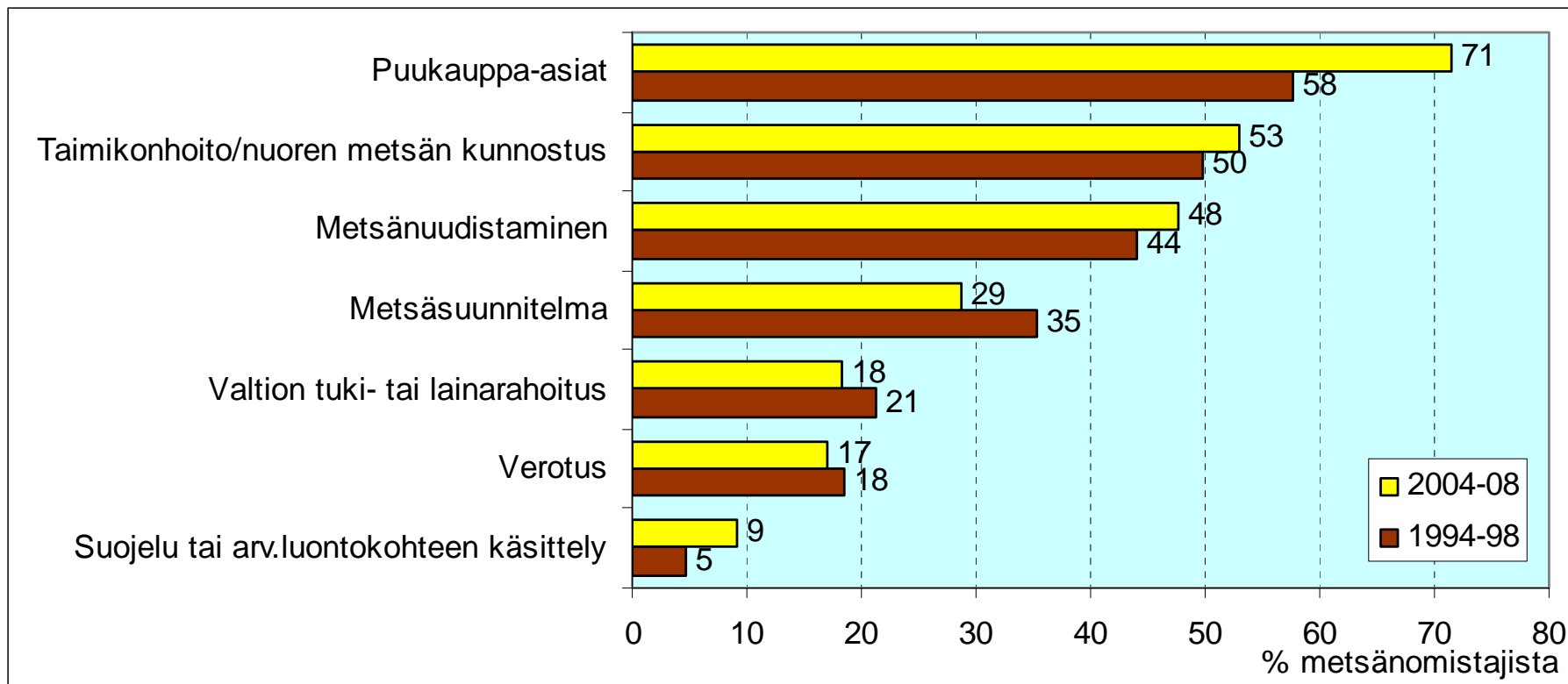
(viiden edellisen vuoden aikana vähintään yhden kerran)



Kansainvälisesti tarkastellen neuvonnan tavoittamien metsänomistajien osuus on poikkeuksellisen suuri

Henkilökohtainen neuvonta säilyttänyt asemansa, ryhmäneuvonnan (kurssituksen) ja metsäsuunnitelmien hankinta taantunut

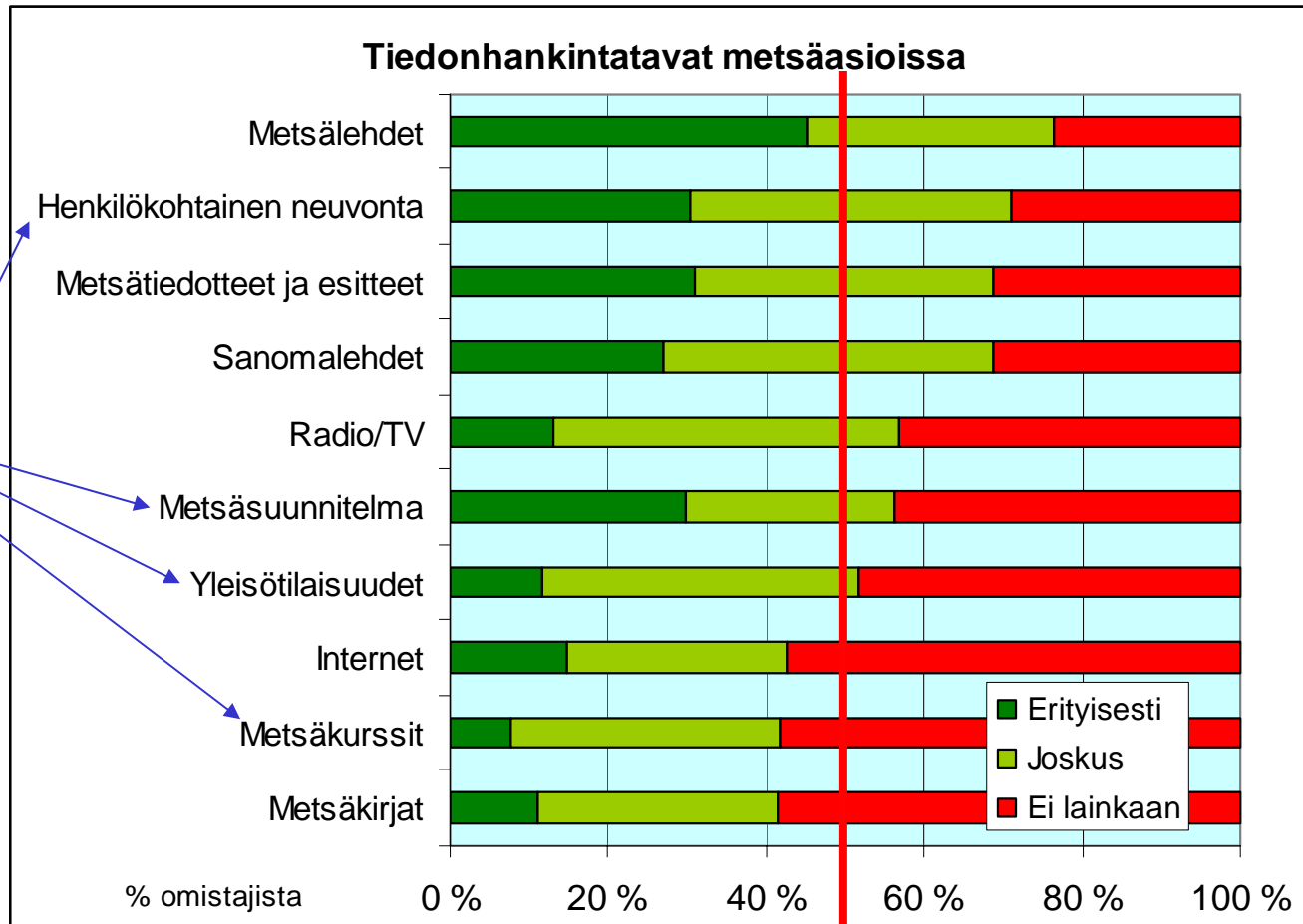
Henkilökohtaisen neuvonnan aiheryhmät



Merkittävimmät aihe-erot 10 vuodessa:

- puukauppa-asiaa enemmän (verohuojennukset, puun hinta 2007)
- suojelu- ja monimuotoisuusasioita enemmän
- metsäsuunnitelma-asiaa vähemmän

Mieluisimmat tavat hankkia metsätietoa 2009



Ei merkittäviä eroja 10 vuodessa paitsi **internet**, jonka osuus lähes 2-kertaistunut

Metsälehtien merkitys lisääntynyt

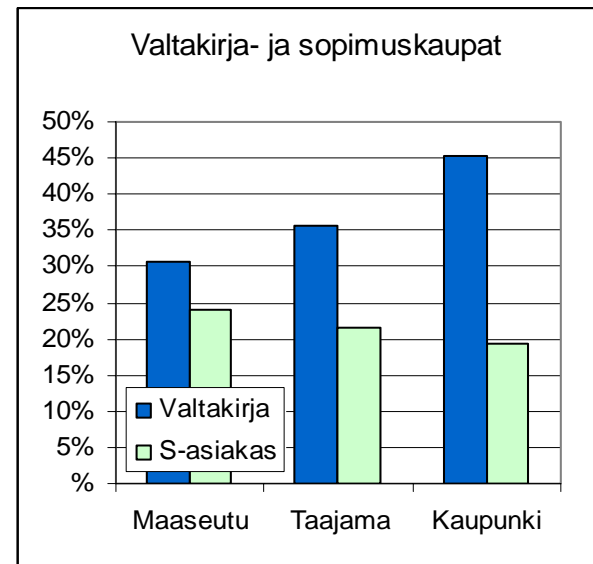
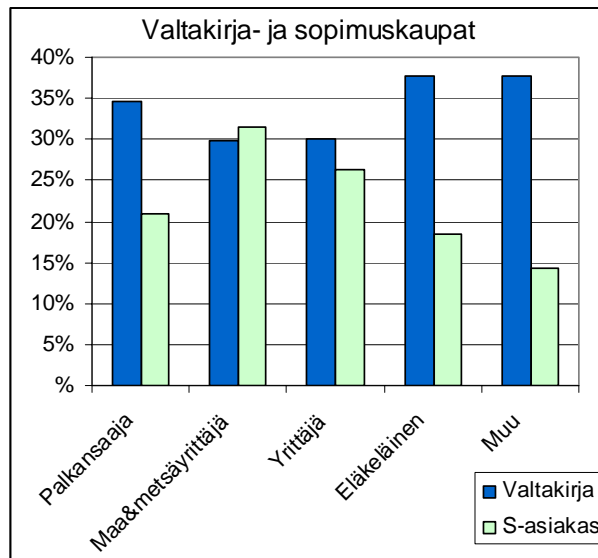
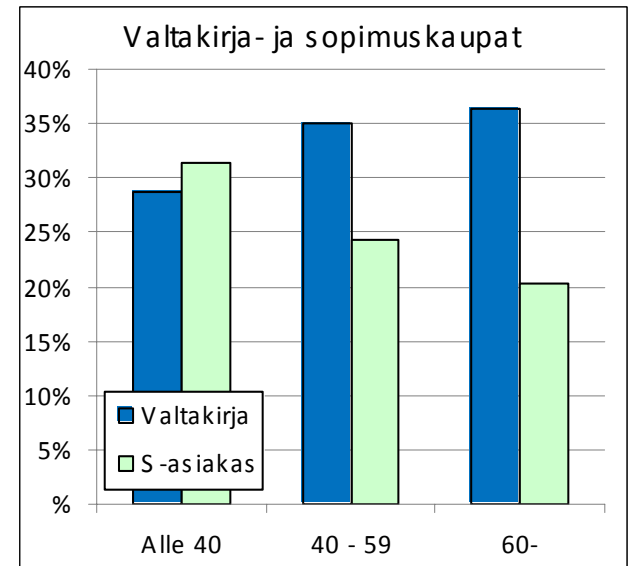
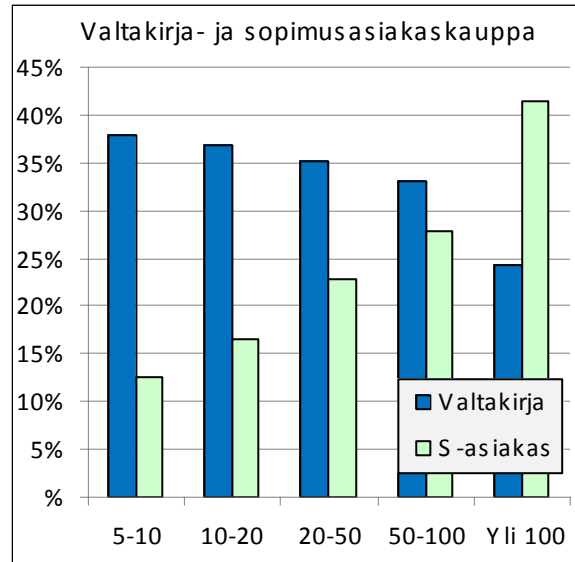
Edistämistoiminnan perinteiset keinot melko suosittuja (paitsi kurssit)

50 %

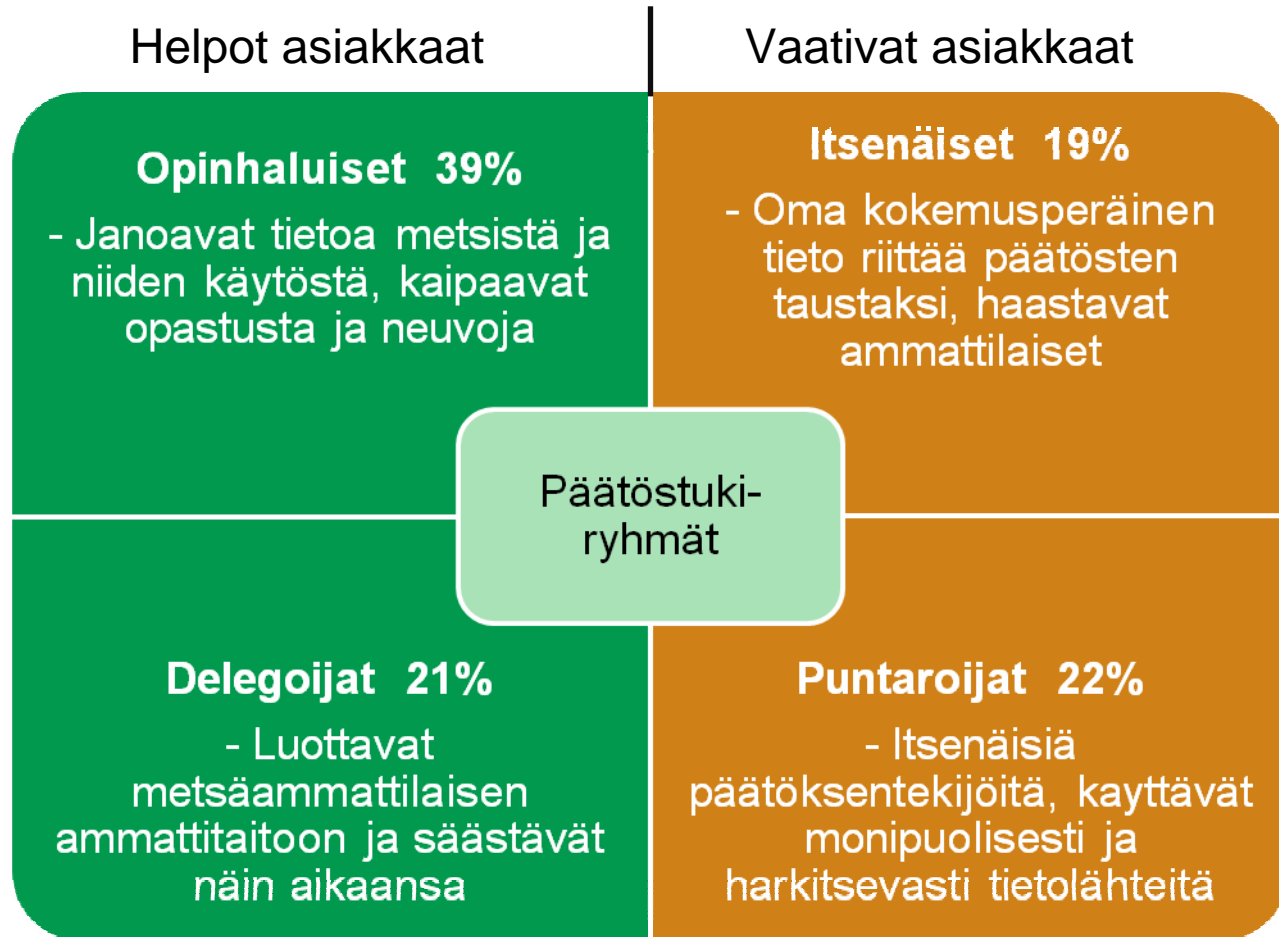
Passiiviset tiedonjakokanavat (tieto tulee kotiin) suositumpia kuin aktiiviset

Erilaiset palvelutarpeet: esimerkkinä puukauppapalvelut

Puukaupan vuosina 2004-08 tehneiden metsänomistajien puukauppapalveluiden käyttö



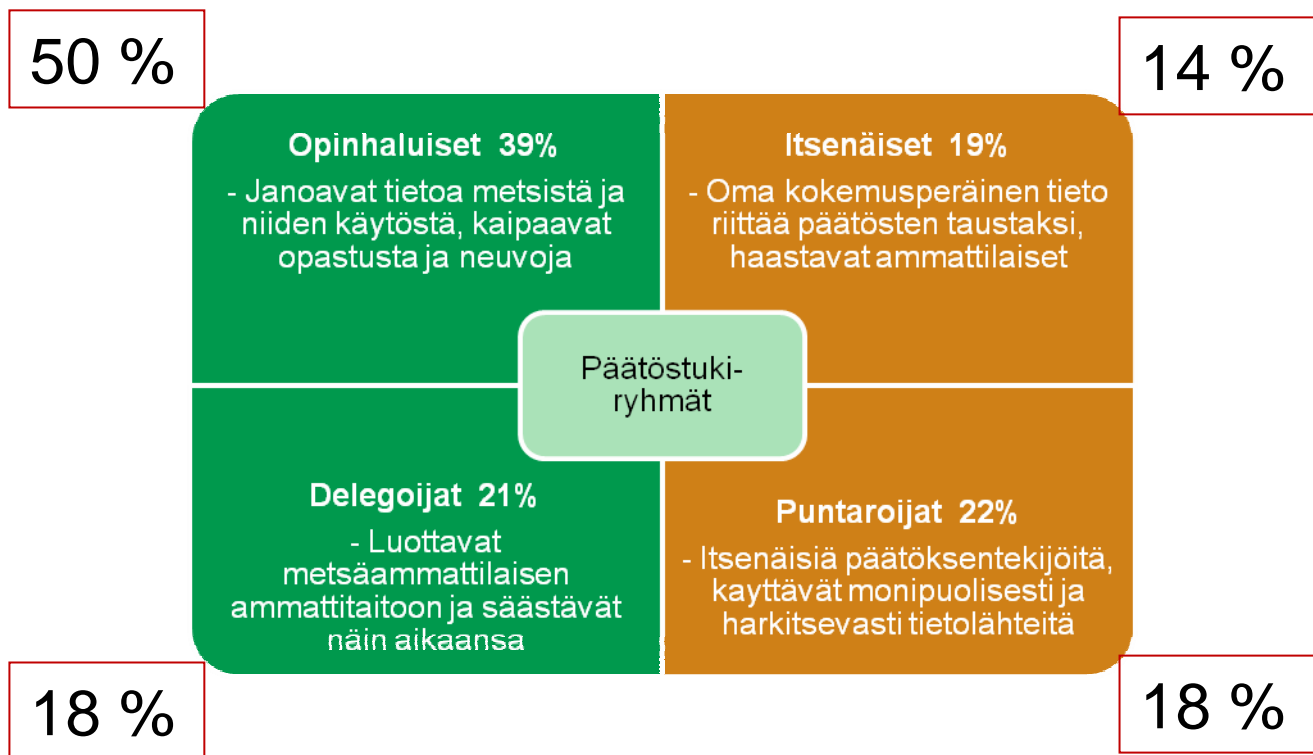
Erilaiset palvelutarpeet: esimerkkinä päätöstuki



Lähde: Kurttila, M., Korhonen, K., Hänninen, H. & Hujala, T. 2010. Yksityismetsien metsäsuunnittelu 2010 – nykytilanne ja kehittämistarpeita. Metlan työraportteja 153. www.metla.fi/julkaisut

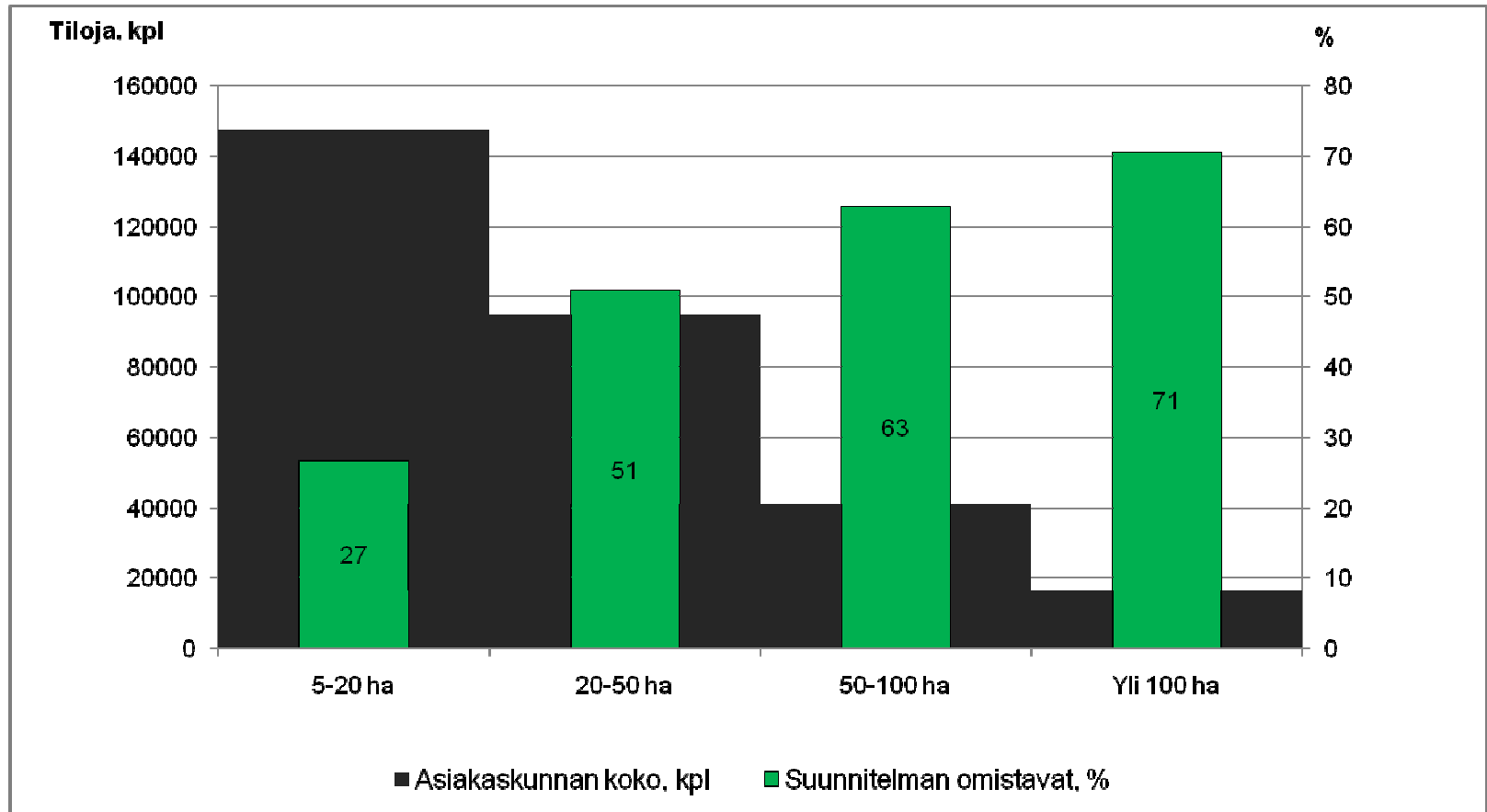
Erilaiset palvelutarpeet: maksuhalukkuus

50 % metsänomistajista halukkaita maksamaan jotain ilmaisen metsävaratiedotteen lisäksi saatavista suunnittelupalveluista. Maksuhalukkaiden sijoittuminen päätöstukiryhmiin.



Lähde: Kurttila, M., Korhonen, K., Hänninen, H. & Hujala, T. 2010. Yksityismetsien metsäsuunnittelu 2010 – nykytilanne ja kehittämistarpeita. Metlan työraportteja 153. www.metla.fi/julkaisut

Metsäsuunnittelun asiakaspotentiaali

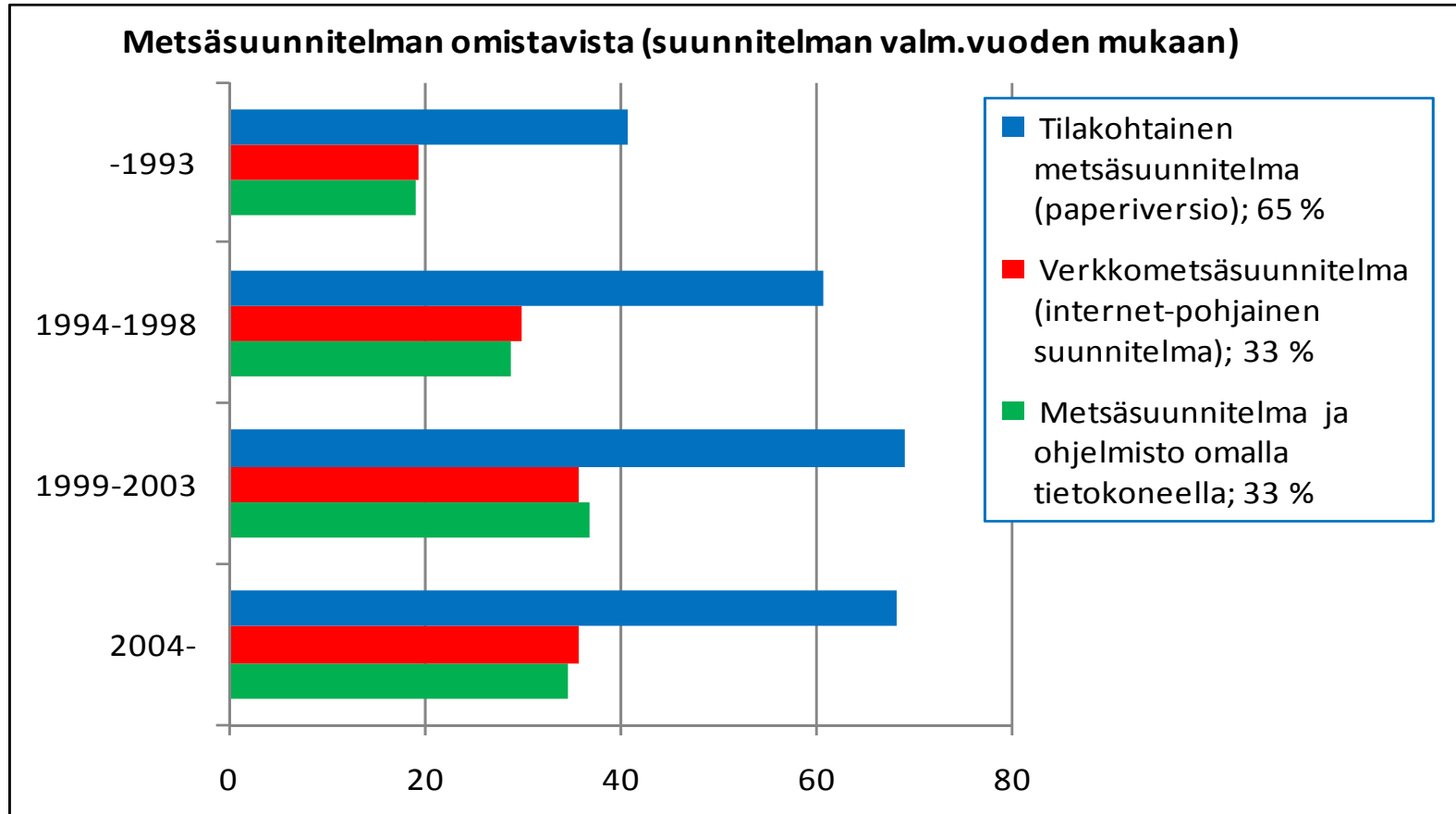


Lukumääräisesti suuri osa asiakunnasta on pienmetsänomistajia, joita maksullinen metsäsuunnitelma ei laajasti kiinnosta

Millaisille palveluille kysyntää tulevaisuudessa

| Palvelu | % metsänomistajista | | |
|---|---------------------|----------------|-------------|
| | On ostanut | Ostaa tulevai. | Lisäkysyntä |
| Metsäsuunnitelma | | | |
| Metsäsuunnitelma ja ohjelmisto omalla tietokoneella | 3 | 24 | 21 |
| Verkkometsäsuunnitelma (internet-pohjainen suunnitelma) | 4 | 24 | 21 |
| Tilakohtainen metsäsuunnitelma (paperiversio) | 38 | 47 | 10 |
| Asiantuntijapalvelut | | | |
| Tilan sukupolvenvaihdos- tai kauppapalvelut | 7 | 27 | 19 |
| Puukaupan tarjouspyynnöt ja niiden arviointi | 31 | 45 | 13 |
| Metsän luonnonarvokaupan palvelut | 1 | 8 | 7 |
| Metsän maisema-arvokaupan palvelut | 1 | 7 | 6 |
| Metsätalouden kirjanpidon ja veroilmoitusten hoito | 21 | 23 | 1 |
| Korjuupalvelut | | | |
| Metsuripalvelut ensiharvennus- tai erikoishakkuisiin | 16 | 33 | 17 |
| Hankintahakkuun metsäkuljetus | 16 | 27 | 11 |
| Polttopuiden korjuu, kuljetus ja teko omaan käyttöön | 13 | 19 | 6 |
| Kotitarvepuun kuljetus ja sahaus omaan käyttöön | 15 | 23 | 9 |
| Metsänhoitopalvelut | | | |
| Taimikon hoitotyö (heinäntorjunta, perkaus tai harvennus) | 17 | 30 | 12 |
| Metsänuudistamisen laatutakuu (takuu taimikon syntymiselle) | 4 | 14 | 10 |
| Metsänuudistaminen (muokkaus, istutus tai kylvö) | 41 | 50 | 8 |

Hankkii tulevaisuudessa metsäsuunnitelman - metsäsuunnitelman omistavat



Kiinnostuneimpia korkeasti koulutetut (akat. & amk),
maa- ja metsätalousyrittäjät, palkansaajat

Vaihtoehtoja metsien hoitoon

Case: vihreä metsäsuunnitelma

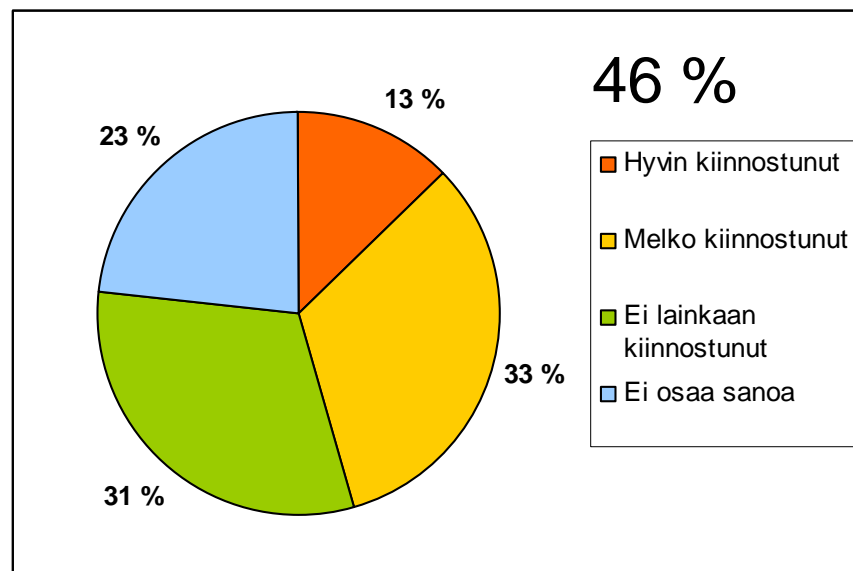
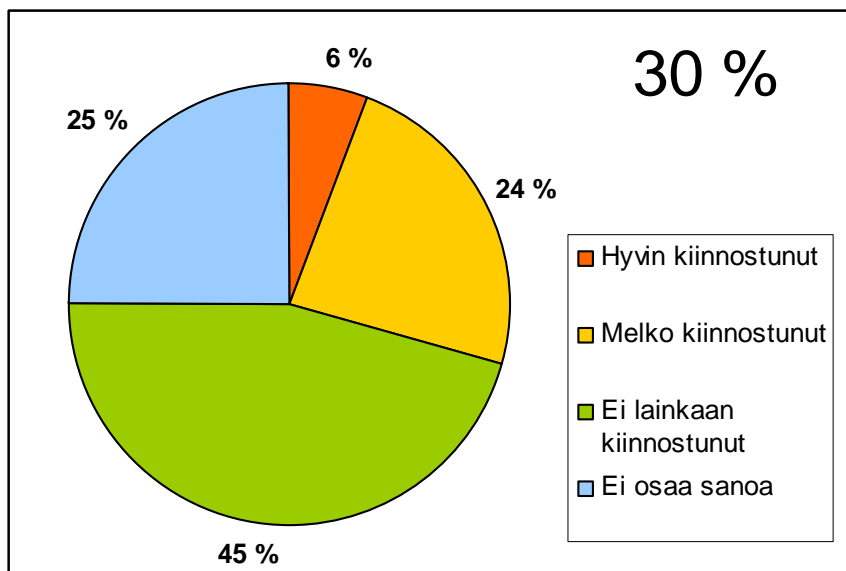
Vihreä metsäsuunnitelma – tuoteseloste

- Metsätilan pinta-alasta vähintään puolet on varovaisen käsittelyn piirissä, jossa metsänomistajan tavoitteiden mukaan painotetaan maisema-, monikäyttö- tai luontoarvoja. Tällä alalla ei tehdä esimerkiksi avohakkuita (toisin sanoen tehdään vain hakkuita, joissa suurin aukon koko alle 0,5 ha)
- Tilan luontokohteet selvitetään ja niiden luontoarvot turvataan rajaamalla niille suojaväyhyke, jolla tavanomainen metsien käsittely ei ole mahdollista.
- Muulla metsätilan pinta-alalla metsänomistaja voi tavoitteidensa mukaisesti harjoittaa normaalia metsätaloutta.

Kyselytutkimus, kohderyhmä yli 10 ha metsätilan omistajat, otos 2 820 metsänomistajaa, vastasi 1 233 (44 %).

Lähde: von Boehm, A. 2008. Vihreän metsäsuunnitelman kysyntä metsänomistajakunnassa. Metsäekologian laitos, Helsingin yliopisto. Pro gradu-tutkielma.

Vihreästä metsäsuunnitelmasta kiinnostuneet



Tilaisi, jos samanhintainen kuin perinteinen metsäsuunnitelma

Tilaisi, jos sen noudattaminen oikeuttaisi ympäristötukeen

Kiinnostusta ja kysyntää on sekä pienialaisille hakkutavoille että uudentyyppiselle suunnitelmatuotteelle, joka painottaisi nykyistä enemmän maisema-, monimuotoisuus- ja monikäyttötavoitteita; tuotteen hinta ja tuki vaikuttavat

Mahdollisia muutoksia palvelutarpeissa (1)

- Toisen polven kaupunkilaismetsänomistajat
 - neuvonta- ja työpalveluiden tarve kasvaa
 - kokonaisvaltaista palvelua, yhden luukun –periaate
 - kehitettävä uusia hoitopalveluita, ”metsätalkkarit”
 - tottuneet ostamaan palveluita, myös vaatimaan laatua
 - tunnesiteet metsään ohenevat
 - luopuminen metsätilasta helpompaa
 - metsäkiinteistömarkkinat vilkastuvat
 - vaivaton metsänomistus lisää suosiota
 - yhteismetsät, metsärahasotot, ...
- Metsänomistajien monipuolistuvat tavoitteet
 - luotava uusia vaihtoehtoja metsien käsittelyyn
 - avohakkuuvapaa metsänkäyttö
 - kuitu- ja/tai energiapuun kasvatus
 - laatutukin kasvatus
 - maisema-arvot

Mahdollisuus uusille tuotteille ja palveluille

Mahdollisia muutoksia palvelutarpeissa (2)

- Sähköisen kanavan merkitys lisääntyy
 - Tuottajat voimalla kehitystyössä, kilpailu käyttäjistä
 - Sisältö ja ”käyttöliittymä” ratkaisevat kilpailun
 - tiedon siirron oltava kaksisuuntaista
- Metsävaratiedon merkitys kasvaa
 - töiden ulkoistaminen (ostopalvelut) lisääntyy
 - metsänomistajan vaikea tehdä toimeksiantoja, ellei ole paikkaan sidottua tietoa
 - palvelumarkkinoinnin tehokkuus edellyttää täsmämarkkinointia
 - ponnistelut suunnataan vain niitä todella tarvitseville;
 - ”metsäsi kaipaa huoltoa”
 - metsänomistajien segmentoinnin rinnalla yhä tärkeämpää metsien segmentointi