

Metsänomistusrakenteen muutos ja palvelutarpeet

Harri Hänninen, Metla

MHY-päivät 28-29.1.2010
Kongressikeskus Fellmanni, Lahti

Esityksen rakenne

- metsänomistusrakenne; muutos 1990-2009
- metsänomistuksen tavoitteet; muutos 1999-2009
- puukauppa
- neuvonta
- millaisille palveluille kysyntää

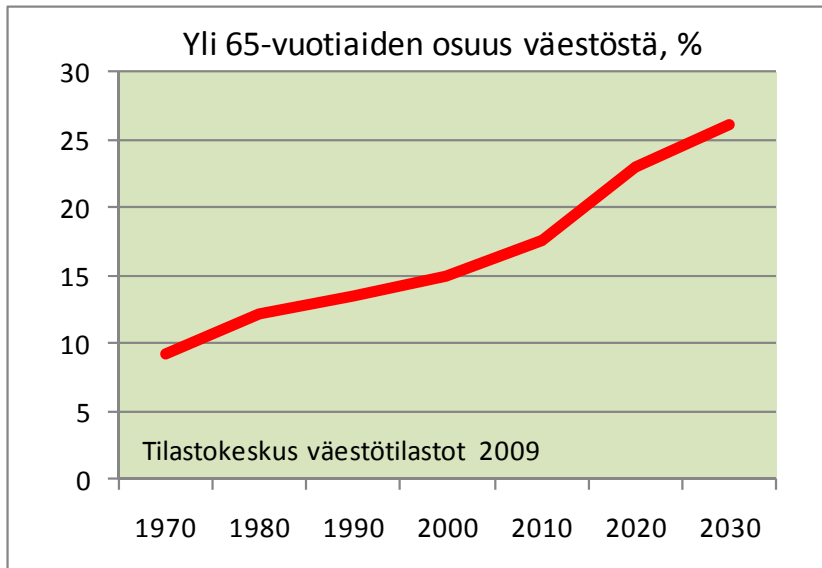
Tulokset perustuvat valtakunnalliseen Metsänomistaja 2010 –tutkimuksen aineistoon

- kerätty keväällä 2009
- 6 317 metsänomistajaa
- raportti ilmestyy keväällä 2010

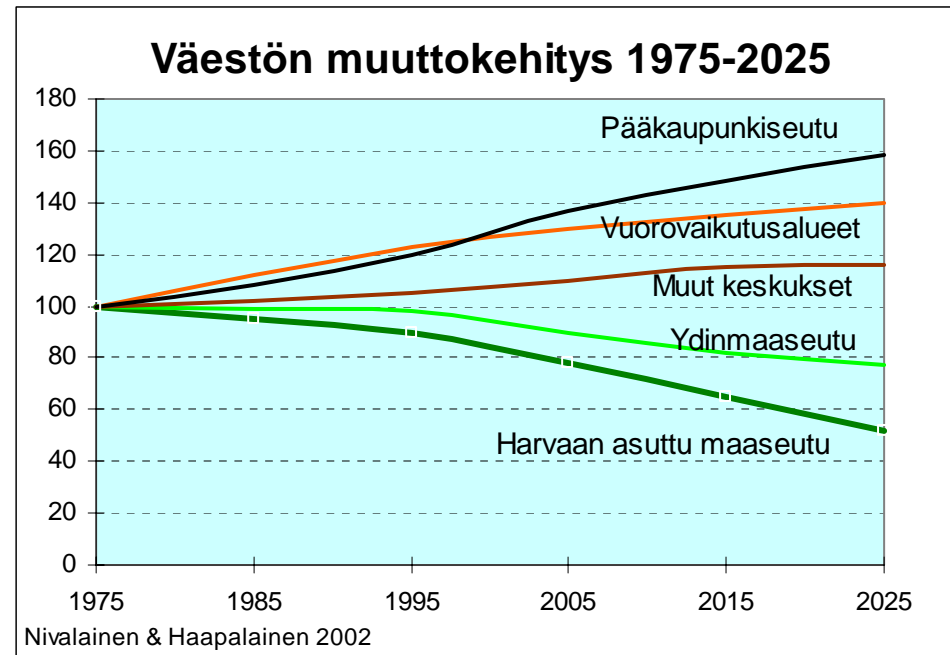


Voimat metsänomistuksen rakennemuutoksen taustalla

1) väestön ikääntyminen



3) muuttoliike



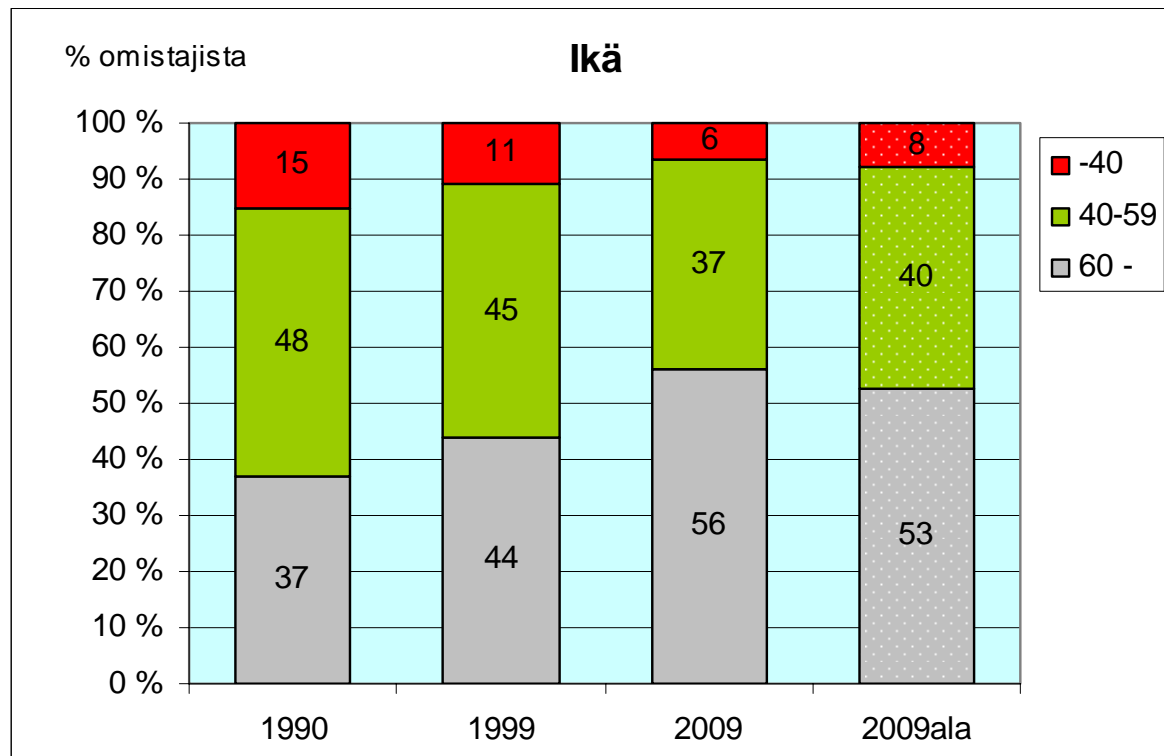
2) maa siirtyy suvussa

Metsätila saatu	% omistajista
Perintö/lahja	45
Ostot vanh./sukul.	41
Osto markkinoilta	15

Metla 2009

Metsäpolitiikassa ei käytössä rakennepoliittisia ohjauskeinoja toisin kuin maatalouspolitiikassa (paitsi metsävähennyksen laaj.)

Metsänomistajien ikärakenne



Keski-ikä

1990 54

1999 57

2009 60

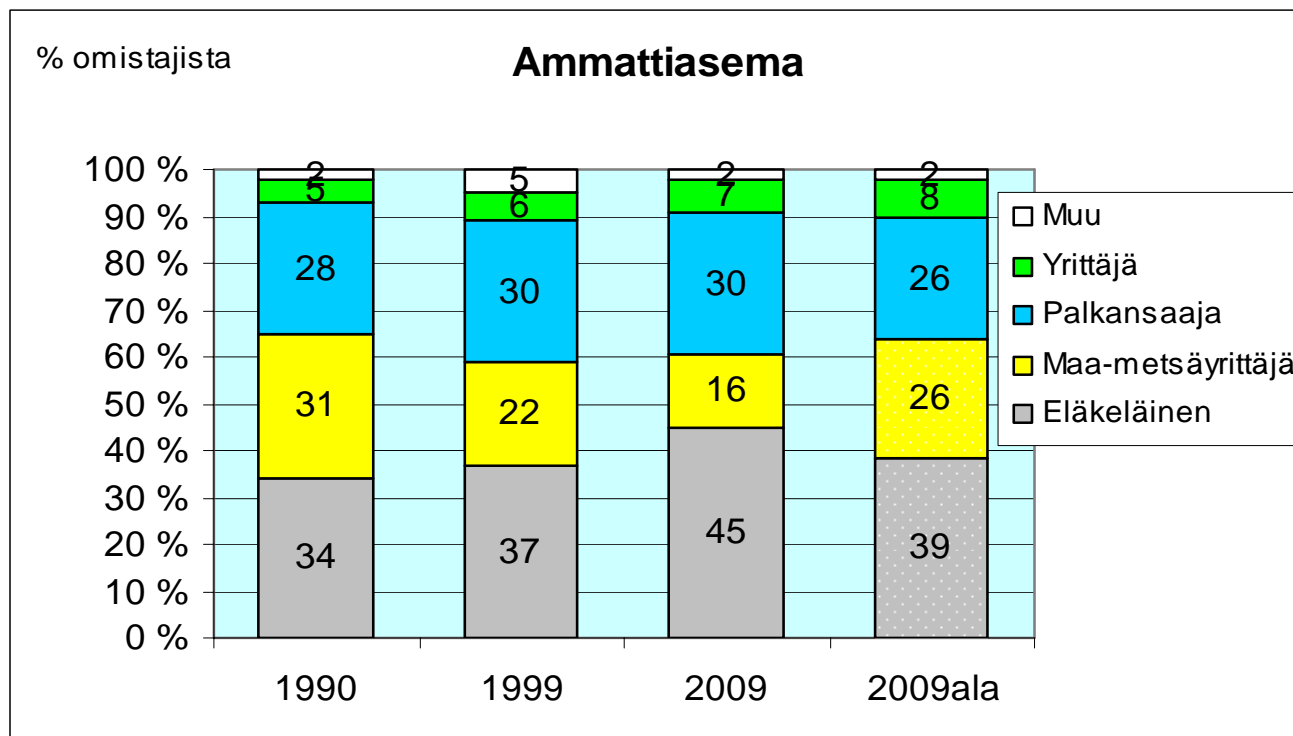
Ikä on selkeä metsänomistajien käyttäytymistä selittävä taustatekijä

- puunmyynnit
- metsänhoito

Uusien, enintään 5 vuotta metsätilan omistaneiden keski-ikä 52 vuotta (10 vuotta aiemmin 49)

- perintö 55 v, osto sukul. 48 v, osto markk. 51 v.
- entistä iäkkäämmät ”perijöinä” ja ostajina

Metsänomistajien ammattiasema (päätoimi)

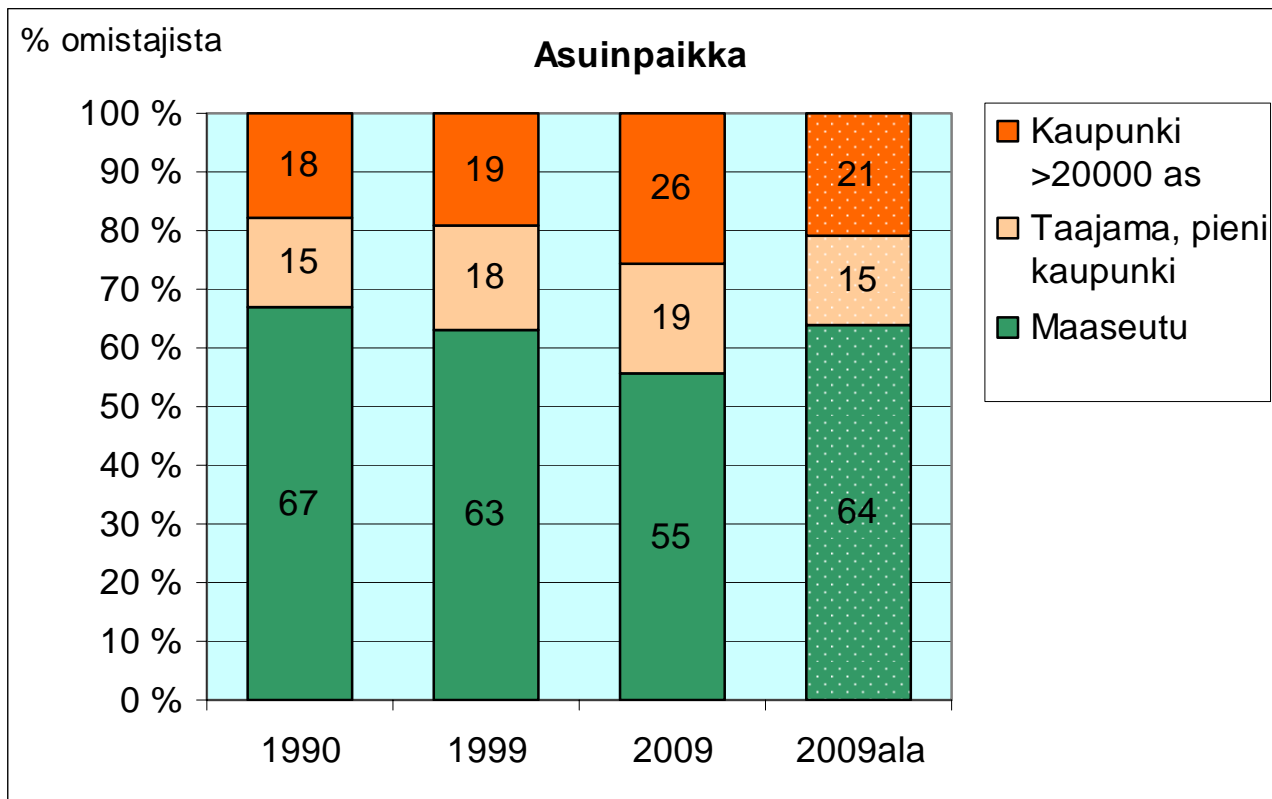


Metsänomistajista yhä suuremmalle osalle säännöllisillä metsätuloilla ei ole merkitystä kun lisäksi pieni metsätilakoko otetaan huomioon

Eläkeläisten osuus kasvaa, palkansaajaryhmä ei ehdi kasvaa vaan eläköityy. Päätoimisten viljelijöiden ja ammattimaisesti metsää käsittelevien määrä supistuu. Sivutoimiset viljelijät mukaan luettuna, viljelijöiden osuus on 20 % (metsäalasta 30 %).

SPV-huojennus koskee yhä pienempää joukkoa

Metsänomistajan asuinpaikka

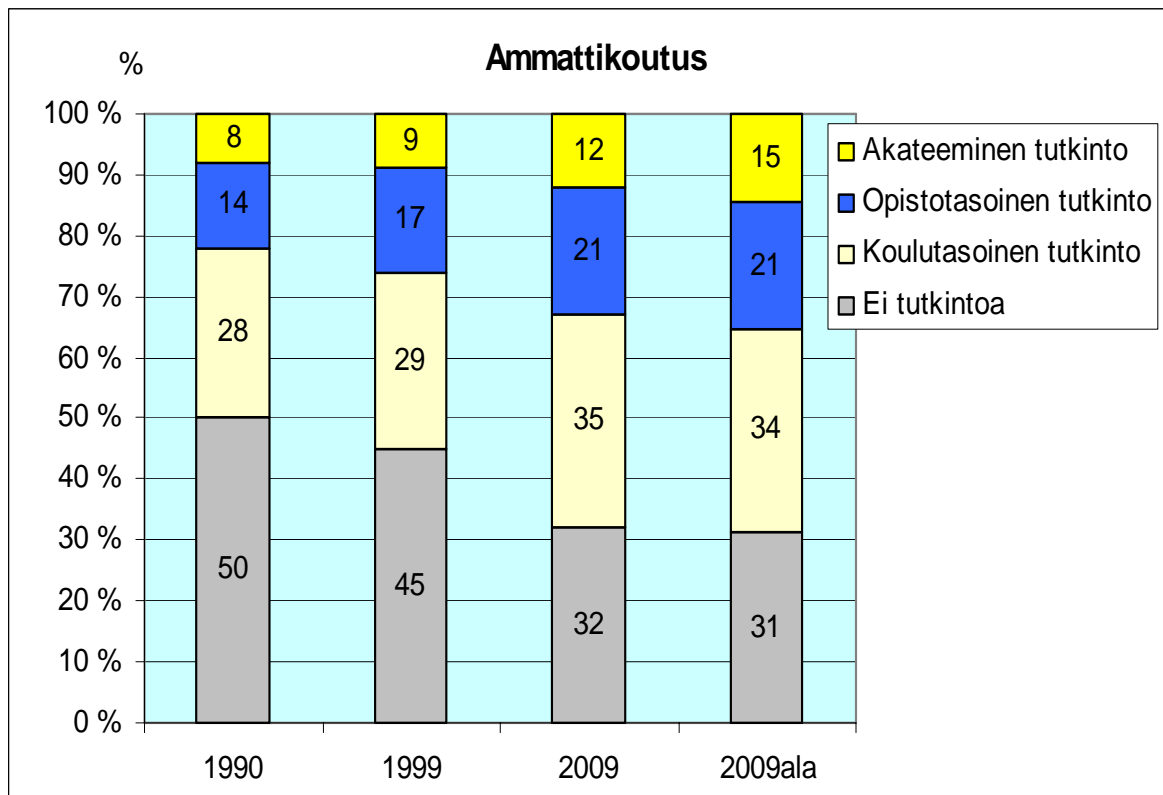


Metsän sijaintikunnan ulkopuolella asuu 36 % omistajista, heillä matkaa tilalle keskimäärin 190 km.

Uusmetsänomistajista asuu enää 44 % maaseudulla. Lähes puolet (48 %) asuu tilan sijaintikunnan ulkopuolella (keskim. 200 km).

Muuttoliike kohdistunut nuoriin ja koulutettuihin - ei metsänomistajiin.

Metsäomistajan koulutustaso

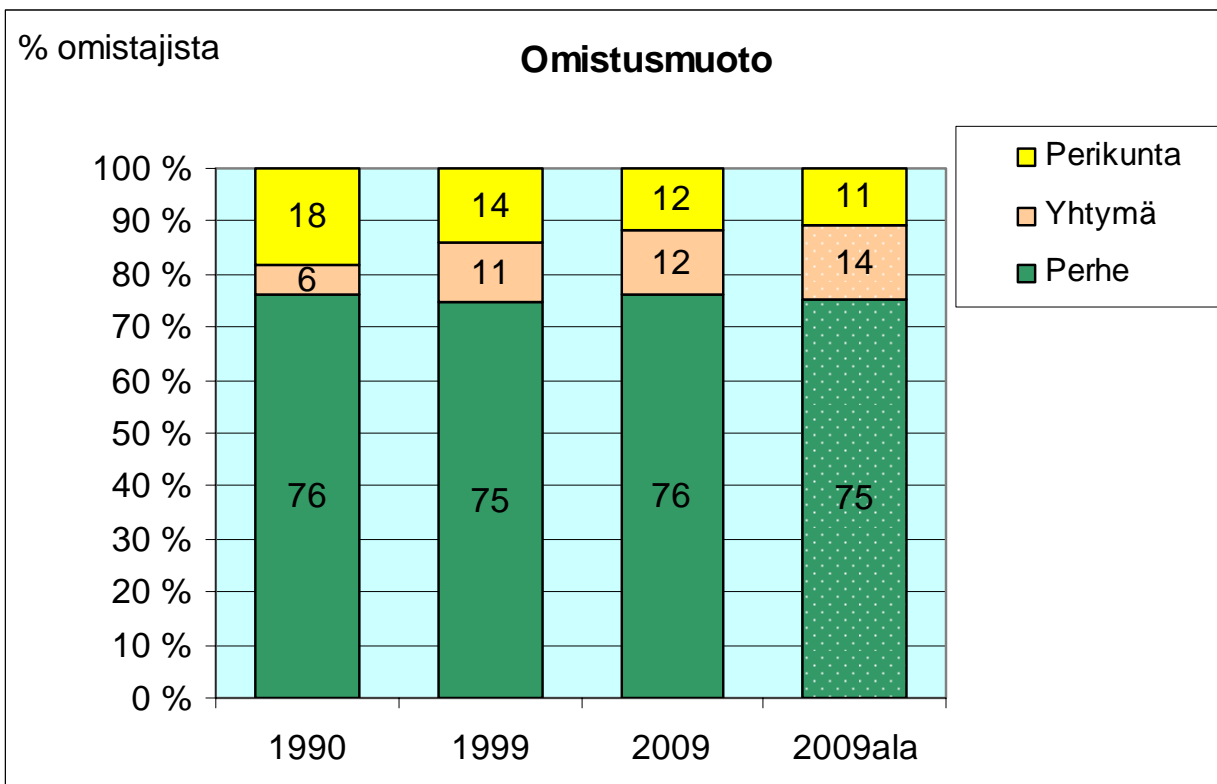


Rakennemuutoksen myötä koulutustaso nousee: uusomistajilla vähintään opistotasoinen tutkinto 43 %, ilman tutkintoa 20 %.

Koulutustaso noussut mutta hieman hitaammin kuin koko väestössä.

Metsänomistajien tulotaso on muuta väestöä alhaisempi

Metsätilan omistusmuoto



Perikuntien määrä on vähentynyt ja yhtymien lisääntynyt 20 vuodessa: syynä todennäköisesti verotukselliset edut
Perikuntien metsätiloja käytetään paljon asumiseen ja vapaa-ajan viettoon

Tilan käyttö asumiseen

Perikunta

tilalla asutaan 30%

- on asunto 42%
- on mökki 27%
- on asunto ja mökki 8%
- ei rakennuksia 23%

Yhtymä

tilalla asutaan 23%

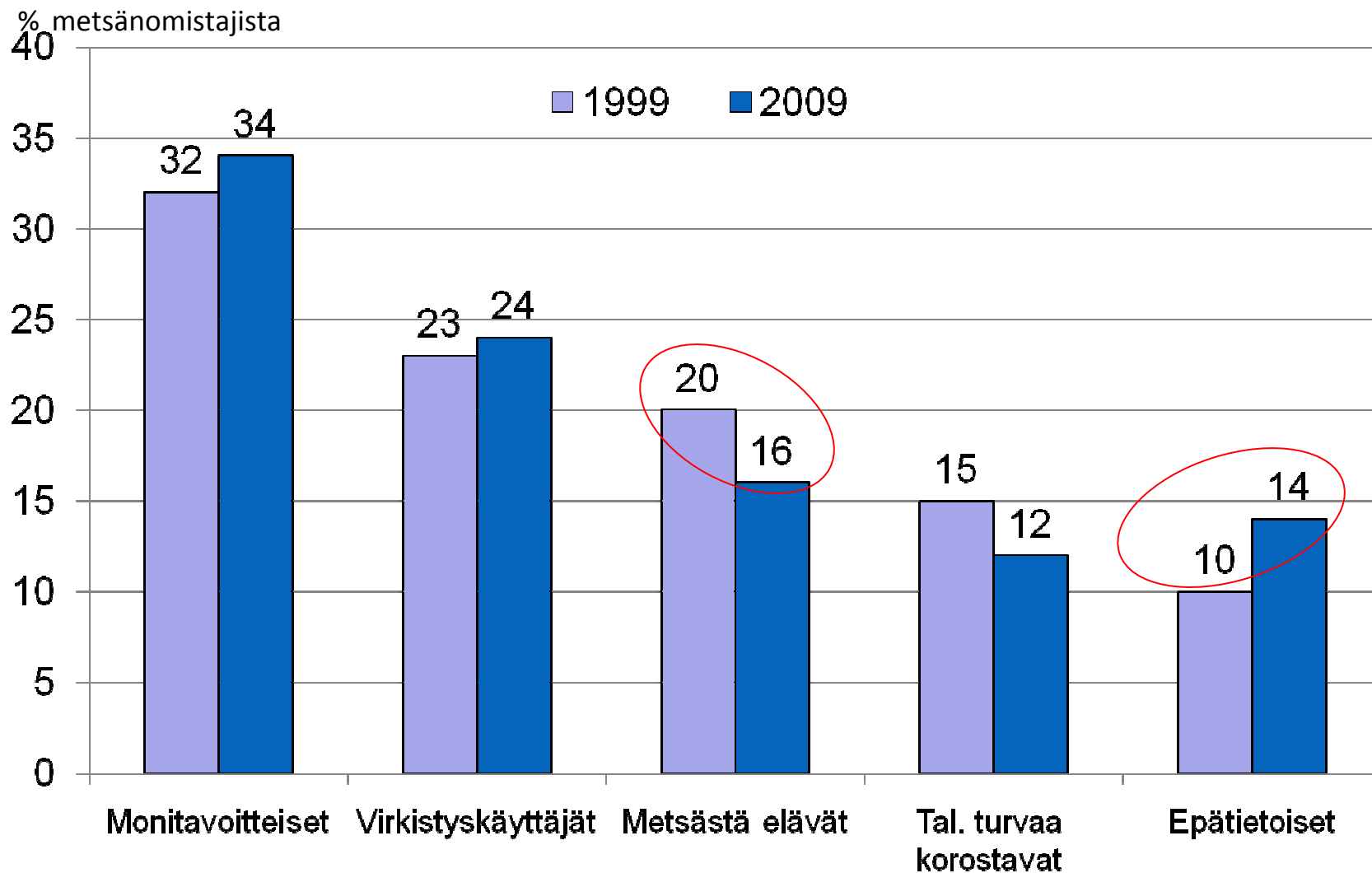
- on asunto 30%
- on mökki 27%
- on asunto ja mökki 7%
- ei rakennuksia 36%

Perheomistus

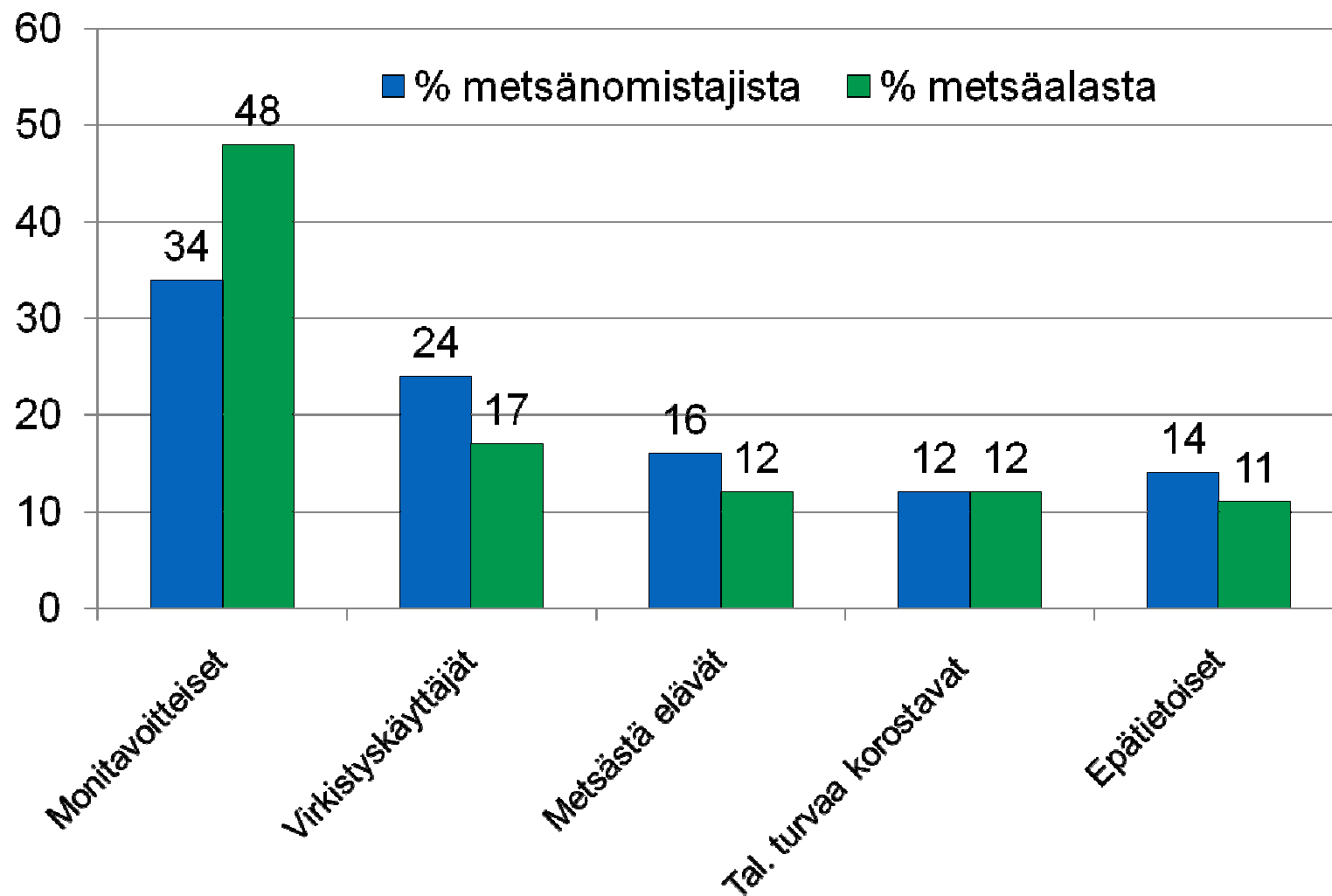
tilalla asutaan 47%

- on asunto 43%
- on mökki 19%
- on asunto ja mökki 9%
- ei rakennuksia 29%

Metsänomistajien tavoitteiden muutos



Tavoiteryhmien Ikm- ja pinta-alaosuudet 2009



Johtopäätöksiä rakennemuutoksesta

- ✓ Rakennemuutos on edennyt ennakoidun mukaisesti
- ✓ Metsänomistajien keski-ikä noussut ennakoitua nopeammin
- ✓ metsänomistajien juuret maaseudulla; 86 % elänyt lapsuuden maaseudulla
- ✓ Muuttoliike ei ole kohdistunut metsänomistajiin vielä kovin voimakkaasti, mutta tilalla asuminen vähenee koko ajan
- ✓ Puhtaita metsätiloja ei ole vielä kovin paljon, sillä 71 %:lla tiloista on asunto tai mökki

Tavoitteet

- ✓ monitavoitteiset suurin ryhmä, omistavat lähes puolet yksityismetsien alasta
- ✓ epätietoisten osuus kasvanut kymmenessä vuodessa
- ✓ metsästä elävien ja taloudellista turvaa korostavien vähentynyt
- ✓ virkistyskäyttäjien ja epätietoisten määrä kaksi viidesosaa, osuus metsäalasta hieman yli neljännes

Rakennemuutoksen tuleva kehitys

- ✓ Suuret ikäluokat (1945-50 syntyneet) omistajista noin 20 % ja metsäalasta 20 %.
 - Perintösoma 2020-luvulla ellei omistusjärjestelyä saada aikaistettua
- ✓ Kun suuret ikäluokat luopuvat metsistään, metsänomistajien rakenteessa voimistuu seuraavanlainen muutos:
 - syntyperäiset kaupunkilaiset metsänomistajiksi (vielä nyt uusomistajienkin juuret maaseudulla 78 %)
 - etämetsänomistajuus lisääntyy merkittävästi
 - koulutustaso lisääntyy merkittävästi
 - tulotaso nousee (nyt metsänomistajat muuta väestöä pienituloisempia)
 - palveluiden kysynnän huomattava lisäys
 - tottuneet ostamaan palveluita, mutta myös vaatimaan laatua

Puukauppatarkastelu - määrittelyt

- tarkastelujakso 2004-08
- hakkuut = puukaupat, m³/ha/v
 - tarkastellaan 5 vuoden keskiarvoa
 - laskettu kaikille metsänomistajille, mutta jos hallinta-aika lyhyempi, jakajana oikea hallinta-aika
- vuotuisen puukaupan koko laskettu vain puukaupan tehneille ja jaettu myyntivuosilla
- puukauppatapa (suoraan, valtakirja, sopimusasiakas)
 - myyntimäärä ei tiedossa (liian vaikea vastaajille)
 - kuinka moni puukaupan tehneistä käytti ko. tapaa

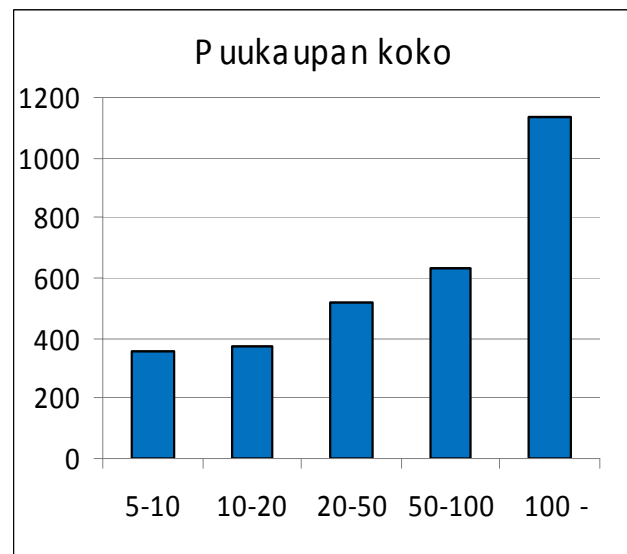
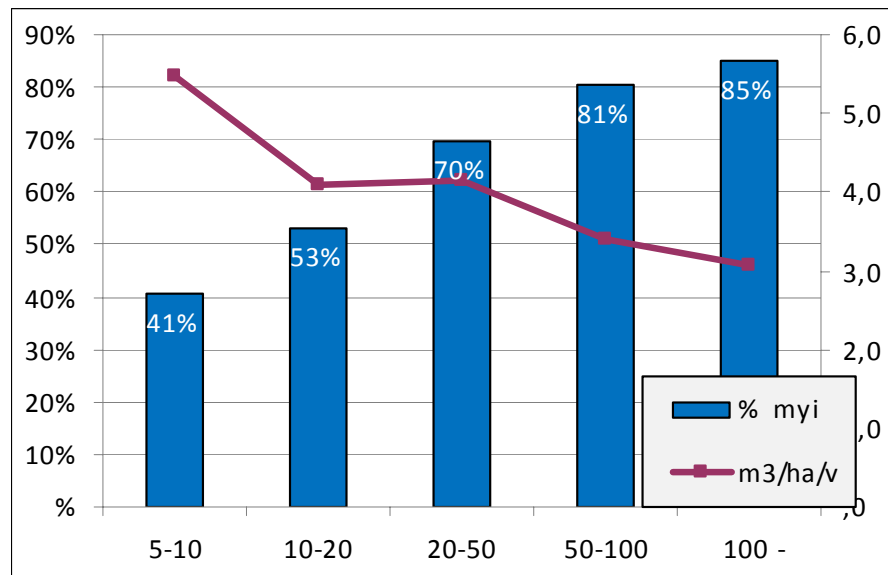


Muutokset puukaupassa

	2004-08	1994-98
Myi puuta, % omistajista	62	64
- näistä suorakaupalla, %	57	-
- näistä valtakirjakaupalla, %	35	34
- näistä sopimusasiakkaana, %	22	-
Myyntimäärä, m ³ /ha/v	3,7	3,9
Puukaupan koko, m ³ /v	540	480

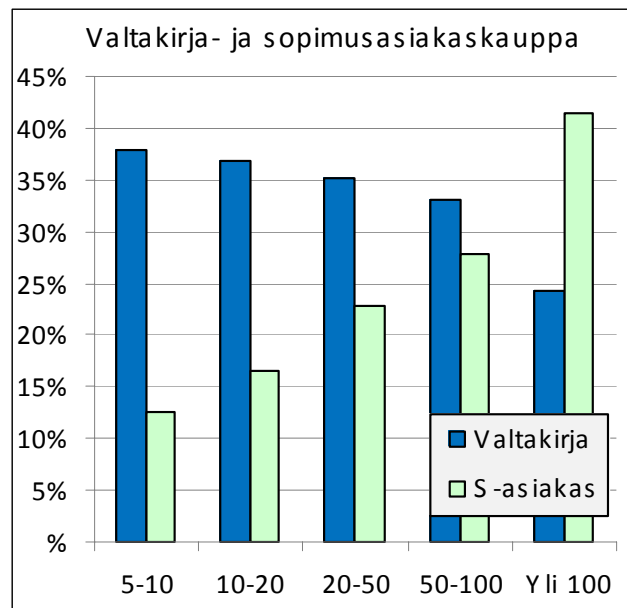
Kymmenessä vuodessa ei tapahtunut oleellista muutosta

Tilakoko ja puukauppa

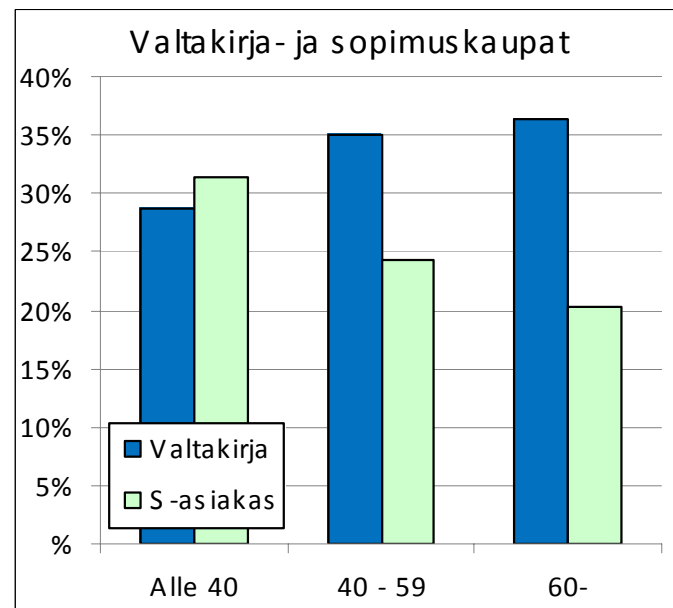
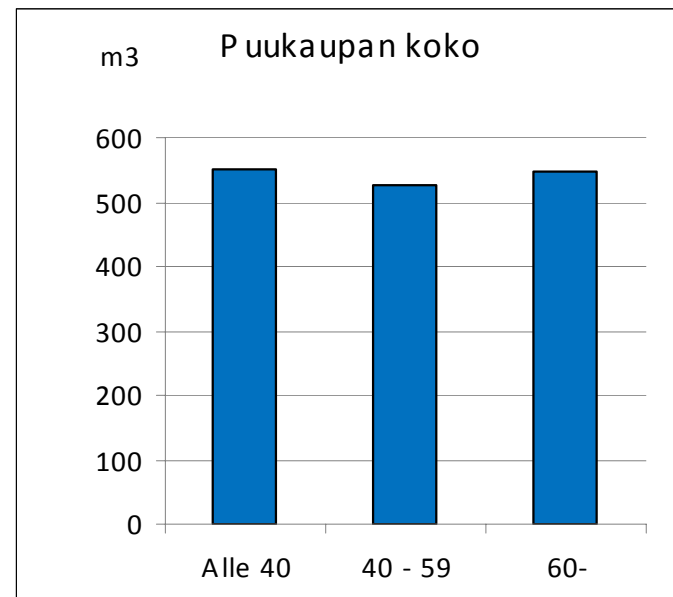
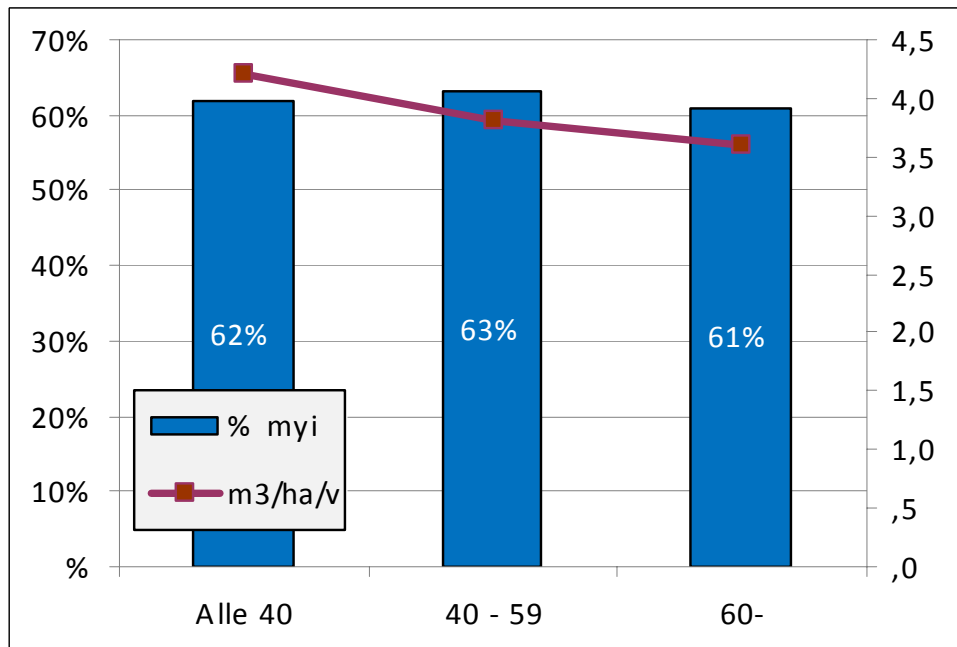


Puukaupan todennäköisyys ja koko riippuvat tilan koosta, metsien käytön tehokkuus ei

Suuret tilat sopimusasiakkaita, pienet tilat valtakirja-asiakkaita



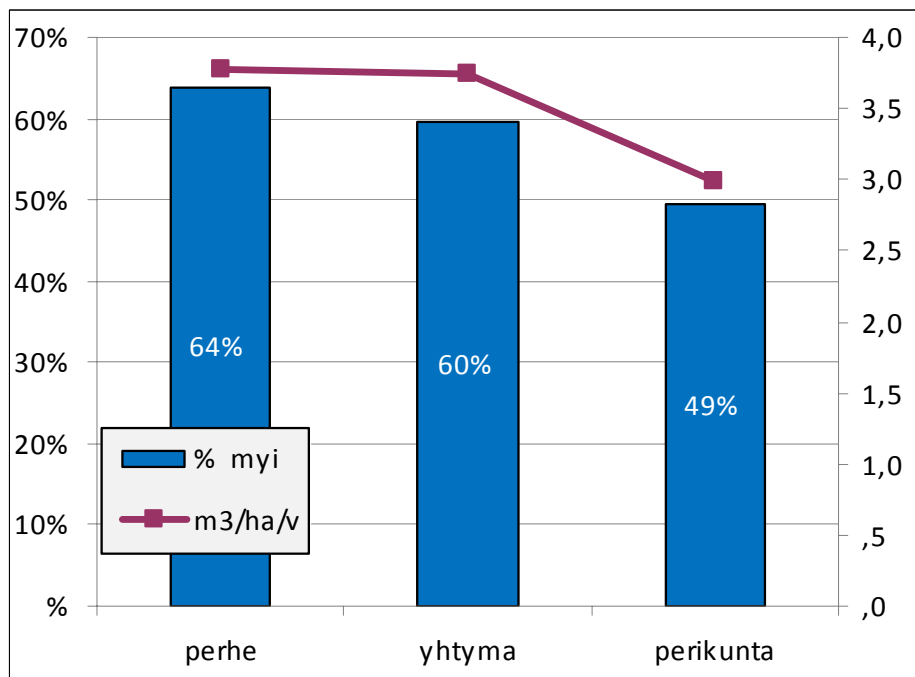
Ikä ja puukauppa



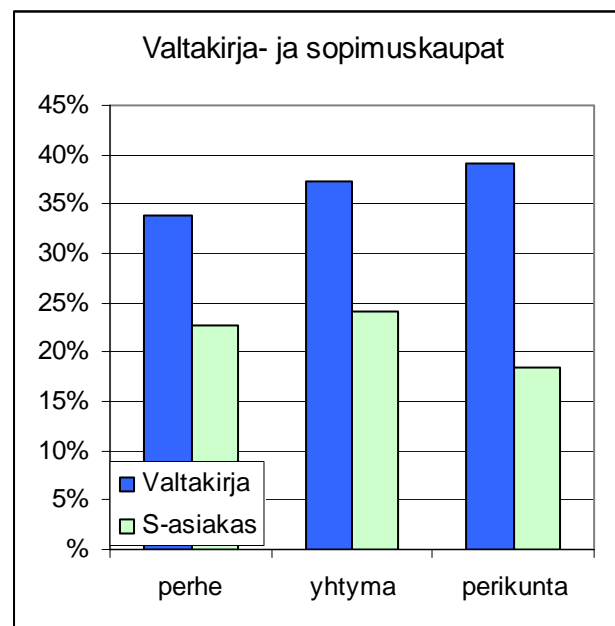
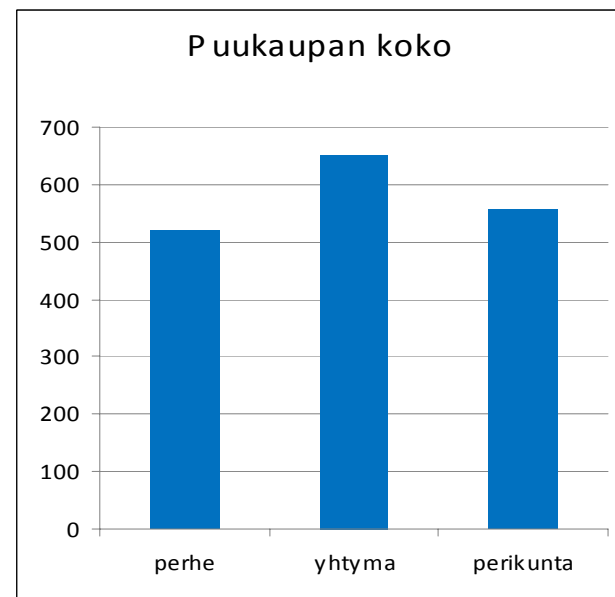
Metsien käytön tehokkuus laskee iän myötä, puukaupan koko yhtä suuri kuin nuoremmilla

Nuoret sopimusasiakkaita, iäkkäät valtakirja-asiakkaita

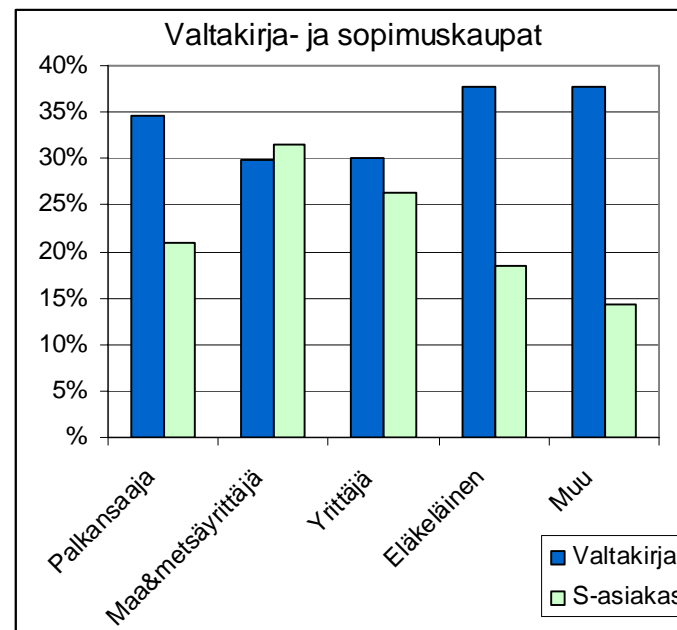
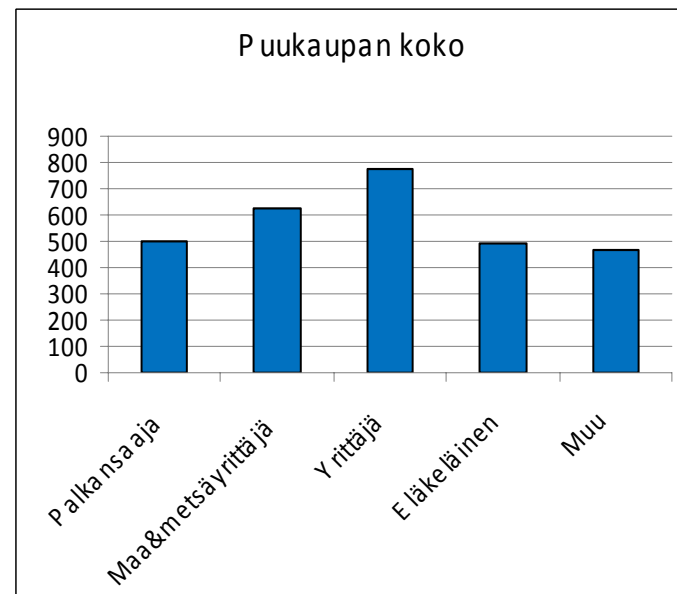
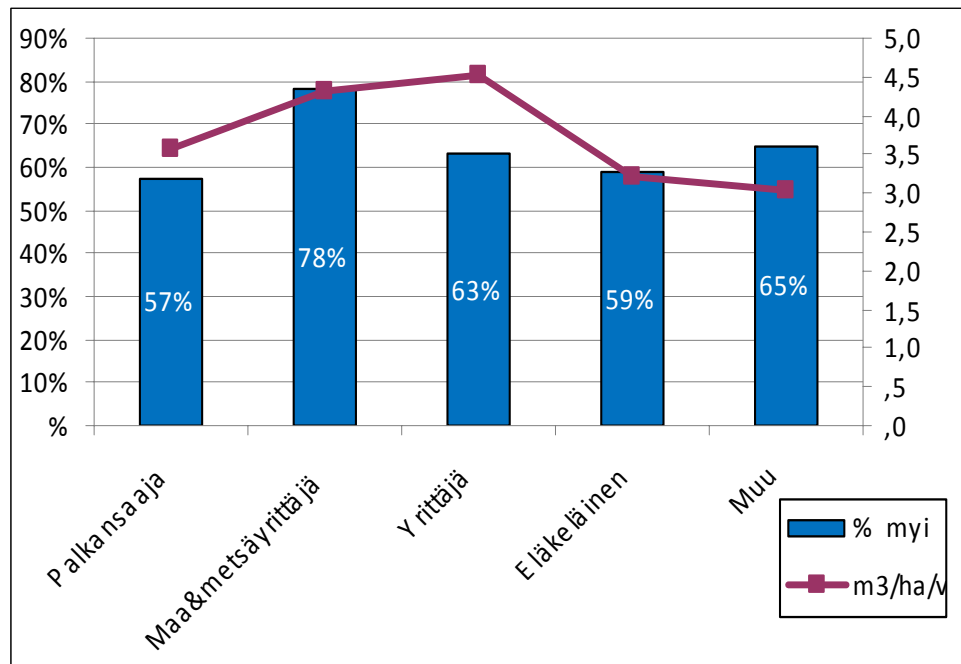
Omistusmuoto ja puukauppa



Perikunnat passiivisempia, mutta vaikka hakkaisivat yhtä paljon kuin muut, markkinoille vain 0,8 milj. m³ lisää puuta, mikä on 2 % (45 milj. m³)



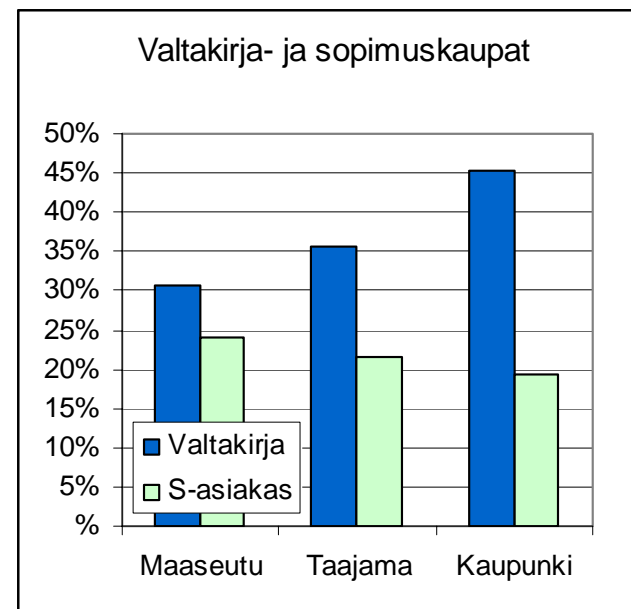
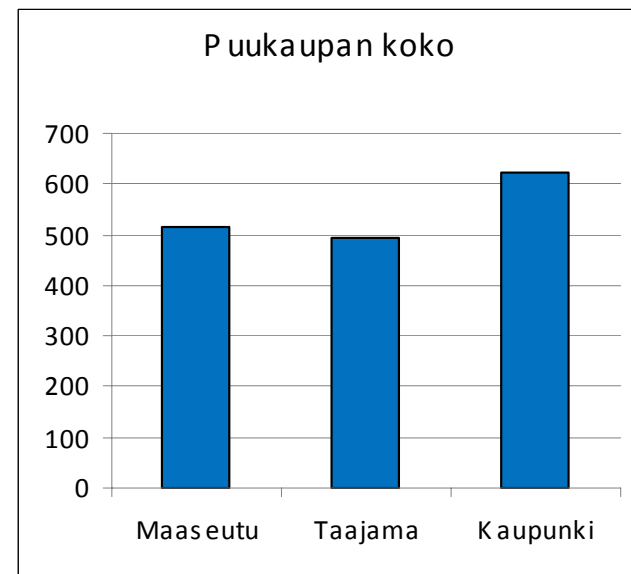
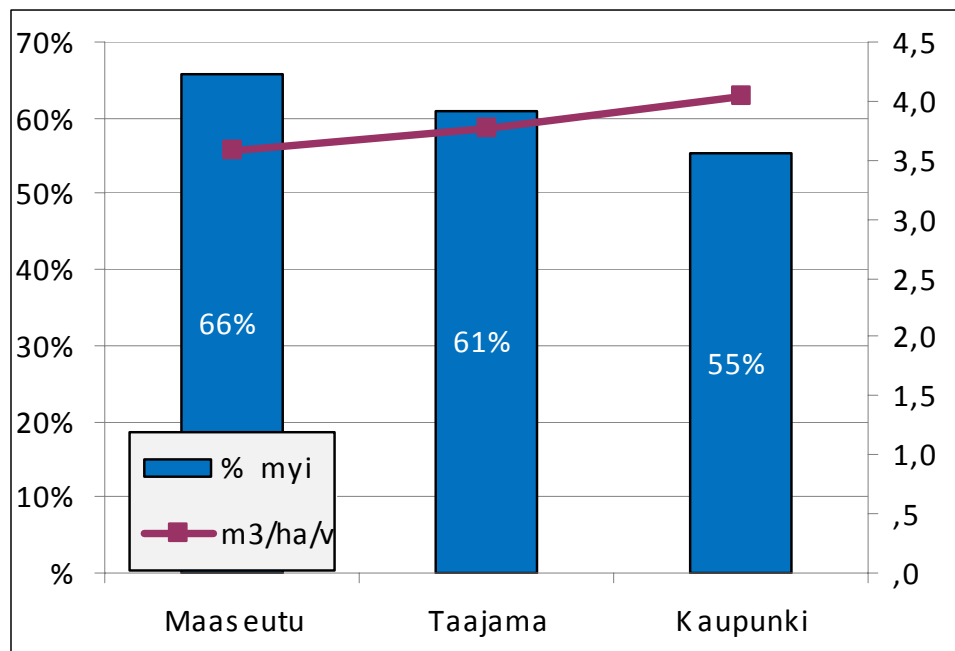
Ammattiasema ja puukauppa



Viljelijät ja yrittäjät aktiivisimpia puukaupassa

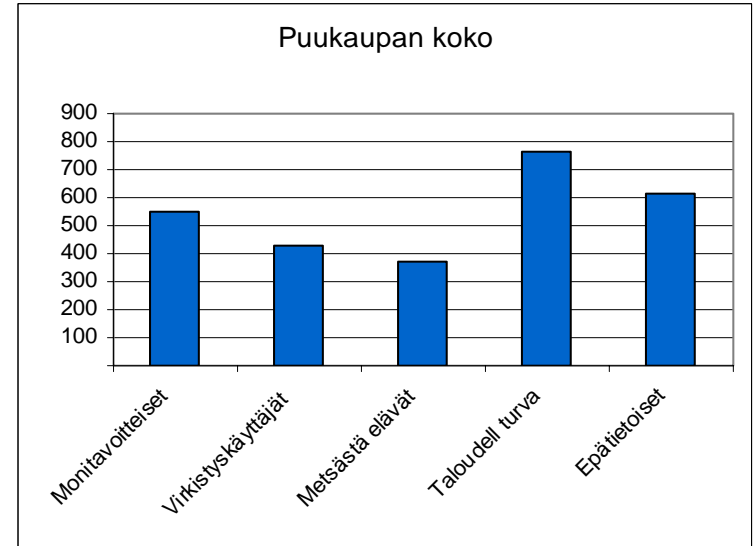
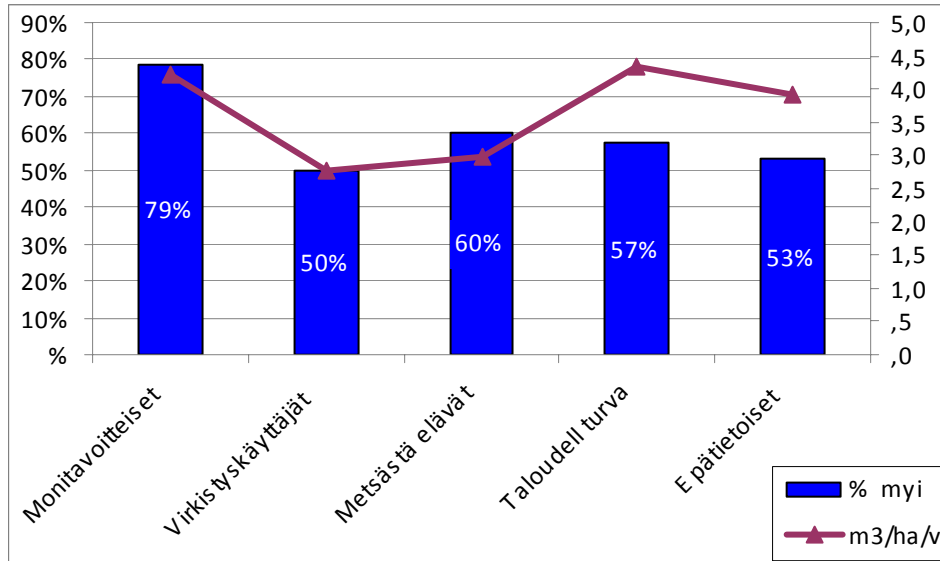
Palkansaajat ja eläkeläiset valtakirja-asiakkaita

Asuinympäristö ja puukauppa

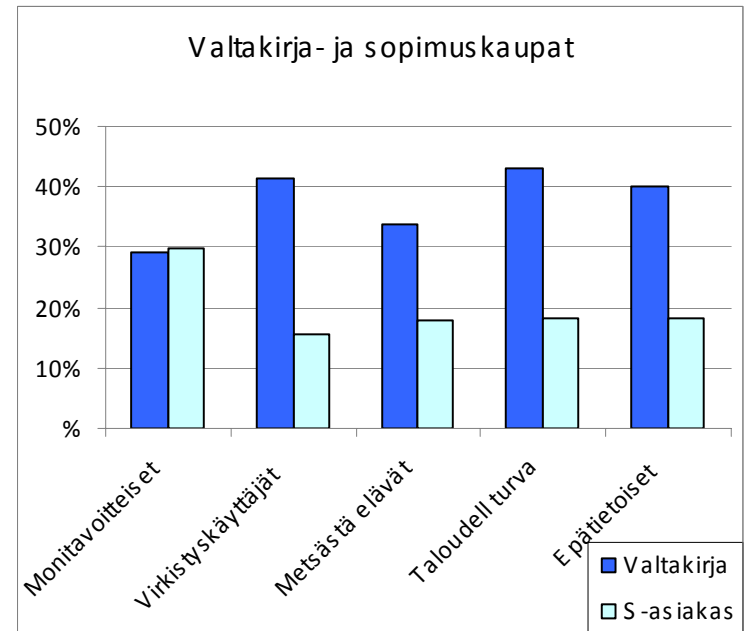


Kaupunkilaiset käyttävät metsiään muita tehokkaammin ja ovat valtakirjakaupan "kanta-asiakkaita"

Tavoitteet ja puukauppa



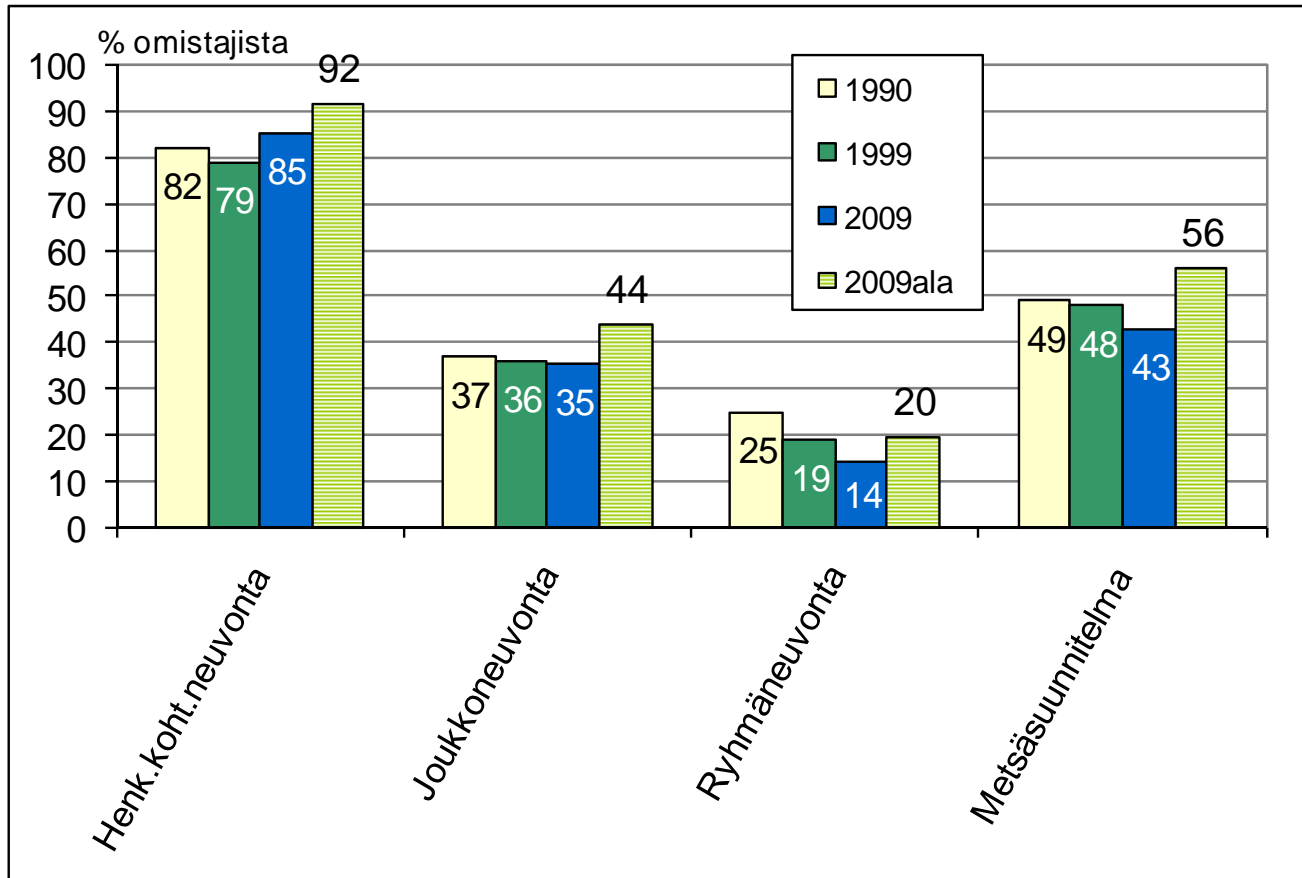
Monitavoitteiset markkinoilla säännöllisesti, tekevät suorakauppaa muita useammin. Taloudell. turvaa korostavat myyvät harvemmin, mutta kerralla paljon; valtakirja-asiakkaita.



Johtopäätöksiä puukaupasta

- ✓ puunmyynneissä ei oleellista muutosta kymmenessä vuodessa
- ✓ yhä useampi turvautuu ulkopuolisiin palveluihin; markkinat eriytymässä
 - ✓ metsänhoitoyhdistysten valtakirjakauppa ja metsäteollisuuden sopimusasiakkuus keskittyvät selvästi erilaisille ryhmille – sama kehitys kuin USA:ssa
- ✓ maanviljelijät erottuvat muita aktiivisempina - syntymässä supermetsänomistajajoukko?
- ✓ perikunnat entistä passiivisempia – aktiivisemmat muuttuneet yhtymiksi, lunastettu tai jaettu
- ✓ monitavoitteiset tekevät säännöllistä puukauppaa, epätietoiset ja virkistyskäyttäjät ”spekulantteja”

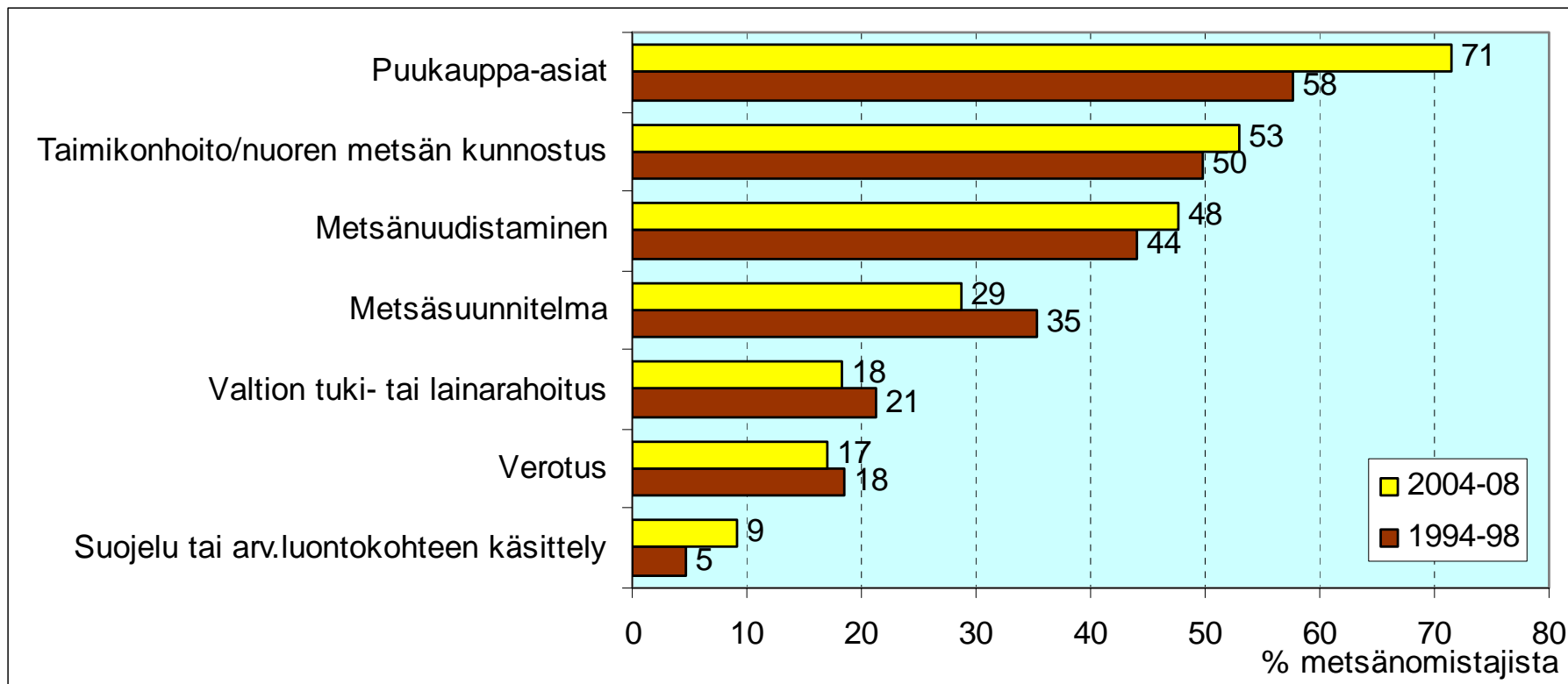
Neuvonnan tavoittamat metsänomistajat 1990-2009 (viiden edellisen vuoden aikana vähintään yhden kerran)



Kansainvälisesti tarkastellen neuvonnan tavoittamien metsänomistajien osuus on poikkeuksellisen suuri

HUOM! Henkilökohtainen neuvonta koski 1990 ja 1999 vain mk:n ja mhy:n ammattilaisia mutta 2009 kaikkia metsäammattilaisia. Puukauppaneuvonnan merkitys korostuu.

Henkilökohtaisen neuvonnan aiheryhmät



Merkittävimmät aihe-erot 10 vuodessa:

- puukauppa-asiaa enemmän (verohuojennukset, puun hinta 2007)
- metsäsuunnitelma-asiaa vähemmän

Omistajaryhmittäisiä eroja neuvonnassa 2004-08

Metsätilan koko ratkaisee .

- mitä enemmän metsää, sitä paremmin neuvonnan piirissä ja sitä todennäköisemmin metsäsuunnitelma

Metsäsuunnitelma .

- maanviljelijöillä eniten
- yhtymillä
- nuorilla metsänomistajilla

Henkilökohtainen neuvonta .

- ei oleellisia eroja
- perikunnat vähiten
- maanviljelijät parhaiten
- 5-10 ha:n omistajistakin 72 %

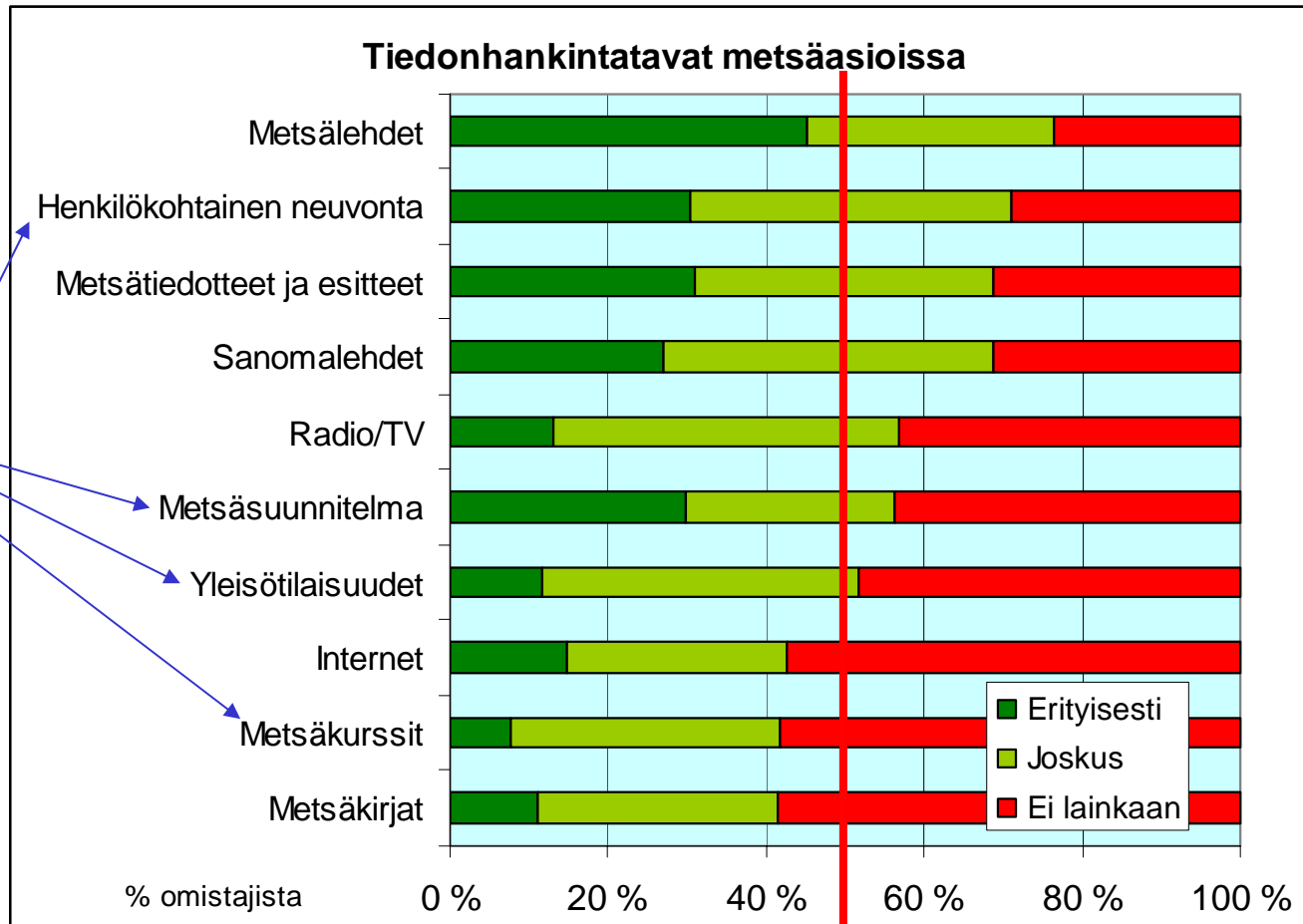
Joukkoneuvonta .

- maanviljelijät ja eläkeläiset eniten
- perikunnat vähiten
- kaupunkilaiset hieman enemmän kuin muut

Kurssit .

- ei oleellisia eroja
- perikunnat heikoiten
- maanviljelijät parhaiten

Mieluisimmat tavat hankkia metsätietoa



Ei merkittäviä eroja 10 vuodessa paitsi **internet**, jonka osuus lähes 2-kertaistunut

Metsälehtien merkitys lisääntynyt

Edistämistoiminnan perinteiset keinot melko suosittuja (paitsi kurssit)

50 %

Passiiviset tiedonjakokanavat (tieto tulee kotiin) suositumpia kuin aktiiviset

Millaisille palveluille kysyntää

Palvelu	% metsänomistajista		
	On ostanut	Ostaa tulevai.	Lisäkysyntä
Metsäsuunnitelma			
Metsäsuunnitelma ja ohjelmisto omalla tietokoneella	3	24	21
Verkkometsäsuunnitelma (internet-pohjainen suunnitelma)	4	24	21
Tilakohtainen metsäsuunnitelma (paperiversio)	38	47	10
Asiantuntijapalvelut			
Tilan sukupolvenvaihdos- tai kauppapalvelut	7	27	19
Puukaupan tarjouspyynnöt ja niiden arviointi	31	45	13
Metsän luonnonarvokaupan palvelut	1	8	7
Metsän maisema-arvokaupan palvelut	1	7	6
Metsätalouden kirjanpidon ja veroilmoitusten hoito	21	23	1
Korjuupalvelut			
Metsuripalvelut ensiharvennus- tai erikoishakkuisiin	16	33	17
Hankintahakkuun metsäkuljetus	16	27	11
Polttopuiden korjuu, kuljetus ja teko omaan käyttöön	13	19	6
Kotitarvepuun kuljetus ja sahaus omaan käyttöön	15	23	9
Metsänhoitopalvelut			
Taimikon hoitotyö (heinäntorjunta, perkaus tai harvennus)	17	30	12
Metsänuudistamisen laatutakuu (takuu taimikon syntymiselle)	4	14	10
Metsänuudistaminen (muokkaus, istutus tai kylvö)	41	50	8

Johtopäätöksiä

- ✓ metsänomistajat hyvin neuvonnan piirissä
- ✓ henkilökohtainen neuvonta säilyttänyt asemansa
 - ✓ ryhmäneuvonnan (kurssituksen) hankinta taantunut – kysynnän vain tarjonnan heikentyminen?
 - ✓ metsäsuunnitelma koetaan tarpeelliseksi; sekä paperi- että sähköiselle versiolle tilausta
 - ✓ suuntaus sähköisiin metsänomistajapalveluihin vaikuttaa oikealta ratkaisulta
- ✓ metsäalan lehtien merkitys tiedon lähteenä kasvanut
- ✓ puu- ja tilakaupan palveluissa lisäpotentiaalia